

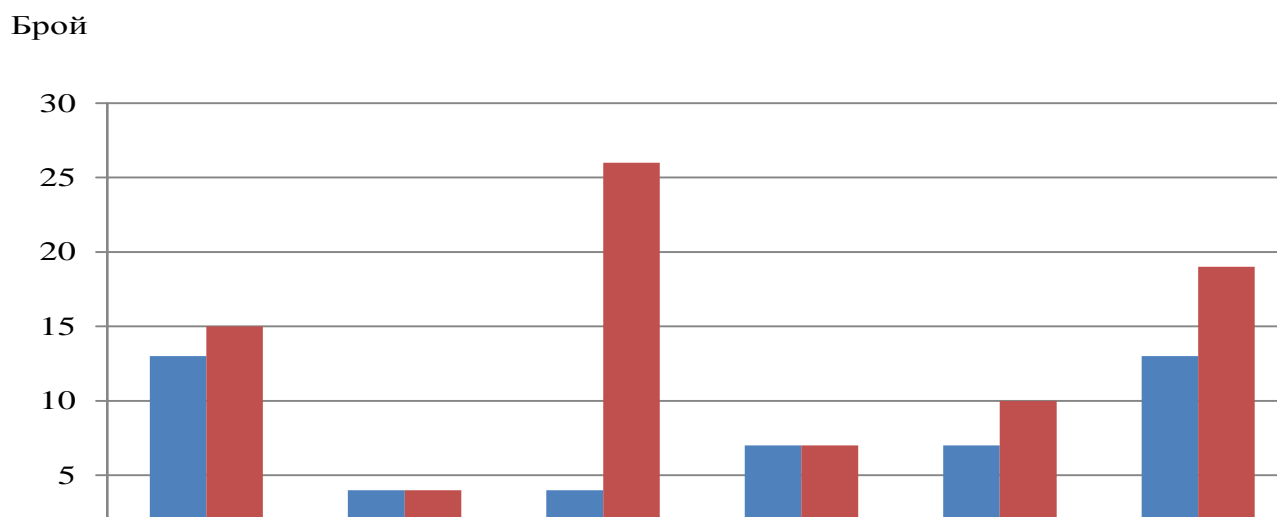


ВЪВЕДЕНИ В ЕКСПЛОАТАЦИЯ НОВОПОСТРОЕНИ ЖИЛИЩНИ СГРАДИ И ЖИЛИЩА В ОБЛАСТ ПЛЕВЕН ПРЕЗ ЧЕТВЪРТТО ТРИМЕСЕЧИЕ НА 2016 ГОДИНА

(ПРЕДВАРИТЕЛНИ ДАННИ)

По предварителни данни на Националния статистически институт броят на въведените в експлоатация жилищни сгради в област Плевен през четвъртото тримесечие на 2016 г. е 9, а новопостроените жилища в тях са 22. Спрямо четвъртото тримесечие на 2015 г. сградите са с 2 повече, а жилищата в тях се увеличават с 15, или близо 3 пъти (фиг. 1).

Фиг. 1. Въведени в експлоатация новопостроени жилищни сгради и жилища в област Плевен по тримесечия



От въведените в експлоатация новопостроени жилищни сгради през четвъртото тримесечие на 2016 г. със стоманобетонна конструкция са 66.7% и с тухлена - 33.3%

Най-много жилищни сгради са въведени в експлоатация в областите Варна - 99 сгради със 786 жилища в тях, Бургас - 79 сгради с 399 жилища, и Пловдив - 78 сгради с 239 жилища

В област Плевен най-висок е дялът на новопостроените жилища с две стаи (54.5%), следван от този на жилищата с три стаи (22.7%) и шест и повече стаи (9.1%). Останалите жилища - едностайни, четиристайни и петстайни заемат еднакъв дял - по 4.5% .

Общата полезна площ на всички новопостроени жилища в област Плевен през четвъртото тримесечие на 2016 г. е 1 708 кв. м, и се увеличава с 59.3% спрямо същото тримесечие на 2015 г., а **жилищната площ** се увеличава с 57.2% и достига 1 061 кв. м.

Средната полезна площ на едно новопостроено жилище намалява от 153.1 кв. м през четвъртото тримесечие на 2015 г. на 77.6 кв. м през същото тримесечие на 2016 година.

Най-голяма средна полезна площ на едно новопостроено жилище е регистрирана в областите Добрич - 168.5 кв. м, и Стара Загора - 146.1 кв. м, а най-малка - в областите Варна - 65.0 кв. м, и Перник - 70.0 кв. метра.



Методологични бележки

Статистическите данни за новопостроените жилищни сгради и жилища са разработени на базата на тримесечна информация, получавана от общинските администрации.

В обхвата на наблюдението се включват новопостроените жилищни сгради с одобрен приемателен протокол обр. 16 или издадено разрешение за ползване съгласно Наредба № 2/31.07.2003 г. на Министерството на регионалното развитие и благоустройството.

Жилищната площ включва площта на стаите за живеене, спалните, нишите за спане, столовите, стаите за дневно престояване, стаите, ползвани като работни кабинети и библиотеки на научни работници, гостните, холовете, но не включва площта на кухните. **Спомагателната площ** включва площта на спомагателните помещения, стаите и кухните с площ по-малка от 4 кв. м, вестибюлите с портал и друга преграда, коридорите, антретата, баните, тоалетните, килерите, дрешниците, другите спомагателни помещения (сушилни, перални, балкони и лоджии) независимо от големината на площта им. Площта на кухните над 4 кв. м е посочена отделно.

Полезната площ на жилището представлява сума от жилищната и спомагателната площ и площта на кухните.

Средната полезна площ на жилището е отношение на полезната площ към броя на жилищата.