



ОСНОВНИ РЕЗУЛТАТИ ОТ НАБЛЮДЕНИЕТО НА РАБОТНАТА СИЛА В ОБЛАСТ ПЛЕВЕН ПРЕЗ 2016 ГОДИНА

В област Плевен през 2016 г. **икономически активните лица** на възраст 15 - 64 навършени години са 101.5 хил., или 66.5% от населението на същата възраст от областта. В сравнение с 2015 г. коефициентът на икономическа активност в област Плевен (15 - 64 навършени години) намалява с 1.0 процентни пункта.

Общият брой на **заетите лица** през 2016 г. в област Плевен е 94.3 хил., или 43.7% от населението на 15 и повече навършени години.

Най-много са заетите лица със средно образование - 57.1 хил., следвани от заетите с висше образование - 29.4 хил., и с основно и по-ниско образование - 7.8 хиляди.

Заетите лица на възраст 15 - 64 навършени години през 2016 г. в област Плевен са 90.8 хиляди. **Коефициентът на заетост за населението в същата възрастова група** е 59.5%, съответно 61.9% за мъжете и 57.0% за жените.

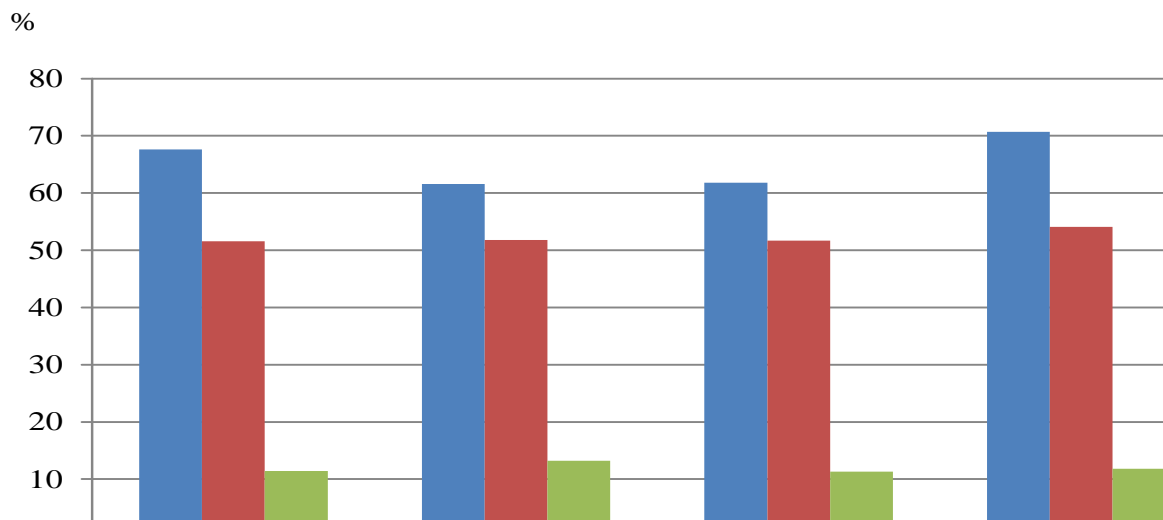
Коефициентът на заетост за населението на възраст 25 - 34 навършени години през 2016 г. е 63.8% , или с 3.2 проценти пункта по-малко в сравнение с 2015 година.

Коефициентът на заетост за възрастовата група 55 - 64 навършени години през 2016 г. достига 53.9%, или с 1.1 процентни пункта по-висок в сравнение с 2015 година.

Безработните лица в област Плевен през 2016 г. са 10.8 хил., като коефициентът на безработица за областта нараства с 1.1 процентни пункта спрямо 2015 г. и достига 10.3 %.

Икономически неактивните лица на възраст 15 - 64 навършени години през 2016 г. в област Плевен са 51.1 хил., от които 23.4 хил. са мъже и 27.8 хил. – жени.

Фиг. 2. Коефициенти на заетост по степени на образование през периода 2012 – 2016 година



II



Методологични бележки

Наблюдението на работната сила е извадково и се провежда непрекъснато, като осигурява тримесечни и годишни данни за икономическата активност на населението на 15 и повече навършени години. Изследването обхваща обикновените домакинства в страната.

Наблюдаван период - характеристиките на всяко анкетирано лице се отнасят за състоянието му през определена календарна седмица.

Икономически активното население (работната сила) включва всички заети и безработни лица.

Заети са лицата на 15 и повече навършени години, които през наблюдавания период:

- извършват работа дори за един час, за което получават работна заплата или друг доход;
- не работят, но имат работа, от която временно отсъстват поради болест, годишен отпуск, отпуск при раждане на дете, родителски отпуск, стачка или друг трудов спор и други.

Безработни са лицата на възраст от 15 до 74 навършени години, които:

- нямат работа през наблюдавания период;
- активно търсят работа през период от четири седмици, вкл. наблюдавания период, или вече са намерили работа, която очакват да започнат до три месеца след края на наблюдавания период;
- имат възможност да започнат работа до две седмици след края на наблюдавания период.

Икономически неактивни (лица извън работната сила) са лицата на 15 и повече навършени години, които не са нито заети, нито безработни през наблюдавания период.

Коефициент на икономическа активност - относителният дял на икономически активните лица от населението в същата възрастова група.

Коефициент на заетост - относителният дял на заетите лица от населението в същата възрастова група.

Коефициент на безработица - относителният дял на безработните лица от икономически активното население.

Годишните данни са осреднени стойности от четирите тримесечия на съответната година.

Поради направените закръглени в някои случаи общите данни могат да се различават незначително от сумата на отделните групи, включващи се в тях.

По-подробни данни от Наблюдението на работната сила могат да се намерят на интернет страницата на НСИ - www.nsi.bg, раздел „Пазар на труда”, Наблюдение на работната сила.