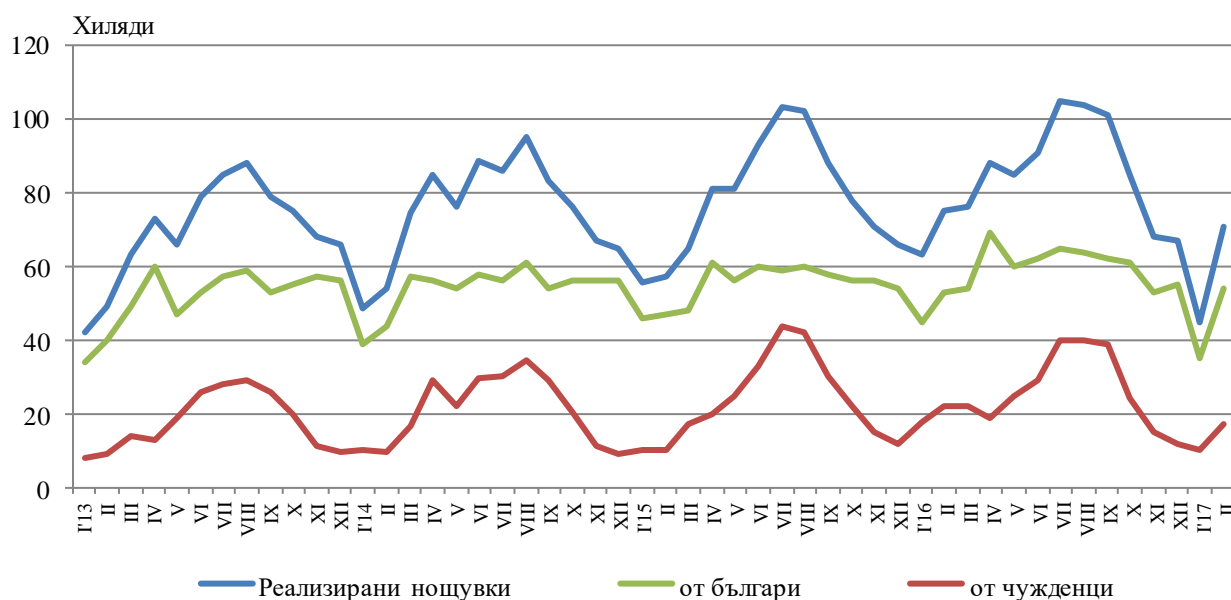


ДЕЙНОСТ НА МЕСТАТА ЗА НАСТАНЯВАНЕ¹²³ В ОБЛАСТ ПЛОВДИВ ПРЕЗ ФЕВРУАРИ 2017 ГОДИНА

През февруари 2017 г. в областта са функционирали 162 места за настаняване с над 10 легла - хотели, мотели, къмпинги, хижи и други места за краткосрочно настаняване. Броят на стаите в тях е 4.5 хил., а на леглата - 8.7 хиляди. В сравнение с февруари 2016 г. общият брой на местата за настаняване (функционирали през периода) намалява с 2.4%, а леглата в тях - с 0.8%.

Общият брой на нощувките във всички места за настаняване възлиза на 71.3 хил., или с 5.4% по-малко в сравнение със същия месец на предходната година, като 54.5 хил. от тях са реализирани от български граждани, а 16.8 хил. - от чужденци.

Фиг. 1. Реализирани нощувки в местата за настаняване в област Пловдив по месеци



В хотелите с 4 и 5 звезди са реализирани 65.2% от общия брой нощувки на чужди граждани, докато от български граждани те са 34.3%. В местата за настаняване с 3 звезди са осъществени 28.3% от нощувките на чужденци и 42.5% - на български граждани, докато в останалите места за настаняване (с 1 и 2 звезди) тези дялове са съответно 6.5 и 23.2%.

¹ Функционирали през съответния период.

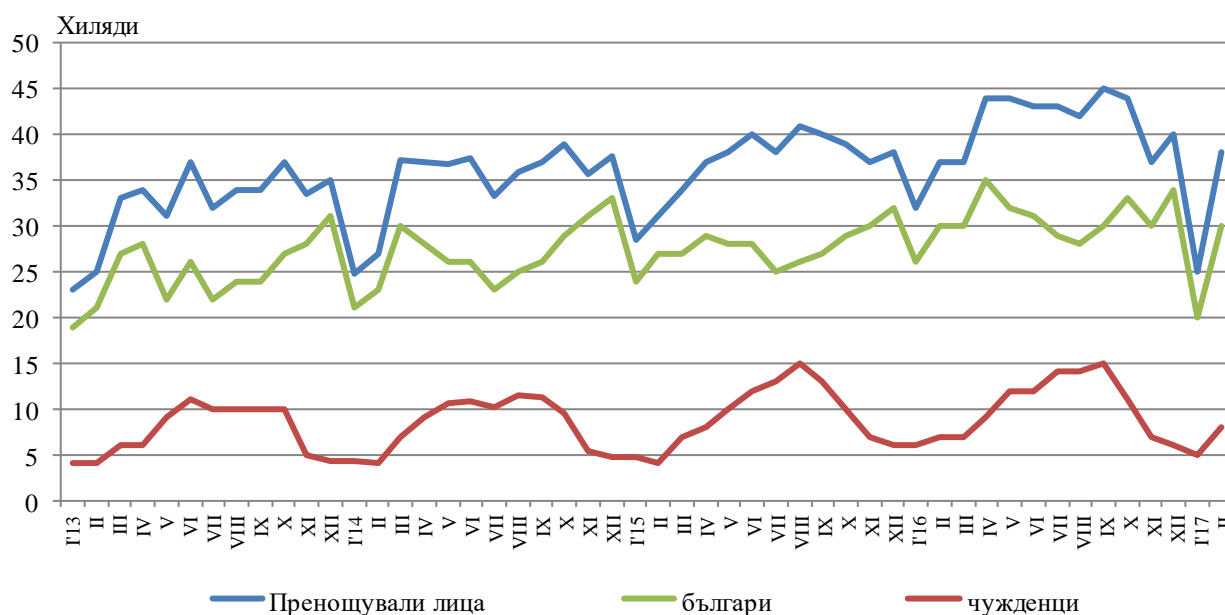
² От януари 2014 г. наименованието на изследването е променено в съответствие със Закона за туризма, ДВ бр.30/26.03.2013 год.

³ От януари 2012 г. изследването на местата за настаняване се провежда месечно в съответствие с Регламент № 692/2011 на Европейския парламент и на Съвета относно европейската статистика на туризма.



Средният брой реализирани нощувки от чужденците във всички места за настаняване в областта през февруари 2017 г. е 2.2. Най-много чужденци, посетили област Пловдив, са граждани на Турция - 23.7%, Гърция - 18.4%, Италия - 7.8%, Германия - 5.5%, Румъния - 3.7% и Македония - 3.4% от всички пренощували чужденци в областта.

Фиг. 2. Пренощували лица в местата за настаняване в област Пловдив по месеци



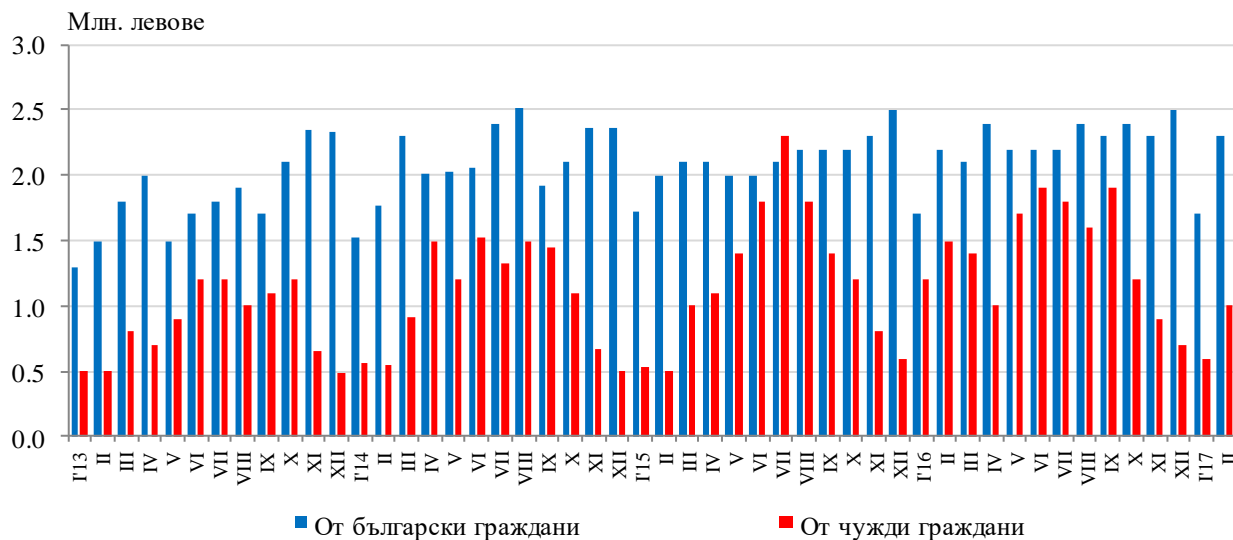
Пренощувалите лица в местата за настаняване през февруари 2017 г. се увеличават с 4.4% (38.1 хиляди) спрямо февруари 2016 година. Относителният дял на българите е 80.2% от всички пренощували лица, като по-голямата част от тях (78.4%) са нощували в хотели с 3 или 4 и 5 звезди и са реализирали средно 1.7 нощувки.

Пренощувалите чужденци са 7.5 хил., като 59.5% от тях са нощували в хотели с 4 и 5 звезди и са реализирани средно 2.4 броя нощувки.

Приходите от нощувки през февруари 2017 г. достигат 3.3 млн. лв., като от чужди граждани те са 1.0 млн., а от български - 2.3 млн. лева. В сравнение с февруари 2016 г. е регистрирано намаление на приходите от нощувки с 10.7%, съответно от чужденци с 32.3%, докато от български граждани се увеличават с 3.7%.

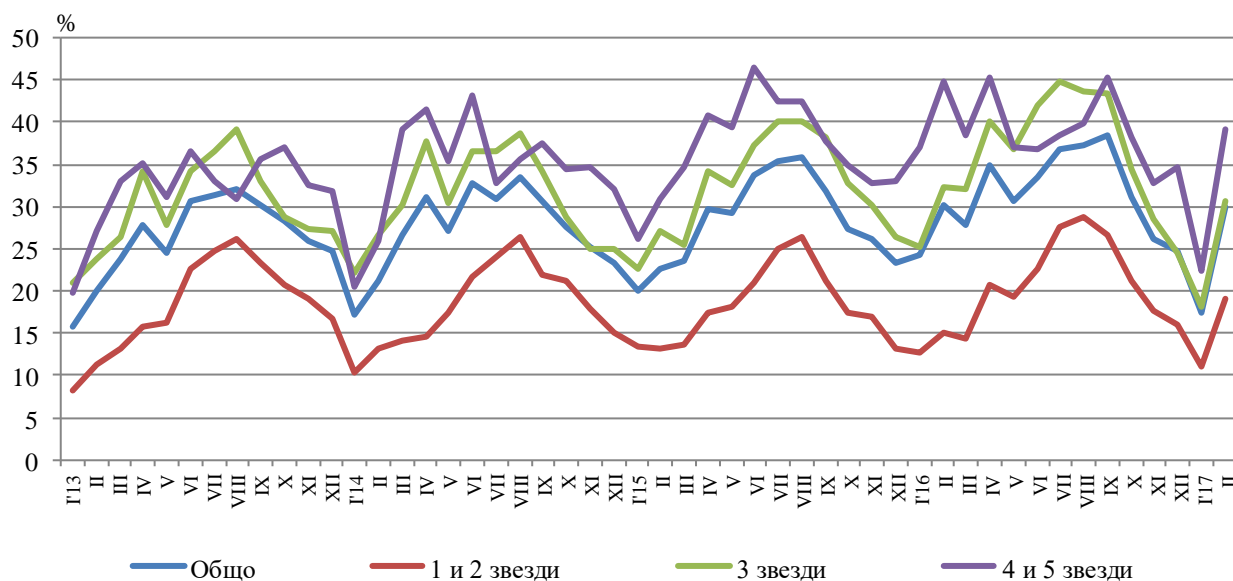


Фиг. 3. Приходи от нощувки в местата за настаняване в област Пловдив по месеци



Общата заетост на леглата в местата за настаняване през февруари е 29.9%, като тя е най-висока в местата за настаняване с 4 и 5 звезди - 39.1%, следвана от тези с 3 звезди - 30.7% и с 1 и 2 звезди - 19.1%. Като цяло заетостта на леглата намалява спрямо февруари 2016 г. с 0.2 процентни пункта. При местата за настаняване с 4 и 5 звезди намалението е с 5.7 процентни пункта, при тези с 3 звезди - с 1.7 процентни пункта, докато при останалите с 1 и 2 звезди има увеличение с 4.0 процентни пункта.

Фиг. 4. Заетост на леглата по категории на местата за настаняване в област Пловдив по месеци





Методологични бележки

От 2012 година статистическото изследване на **дейността на местата за настаняване** се провежда месечно в съответствие с Регламент № 692/2011 на Европейския парламент и на Съвета относно европейската статистика на туризма и Регламент № 1051/2011 на Европейската комисия за прилагане на Регламент № 692/2011 на Европейския парламент и на Съвета относно европейската статистика на туризма по отношение на структурата на отчетите за качеството и предаването на данните.

В наблюдението се включват категоризираните хотели, къмпинги и други места за краткосрочно настаняване с над 10 легла, функционирали през съответния отчетен период.

В показателя **други места за краткосрочно настаняване** са обхванати вилни и туристически селища, хостели, къщи за гости, бунгала, почивни домове, хижи, частни квартири и апартаменти и други места за краткосрочно настаняване.

Легладеноноция в експлоатация е максималният капацитет на разкритите легла за всеки ден от отчетния месец.

В **приходите от нощувки** в местата за настаняване са включени сумите, заплатени от гостите, без стойността на допълнителните услуги.

Динамичните редове от данни по показатели са налични в интернет страницата на НСИ⁴.

⁴ Вж. www.nsi.bg, Туризмъ.