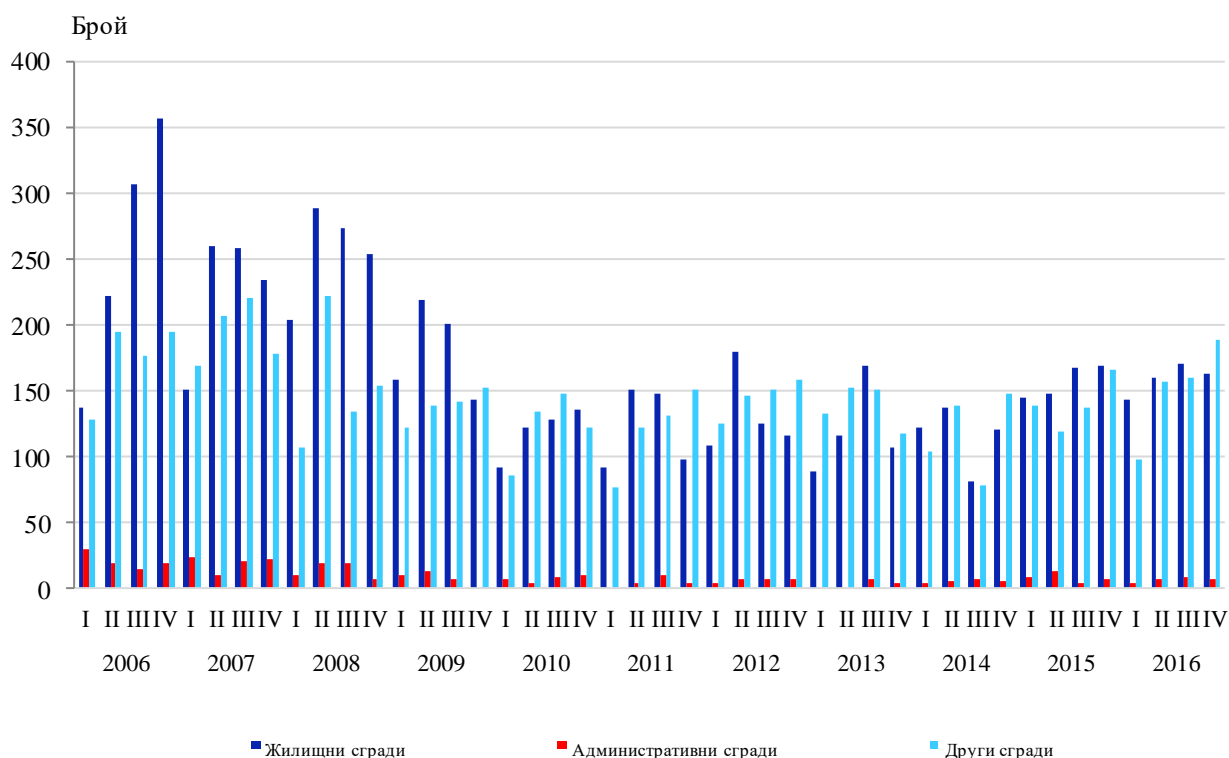


## ИЗДАДЕНИ РАЗРЕШИТЕЛНИ ЗА СТРОЕЖ И ЗАПОЧНАТО СТРОИТЕЛСТВО НА НОВИ СГРАДИ В ОБЛАСТ ПЛОВДИВ ПРЕЗ ЧЕТВЪРТТО ТРИМЕСЕЧИЕ НА 2016 ГОДИНА

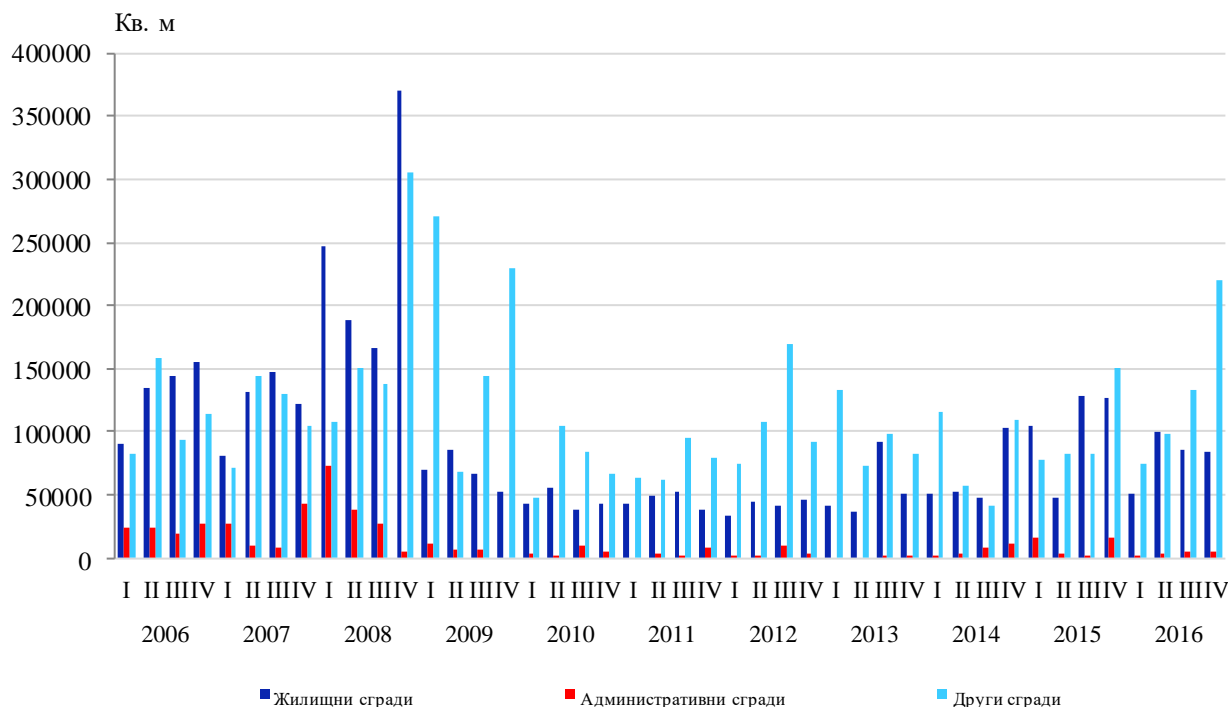
През четвъртото тримесечие на 2016 г. общинските администрации на територията на област Пловдив са издали **разрешителни за строеж** на 163 жилищни сгради със 756 жилища в тях и с 84 438 кв. м разгъната застроена площ (РЗП), на 7 административни сгради с 5 928 кв. м РЗП и на 189 други сгради с 220 349 кв. м РЗП. Спрямо предходното тримесечие издадените разрешителни за строеж на жилищни сгради намаляват с 4.1%, докато жилищата в тях се увеличават с 5.9% за сметка на намалената им обща застроена площ - с 0.8%. При административните сгради броят на издадените разрешителни за строеж намалява с 12.5%, но общата им застроена площ нараства с 32.1%. Броят на разрешителните за строеж на други сгради бележи увеличение с 21.2%, а тяхната РЗП е повече с 68.6% (фиг. 1).

**Фиг. 1. Издадени разрешителни за строеж на нови сгради по видове и по тримесечия**



В сравнение с четвъртото тримесечие на 2015 г. издадените разрешителни за строеж на нови жилищни сгради намаляват с 3.0%, жилищата в тях - с 32.1%, а разгънатата им застроена площ - с 33.2%. Броят на разрешителните за строеж, издадени на административни сгради се увеличава с 16.7%, докато тяхната РЗП е по-малко с 61.9%. Разрешителните за строеж на други сгради се увеличават с 13.9%, а тяхната РЗП - с 45.6% (фиг. 2).

**Фиг. 2. Издадени разрешителни за строеж - разгъната застроена площ по видове сгради и по тримесечия**



Най-голям брой разрешителни за строеж на нови сгради са издадени за територията на следните общини: Родопи - на 52 жилищни сгради с 51 жилища в тях и на 23 други сгради; Пловдив - на 37 жилищни сгради с 545 жилища в тях и на 38 други сгради; Асеновград - на 21 жилищни сгради със 71 жилища в тях и на 3 други сгради; Марица – на 9 жилищни сгради с по едно жилище в тях и на 14 други сгради.

През четвъртото тримесечие на 2016 г. в областта е **започнал строежът** на 120 жилищни сгради с 309 жилища в тях и с 37 903 кв. м обща застроена площ, на 3 административни сгради със 785 кв. м обща застроена площ и на 78 други сгради с 88 364 кв. м РЗП. Спрямо предходното тримесечие се наблюдава увеличение на броя на започнатите жилищни сгради с 8.1%, но жилищата в тях намаляват с 11.2%, докато общата им застроена площ нараства с 0.2%. Започнатите други сгради са повече с 21.9%, а общата им застроена площ - със 193.9%.

В сравнение с четвъртото тримесечие на 2015 г. започнатите нови жилищни сгради бележат увеличение с 31.9%, жилищата в тях - с 81.8% и общата им застроена площ - с 50.0%. Започнатите административни сгради намаляват с 25.0%, а общата им застроена площ - с 60.0%. Започнатите други сгради се увеличават с 11.4% и съответната им РЗП нараства с 11.8%.

Строителството на най-голям брой нови сгради в областта е стартирало на територията на следните общини: Родопи - 36 жилищни сгради с 40 жилища в тях и 13 други сгради; Пловдив - 24 жилищни сгради със 115 жилища в тях и 11 други сгради; Асеновград - 19 жилищни сгради със 78 жилища в тях; Марица - 13 жилищни сгради с по едно жилище в тях и 17 други сгради.

### Методологични бележки

Тримесечното статистическо наблюдение за издадените разрешителни за строеж и започнатото строителство осигурява информация, както за издадените от местните администрации разрешителни за строеж, така и за започнатото строителство на нови сгради според техния вид и разгъната застроена площ. Тази информация може да се използва като индикатор за бъдещата активност на строителните предприятия в страната. Видовете сгради се посочват в съответствие с Класификацията на сградите и строителните съоръжения (КСС - 2001) и се подразделят на:

- Жилищни - сгради, полезната площ на които в голямата си част е предназначена за жилищни цели за постоянно обитаване.
- Нежилищни - сгради за различни нежилищни нужди, които включват:
  - административни - офиси и сгради за административна дейност на ведомства и други организации и сдружения (представителни сгради - банки, пощи, правителствени сгради, сгради за конференции, конгреси, съдилища, общини);
  - други сгради - всички останали видове сгради, предназначени за различни дейности: производствена, търговска, транспортна, просветна, културна, спортна, селскостопанска, здравеопазване, бази за почивка и краткосрочно пребиваване (хотели, мотели, почивни домове, хижи и др.).

Разгъната (обща) застроена площ на сградите е сумата от застроените площи на всички етажи по външни измерения.