

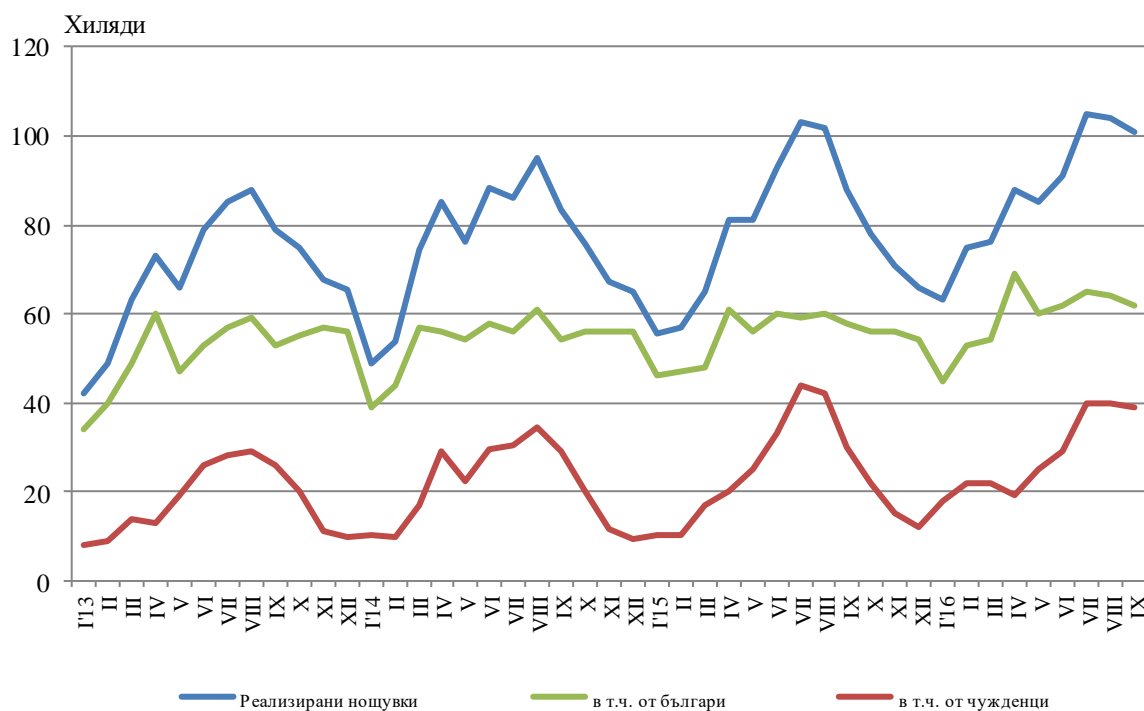


## ДЕЙНОСТ НА МЕСТАТА ЗА НАСТАНЯВАНЕ<sup>123</sup> В ОБЛАСТ ПЛОВДИВ ПРЕЗ СЕПТЕМВРИ 2016 ГОДИНА

През септември 2016 г. в областта са функционирали 172 места за настаняване с над 10 легла - хотели, мотели, къмпинги, хижи и други места за краткосрочно настаняване. Броят на стаите в тях е 4.6 хил., а на леглата - 8.8 хиляди. В сравнение със септември 2015 г. общият брой на местата за настаняване (функционирали през периода) намалява с 3.9%, а леглата в тях - с 5.8%.

Общият брой на нощувките във всички места за настаняване възлиза на 100.7 хил., или с 14.9% повече в сравнение със същия месец на предходната година, като 61.5 хил. от тях са реализирани от български граждани, а 39.2 хил. - от чужденци.

**Фиг. 1. Реализирани нощувки в местата за настаняване в област Пловдив по месеци**



В хотелите с 4 и 5 звезди са реализирани 48.0% от общия брой нощувки на чужди граждани, докато от българи те са 29.1%. В местата за настаняване с 3 звезди са осъществени 43.2% от нощувките на чужденци и 38.8% - на български граждани, докато в останалите места за настаняване (с 1 и 2 звезди) тези дялове са съответно 8.8 и 32.1%.

<sup>1</sup> Функционирали през съответния период.

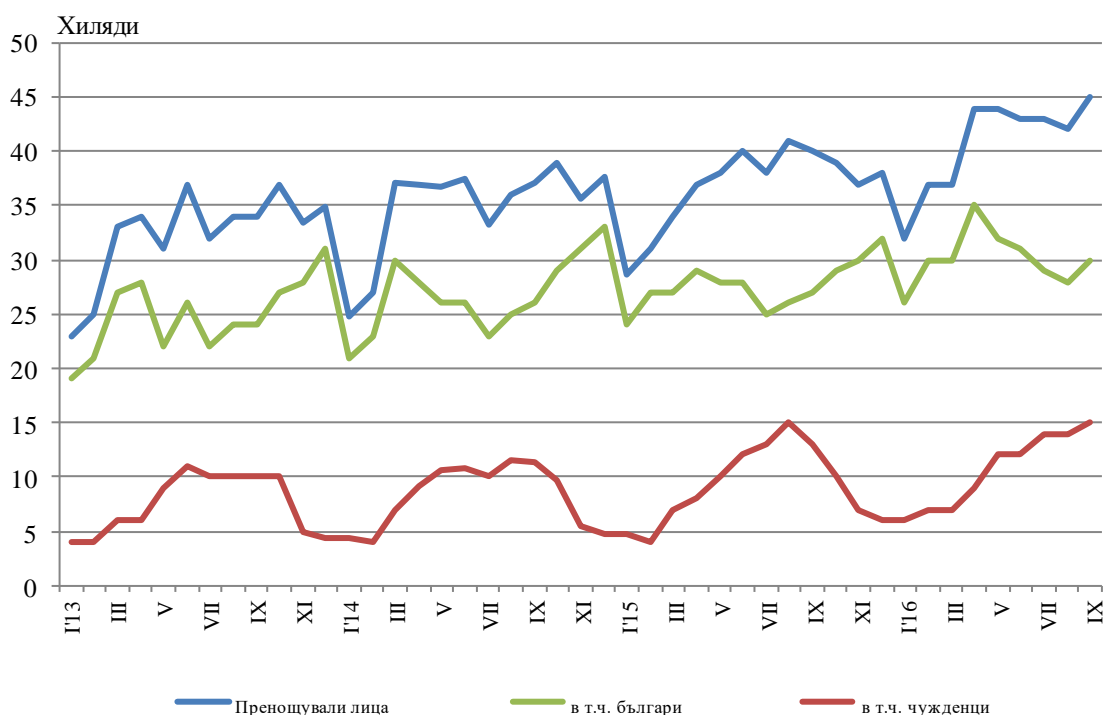
<sup>2</sup> От януари 2014 г. наименованието на изследването е променено в съответствие със Закона за туризма, ДВ бр.30/26.03.2013 год.

<sup>3</sup> От януари 2012 г. изследването на местата за настаняване се провежда месечно в съответствие с Регламент № 692/2011 на Европейския парламент и на Съвета относно европейската статистика на туризма.



Средният брой реализирани нощувки от чужденците във всички места за настаняване в областта през септември 2016 г. е 2.6. Най-много чужденци, посетили област Пловдив, са граждани на Турция - 10.5%, Израел - 9.7%, Гърция - 9.1%, Германия - 7.5%, Франция - 6.1% и Великобритания - 5.7% от всички пренощували чужденци в областта.

**Фиг. 2. Пренощували лица в местата за настаняване в област Пловдив по месеци**

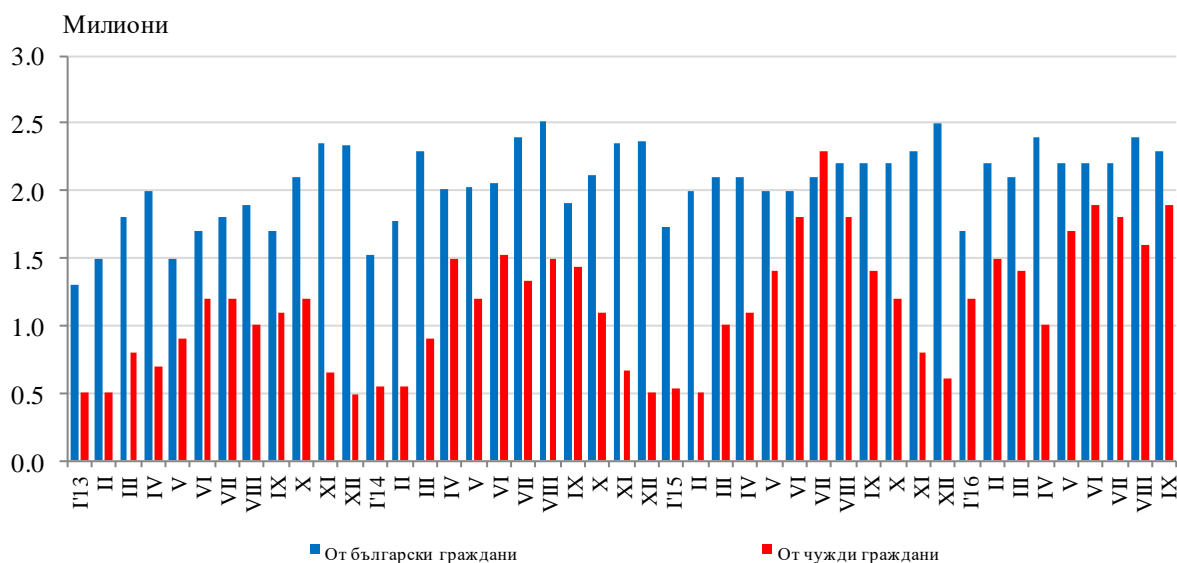


Пренощувалите лица в местата за настаняване през септември 2016 г. се увеличават с 13.1% в сравнение със същия месец на 2015 г. и достигат 45.2 хиляди. Относителният дял на българите е 67.2% от всички пренощували лица, като по-голямата част от тях (71.0%) са нощували в хотели с 3 или 4 и 5 звезди и са реализирали средно 1.9 нощувки.

Пренощувалите чужденци са 14.8 хил., като 57.0% от тях са нощували в хотели с 4 и 5 звезди и са реализирани средно 2.2 броя нощувки.

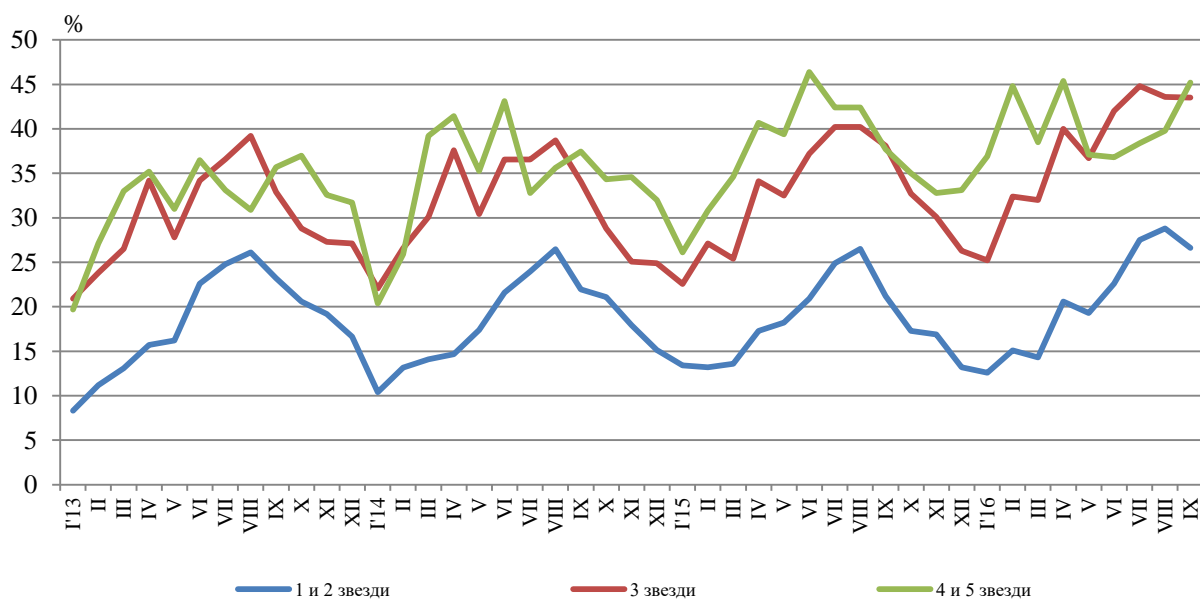
Приходите от нощувки през септември 2016 г. достигат 4.2 млн. лв., като от чужди граждани те са 1.9 млн., а от български - 2.3 млн. лева. В сравнение със септември 2015 г. е регистрирано увеличение на приходите от нощувки с 15.9%, съответно от български граждани с 1.6%, а от чужденци - с 39.0%.

**Фиг. 3. Приходи от нощувки в местата за настаняване в област Пловдив по месеци**



Общата заетост на леглата в местата за настаняване през септември е 38.4%, като тя е най-висока в местата за настаняване с 4 и 5 звезди - 45.2%, следвана от тези с 3 звезди - 43.5% и с 1 и 2 звезди - 26.6%. Като цяло заетостта на леглата се увеличава спрямо септември 2015 г. с 6.5 процентни пункта, като най-голямо увеличение е регистрирано при местата за настаняване с 4 и 5 звезди - със 7.5 процентни пункта и при местата за настаняване с 1 и 2 звезди и с 3 звезди - с по 5.4 процентни пункта.

**Фиг. 4. Заетост на леглата по категории на местата за настаняване в област Пловдив по месеци**



## Методологични бележки

От 2012 година статистическото изследване на **дейността на местата за настаняване** се провежда месечно в съответствие с Регламент № 692/2011 на Европейския парламент и на Съвета относно европейската статистика на туризма и Регламент № 1051/2011 на Европейската комисия за прилагане на Регламент № 692/2011 на Европейския парламент и на Съвета относно европейската статистика на туризма по отношение на структурата на отчетите за качеството и предаването на данните.

В наблюдението се включват категоризираните хотели, къмпинги и други места за краткосрочно настаняване с над 10 легла, функционирали през съответния отчетен период.

В показателя **други места за краткосрочно настаняване** са обхванати вилни и туристически селища, хостели, къщи за гости, бунгала, почивни домове, хижи, частни квартири и апартаменти и други места за краткосрочно настаняване.

**Легладенонощия в експлоатация** е максималният капацитет на разкритите легла за всеки ден от отчетния месец.

В **приходите от нощувки** в местата за настаняване са включени сумите, заплатени от гостите, без стойността на допълнителните услуги.

Динамичните редове от данни по показатели са налични в интернет страницата на НСИ<sup>4</sup>.

---

<sup>4</sup> Вж. [www.nsi.bg](http://www.nsi.bg), Туризмъ.