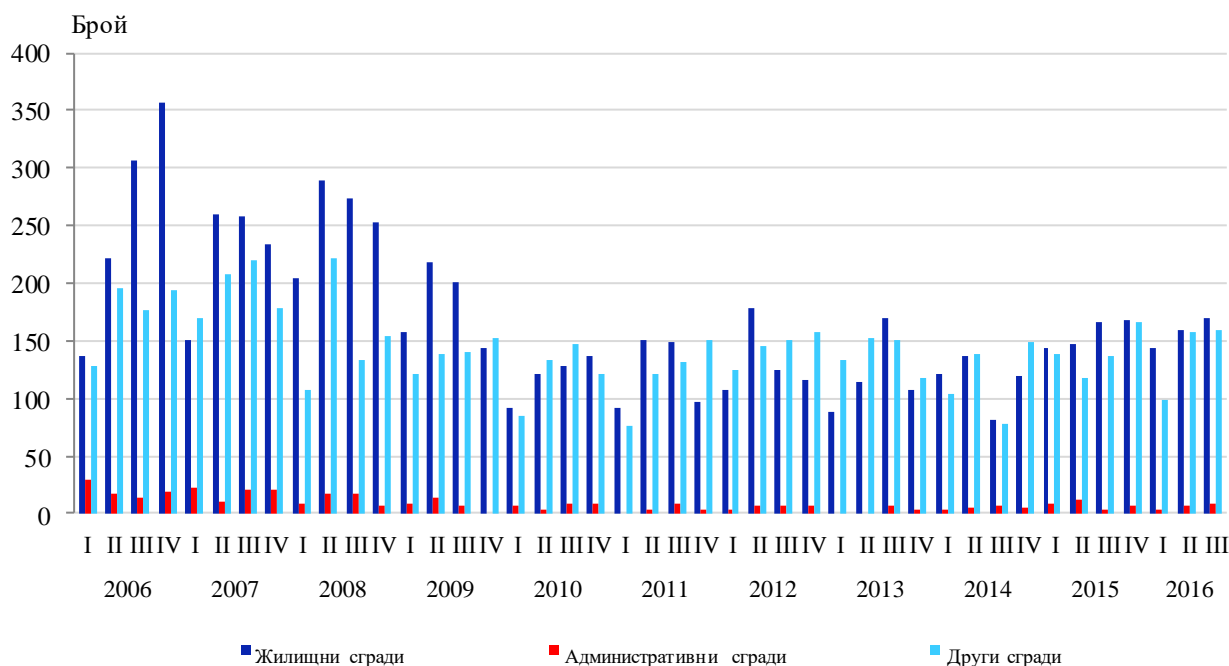


ИЗДАДЕНИ РАЗРЕШИТЕЛНИ ЗА СТРОЕЖ И ЗАПОЧНАТО СТРОИТЕЛСТВО НА НОВИ СГРАДИ В ОБЛАСТ ПЛОВДИВ ПРЕЗ ТРЕТОТО ТРИМЕСЕЧИЕ НА 2016 ГОДИНА

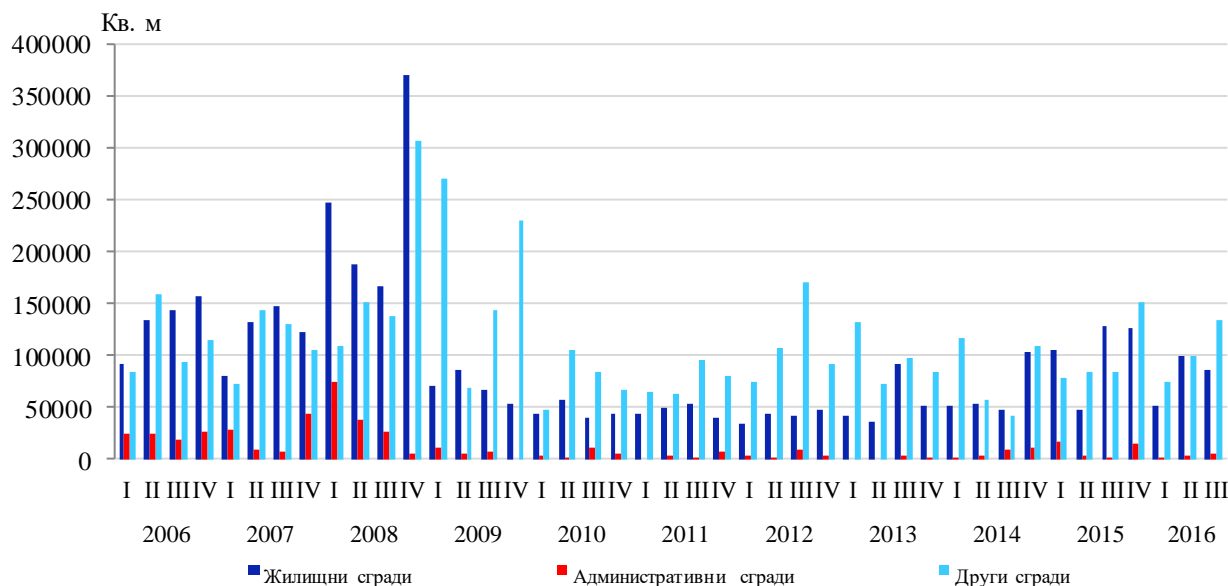
През третото тримесечие на 2016 г. общинските администрации на територията на област Пловдив са издали **разрешителни за строеж** на 170 жилищни сгради със 714 жилища в тях и с 85 131 кв. м разгъната застроена площ (РЗП), на 8 административни сгради с 4 488 кв. м РЗП и на 156 други сгради със 130 692 кв. м РЗП. Спрямо предходното тримесечие издадените разрешителни за строеж на жилищни сгради нарастват с 6.3%, докато жилищата в тях намаляват с 16.4% и общата им застроена площ - с 14.5%. При административните сгради броят на издадените разрешителни за строеж нараства с 33.3%, а общата им застроена площ - с 15.7%. Броят на разрешителните за строеж на други сгради бележи намаление с 0.6%, докато тяхната РЗП е повече с 31.8% (фиг. 1).

Фиг. 1. Издадени разрешителни за строеж на нови сгради по видове и по тримесечия



В сравнение с третото тримесечие на 2015 г. издадените разрешителни за строеж на нови жилищни сгради се увеличават с 1.8%, докато жилищата в тях намаляват с 6.8%, а разгънатата им застроена площ - с 34.0%. Броят на разрешителните за строеж, издадени на административни сгради се увеличава със 166.7%, а тяхната РЗП е повече с 422.5%. Разрешителните за строеж на други сгради се увеличават с 13.9%, а тяхната РЗП - с 56.7% (фиг. 2).

Фиг. 2. Издадени разрешителни за строеж - разгъната застроена площ по видове сгради и по тримесечия



Най-голям брой разрешителни за строеж на нови сгради са издадени за територията на следните общини: Пловдив - на 42 жилищни сгради с 416 жилища в тях, на 4 административни сгради и на 29 други сгради; Родопи - на 37 жилищни сгради с по едно жилище в тях и на 19 други сгради; Асеновград - на 31 жилищни сгради със 78 жилища в тях; Марица - на 18 жилищни сгради с по едно жилище в тях и на 26 други сгради.

През третото тримесечие на 2016 г. в областта е **започнал строежът** на 111 жилищни сгради с 348 жилища в тях и с 37 812 кв. м обща застроена площ, и на 64 други сгради с 30 065 кв. м РЗП. Прямо предходното тримесечие се наблюдава увеличение на броя на започнатите жилищни сгради със 7.8%, на жилищата в тях - с 39.2% и на общата им застроена площ - с 1.5%. Започнатите други сгради са повече с 1.6%, но общата им застроена площ е по-малко с 35.5%.

В сравнение с третото тримесечие на 2015 г. започнатите нови жилищни сгради бележат увеличение с 3.7%, жилищата в тях - с 5.1%, докато общата им застроена площ е по-малко с 6.9%. Започнатите други сгради намаляват с 1.5%, но съответната им РЗП нараства с 9.7%.

Строителството на най-голям брой нови сгради в областта е стартирало на територията на следните общини: Пловдив - 28 жилищни сгради със 195 жилища в тях и 4 други сгради; Родопи - 22 жилищни сгради с по едно жилище в тях и 9 други сгради; Марица - 16 жилищни сгради с по едно жилище в тях и 26 други сгради; Асеновград - 13 жилищни сгради с 40 жилища в тях.

Методологични бележки

Тримесечното статистическо наблюдение за издадените разрешителни за строеж и започнатото строителство осигурява информация, както за издадените от местните администрации разрешителни за строеж, така и за започнатото строителство на нови сгради според техния вид и разгъната застроена площ. Тази информация може да се използва като индикатор за бъдещата активност на строителните предприятия в страната. Видовете сгради се посочват в съответствие с Класификацията на сградите и строителните съоръжения (КСС - 2001) и се подразделят на:

- Жилищни - сгради, полезната площ на които в голямата си част е предназначена за жилищни цели за постоянно обитаване.
- Нежилищни - сгради за различни нежилищни нужди, които включват:
 - административни - офиси и сгради за административна дейност на ведомства и други организации и сдружения (представителни сгради - банки, пощи, правителствени сгради, сгради за конференции, конгреси, съдилища, общини);
 - други сгради - всички останали видове сгради, предназначени за различни дейности: производствена, търговска, транспортна, просветна, културна, спортна, селскостопанска, здравеопазване, бази за почивка и краткосрочно пребиваване (хотели, мотели, почивни домове, хижи и др.).

Разгъната (обща) застроена площ на сградите е сумата от застроените площи на всички етажи по външни измерения.