

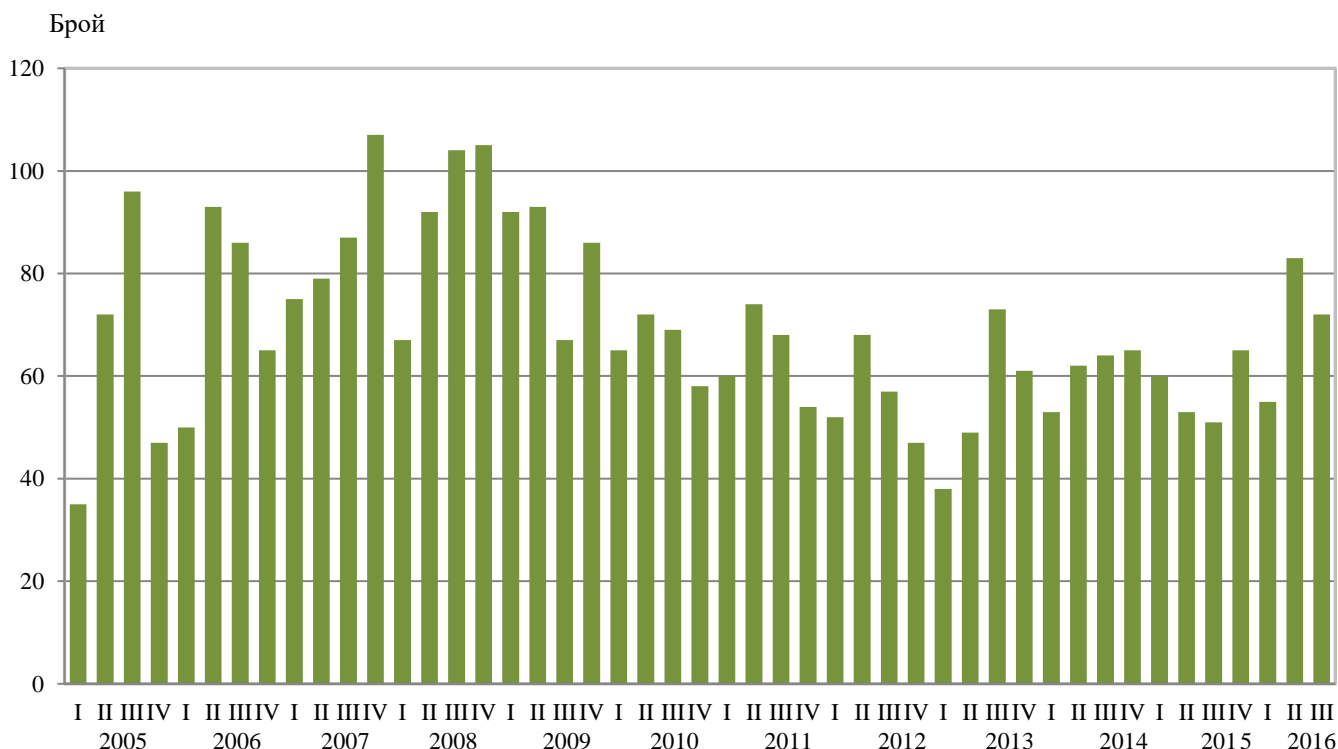


ИЗДАДЕНИ РАЗРЕШИТЕЛНИ ЗА СТРОЕЖ И ЗАПОЧНАТО СТРОИТЕЛСТВО НА НОВИ СГРАДИ В ОБЛАСТ СТАРА ЗАГОРА ПРЕЗ ТРЕТОТО ТРИМЕСЕЧИЕ НА 2016 ГОДИНА

През третото тримесечие на 2016 г. местните администрации в област Стара Загора са издали **разрешителни за строеж** на 72 жилищни сгради със 167 жилища в тях и 20 974 кв. м разгъната застроена площ (РЗП), и на 78 други сгради с 32 847 кв. м РЗП. Спрямо предходното тримесечие издадените разрешителни за строеж на жилищни сгради намаляват с 13.3%, жилищата в тях - с 47.5%, а общата им застроена площ - с 42.7%. Броят на разрешителните за строеж, издадени на други сгради, също намалява с 8.2%, докато общата им застроена площ е повече с 30.5%.

В сравнение с третото тримесечие на 2015 г. издадените разрешителни за строеж на нови жилищни сгради се увеличават с 41.2%, броят на жилищата в тях - с 21.0%, а разгънатата им застроена площ - с 1.4%. Издадените разрешителни за строеж на други сгради са повече с 16.4%, докато разгънатата им застроена площ спада с 12.5%.

Фиг. 1. Издадени разрешителни за строеж на нови жилищни сгради в област Стара Загора по тримесечия





**ТЕРИТОРИАЛНО СТАТИСТИЧЕСКО БЮРО – ЮГОИЗТОК
ОТДЕЛ „СТАТИСТИЧЕСКИ ИЗСЛЕДВАНИЯ – СТАРА ЗАГОРА**

През третото тримесечие на 2016 г. в област Стара Загора е **започнал строежът** на 56 жилищни сгради с 242 жилища в тях и с 31 333 кв. м обща застроена площ, и на 53 други сгради с 39 089 кв. м РЗП. Спрямо предходното тримесечие започнатите жилищни сгради намаляват с 15.2%, броят на жилищата в тях - с 29.2%, а общата им застроена площ е по-малко с 20.2%. Намаляване с 5.4% се наблюдава и при броя на започнатите други сгради, докато разгънатата им застроена площ се увеличава с 22.9%.

В сравнение с третото тримесечие на 2015 г. започнатите нови жилищни сгради се увеличават с 33.3%, жилищата в тях - със 71.6%, а разгънатата им застроена площ - с 65.2%. Започнатите други видове сгради също се увеличават с 35.9%, а разгънатата им обща застроена площ - със 138.8%



ТЕРИТОРИАЛНО СТАТИСТИЧЕСКО БЮРО – ЮГОИЗТОК
ОТДЕЛ „СТАТИСТИЧЕСКИ ИЗСЛЕДВАНИЯ – СТАРА ЗАГОРА

Методологични бележки

Тримесечното статистическо наблюдение за издадените разрешителни за строеж и започнатото строителство осигурява информация както за издадените от местните администрации разрешителни за строеж, така и за започнатото строителство на нови сгради според техния вид и разгънатата застроена площ. Тази информация може да се използва като индикатор за бъдещата активност на строителните предприятия в страната.

Видовете сгради се посочват в съответствие с Класификацията на сградите и строителните съоръжения (КСС - 2001) и се подразделят на:

- Жилищни - сгради, полезната площ на които в голямата си част е предназначена за жилищни цели за постоянно обитаване.

- Нежилищни - сгради за различни нежилищни нужди, които включват:

- административни - офиси и сгради за административна дейност на ведомства и други организации и сдружения (представителни сгради - банки, пощи, правителствени сгради, сгради за конференции, конгреси, съдилища, общини);

- други сгради - всички останали видове сгради, предназначени за различни дейности: производствена, търговска, транспортна, просветна, културна, спортна, селскостопанска, здравеопазване, бази за почивка и краткосрочно пребиваване (хотели, мотели, почивни домове, хижи и др.).

Разгънатата (обща) застроена площ на сградите е сумата от застроените площи на всички етажи по външни измерения.