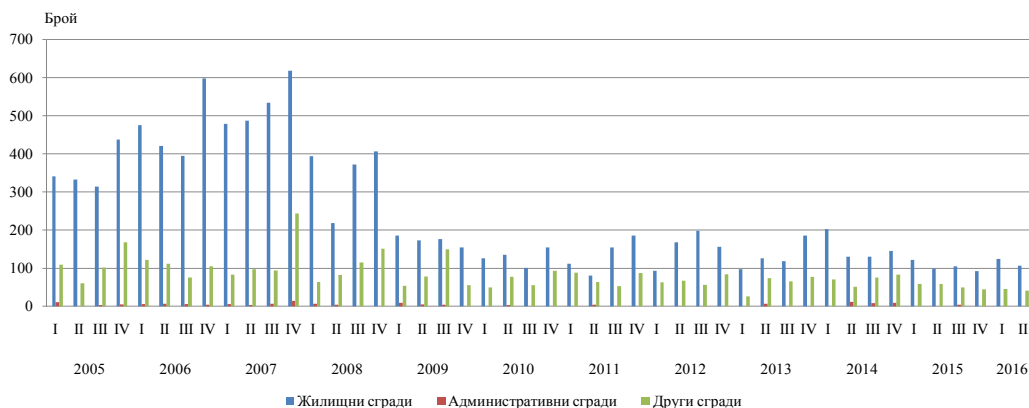


ИЗДАДЕНИ РАЗРЕШИТЕЛНИ ЗА СТРОЕЖ И ЗАПОЧНАТО СТРОИТЕЛСТВО НА НОВИ СГРАДИ ПРЕЗ ВТОРОТО ТРИМЕСЕЧИЕ НА 2016 ГОДИНА В ОБЛАСТ БУРГАС

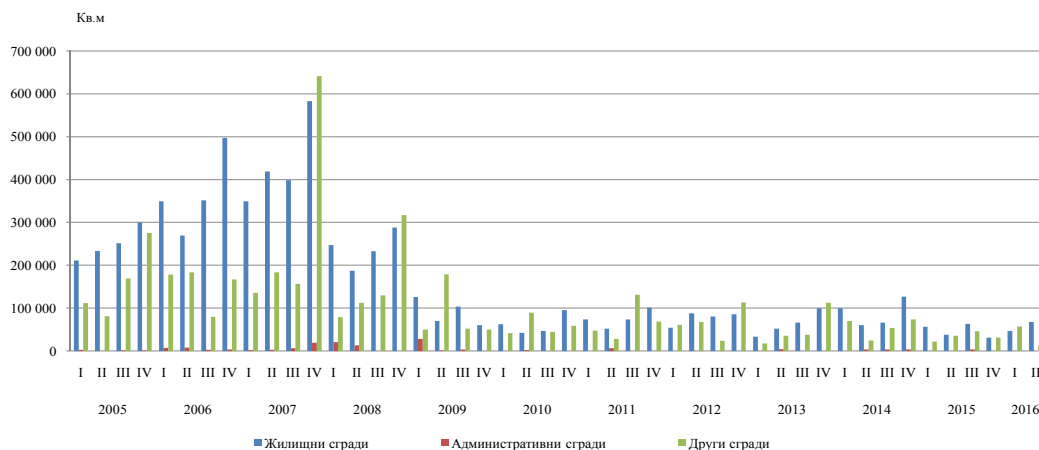
През второто тримесечие на 2016 г. местните администрации на територията на област Бургас са издали **разрешителни за строеж** на 107 жилищни сгради с 522 жилища в тях и със 67 493 кв. м разгъната застроена площ (РЗП), и на 41 други сгради с 12 707 кв.м РЗП. Спрямо предходното тримесечие издадените разрешителни за строеж на жилищни сгради намаляват с 13.7%, жилищата в тях се увеличават с 51.7%, а разгънатата им застроена площ е повече с 43.1%. Намаление се наблюдава и при броя на издадените разрешителни за строеж на други сгради с 8.9%, а при разгънатата им застроена площ - със 77.9%.

В сравнение с второто тримесечие на 2015 г. броят на издадените разрешителни за строеж на нови жилищни сгради се увеличава с 9.2%, тяхната РЗП - със 79.8%, а жилищата в тях - с 62.1% (фиг. 1). Разрешителните за строеж, издадени на други сгради регистрират спад с 30.5%, а съответната им РЗП - с 64.2% (фиг. 2).

Фиг. 1 Издадени разрешителни за строеж на нови сгради по видове и тримесечия



Фиг.2 Издадени разрешителни за строеж - разгъната застроена площ по видове сгради и тримесечия



През второто тримесечие на 2016 г. в област Бургас е **започнал строежът** на 68 жилищни сгради с 318 жилища в тях и с 39 515 кв. м обща застроена площ, както и на 30 други сгради със 17 255 кв.м РЗП. Спрямо предходното тримесечие започнатите жилищни сгради намаляват с 34.6%, жилищата в тях се увеличават с 5.3%, но общата им застроена площ е по-малко с 0.6%. Намалява и броят на започнатите други сгради с 6.3%, а тяхната РЗП - със 70.1%.

В сравнение с второто тримесечие на 2015 г. започнатите нови жилищни сгради намаляват с 33.3%, броят на жилищата в тях - с 37.2%, а тяхната РЗП е по-малко със 17.6%. Броят на започнатите други видове сгради нараства с 42.9%, а съответната им РЗП се увеличава с 35.9%.

Методологични бележки

Тримесечното статистическо наблюдение за издадените разрешителни за строеж и започнатото строителство осигурява информация както за издадените от местните администрации разрешителни за строеж, така и за започнатото строителство на нови сгради според техния вид и разгъната застроена площ. Тази информация може да се използва като индикатор за бъдещата активност на строителните предприятия в страната.

Видовете сгради се посочват в съответствие с Класификацията на сградите и строителните съоръжения (КСС - 2001) и се подразделят на:

- Жилищни - сгради, полезната площ на които в голямата си част е предназначена за жилищни цели за постоянно обитаване.
- Нежилищни - сгради за различни нежилищни нужди, които включват:
 - административни - офиси и сгради за административна дейност на ведомства и други организации и сдружения (представителни сгради - банки, пощи, правителствени сгради, сгради за конференции, конгреси, съдилища, общини);
 - други сгради - всички останали видове сгради, предназначени за различни дейности: производствена, търговска, транспортна, просветна, културна, спортна, селскостопанска, здравеопазване, бази за почивка и краткосрочно пребиваване (хотели, мотели, почивни домове, хижи и др.).

Разгъната (обща) застроена площ на сградите е сумата от застроените площи на всички етажи по външни измерения