

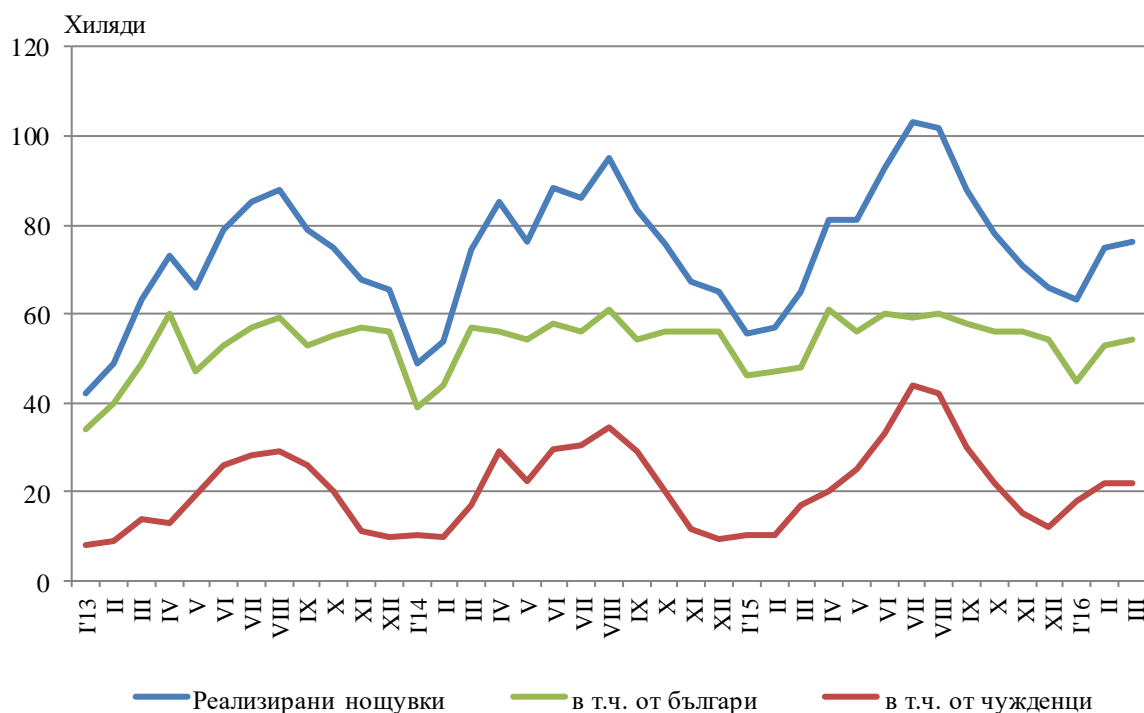


## ДЕЙНОСТ НА МЕСТАТА ЗА НАСТАНЯВАНЕ<sup>123</sup> В ОБЛАСТ ПЛОВДИВ ПРЕЗ МАРТ 2016 ГОДИНА

През март 2016 г. в областта са функционирали 174 места за настаняване с над 10 легла - хотели, мотели, къмпинги, хижи и други места за краткосрочно настаняване. Броят на стаите в тях е 4.7 хил., а на леглата - 9.0 хиляди. В сравнение с март 2015 г. общият брой на местата за настаняване (функционирали през периода) намалява с 2.8%, а на леглата в тях - с 3.4%.

Общият брой на нощувките във всички места за настаняване възлиза на 76.3 хил., или с 16.5% повече в сравнение със същия месец на предходната година, като 54.3 хил. от тях са реализирани от български граждани, а 22.0 хил. - от чужденци.

**Фиг. 1. Реализирани нощувки в местата за настаняване в област Пловдив по месеци**



В хотели с 4 и 5 звезди са реализирани 66.4% от общия брой нощувки на чужди граждани, докато от българи те са 31.9%. В места за настаняване с 3 звезди са осъществени 27.9% от нощувките на чужденци и 44.7% - на български граждани, докато в останалите места за настаняване (с 1 и 2 звезди) тези дялове са съответно 5.7 и 23.4%.

<sup>1</sup> Функционирали през съответния период.

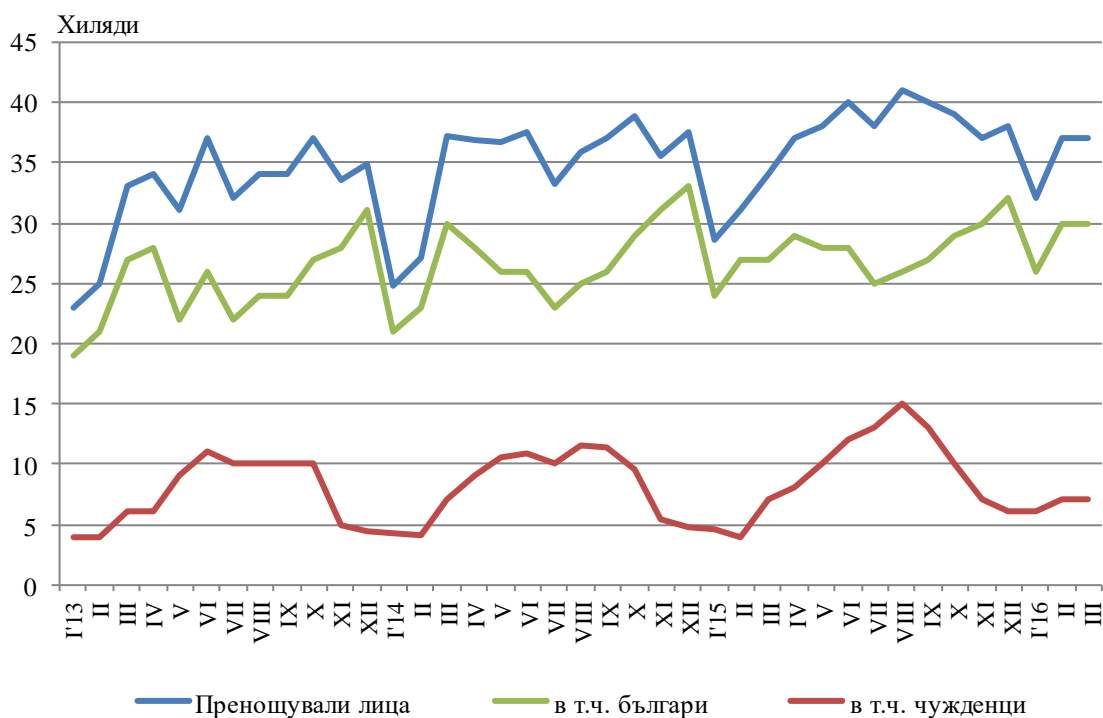
<sup>2</sup> От януари 2014 г. наименованието на изследването е променено в съответствие със Закона за туризма, ДВ бр.30/26.03.2013 год.

<sup>3</sup> От януари 2012 г. изследването на местата за настаняване се провежда месечно в съответствие с Регламент № 692/2011 на Европейския парламент и на Съвета относно европейската статистика на туризма.



Средният брой реализирани нощувки от чужденците във всички места за настаняване в областта през март 2016 г. е 3.1. Най-много чужденци, посетили област Пловдив, са граждани на Турция - 20.9%, Гърция - 19.9%, САЩ - 6.8%, Италия - 5.5% и Германия - 5.2% от всички пренощували чужденци в областта.

**Фиг. 2. Пренощували лица в местата за настаняване в област Пловдив по месеци**

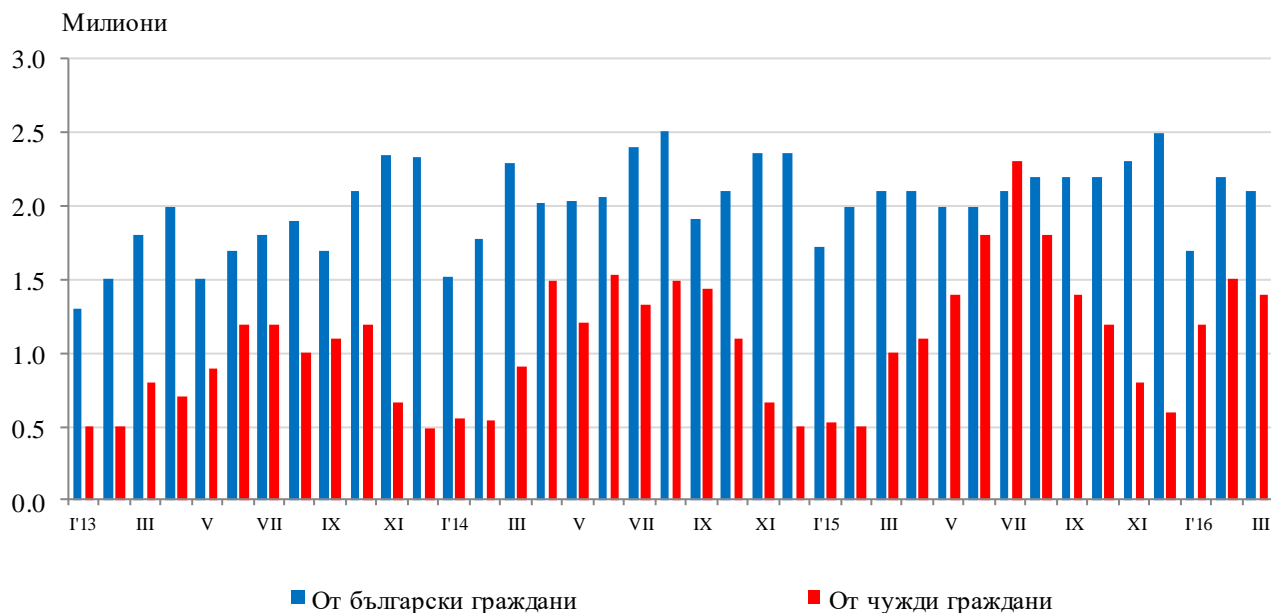


Пренощувалите лица в местата за настаняване през март 2016 г. се увеличават с 9.3% в сравнение със същия месец на 2015 г. и достигат 37.3 хиляди. Относителният дял на българите е 80.8% от всички пренощували лица, като по-голямата част от тях (77.9%) са нощували в хотели с 3 или 4 и 5 звезди и са реализирали средно 1.8 нощувки.

Пренощувалите чужденци са 7.2 хил., като 58.6% от тях са нощували в хотели с 4 и 5 звезди и са реализирани средно 3.5 броя нощувки.

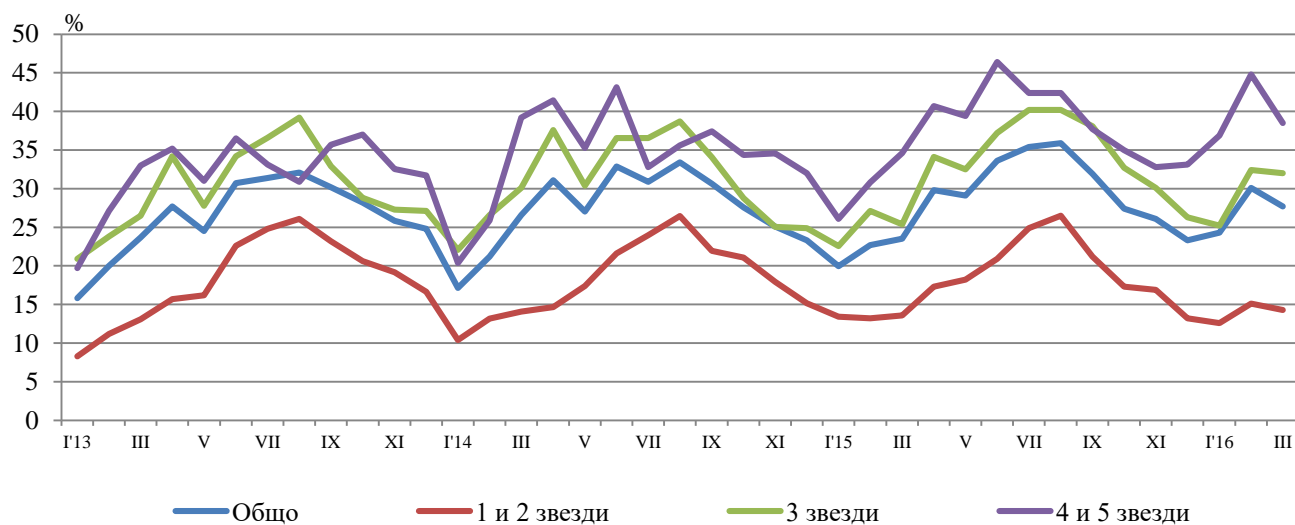
Приходите от нощувки през март 2016 г. достигат 3.5 млн. лв., като от чужди граждани те са 1.4 млн., а от български - 2.1 млн. лева. В сравнение с март 2015 г. е регистрирано увеличение на приходи от нощувки с 11.0%, съответно от чужденци - с 34.6%, докато от български граждани имаме намаление с 0.3%.

**Фиг. 3. Приходи от нощувки в местата за настаняване в област Пловдив по месеци**



Общата заетост на леглата в местата за настаняване през март е 27.7%, като тя е най-висока в местата за настаняване с 4 и 5 звезди - 38.5%, следвана от тези с 3 звезди - 32.0% и с 1 и 2 звезди - 14.3%. Като цяло заетостта на леглата се увеличава спрямо март 2015 г. с 4.2 процентни пункта, като най-голямо увеличение е регистрирано при местата за настаняване с 3 звезди - с 6.6 процентни пункта, при местата за настаняване с 4 и 5 звезди - с 3.9 процентни пункта и при местата за настаняване с 1 и 2 звезди - с 0.7 процентни пункта.

**Фиг. 4. Заетост на леглата по категории на местата за настаняване в област Пловдив по месеци**





## Методологични бележки

От 2012 година статистическото изследване на **дейността на местата за настаняване** се провежда месечно в съответствие с Регламент № 692/2011 на Европейския парламент и на Съвета относно европейската статистика на туризма и Регламент № 1051/2011 на Европейската комисия за прилагане на Регламент № 692/2011 на Европейския парламент и на Съвета относно европейската статистика на туризма по отношение на структурата на отчетите за качеството и предаването на данните.

В наблюдението се включват категоризираните хотели, къмпинги и други места за краткосрочно настаняване с над 10 легла, функционирали през съответния отчетен период.

В показателя **други места за краткосрочно настаняване** са обхванати вилни и туристически селища, хостели, къщи за гости, бунгала, почивни домове, хижи, частни квартири и апартаменти и други места за краткосрочно настаняване.

**Легладенонощия в експлоатация** е максималният капацитет на разкритите легла за всеки ден от отчетния месец.

В **приходите от нощувки** в местата за настаняване са включени сумите, заплатени от гостите, без стойността на допълнителните услуги.

Динамичните редове от данни по показатели са налични в интернет страницата на НСИ<sup>4</sup>.

---

<sup>4</sup> Вж. [www.nsi.bg](http://www.nsi.bg), Туризмъ.