



**НАСЕЛЕНИЕ И ДЕМОГРАФСКИ ПРОЦЕСИ ПРЕЗ 2015 ГОДИНА В ОБЛАСТ ДОБРИЧ
(ОКОНЧАТЕЛНИ ДАННИ)**

Брой и структури на населението

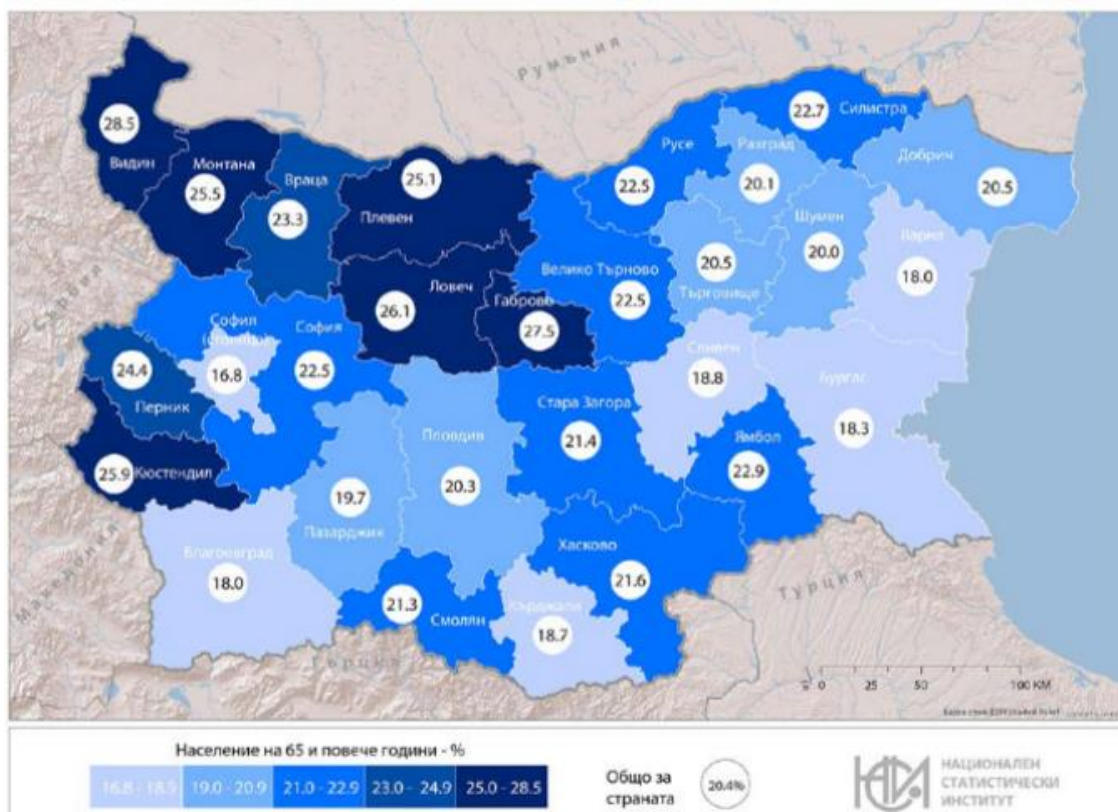
Към 31 декември 2015 г. населението на област Добрич е 180 601 души, което представлява 2.5% от населението на България (7 153 784 души) и нарежда областта на 14-о място по брой на населението непосредствено след област Сливен (191 185 души) и преди област Шумен (175 720 души). В сравнение с 2014 г. населението на областта намалява с 2 207 души, или с 1.2%.

Мъжете са 88 255 (48.9%), а жените – 92 346 (51.1%), или на 1 000 мъже се падат 1 046 жени, при 1 057 жени за страната. Броят на мъжете преобладава във възрастите до 53 години. С нарастването на възрастта се увеличават броят и относителният дял на жените от общото население на областта.

Продължава процесът на остаряване на населението. В края на 2015 г. лицата на 65 и повече навършени години са 37 040, или 20.5% от населението на областта. В сравнение с 2014 г. дялът на населението в тази възрастова група нараства с 0.6 процентни пункта.

Процесът на остаряване е по-силно изразен сред жените отколкото сред мъжете. Относителният дял на жените на възраст над 65 години е 23.6%, а на мъжете - 17.3%. Тази разлика се дължи на по-високата смъртност сред мъжете и като следствие от нея по-ниската средна продължителност на живота при тях.

**Фиг.1. Относителен дял на населението на 65 и повече навършени години
към 31.12.2015 г. по области**



Към 31.12.2015 г. децата до 15 години са 25 356, или 14.0% от общия брой на населението на област Добрич, като спрямо 2014 г. този дял намалява с 0.1 процентни пункта.

Делът на най-младото население в България е 14.0%, а в ЕС-28 е 15.6%.

Застаряването на населението води до повишаване на неговата средна възраст, която от 41.7 години през 2010 г. нараства на 42.7 години през 2011 г. и достига 43.6 години в края на 2015 година. Средната възраст в България за 2015 г. е 43.3 години.

Процесът на остаряване се проявява както в селата, така и в градовете, като в градовете средната възраст на населението е 43.3 години, а в селата - 44.1 години.

Тенденцията на остаряване на населението води до промени и в неговата основна възрастова структура - под, във и над трудоспособна възраст. Влияние върху съвкупностите на населението във и над трудоспособна възраст оказват както остаряването на населението, така и законодателните промени¹ при определянето на възрастовите граници при пенсиониране. За 2015 г. тези граници за населението в трудоспособна възраст се запазват както през 2014 г. - до навършването на 60 години и 8 месеца за жените и 63 години и 8 месеца за мъжете.

Населението в трудоспособна възраст към 31.12.2015 г. в област Добрич е 108 770 души, или 60.2% от населението на областта, като мъжете са 57 557, а жените - 51 213. Броят на трудоспособното население намалява с 1 877 души, или с 1.7% през 2015 г. спрямо предходната година. Към края на 2015 г. над трудоспособна възраст са 44 639 души, или 24.7%, а под трудоспособна възраст – 27 192 души, или 15.1% от населението на областта.

Териториално разпределение на населението

Към 31.12.2015 г. в градовете живеят 124 214 души, или 68.8%, а в селата – 56 387 души, или 31.2% от населението на областта.

Към края на 2015 г. населените места в област Добрич са 215, от които 6 са градове и 209 - села. Разпределението на населението по населени места в края на годината е резултат от неговото естествено и механично движение. През 2015 г. в област Добрич няма обезлюдени населени места.

В 14, или в 6.5% от населените места живеят от 1 до 10 души включително.

Най-големият град в областта е гр. Добрич с население 86 292 души, който е девети по големина в страната след гр. Сливен и преди гр. Шумен. В гр. Добрич живеят 47.8% от населението на областта.

Най-малко по брой на населението в област Добрич е с. Брястово (община Балчик) с един жител, а най-голямото село в областта е с. Оброчище (община Балчик) - 2 135 души.

61 са селата, чието население се увеличава през 2015 спрямо 2014 г., като нарастването е най -голямо в с. Кранево (община Балчик) - с 9.5%. При 19 населени места броят населението се запазва.

Основните фактори, които влияят върху измененията в броя и структурите на населението, са демографските процеси - раждаемост, смъртност и миграция.

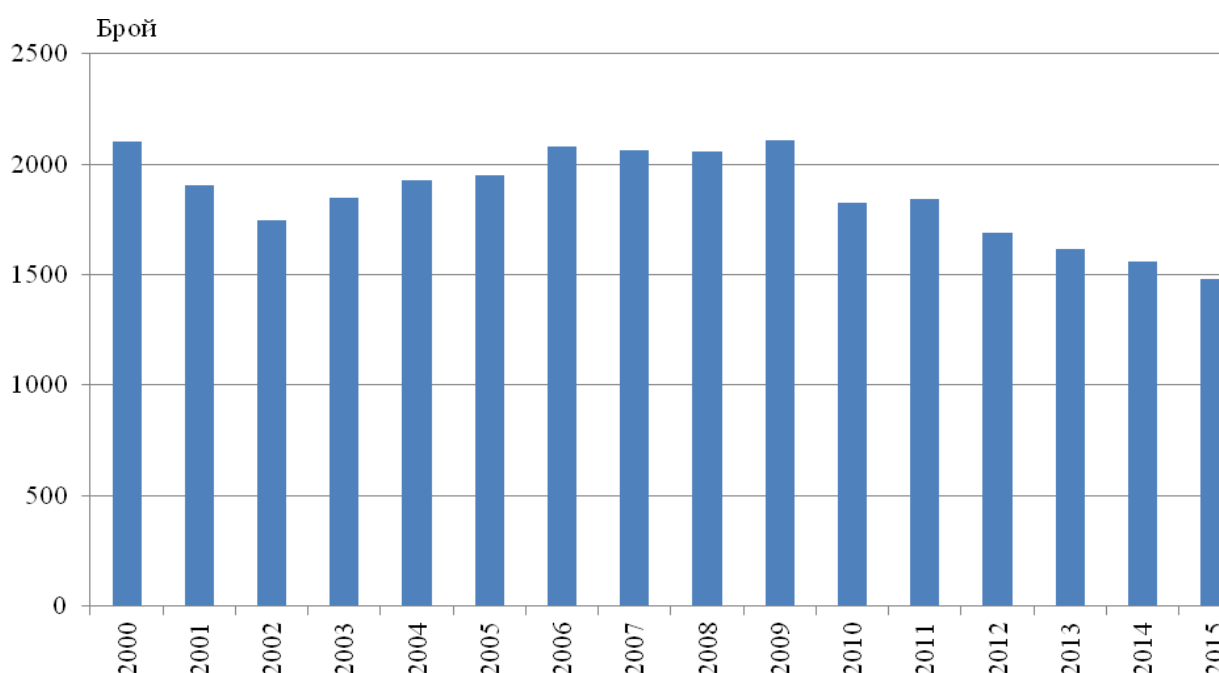
¹ Възрастовите граници за разпределение на населението по категориите под, във и над трудоспособна възраст са определени съгласно Наредбата за пенсиите и осигурителния стаж, приета с Постановление № 30 на МС (ДВ, бр. 21/17.03.2000 г.). Според последните изменения в Наредбата горната граница за населението в трудоспособна възраст се увеличава с 4 месеца всяка година до навършване на 65 години за мъжете и 63 години за жените.



Раждаемост

През 2015 г. в област Добрич са регистрирани 1 493 родени деца, като от тях 1 478 (99.0%) са живородени. В сравнение с предходната година броят на живородените намалява с 84 деца, или с 5.4%.

Фиг.2. Живородени в област Добрич през периода 2000 - 2015 година



Коефициентът на обща раждаемост² в област Добрич през 2015 г. е 8.1‰, а през предходните 2013 и 2014 г. той е бил съответно 8.7 и 8.5‰. Този показател за страната е 9.2‰,

Броят на живородените момчета (755) е с 32 по-голям от този на живородените момичета (723), или на 1 000 живородени момчета се падат 958 момичета.

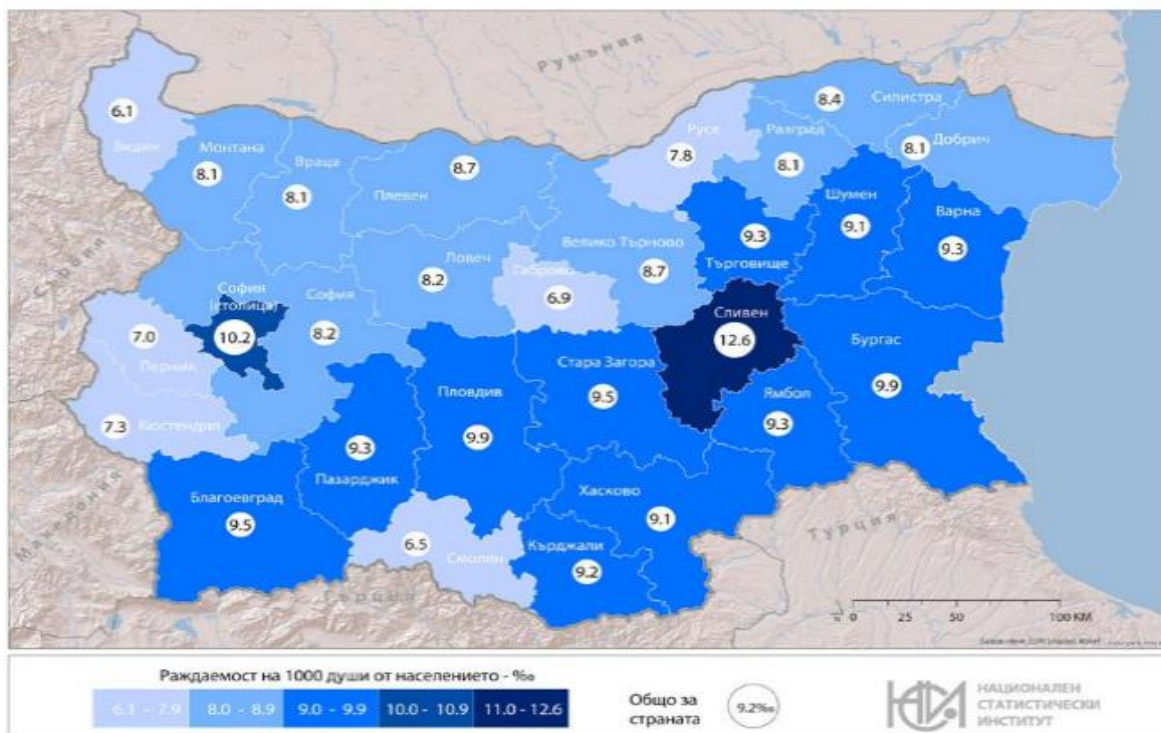
В градовете и селата живородени са съответно 1 024 и 454 деца. Коефициентът на раждаемост в градовете е 8.2‰, а в селата - 8.0‰.

В регионален аспект най-висока е раждаемостта в областите Сливен - 12.6‰, София (столица) - 10.2‰, и Бургас - 9.9‰. В седемнадесет области раждаемостта е по-ниска от средната за страната, като най-ниски стойности се наблюдават в областите Смолян (6.5‰) и Видин (6.1‰). Област Добрич по този показател се нарежда на двадесето място. Коефициентът на раждаемост общо за ЕС-28 през 2014 г. е 10.1‰ по данни на Евростат.

² Брой живородени деца на 1 000 души от средногодишния брой на населението през годината.



Фиг. 3. Коэффициент на раждаемост по области през 2015 година



Тоталният коефициент на плодовитост³ е един от основните показатели, характеризиращи плодовитостта на жените. През 2015 г. средният брой живородени деца от една жена в област Добрич е 1.50. За сравнение, през 2001 г. той е бил 1.30 деца, а през 2014 г. - 1.55 деца. За страната този показател е 1.53 деца през 2015 година.

Средната възраст на жените при раждане на първо дете се увеличава от 25.5 години през 2014 г. на 25.7 години през 2015 година.

През 2015 г. броят на живородените извънбрачни деца е 930, а делът им намалява до 62.9% от всички живородени. Относителният дял на извънбрачните живораждания в селата (71.1%) е по-висок отколкото в градовете (59.3%). За повечето извънбрачни раждания има данни за бащата, което означава, че тези деца най-вероятно се отглеждат в семейна среда от родители, живеещи в съжителство без брак.

Смъртност

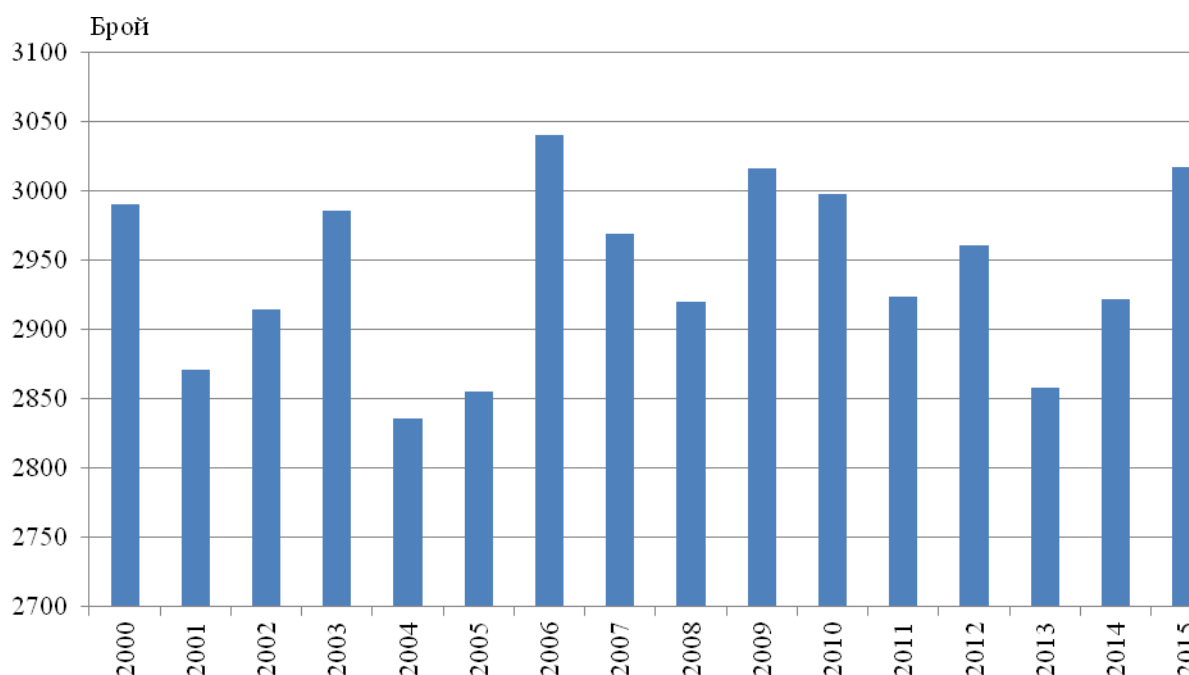
Броят на умрелите през 2015 г. в област Добрич е 3 017 души, а коефициентът на обща смъртност⁴ - 16.6‰, при 15.3‰ за страната. Спрямо предходната година броят на умрелите се увеличава с 95 случая, или с 3.3%. Нивото на общата смъртност продължава да е твърде високо.

³ Среден брой живородени деца, които би родила една жена през целия си фертилен период съобразно повъзровата плодовитост през отчетната година.

⁴ Брой умрели лица на 1 000 души от средногодишния брой на населението.



Фиг. 4. Умрели в област Добрич през периода 2000 - 2015 година

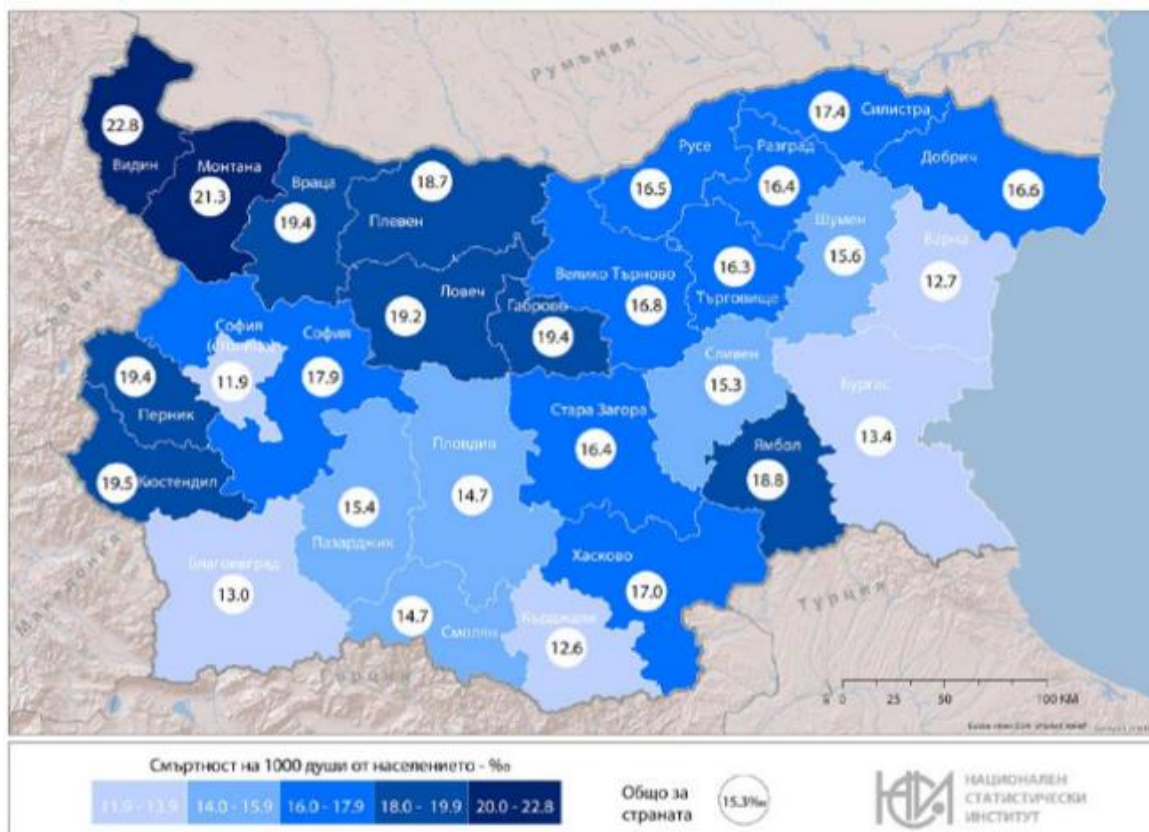


Смъртността сред мъжете (18.2‰) продължава да бъде по-висока в сравнение със смъртността сред жените (15.1‰). През 2015 г. на 1 000 жени умират 1 149 мъже, при 1 075 мъже за страната. Продължават и силно изразените различия в смъртността сред градското и селското население. Коефициентът на смъртност е по-висок в селата (23.8‰) отколкото в градовете (13.4‰).

С най-висока смъртност в страната са областите Видин - 22.8‰, и Монтана - 21.3‰, следвани от Кюстендил (19.5‰), Враца, Габрово и Перник (по 19.4‰). В седем области смъртността е по-ниска от общата за страната, а в област Сливен е на нивото на средната за страната. Най-ниска е смъртността в областите София (столица) - 11.9‰, Кърджали - 12.6‰, и Варна - 12.7‰. Област Добрич е на 14-о място с 16.6‰. Общо за ЕС-28 коефициентът на смъртност през 2014 г. е 9.7‰.



Фиг. 5. Коефициент на смъртност по области през 2014 година



През 2015 г. в област Добрич са починали 8 деца на възраст до една година, а коефициентът на детска смъртност⁵ е 5.4‰. Продължава трайното намаление на нивото на детска смъртност от 1997 г. досега. През 2001 г. той е 21.5‰, през 2005 г. - 15.4‰, а през 2014 г. - 6.4‰.

В регионален аспект през 2015 г. в общо тринадесет области коефициентът на детска смъртност е по-нисък от средния за страната, като най-нисък е в областите София (столица) - 2.5‰, Кюстендил - 3.2‰, и Габрово - 3.8‰. Най-висока стойност на коефициента на детска смъртност е регистрирана в областите Ловеч (12.9‰) и Сливен (12.8‰). Област Добрич е на 20-о място с 6.4‰.

Различните равнища на смъртност сред мъжете и жените, както и сред населението в градовете и селата, определят и разликата в очакваната средна продължителност на предстоящия живот на различните групи население.

Средната продължителност на предстоящия живот общо за населението на област Добрич, изчислена за периода 2012 - 2014 г., е 72.72 години и спрямо предходния период тя се увеличава с 0.22 години. Средната продължителност на живота при мъжете е 69.1 години, докато при жените е със 7.0 години по-висока - 76.1 години. Средната продължителност на предстоящия живот⁶ общо за населението на страната, изчислена за периода 2013 - 2015 г., е 74.5 години и спрямо предходния период намалява с 0.2 години.

⁵ Брой умрели деца на възраст под 1 година на 1 000 живородени.

⁶ Предварителни данни



Методологични бележки

Броят и структурите на населението към края на всяка година се изчисляват на базата на данните от предходната година и данните за естественото и механичното движение на населението през текущата година.

Източник на данните за броя и структурите на населението е Информационна система „Демография“ в Националния статистически институт. Източник на данните за естественото и механичното движение на населението (раждания, умиравания, бракове, разводи, вътрешна миграция) е Единната система за гражданска регистрация и административно обслужване на населението. Те се регистрират чрез документите образци ЕСГРАОН - ТДС: съобщение за раждане, съобщение за сключен граждански брак, съобщение за прекратен граждански брак, съобщение за смърт и адресна карта за промяна на настоящ адрес.

Източник на данните за външната миграция са: Единната система за гражданска регистрация и административно обслужване на населението Образец ЕСГРАОН - ТДС: адресна карта за промяна на настоящ адрес; Националната агенция за приходите; Национален осигурителен институт; Министерство на вътрешните работи; Оценки на емиграционните потоци.

Данните за броя на населението и за настъпилите демографски събития в териториален разрез са представени според административно-териториалното устройство на страната към 31.12. на съответната година (населени места, общини, области) и статистически райони по настоящ адрес. Това е адресът, който отговаря на документално заявеното местоживее на лицето.

Възрастта на населението в края на годината е изчислена към 31.12. в навършени години. Възрастта на лицата при настъпване на демографско събитие се изчислява в навършени години въз основа на датата на раждане и датата на съответното събитие, т.е. възрастта, която лицата са достигнали при настъпване на събитието.

При изчисляване на демографските показатели се използва съвкупността на средногодишното население. Средногодишният брой на населението е средна аритметична величина от изчисленото население към края на предходната и края