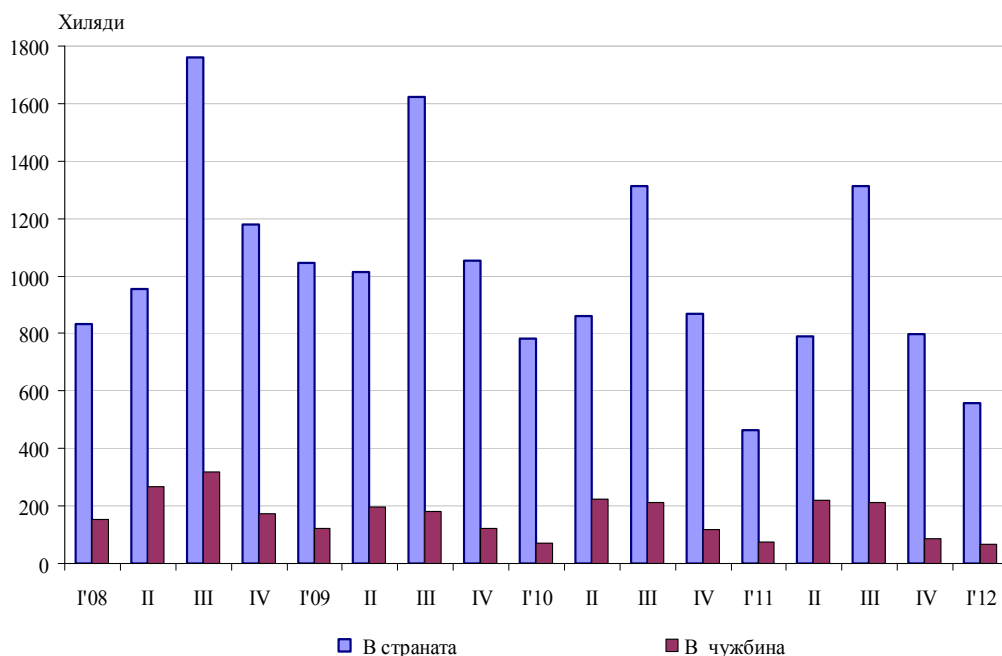




ТУРИСТИЧЕСКИ ПЪТУВАНИЯ И РАЗХОДИ ЗА ТУРИЗЪМ НА НАСЕЛЕНИЕТО ПРЕЗ ПЪРВОТО ТРИМЕСЕЧИЕ НА 2012 ГОДИНА

По предварителни данни на Националния статистически институт през първото тримесечие на 2012 г. 627.4 хил. български граждани¹ са реализирали туристически пътувания, от тях 89.0% са пътували в страната, а 11.0% - в чужбина.

Фиг. 1. Пътували лица на 15 и повече години с туристическа цел по тримесечия

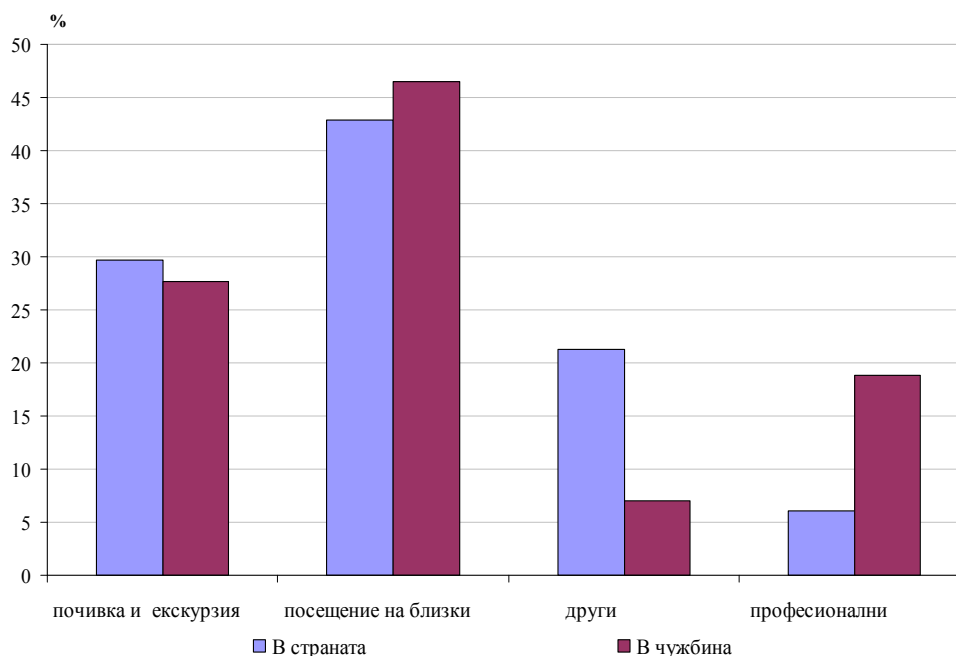


В сравнение със същото тримесечие на 2011 г. общият брой на пътувалите лица на 15 и повече години с лична цел се увеличава с 15.7%, като броят на пътувалите в страната нараства с 19.9%, докато броят на пътувалите в чужбина намалява с 13.7%. Увеличение се наблюдава и при пътувалите с професионална цел - с 24.6%, като в страната нарастването е с 30.7%, а в чужбина - с 10.8%.

¹ В изследването са обхванати лицата на 15 и повече години.



Фиг. 2. Структура на пътувалите лица на 15 и повече години с туристическа цел по причини в страната и в чужбина през първото тримесечие на 2012 година



Според лицата на 15 и повече години основните причини за пътуване в страната или в чужбина са „посещение на близки” и „почивка и екскурзия”, посочени съответно от 43.3 и 29.5%. Относителният дял на пътувалите с цел посещение на близки в чужбина е 46.5%, а на тези в страната със същата цел - 42.9%.

1. Пътували лица на 15 и повече години с туристическа цел по причини през първото тримесечие на 2012 година

Направление на пътуванията	Общо	Причини за пътуването			
		лични			професионални
		почивка и екскурзия	посещение на близки	други ²	
Брой					
Общо	627375	184973	271507	124265	46630
В страната	559855	166262	240102	119567	33924
В чужбина	67520	18711	31405	4698	12706
Структура - %					
Общо	100	29.5	43.3	19.8	7.4
В страната	100	29.7	42.9	21.3	6.1
В чужбина	100	27.7	46.5	7.0	18.8

² В колона „други” са включени следните причини за пътуване - „лечение”, „обучение”, „религиозна цел” и „други”.



През първото тримесечие на 2012 г. най-много пътувания са реализирали лицата на възраст 25 - 44 години - 41.9% от общия брой пътували. При пътуванията с лична цел най-висок е относителният дял на българите на възраст 25 - 34 години - 21.8%, докато с професионална цел са пътували най-вече лицата на възраст 35 - 44 години - 34.9%.

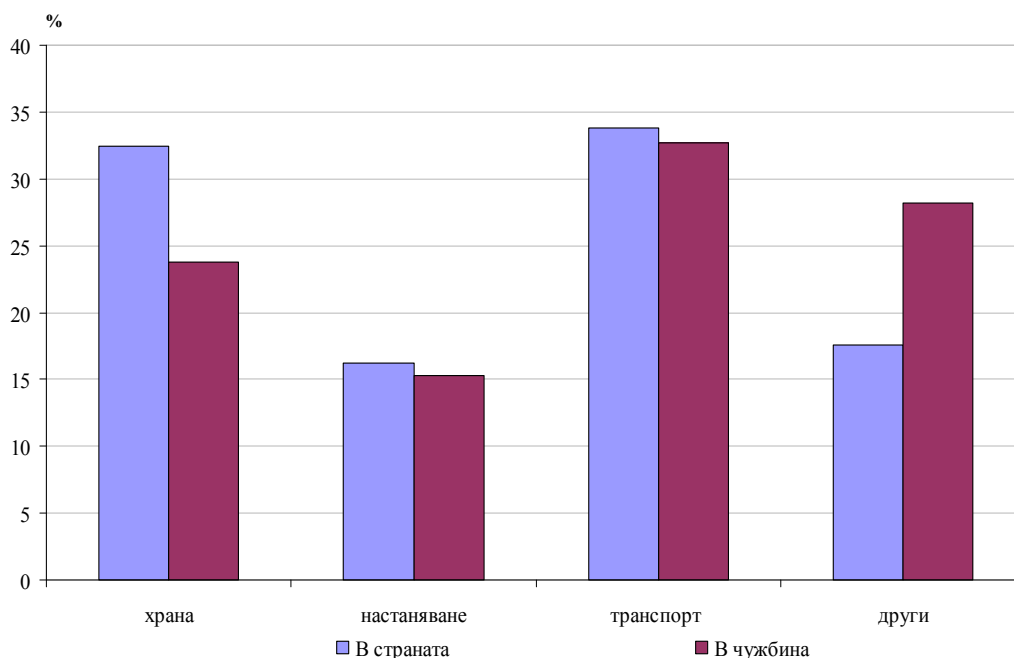
2. Пътували лица на 15 и повече години с туристическа цел, по възраст и вид на пътуването през първото тримесечие на 2012 година

Възраст (в навършени години)	Общо	Лични	Професионални
Брой			
Общо	627375	580745	46630
15 - 24	116053	114125	1928
25 - 34	135629	126692	8937
35 - 44	127541	111283	16258
45 - 54	103595	92757	10838
55 - 64	88362	80747	7616
65 и повече	56194	55141	1053
Структура - %			
Общо	100.0	100.0	100.0
15 - 24	18.5	19.7	4.1
25 - 34	21.6	21.8	19.2
35 - 44	20.3	19.1	34.9
45 - 54	16.5	16.0	23.2
55 - 64	14.1	13.9	16.3
65 и повече	9.0	9.5	2.3



В структурата на разходите по видове туристически пътувания с най-голям относителен дял са разходите за транспорт както в страната - 33.8%, така и в чужбина - 32.7%.

Фиг. 3. Структура на разходите по видове туристически пътувания в страната и в чужбина през първото тримесечие на 2012 година



През първото тримесечие на 2012 г. средният разход на едно лице на 15 и повече навършени години за пътуване с лична цел в страната е 215.9 лв. и за пътуване в чужбина - 953.8 лева. Същевременно разходите на едно лице за професионално пътуване са средно 170.1 лв. в страната и 735.8 лв. в чужбина.



Методологични бележки

При статистическото изследване на туристическите пътувания и разходите за туризъм на населението се използват дефиниции, които са в съответствие с изискванията на Регламент № 692/2011 на ЕК за събиране на данни в областта на туризма.

Туристическо пътуване е всяко лично или професионално пътуване извън мястото на живеене за не повече от една година. Според мотивите туристическите пътувания се разделят на лични и професионални.

Лични пътувания са почивка, екскурзия, посещение на културни и спортни мероприятия, лечение, обучение, религиозни мероприятия, гостуване на близки и приятели и други.

Професионални пътувания са командировка, участие в конференция, конгрес, семинар, сключване на сделки и други.

Обект на изследването е населението на възраст 15 и повече навършени години в България. Анкетират се всички лица от домакинствата, които са попаднали в извадката.

Статистическото изследване на туристическите пътувания и разходите за туризъм на населението е представително и се провежда въз основа на извадка от домакинствата в страната. Обемът на извадката е 3 000 домакинства.

За оценка на резултатите от изследването са използвани данни от текущата демографска статистика за населението на страната на възраст 15 и повече години по местоживееене (градове и села), пол и възрастови групи към края на 2011 година.