



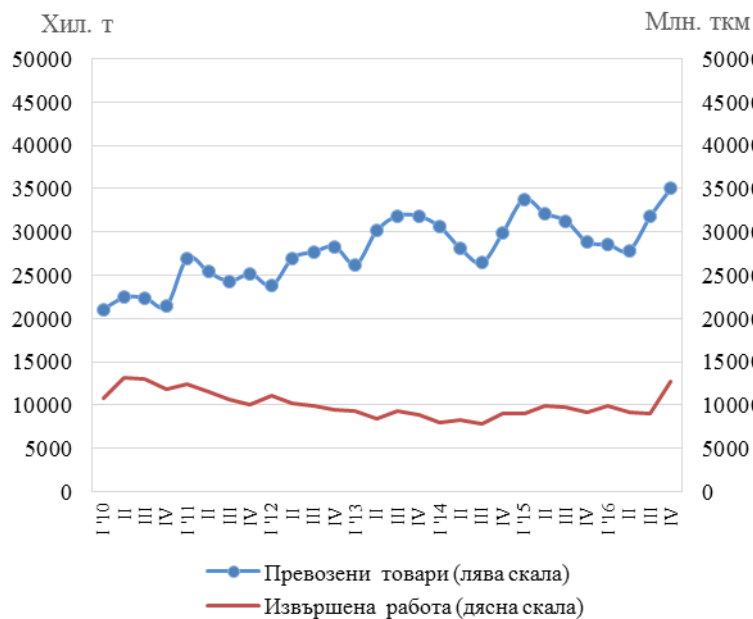
## **ПРЕВОЗЕНИ ТОВАРИ И ПЪТНИЦИ И ИЗВЪРШЕНА РАБОТА ПРЕЗ ЧЕТВЪРТТО ТРИМЕСЕЧИЕ НА 2016 Г. ПО ВИДОВЕ ТРАНСПОРТ (ПРЕДВАРИТЕЛНИ ДАННИ)**

### Тримесечни изменения

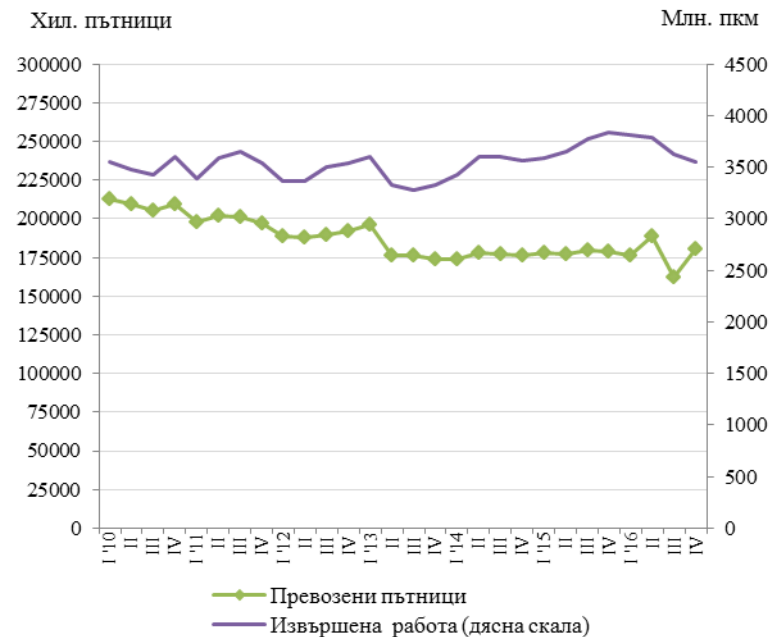
По предварителни сезонно изгладени данни през четвъртото тримесечие на 2016 г. в сравнение с предходното тримесечие се наблюдава увеличение както на превозените товари, така и на извършената работа съответно с 10.4 и 40.4% (фиг. 1).

Същевременно превозените пътници от пътническият транспорт (сухопътен, воден и градски електротранспорт) се увеличават с 11.2%, докато извършената работа намалява с 2.2% (фиг. 2).

**Фиг. 1. Превозени товари и извършена работа от товарния транспорт (Сезонно изгладени данни)**



**Фиг. 2. Превозени пътници и извършена работа от пътническият транспорт (Сезонно изгладени данни)**





### Годишни изменения

По предварителни данни през четвъртото тримесечие на 2016 г. в сравнение със съответното тримесечие на 2015 г. е регистриран ръст както при превозените товари, така и при извършената работа от товарния сухопътен и воден транспорт.

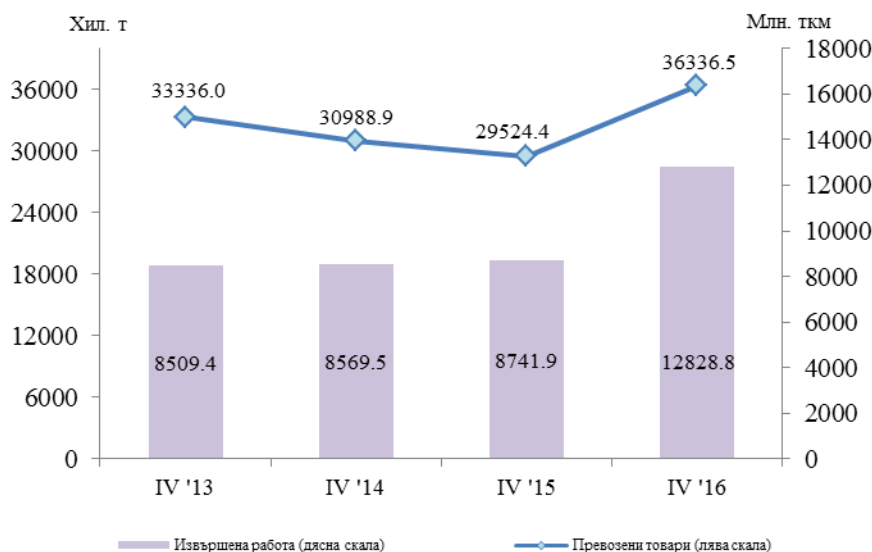
През последното тримесечие на 2016 г. превозените пътници от пътническият транспорт (сухопътен, воден и градски електротранспорт) се увеличават с 2.8% спрямо същия период на предходната година, докато извършената работа намалява със 7.8%.

### Сухопътен транспорт

През четвъртото тримесечие на 2016 г. **превозените товари** от сухопътния транспорт са 36 336.5 хил. т, или с 6 812.1 хил. т повече спрямо съответното тримесечие на 2015 г. (фиг. 3), като увеличение се наблюдава при всички видове сухопътен транспорт.

**Извършената работа** също нараства и достига 12 828.8 млн. ткм (фиг. 3), като увеличението се дължи на по-голямото средно превозно разстояние при вътрешните и международните превози.

**Фиг. 3. Превозени товари и извършена работа от сухопътния транспорт по тримесечия**

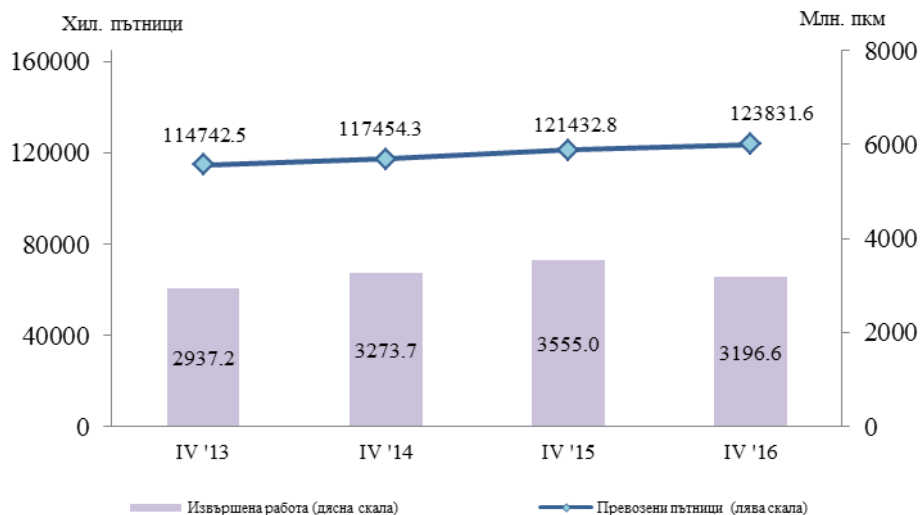


Броят на **превозените пътници** от сухопътния транспорт през последните три месеца на 2016 г. е 123 831.6 хил., или с 2.0% повече спрямо същия период на предходната година (фиг. 4), което е в резултат на по-големия брой превозени пътници при международните превози. При автобусния транспорт се наблюдава увеличение от 2.3%, докато при железопътния е регистриран спад от 5.0%.

Същевременно **извършената работа** бележи спад от 10.1% и достига 3 196.6 млн. пкм (фиг. 4). Намалението се дължи основно на автобусните превози, при които извършената работа е с 10.6% по-малко.



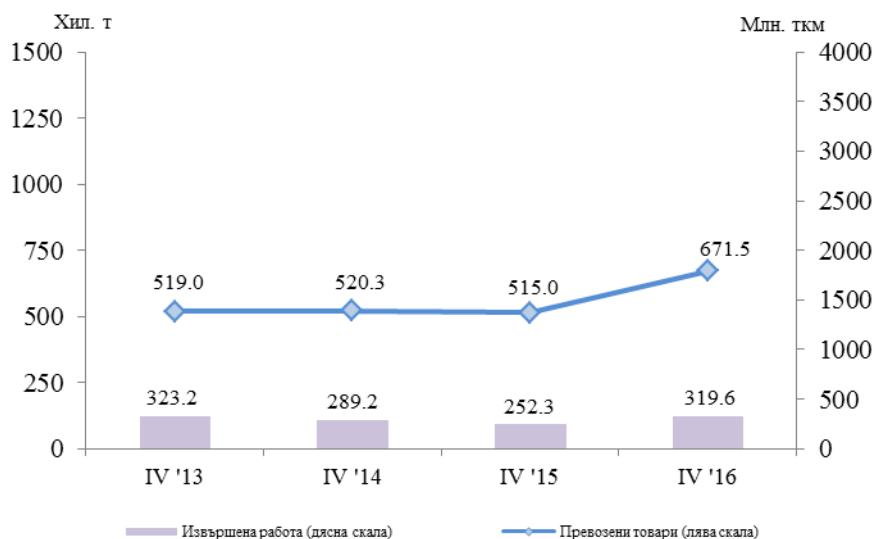
**Фиг. 4. Превозени пътници и извършена работа от сухопътния транспорт по тримесечия**



### Воден транспорт

**Превозените товари** от речния и морския транспорт през последното тримесечие на 2016 г. нарастват със 156.5 хил. т спрямо съответното тримесечие на 2015 г. в резултат на по-голямото количество превозени товари от речния транспорт (фиг. 5). **Извършената работа** също се увеличава с 67.3 млн. ткм и достига 319.6 млн. тонкилометра поради по-голямото разстояние, на което са били превозени товарите от морския транспорт.

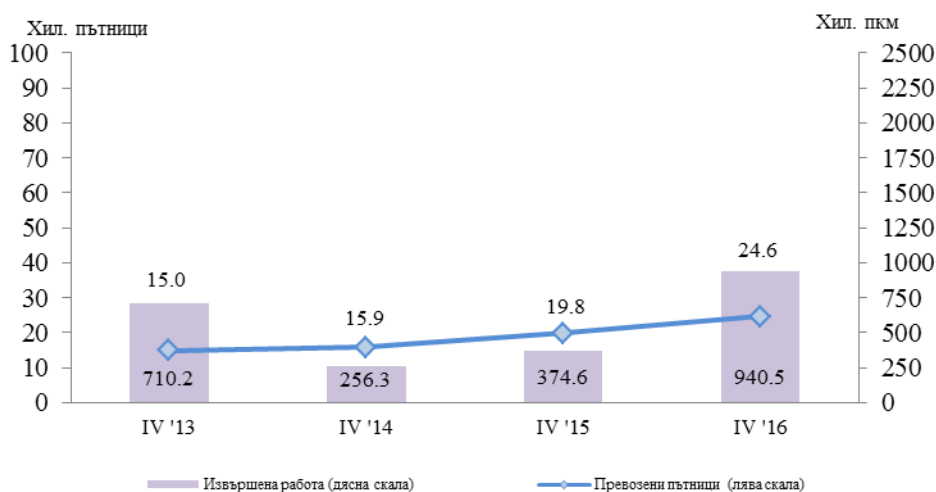
**Фиг. 5. Превозени товари и извършена работа от водния транспорт по тримесечия**





През четвъртото тримесечие на 2016 г. при водния пътнически транспорт се наблюдава увеличение както на **превозените пътници**, така и на **извършената работа** съответно с 4.73 хил. пътници и 565.9 хил. пкм. Увеличението се дължи основно на по-големия брой превозени пътници при международните превози на речния и морския транспорт.

**Фиг. 6. Превозени пътници и извършена работа от водния транспорт по тримесечия**



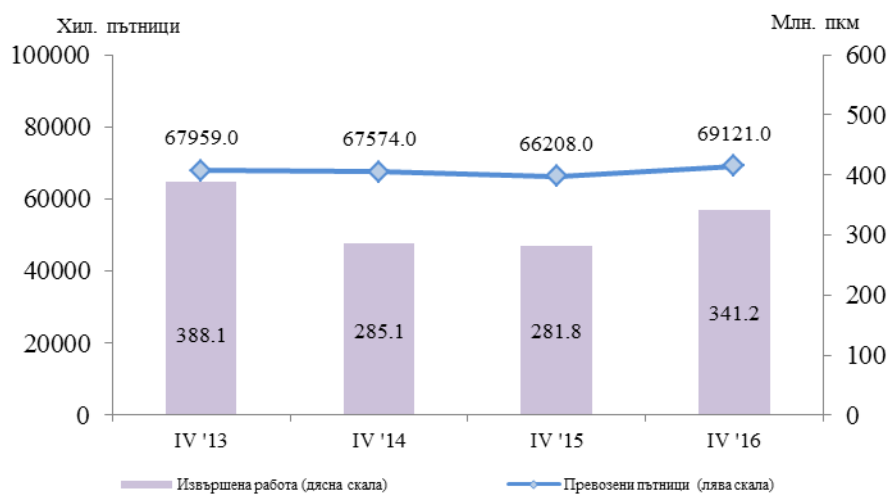
### Градски електротранспорт

През периода октомври - декември 2016 г. предприятията от градския електротранспорт (трамваен, тролейбусен и метро) са превозили общо 69 121.0 **хил. пътници**, или с 4.4% повече спрямо същия период на предходната година (фиг. 7). Увеличение е регистрирано при всички видове електротранспорт, като то е най-голямо при трамвайните превози - 8.5%.

**Извършената работа**, измерена в пътниккилометри, също бележи ръст от 21.1% в резултат на по-голямото средно превозно разстояние, на което са били превозени пътниците от метрополитена.



**Фиг. 7. Превозени пътници и извършена работа от градския електротранспорт по тримесечия**





## Методологични бележки

**Сухопътният товарен транспорт** включва превоза на товари с превозни средства на железопътния и автомобилния транспорт с българска регистрация, както и преноса на продукти по тръбопроводната мрежа в страната.

**Сухопътният пътнически транспорт** включва превоза на пътници с превозни средства на железопътния и автобусния транспорт с българска регистрация.

**Водният транспорт** включва превоза на пътници и товари и извършената работа с морски и речни плавателни съдове с българска регистрация.

**Градският електротранспорт** включва превозените пътници и извършената работа от тролейбусния транспорт в страната, трамвайния транспорт и метрото в гр. София.

**Превозени товари (тонове)** - измерва общото количество превозени товари **срещу заплащане** между два пункта (място на натоварване и място на разтоварване).

**Извършена работа при товарните превози (тонкилометри)** - съответства на превоза на един тон товар на разстояние един километър.

**Превозени пътници (брой)** - включва общо превозените пътници със съответния вид транспорт **с платени билети** между два пункта (място на качване и място на слизане).

**Извършена работа при пътническите превози (пътниккилометри)** - съответства на превозването на един пътник на разстояние един километър.

**От април 2013 г.** броят на превозените пътници при градските превози за област София (столица) се отчита съгласно нова методика, прилагана от „Център за градска мобилност” АД - София, съгласно която разпределението на превозените пътници от трамвайния, тролейбусния и автобусния транспорт и метрото се извършва на базата на анкетно проучване на градските пътувания. За осигуряване на съпоставимост тримесечните данни от 2012 г. са преизчислени съгласно новата методика.



Приложение

Таблица 1

Основни показатели на товарния транспорт през  
четвъртото тримесечие на 2015 и 2016 година

Товарен транспорт	IV трим. 2015	IV трим. 2016	Изменение в % спрямо IV трим. 2015
Сухопътен транспорт - превозени товари			
<b>Общо - хил. т</b>	<b>29524.4</b>	<b>36336.5</b>	<b>123.1</b>
Вътрешни превози	18107.6	22926.6	126.6
Международни превози	11416.8	13409.9	117.5
Сухопътен транспорт - извършена работа			
<b>Общо - млн. ткм</b>	<b>8741.9</b>	<b>12828.8</b>	<b>146.8</b>
Вътрешни превози	1839.0	2618.1	142.4
Международни превози	6902.9	10210.7	147.9
Воден транспорт - превозени товари			
<b>Общо - хил. т</b>	<b>515.0</b>	<b>671.5</b>	<b>130.4</b>
Вътрешни превози	1.3	0.4	30.8
Международни превози	513.7	671.1	130.6
Воден транспорт - извършена работа			
<b>Общо - млн. ткм</b>	<b>252.3</b>	<b>319.6</b>	<b>126.7</b>
Вътрешни превози	0.3	0.1	33.3
Международни превози	252.0	319.5	126.8



Таблица 2

Основни показатели на пътническия транспорт през четвъртото тримесечие на 2015 и 2016 година

Пътнически транспорт	IV трим. 2015	IV трим. 2016	Изменение в % спрямо IV трим. 2015
Сухопътен транспорт - превозени пътници			
<b>Общо - хиляди</b>	<b>121432.8</b>	<b>123831.6</b>	<b>102.0</b>
Вътрешни превози	120760.5	122891.1	101.8
Международни превози	672.3	940.5	139.9
Сухопътен транспорт - извършена работа			
<b>Общо - млн. пкм</b>	<b>3555.0</b>	<b>3196.6</b>	<b>89.9</b>
Вътрешни превози	2849.9	2586.8	90.8
Международни превози	705.1	609.8	86.5
Воден транспорт - превозени пътници			
<b>Общо - хиляди</b>	<b>19.8</b>	<b>24.6</b>	<b>123.9</b>
Вътрешни превози	-	-	-
Международни превози	19.8	24.6	123.9
Воден транспорт - извършена работа			
<b>Общо - млн. пкм</b>	<b>0.37</b>	<b>0.94</b>	<b>251.1</b>
Вътрешни превози	-	-	-
Международни превози	0.37	0.94	251.1
Градски електротранспорт - превозени пътници			
<b>Общо - хиляди</b>	<b>66208.0</b>	<b>69121.0</b>	<b>104.4</b>
Градски електротранспорт - извършена работа			
<b>Общо - млн. пкм</b>	<b>281.8</b>	<b>341.2</b>	<b>121.1</b>

„-“ - няма случай.