

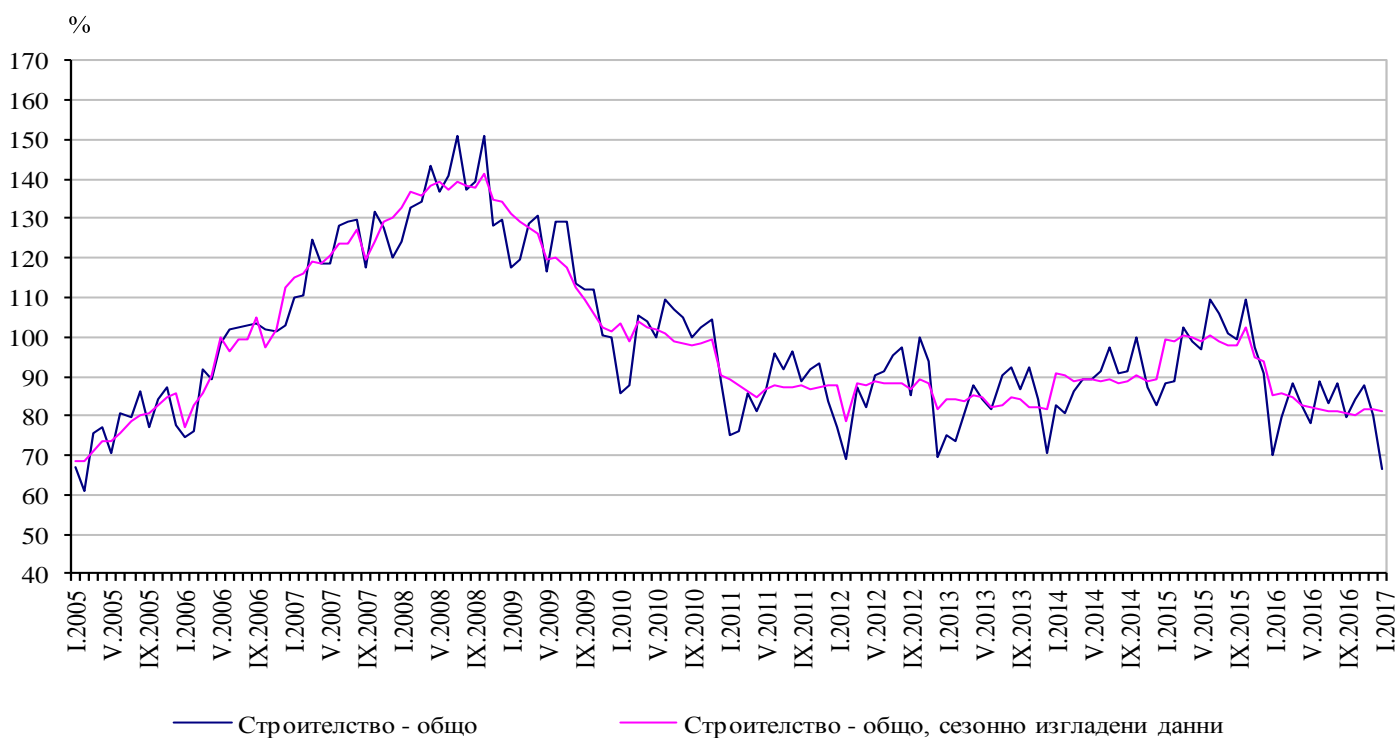


## ИНДЕКСИ НА СТРОИТЕЛНАТА ПРОДУКЦИЯ ПРЕЗ ЯНУАРИ 2017 ГОДИНА<sup>1,2</sup>

По предварителни данни през януари 2017 г. индексът на продукцията в сектор „Строителство“, изчислен въз основа на сезонно изгладени данни<sup>3</sup>, е с 0.6% под равнището от предходния месец (табл. 2).

Календарно изгладените данни<sup>4</sup> показват намаление от 10.3% на строителната продукция през януари 2017 г. в сравнение със същия месец на 2016 година (табл. 4).

**Фиг. 1. Индекси на строителната продукция  
(2010 = 100)**



<sup>1</sup> Данните за януари 2017 г. са предварителни.

<sup>2</sup> Месечните индекси показват краткосрочните изменения на строителната продукция между два сравнявани периода. Тази информация може да се използва за анализ на текущото състояние на строителството в страната, както и за краткосрочни прогнози за бъдещото му развитие. За изчисляване на индексите се използва получената информация за отработеното време в строителството от провежданото месечно извадково наблюдение на строителни предприятия, чиято продукция надхвърля 75% от общата строителна продукция в страната. Индексите на строителната продукция са изчислени при база 2010 = 100. Данните за 2015 г. са реконструирани.

<sup>3</sup> Сезонното изглаждане е статистически метод за отстраняване на сезонния компонент на времевия ред.

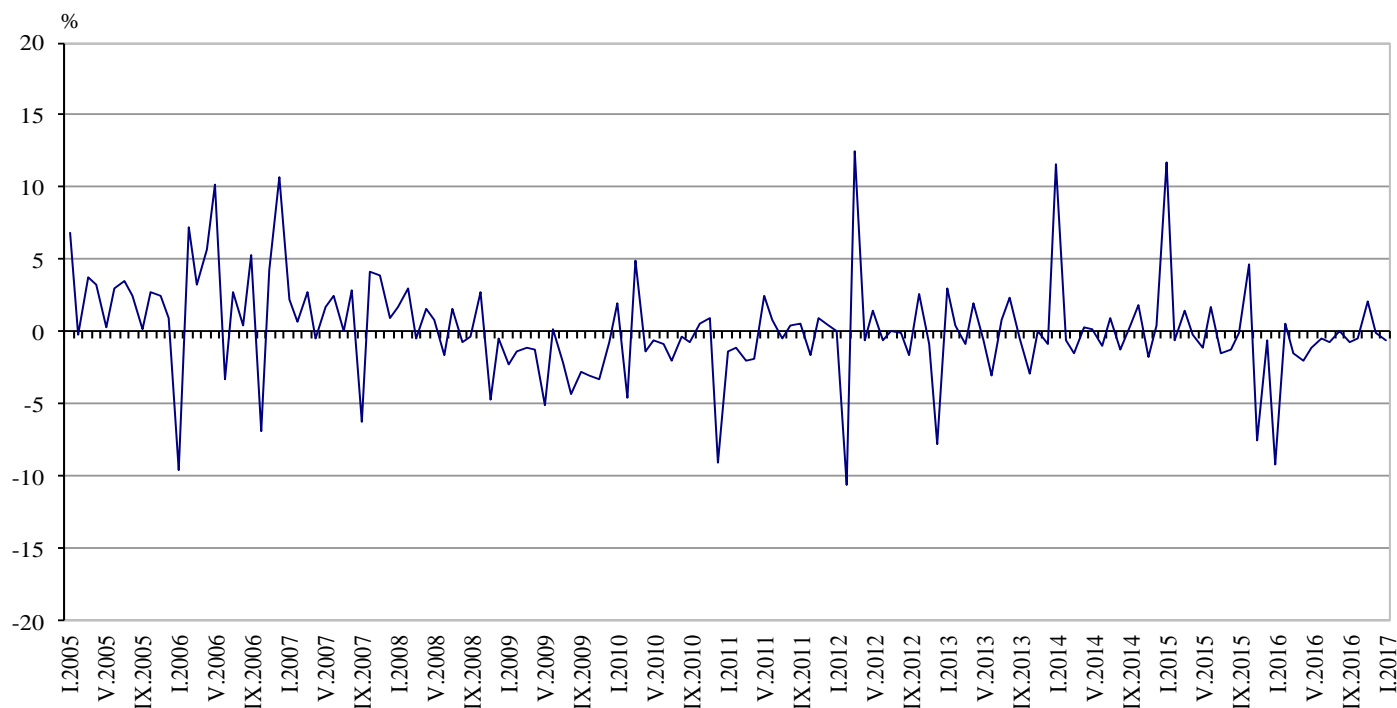
<sup>4</sup> Календарното изглаждане представлява отстраняване на вариациите в месечните данни, дължащи се на различния брой календарни и работни дни в месеците, на националните празници, както и на наличието на екстремни стойности (например наличието на повече неработни дни през май може да допринесе за спад на производството в някои дейности).



### Месечни изменения

През януари 2017 г. индексът на произведената строителна продукция, изчислен от сезонно изгладени данни, е под равнището от предходния месец, като продукцията от сградното строителство намалява с 1.3%, докато гражданското/инженерното строителство бележи увеличение с 0.2% (табл. 2).

**Фиг. 2. Изменение на индексите на строителната продукция спрямо предходния месец (Сезонно изгладени, 2010 = 100)**



### 1. Индекси на строителната продукция (Сезонно изгладени, 2010 = 100)

	2016												2017
	I	II	III	IV	V	VI	VII	VIII	IX	X	XI	XII	I
Строителство - общо	85.4	85.9	84.6	82.9	82.0	81.6	81.0	81.0	80.4	80.0	81.7	81.6	81.1
Сградно строителство	78.8	78.0	76.9	76.9	76.9	76.3	77.3	78.0	79.0	79.2	80.3	81.0	80.0
Гражданско/инженерно строителство	93.7	95.8	94.2	90.4	88.4	88.3	85.7	84.8	82.2	81.0	83.4	82.3	82.5



## 2. Изменение на индексите на строителната продукция спрямо предходния месец<sup>1</sup>

	2016												(Проценти)
	I	II	III	IV	V	VI	VII	VIII	IX	X	XI	XII	2017
Строителство - общо	-9.2	0.6	-1.5	-2.0	-1.1	-0.5	-0.7	0.0	-0.7	-0.5	2.1	-0.1	-0.6
Сградно строителство	-12.4	-1.1	-1.4	0.0	0.0	-0.9	1.3	1.0	1.3	0.3	1.4	0.9	-1.3
Гражданско/инженерно строителство	-5.5	2.3	-1.7	-4.0	-2.2	-0.1	-3.0	-1.1	-3.0	-1.5	3.0	-1.3	0.2

<sup>1</sup> Сезонно изгладени данни.

### Годишни изменения

На годишна база понижението на строителната продукция през януари 2017 г., изчислено от календарно изгладени данни, се определя предимно от отрицателния темп при гражданското/инженерното строителство, където спадът е с 13.5%, а при сградното строителство намалението е със 7.5% (табл. 4).

## 3. Индекси на строителната продукция (Календарно изгладени, 2010 = 100)

	2014	2015	2016												2017
	I	I	I	II	III	IV	V	VI	VII	VIII	IX	X	XI	XII	I
Строителство - общо	82.2	89.5	72.5	78.1	86.9	82.0	78.9	87.6	86.0	86.2	80.4	86.2	86.6	78.7	65.0
Сградно строителство	82.4	86.1	68.4	72.0	82.0	77.7	74.7	83.0	81.8	82.3	77.4	83.3	83.9	77.1	63.2
Гражданско/инженерно строителство	81.8	93.6	77.7	85.6	92.9	87.4	84.0	93.3	91.2	91.0	84.2	89.8	89.9	80.6	67.3



#### 4. Изменение на индексите на строителната продукция спрямо съответния месец на предходната година<sup>1</sup>

(Проценти)

	2014	2015	2016												2017
	I	I	I	II	III	IV	V	VI	VII	VIII	IX	X	XI	XII	I
Строителство - общо	10.9	8.9	-18.9	-12.4	-15.7	-17.2	-17.8	-18.8	-17.9	-16.3	-17.8	-21.6	-11.7	-10.9	-10.3
Сградно строителство	2.6	4.5	-20.6	-14.6	-19.7	-17.7	-18.3	-21.3	-17.4	-15.1	-13.2	-22.4	-9.3	-5.1	-7.5
Гражданско/инженерно строителство	15.3	14.4	-17.0	-10.1	-10.9	-16.6	-17.2	-16.0	-18.4	-17.6	-22.5	-20.7	-14.4	-16.9	-13.5

<sup>1</sup> Календарно изгладени данни.