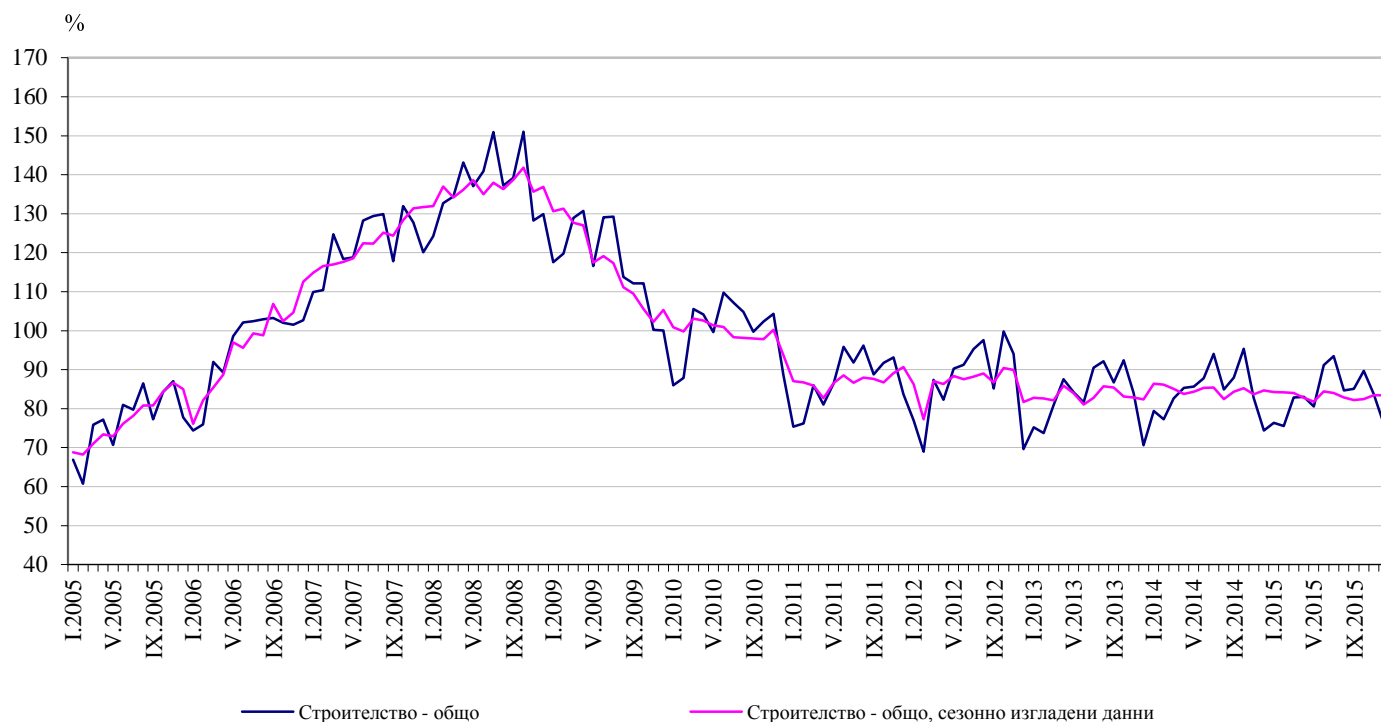


## ИНДЕКСИ<sup>1</sup> НА СТРОИТЕЛНАТА ПРОДУКЦИЯ ПРЕЗ ДЕКЕМВРИ 2015 ГОДИНА<sup>2</sup>

По предварителни данни през декември 2015 г. индексът на продукцията в сектор „Строителство“, изчислен въз основа на сезонно изгладени данни<sup>3</sup>, е с 0.1% над равнището от предходния месец (табл. 2).

Календарно изгладените данни<sup>4</sup> показват увеличение от 0.7% на строителната продукция през декември 2015 г. в сравнение със същия месец на 2014 година (табл. 4).

**Фиг. 1. Индекси на строителната продукция (2010 = 100)**



<sup>1</sup> Данните за декември 2015 г. са предварителни.

<sup>2</sup> Месечните индекси показват краткосрочните изменения на строителната продукция между два сравнявани периода. Тази информация може да се използва за анализ на текущото състояние на строителството в страната, както и за краткосрочни прогнози за бъдещото му развитие. За изчисляване на индексите се използва получената информация за отработеното време в строителството от провежданото месечно извадково наблюдение на строителни предприятия, чиято продукция надхвърля 75% от общата строителна продукция в страната. Индексите на строителната продукция са изчислени при база 2010 = 100.

<sup>3</sup> Сезонното изглаждане е статистически метод за отстраняване на сезонния компонент на времевия ред.

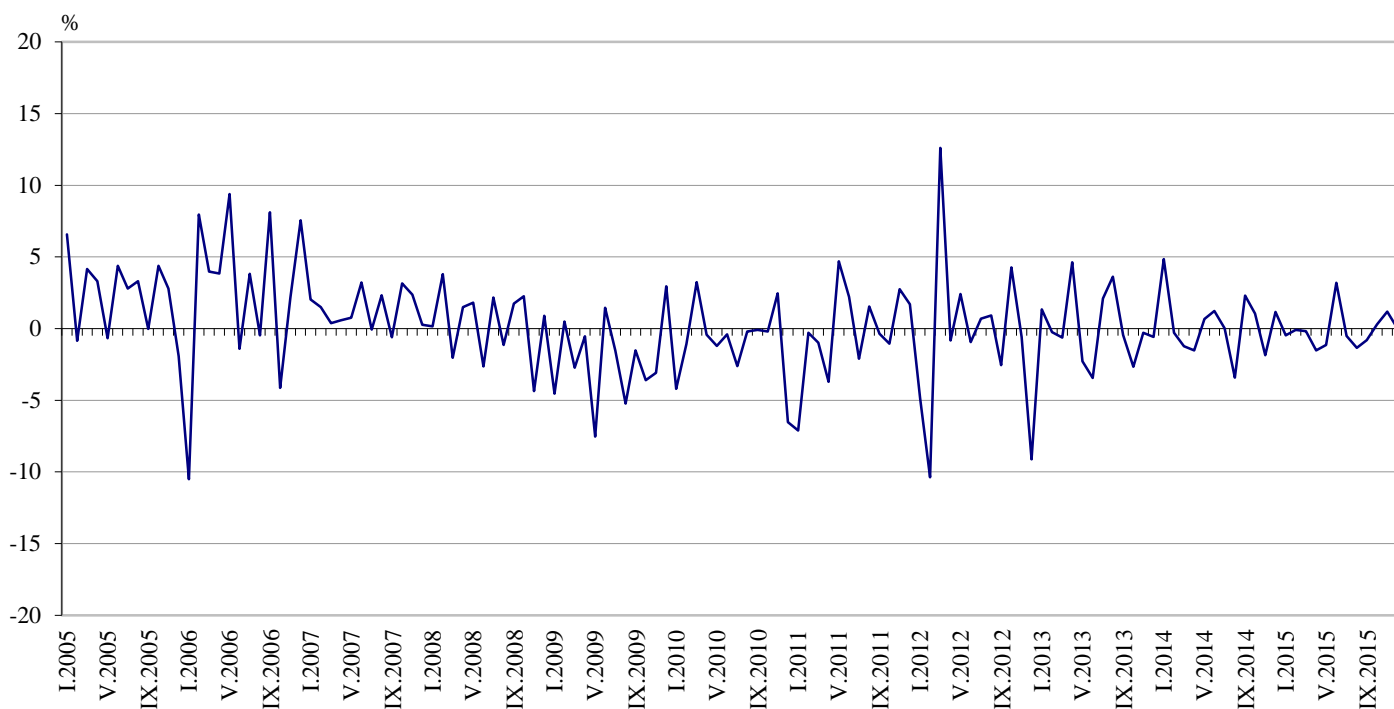
<sup>4</sup> Календарното изглаждане представлява отстраняване на вариациите в месечните данни, дължащи се на различия брой календарни и работни дни в месеците, на националните празници, както и на наличието на екстремни стойности (например наличието на повече неработни дни през май може да допринесе за спад на производството в някои дейности).



### Месечни изменения

През декември 2015 г. индексът на произведената строителна продукция, изчислен от сезонно изгладени данни, е над равнището от предходния месец, като продукцията от сградното строителство се увеличава с 0.6%, докато гражданското/инженерното строителство намалява с 0.5% (табл. 2).

**Фиг. 2. Изменение на индексите на строителната продукция спрямо предходния месец (Сезонно изгладени, 2010 = 100)**



### 1. Индекси на строителната продукция (Сезонно изгладени, 2010 = 100)

	2014	2015											
	XII	I	II	III	IV	V	VI	VII	VIII	IX	X	XI	XII
Строителство - общо	84.7	84.3	84.2	84.1	82.8	81.8	84.4	84.0	82.9	82.2	82.5	83.4	83.5
Сградно строителство	79.3	77.7	76.3	75.7	74.2	74.3	75.9	74.7	73.9	72.2	72.3	73.9	74.3
Гражданско/инженерно строителство	91.3	92.4	94.0	94.4	93.4	91.2	95.0	95.5	94.1	94.6	95.0	95.2	94.8



## 2. Изменение на индексите на строителната продукция спрямо предходния месец<sup>1</sup>

(Проценти)

	2014	2015											
	XII	I	II	III	IV	V	VI	VII	VIII	IX	X	XI	XII
Строителство - общо	1.2	-0.5	-0.1	-0.2	-1.5	-1.1	3.2	-0.5	-1.3	-0.8	0.3	1.2	0.1
Сградно строителство	-0.7	-2.0	-1.8	-0.8	-2.0	0.1	2.2	-1.5	-1.2	-2.3	0.2	2.2	0.6
Гражданско/инженерно строителство	3.3	1.2	1.7	0.5	-1.1	-2.3	4.2	0.5	-1.5	0.6	0.4	0.2	-0.5

<sup>1</sup> Сезонно изгладени данни.

### Годишни изменения

На годишна база увеличението на строителната продукция през декември 2015 г., изчислено от календарно изгладени данни, се определя от положителния темп при гражданското/инженерното строителство, където нарастването е с 3.0%, но при сградното строителство е регистриран спад от 1.4% (табл. 4).

## 3. Индекси на строителната продукция (Календарно изгладени, 2010 = 100)

	2012	2013	2014	2015											
	XII	XII	XII	I	II	III	IV	V	VI	VII	VIII	IX	X	XI	XII
Строителство - общо	71.7	71.7	74.4	76.7	75.7	83.6	83.2	79.4	90.1	92.2	86.4	83.9	89.8	84.4	74.9
Сградно строителство	74.6	72.2	68.9	71.6	68.9	75.4	74.5	71.4	80.8	81.5	77.1	75.0	80.4	76.1	67.9
Гражданско/инженерно строителство	68.1	71.1	81.2	83.1	84.1	93.8	94.0	89.5	101.6	105.6	97.9	94.8	101.5	94.8	83.6



#### 4. Изменение на индексите на строителната продукция спрямо съответния месец на предходната година<sup>1</sup>

(Проценти)

	2012	2013	2014	2015											
	XII	XII	XII	I	II	III	IV	V	VI	VII	VIII	IX	X	XI	XII
Строителство - общо	-12.5	0.0	3.7	-2.0	-2.2	-1.3	-1.1	-7.0	1.8	-0.5	-0.3	-3.0	-4.7	-0.5	0.7
Сградно строителство	-11.9	-3.2	-4.6	-9.2	-10.7	-10.5	-10.9	-14.4	-5.2	-9.0	-7.5	-10.6	-11.3	-6.8	-1.4
Гражданско/инженерно строителство	-13.3	4.4	14.2	7.1	8.1	10.0	11.0	1.7	9.8	9.2	7.8	6.0	2.8	6.8	3.0

<sup>1</sup> Календарно изгладени данни.