



ИНДИКАТОРИ ЗА БЕДНОСТ И СОЦИАЛНО ВКЛЮЧВАНЕ, ОСНОВАНИ НА ЕВРОПЕЙСКО ИЗСЛЕДВАНЕ ЗА ДОХОДИТЕ И УСЛОВИЯТА НА ЖИВОТ (EU-SILC) В КОНТЕКСТА НА ОТВОРЕНИЯ МЕТОД ЗА КООРДИНАЦИЯ

Отвореният метод за координация е инструмент за координиране на действията на всички държави от Европейския съюз за осигуряване на социално приобщаване и социална закрила на неговите граждани. Ключов елемент на метода е определянето на общоприети количествени цели, свързани с намаляване на бедността за Европейския съюз като цяло, разработване на национални планове за действие за постигане на общата цел и периодични доклади за мониторинг на прогреса. Изследването на доходите и условията на живот е основен източник на статистически данни за доходите и социалното включване и за изчисляване на общи индикатори.

Оценка на бедността на национално ниво

Линията на бедност е монетарен (паричен) показател за определяне на бедните в обществото. Линията на бедност представлява 60% от средния¹ общ разполагаем нетен доход на еквивалентна единица.

Последните данни, изпратени и потвърдени от Евростат, се отнасят за 2009 г. Според тях линията на бедност е 295 лв. средномесечно на лице. При този размер на линията на бедност през 2009 г. под прага на бедност са живели 1 564.8 хил. лица, което представлява 20.7% от населението в страната. България попада сред страните с най-висок относителен дял на бедност в ЕС заедно с Латвия (21.3%), Румъния (21.1%), Гърция (20.1%), Литва (20.2%) и Испания (20.7%)

1. Основни индикатори за бедност и социално разслоение

Година на провеждане на изследването	2006	2007	2008	2009	2010
Година, за която се отнасят данните	2005	2006	2007	2008	2009
Линия на бедност - средномесечен размер в левове	135.3	144.8	212.3	276.5	295.0
Брой лица под линията на бедност, в хиляди	1 417	1 691	1 632	1 657	1 565
Относителен дял на бедните, в % от населението	18.4	22.0	21.4	21.8	20.7
Относителен дял на бедните преди получаване на социалните трансфери (в % от населението)	44.9	41.4	40.0	38.8	40.8
Отношение между доходите на най-бедните и най-богатите 20% от населението (S80/20)	5.1	7.0	6.5	5.9	5.9
Коефициент на Джини ²	31.2	35.3	35.9	33.5	33.2

През периода 2005 - 2009 г. размерът на линията на бедност в абсолютно изражение нараства повече от 2 пъти (от 135 лв. през 2005 г. на 295 лв. през 2009 г.). Относителният дял на бедното население се задържа на нива средно около 21%.

Основният фактор, увеличаващ риска за изпадане в бедност на преобладаващата част от населението, е неговата икономическа активност и участие на пазара на труда. За целия период на

¹ Средният разполагаем общ доход е изчислен като медианен доход. Това е доходът, който разделя съвкупността на две равни части. 50% от домакинствата получават под този доход, а 50% - над него.

² Изчислява се на основата на данни от разпределението на лицата от домакинствата по доход и е нормиран в границите от 0 до 1.



наблюдение относителният дял на бедните е най-висок сред безработните лица. Икономически неактивните лица като цяло също са сред онези групи, за които рискът да живеят в домакинства с доходи под прага на бедност е особено висок.

2. Относителен дял на бедните по икономическа активност

Година на провеждане на изследването	2006	2007	2008	2009	2010
Година, за която се отнасят данните	2005	2006	2007	2008	2009
Икономическа активност					
Заети	5.4	5.8	7.5	7.4	7.7
Безработни	47.7	55.9	55.0	52.2	48.3
Пенсионери	18.3	23.6	31.7	36.5	30.0
Други неактивни	16.9	19.3	24.0	24.0	24.4

През последните години в анализите и политиките за бедността и социалната изолация все по-често се говори за явлението „работещи бедни”. Работещите бедни се определят от две фактически състояния - това, че работят и че са членове на бедни домакинства, т.е. дефиницията се основава на две статистически единици - индивида и домакинството. Индивидът е отправната точка за класификацията на „заети” и „незаети”, а домакинството е основата за класификацията „бедни” и „небедни”. В този смисъл съществува категория лица, които живеят в бедни домакинства, но чиито индивидуален доход е над прага на бедността. По същия начин има друга категория лица, чиито индивидуален доход е под този праг, но те не живеят в бедни домакинства. Данните показват, че над 7% от заетите лица живеят в домакинства с доходи под прага на бедността, като при работещите на непълно работно време рискът за изпадане в бедност е почти 5 пъти по-висок от работещите на пълно работно време.

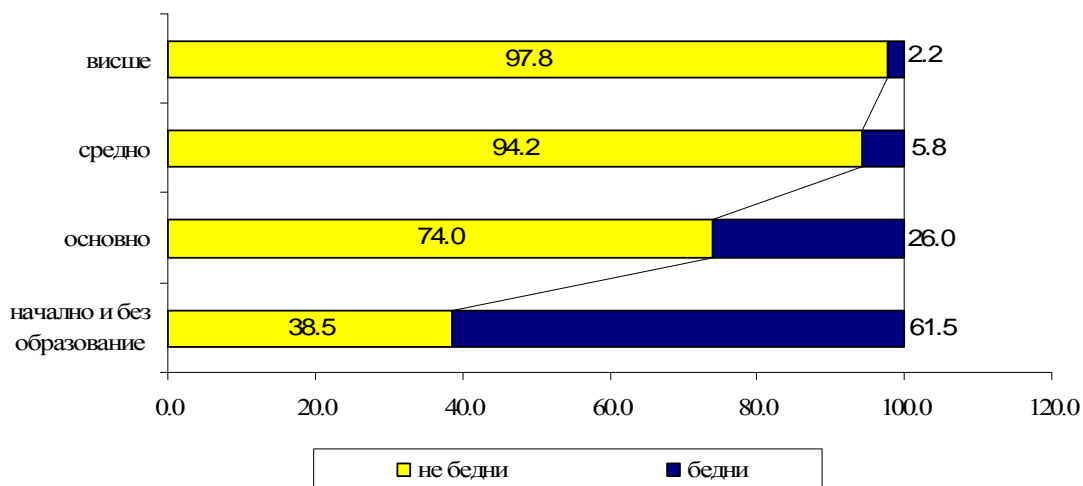
3. Относителен дял на работещи бедни (население между 18 и 64 години) (по заетост на пълно и непълно работно време)

Година на провеждане на изследването	2006	2007	2008	2009	2010
Година, за която се отнасят данните	2005	2006	2007	2008	2009
Разпределение по вид заетост					
Пълно работно време	4.6	5.1	6.3	6.2	6.4
Непълно работно време	14.7	16.2	20.3	24.4	30.3

Равнището на бедност по основни групи професии показва, че нискоквалифицираните работници са преобладаващ дял (около 30%) сред работещите бедни през 2009 г. Образователното равнище, което до голяма степен определя достъпа до по-добре платена работа, пряко корелира с бедността на заетите. Близко две трети от работещите с начално и по-ниско образование са бедни, а сред работещите с основно образование дялът на бедните е 26%. Разликата между дела на работещите бедни с висше образование и работещите бедни без образование е значителна - близо 30 пъти (2.2% срещу 61.5%).

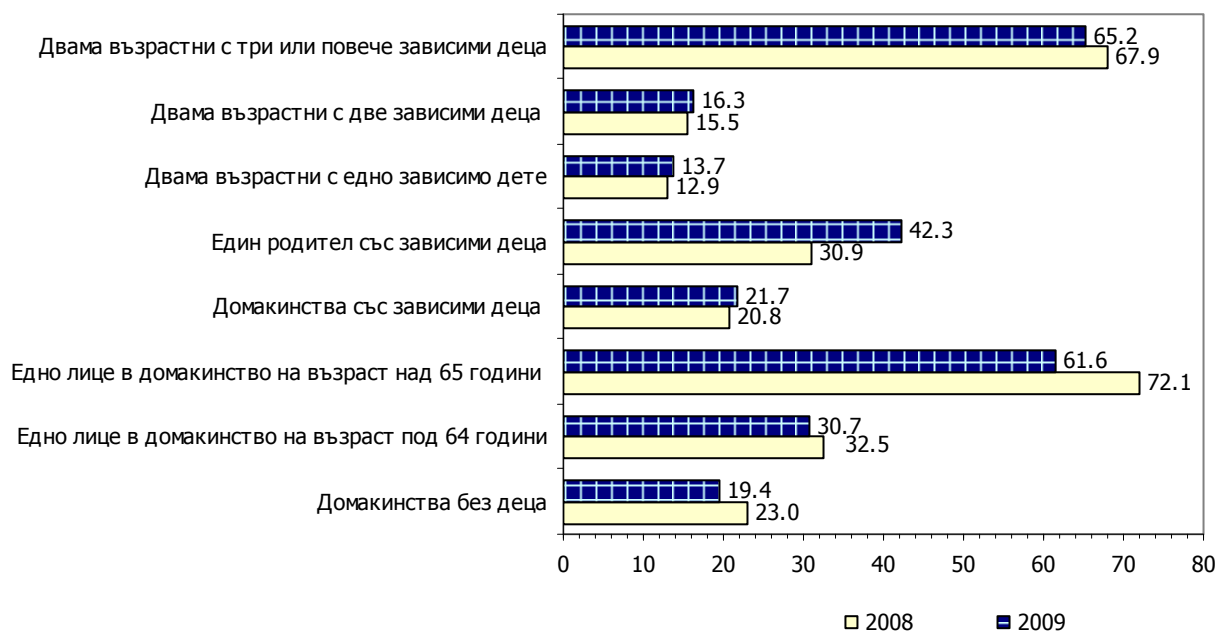


Фиг. 1. Разпределение на работещите лица по бедност и образование през 2009 г.



Оценките на бедността в зависимост от размера на домакинството показват, че бедността е концентрирана сред възрастните едночленни домакинства, самотните родители с деца, както и домакинствата с три и повече деца.

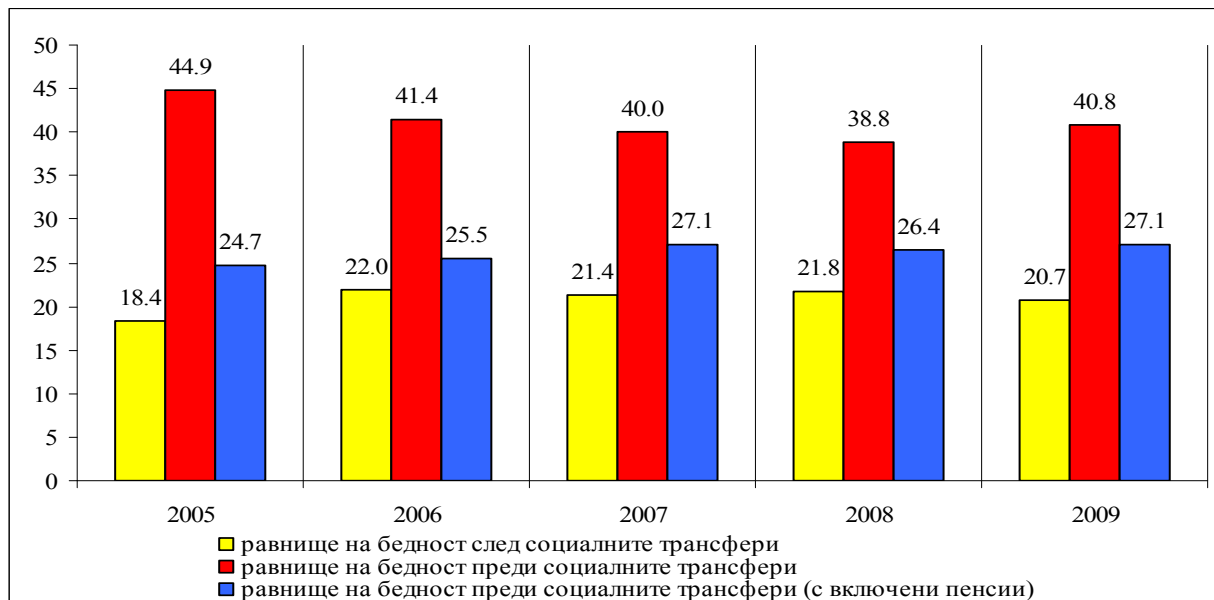
Фиг. 2. Относителен дял на бедните по типове домакинства



Системата за социална защита има съществено значение за редуциране на бедността. Най-силно влияние за намаляване на риска от бедност оказват социалните трансфери (пенсии, обезщетения, социални и семейни помощи и добавки). За периода 2005 - 2009 г. равнището на бедност (след социалните трансфери) проявява известна тенденция на колебание.



Фиг. 3. Равнище на бедност преди и след социалните трансфери



Пенсиите си остават съществен елемент за намаляване риска от бедност. Данните показват, че ако в доходите на домакинствата се включат доходите от пенсии, но се изключат останалите социални трансфери, равнището на бедност се повишава от 3 до 6 процентни пункта през годините на изследвания период. Съответно при изключването на пенсиите и останалите социални трансфери равнището на бедност рязко нараства с около 20 процентни пункта за разглежданите години. Тази ситуация показва, че един от основните инструменти на държавата за редуциране на бедността е размерът на пенсиите, включващи се в разполагаемия доход на значителна част от българските домакинства.

Показателите за диференциация и поляризация изясняват и допълват анализа на бедността. Те показват степента на неравенство (диференциация) и поляризацията между бедни и богати лица по доход за определен период от време.

4. Неравенство в разпределението по доход на лицата в домакинствата

Година на провеждане на изследването	2006	2007	2008	2009	2010
Година, за която се отнасят данните	2005	2006	2007	2008	2009
Отношение между доходите на най-богатите 20% и най-бедните 20% от лицата в домакинствата	5.1	7.0	6.5	5.9	5.9
Коефициент на Джини	31.2	35.3	35.9	33.4	33.2

Коефициентът на Джини³, измерващ диференциацията на домакинствата по доход, има намаляваща тенденция през периода 2006 - 2009 г. - от 35.3% през 2006 г. намалява до 33.2% през 2009 година.

³ Изчислява се на основата на данни от разпределението на лицата от домакинствата по доход и е нормиран в границите от 0 до 1.



Поляризацията на населението по доход⁴ показва същите тенденции както и диференциацията по доход (измерена с коефициента на Джини). През 2005 г. отношението между доходите на най-богатите и най-бедните е 5 пъти, през 2006 г. нараства на 7 пъти, а след 2007 г. се стабилизира до 5.9 пъти.

Оценка на материалните лишения на домакинствата на национално ниво

В общите показатели за оценка на бедността са включени и субективни индикатори, свързани с материални лишения. Те показват субективната оценка и личните нагласи на лицата и домакинствата относно възможностите за задоволяване на отделни нужди и потребности. Субективните индикатори се формират от отговорите на девет въпроса, свързани с потреблението на конкретни стоки и услуги:

5. Субективни показатели на материални лишения през 2009 г.

	Въпроси към домакинството, свързани с ограничения	Брой лица с ограничения	% от населението
1	Имало ли е домакинството затруднения при плащането навреме на следните разходи за жилището: <ul style="list-style-type: none"> • заем за покупка на жилището, в което живее домакинството • наем за жилището, в което живее домакинството • текущи разходи за ток, вода, отопление (без разходи за телефон) • вноски за погасяване на кредити 	2 555 902	33.8
2	Може ли домакинството да си позволи, ако желае, едноседмична почивка извън дома	4 717 786	62.4
3	Може ли домакинството да си позволи, ако желае, консумация на месо, пилешко или риба (или вегетарианския им еквивалент) всеки втори ден	3 264 890	43.2
4	Може ли домакинството да посрещне със собствени средства неочаквани финансови разходи (неотложен ремонт на жилището или колата, подмяна на пералня или хладилник, внезапно заболяване и др.)	4 919 045	65.0
5	Притежава ли домакинството телефон (вкл. мобилен)	234 084	3.1
6	Притежава ли домакинството цветен телевизор	169 000	2.2
7	Притежава ли домакинството автоматична перална машина	883 628	11.7
8	Притежава ли домакинството автомобил (вкл. и служебен, който се ползва за лични нужди)	1 809 587	23.9
9	Ограничава ли се домакинството при отоплението на жилището поради недостиг на средства	2 532 251	33.5

Данните показват, че най-голям брой домакинства изпитват ограничения по отношение на почивката извън дома и възможностите да посрещнат неочаквани разходи (за неотложен ремонт на жилището или колата, подмяна на пералня или хладилник, внезапно заболяване и др.) със собствени средства. Успоредно с това само 3.1% от българите не могат да си позволят телефон, вкл. мобилен, 2.2% - цветен телевизор, 11.7% - автоматична пералня, а 43.2% от домакинствата твърдят, че не могат да си позволят потребление на месо, пиле или риба всеки втори ден. Една трета от домакинствата изпитват затруднения при плащането навреме на разходи, свързани с жилището, и се ограничават при отоплението на жилището си.

⁴ Изчислява се като отношение между доходите на най-богатите 20% и най-бедните 20% от лицата в домакинствата.



Домакинства на безработни или с нисък интензитет на икономическа активност

За безработни домакинства в изследването се считат домакинствата, чиито членове не са били заети през последните четири седмици, т.е. всички членове на домакинството на 16 и повече години са били или безработни, или неактивни. Ниската икономическа активност за домакинството се отнася до съотношението между броя месеци, в които всеки член от домакинството във възрастова група 18 - 59 години е бил работещ през предходната година (реално отработени) към общия брой месеци, които теоретично би могъл да отработи същият член на домакинството при пълна заетост. Ако това съотношение е по-малко или равно на 0.20, домакинството се определя като домакинство с нисък интензитет на икономическа активност.

6. Лица, живеещи в домакинства с нисък интензитет на икономическа активност на възраст 18 - 59 години по пол

	Година на провеждане на изследването	2006	2007	2008	2009	2010
	Година, за която се отнасят данните	2005	2006	2007	2008	2009
Общо	Брой лица в хиляди	644.7	678.8	350.3	303.1	322.6
	% от населението	14.1	15.1	7.7	6.7	7.3
Мъже	Брой лица в хиляди	315.2	323.8	163.1	150.4	155.5
	% от населението	13.8	14.4	7.1	6.7	7.0
Жени	Брой лица в хиляди	329.5	355.0	187.2	152.7	167.1
	% от населението	14.4	15.8	8.2	6.8	7.6

Комбиниран индикатор

Във връзка с поставените цели по ключови области в стратегията „Европа 2020” от изследването на доходите и условията на живот (EU-SILC) се изчислява комбиниран показател за регулярен мониторинг на напредъка на страните при изпълнение на националните подцели. Показателят включва лица, живеещи в риск от бедност, с материални лишения, и в домакинства на безработни или с нисък интензитет на икономическа активност.

Комбинирането на трите показателя показва, че през 2009 г. почти половината от населението (49.2%), или 3 718.7 хил. лица се нуждаят от специални грижи за преодоляване на бедността, социалното неравенство и изключването от активна трудова дейност.

7. Население в риск от бедност или социално изключване по пол

	Година на провеждане на изследването	2006	2007	2008	2009	2010
	Година, за която се отнасят данните	2005	2006	2007	2008	2009
Общо	Брой лица в хиляди	4734.1	4663.2	3421.0	3511.2	3718.7
	% от населението	61.3	60.7	44.8	46.2	49.2
Мъже	Брой лица в хиляди	2265.6	2203.4	1591.9	1624.1	1729.3
	% от населението	60.5	59.4	43.0	44.1	47.3
Жени	Брой лица в хиляди	2468.5	2459.8	1829.0	1887.0	1989.5
	% от населението	62.1	61.9	46.4	48.1	50.9

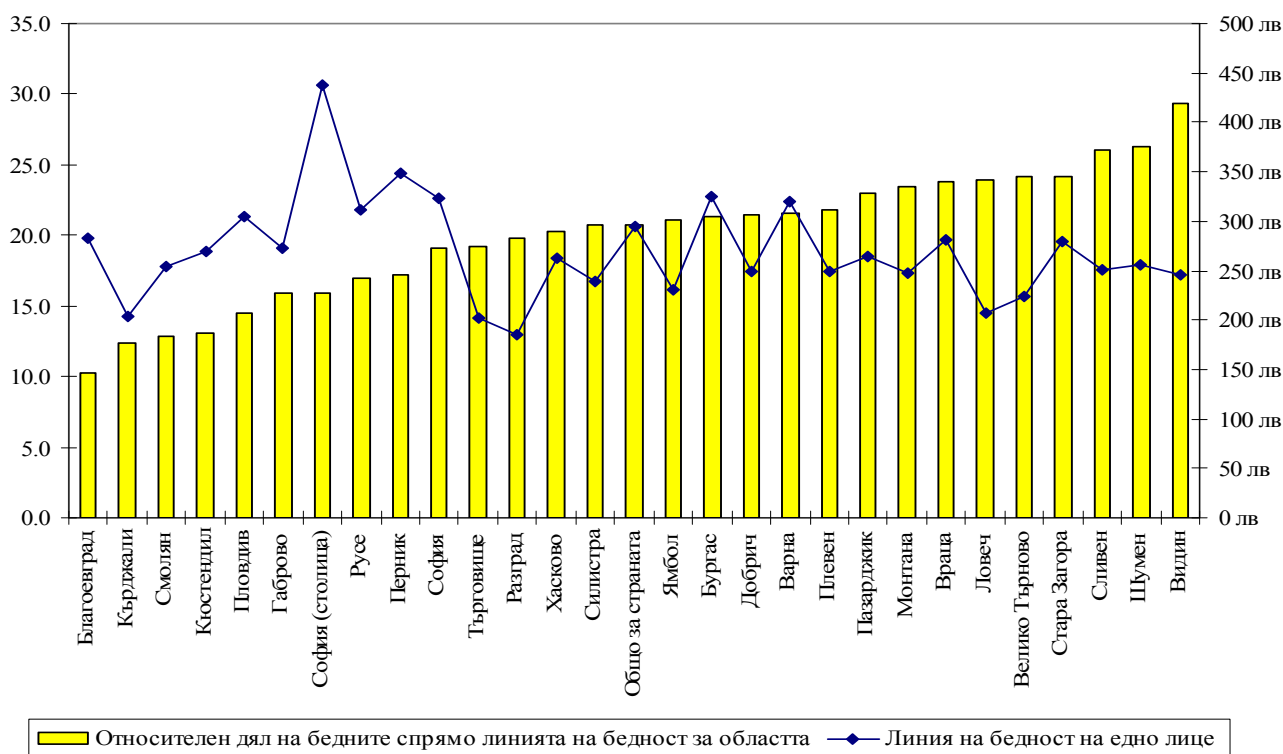


Оценка на бедността в регионален аспект

Важен аспект в изследването на бедността е нейното проявление по области. При изчисляване на линията на бедност за всяка област сама за себе си е приложен същият метод както при линията на бедност на национално ниво - 60% от средния общ разполагаем нетен доход на домакинствата в областта.

През 2009 г. най-висок размер на линията на бедност има град София - 437 лева, с равнище на бедност 15.9%, а с най-нисък размер на линията на бедност е област Разград - 184 лева, където равнището на бедност е 19.8%. Област Благоевград има най-нисък относителен дял на бедните - 10.2% при размер на линията на бедност 282 лева, а с най-висок е област Видин - 29.3% при размер на линията на бедност 246 лева. Спрямо линията на бедност за страната - 295 лева, само седем области имат по-висок размер на линия на бедност - Пловдив, Русе, Варна, Бургас, София област, Перник и София (столица).

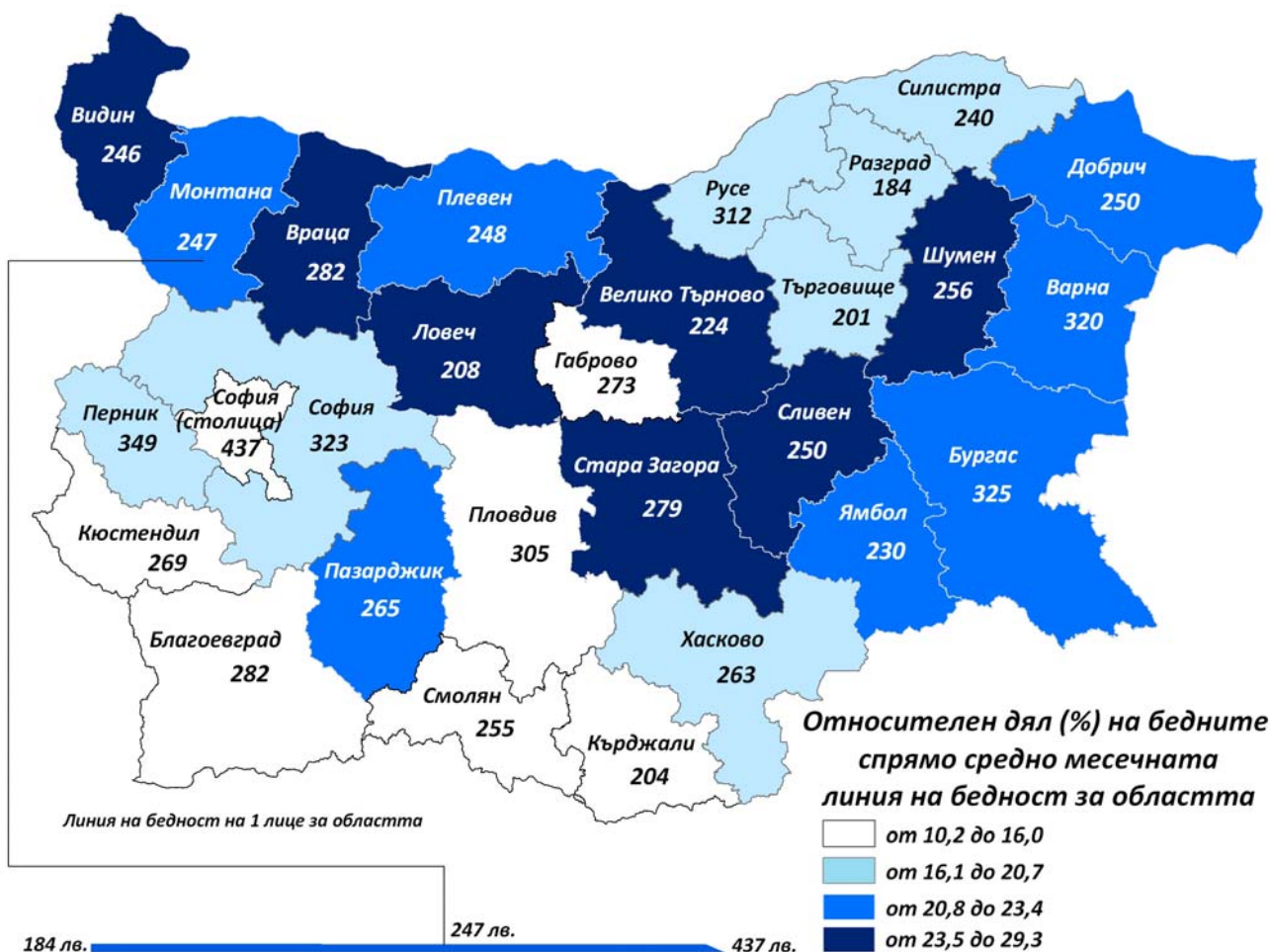
Фиг. 3. Разпределение на областите по равнище на бедност през 2009 г.



Област Смолян е с най-нисък относителен дял на бедност за мъжете - 8.5%, а с най-високо равнище е област Сливен - 27.8%. В област Благоевград жените са с най-ниско равнище на бедност - 10.4%, при 33.5% за област Видин. Област Видин се характеризира и с най-голямата разлика в равнището на бедност между мъжете и жените - 8.8 процентни пункта. В пет области - Добрич, Ловеч, Шумен, Разград и Сливен, относителният дял на бедните мъже е по-голям от този при жените.



www.nsi.bg

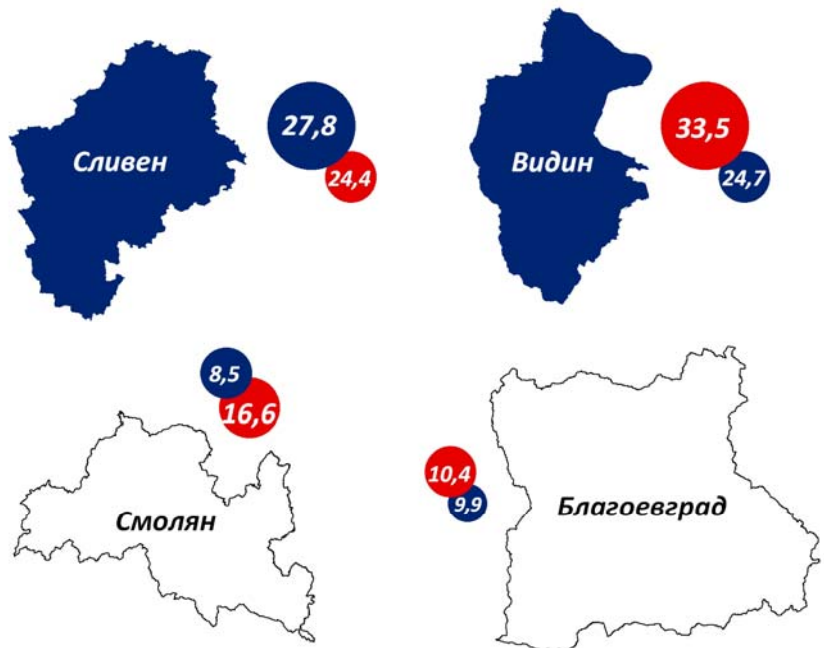


Относителен дял (%) на бедните спрямо средно месечната линия на бедност за областта

- от 10,2 до 16,0
- от 16,1 до 20,7
- от 20,8 до 23,4
- от 23,5 до 29,3

ОБЛАСТИ
с най-висок и най-нисък относителен дял (%) на бедността спрямо линията на бедност за областта по пол

% на бедните сред мъжете
% на бедните сред жените



ДАННИТЕ СЕ ОТНАСЯТ ЗА 2009г.

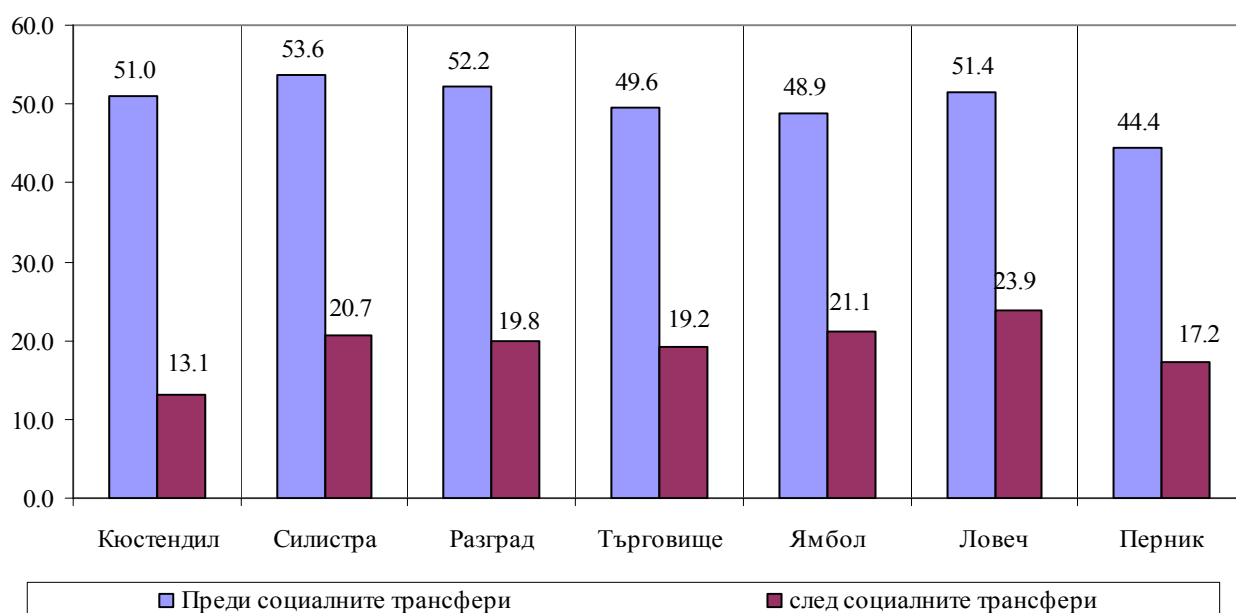
ИЗТОЧНИК:
"ИЗСЛЕДВАНЕ НА ДОХОДИТЕ И УСЛОВИЯТА НА ЖИВОТ" - 2010г.
(SILC)

© НСИ, 2011



Ниското равнище на бедност за областите Кюстендил, Благоевград и Смолян се дължи предимно на социалните трансфери - помощи, обезщетения и пенсии. Ако сравним равнищата на бедност преди социалните трансфери, ще установим, че след тяхното реализиране бедността се редуцира с над 37 процентни пункта за Кюстендил, с над 32 процентни пункта за Разград и Силистра, с 30.4 процентни пункта за Търговище и с над 27 пункта за област Перник, Ловеч и Ямбол.

Фиг. 4. Изменение на равнището на бедност преди и след социалните трансфери през 2009 г.



Пенсиите остават важен фактор за редуциране на бедността. Ако се включи доходът от пенсии, но се изключат останалите социални плащания, равнището на бедност намалява с 14.9 процентни пункта за област Разград (от 34.7 на 19.8%), с 13.2 процентни пункта за област Силистра (от 33.9 на 20.7%) и с над 9 пункта за областите Смолян (от 21.8 на 12.8%) и Ловеч (от 33.3 на 23.9%). За областите с най-висок процент на бедно население - Видин, Бургас и Стара Загора, социалните плащания не играят съществена роля за редуциране на бедността. Разликата между равнището на бедност преди и след осъществяване на социалните трансфери е около 1.6 пъти.

Поляризацията на населението по доход, измерена чрез съотношението на доходите между бедните и богатите слоеве в обществото по области, показва, че най-бедните 20% в областите Ловеч, Сливен и Монтана имат повече от 7 пъти по-нисък доход от най-богатите 20% в същите области. Най-нисък процент на поляризация има в област Благоевград (3.0), където и коефициентът на диференциация е най-нисък - 20.4%.

Най-висок коефициент на диференциация - над 35%, се наблюдава в областите Разград, Монтана, Шумен и Ловеч. В областите Перник и Сливен живеят най-бедните домакинства. Дълбочината на бедност е съответно 0.42 и 0.48 при средно за страната 0.30.

Оценките за бедността на национално ниво и в регионален аспект са базов информационен ресурс за проследяване на процесите на обедняване в страната. Те са предпоставка за дефиниране на обществено значими изводи и дават възможност да се очертаят главните насоки и приоритетни области на въздействие.