



## НАСЕЛЕНИЕ И ДЕМОГРАФСКИ ПРОЦЕСИ ПРЕЗ 2016 ГОДИНА

Демографска ситуация в страната през 2016 година:

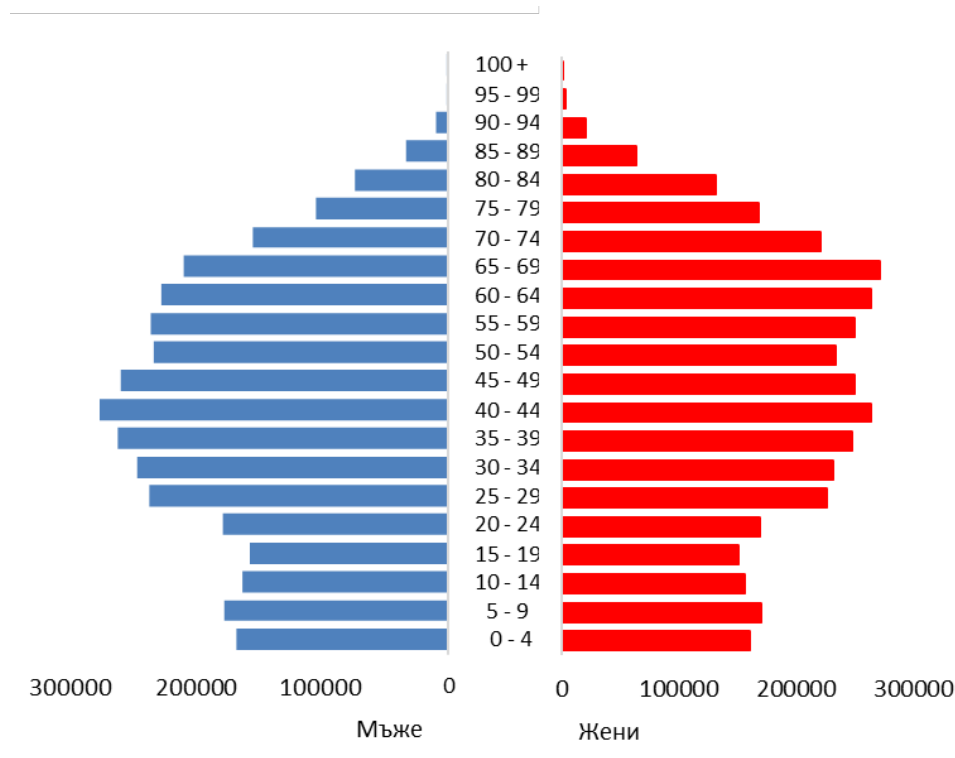
- Продължава процесът на намаляване и застаряване на населението;
- Задълбочава се дисбалансът в териториалното разпределение на населението;
- Намалява броят на живородените деца и коефициентът на обща раждаемост;
- Намалява броят на умрелите лица и коефициентът на обща смъртност;
- Намалява детската смъртност;
- Броят на сключените граждански бракове намалява, а броят на бракоразводите се увеличава;
- Увеличава се очакваната средна продължителност на живота.

### Брой и структури на населението

Към 31 декември 2016 г. населението на България е 7 101 859 души, което представлява 1.4% от населението на Европейския съюз<sup>1</sup>. В сравнение с 2015 г. населението на страната намалява с 51 925 души, или с 0.7%.

Мъжете са 3 449 978 (48.6%), а жените - 3 651 881 (51.4%), или на 1 000 мъже се падат 1 059 жени. Броят на мъжете преобладава във възрастите до 53 години. С нарастването на възрастта се увеличават броят и относителният дял на жените от общото население на страната.

**Фиг. 1. Възрастова структура на населението към 31.12.2016 година**



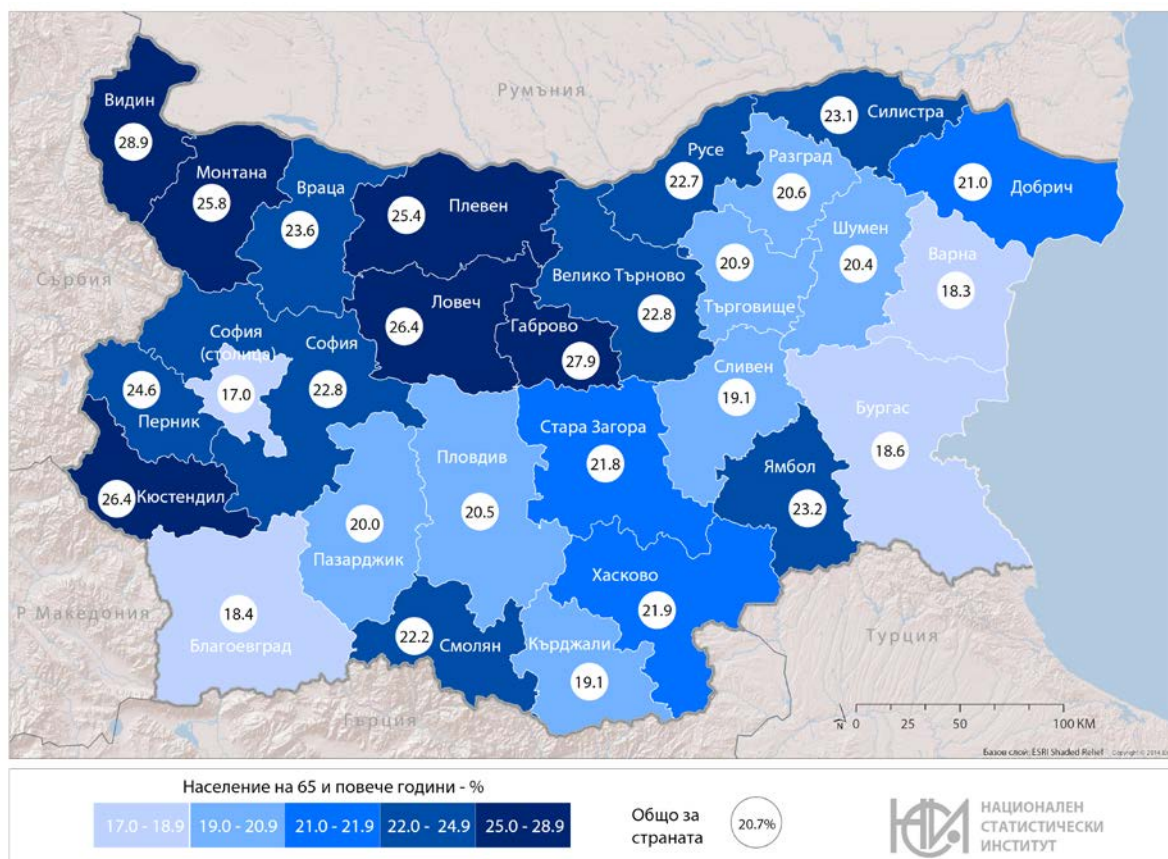
<sup>1</sup> При международните сравнения данните за държавите от Европейския съюз се отнасят за 2015 година. Източник: Евростат - <http://epp.eurostat.ec.europa.eu/>.

**Продължава процесът на застаряване на населението.** В края на 2016 г. лицата на 65 и повече навършени години са 1 472 116, или 20.7% от населението на страната. В сравнение с 2015 г. дялът на населението в тази възрастова група нараства с 0.3 процентни пункта, а спрямо 2001 г. - с 3.8 процентни пункта.

Процесът на застаряване е по-силно изразен сред жените отколкото сред мъжете. Относителният дял на жените на възраст над 65 години е 24.1%, а на мъжете - 17.2%. Тази разлика се дължи на по-високата смъртност сред мъжете и като следствие от нея - на по-ниската средна продължителност на живота при тях.

В регионален аспект дялът на лицата на 65 и повече навършени години е най-висок в областите Видин (28.9%), Габрово (27.9%), Кюстендил и Ловеч - по 26.4%. Общо в осемнадесет области този дял е над средния за страната. Най-нисък е дялът на възрастното население в областите София (столица) - 17.0%, и Варна - 18.3%.

**Фиг. 2. Относителен дял на населението на 65 и повече навършени години към 31.12.2016 г. по области**



Общо за ЕС-28 относителният дял на населението на 65 и повече навършени години е 19.2%. Най-висок е този дял в Италия (22.0%), следвана от Гърция (21.3%) и Германия (21.1%). Общо в шест страни, включително и България, дялът на възрастното население е над 20.0%.

Към 31.12.2016 г. децата до 15 години в страната са 1 001 019, или 14.1% от общия брой на населението, като спрямо 2015 г. този дял се увеличава с 0.1 процентни пункта.

Относителният дял на населението под 15 години е най-висок в областите Сливен - 18.2%, и Бургас - 15.4% от населението на областта. Общо в петнадесет области този дял е под общия за страната, като най-нисък е в областите Габрово - 11.4%, и Смолян - 11.5%.

Делът на най-младото население в ЕС-28 в началото на 2016 г. е 15.6%, като най-нисък е в Германия (13.2%) и Италия (13.7%), а най-висок е в Ирландия (21.9%) и Франция (18.5%).

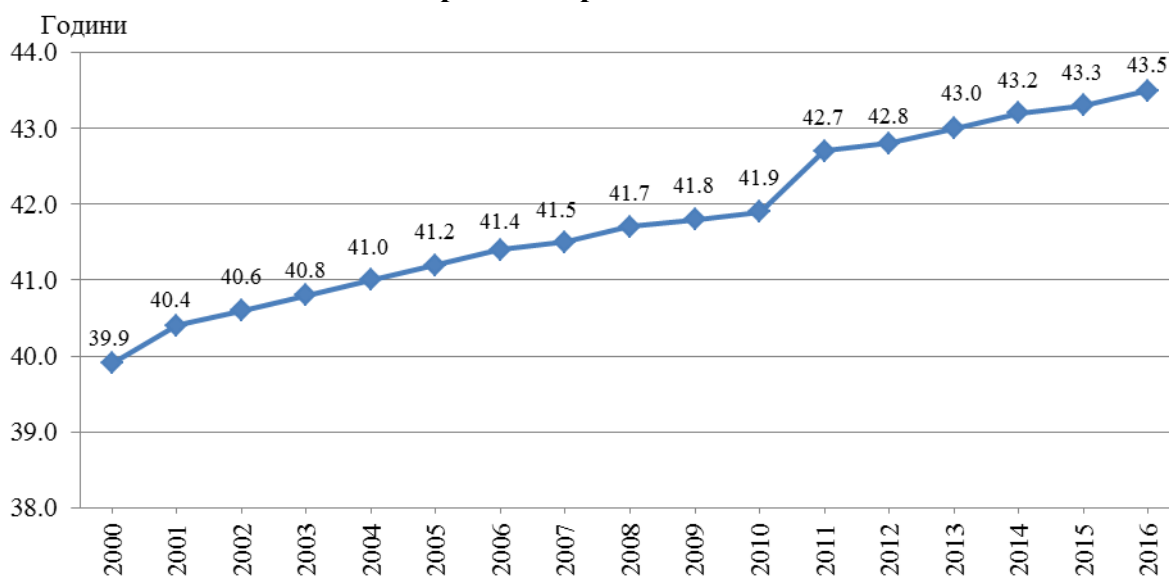
Към 31.12.2016 г. **общият коефициент на възрастова зависимост<sup>1</sup> в България е 53.4%**, или на всяко лице в зависимите възрасти (под 15 и над 65 години) се падат по-малко от две лица в активна възраст. За сравнение, през 2005 и 2015 г. този коефициент е бил съответно 44.5 и 52.4%.

Това съотношение е по-благоприятно в градовете - 49.0%, отколкото в селата - 67.0%. Общо в двадесет и четири области на страната този показател е над 50.0%, като най-неблагоприятно е съотношението в областите Видин (69.2%), Ловеч (65.7%) и Габрово (64.6%), а най-благоприятно - в областите София (столица) - 45.3%, и Благоевград - 49.0%.

Застаряването на населението води до повишаване на неговата **средна възраст**, която от 40.4 години през 2001 г. нараства на 41.2 години през 2005 г. и достига **43.5 години в края на 2016 година**.

Процесът на застаряване на населението се проявява както в селата, така и в градовете, като в градовете средната възраст на населението е 42.5 години, а в селата - 46.2 години.

**Фиг. 3. Средна възраст на населението**



Тенденцията на застаряване на населението води до промени и в неговата основна възрастова структура - **под, във и над трудоспособна възраст**. Влияние върху съвкупностите на населението във и над трудоспособна възраст оказват както застаряването на населението, така и законодателните промени<sup>2</sup> при определянето на възрастовите граници за пенсиониране.

<sup>1</sup> Коефициентът на възрастова зависимост показва броя на лицата от населението в „зависимите“ възрасти (населението под 15 и на 65 и повече навършени години) на 100 лица от населението в „независимите“ възрасти (от 15 до 64 години). Изчислява се в проценти.

<sup>2</sup> Възрастовите граници за разпределение на населението по категориите под, във и над трудоспособна възраст са определени съгласно Наредбата за пенсиите и осигурителния стаж, приета с Постановление № 30 на МС (ДВ, бр. 21/17.03.2000 година).

За 2016 г. тези граници за населението в трудоспособна възраст са до навършването на 60 години и 10 месеца за жените и 63 години и 10 месеца за мъжете.

**Населението в трудоспособна възраст към 31.12.2016 г. е 4 304 хил. души, или 60.6%** от населението на страната, като мъжете са 2 262 хил., а жените - 2 042 хиляди. През 2016 г. броят на трудоспособното население намалява с почти 45 хил. души, или с 1.0%, спрямо предходната година.

Към края на 2016 г. над трудоспособна възраст са 1 735 хил. души, или 24.4%, а под трудоспособна възраст - 1 063 хил. души, или 15.0% от населението на страната.

## 1. Население под, във и над трудоспособна възраст към 31.12.

(Проценти)

Година	Възраст		
	под трудоспособна	в трудоспособна	над трудоспособна
1990	21.6	55.5	22.9
1995	19.1	56.6	24.3
2001	16.3	59.2	24.5
2005	14.8	62.4	22.8
2010	14.6	62.7	22.7
2011	14.3	61.7	24.0
2012	14.4	61.8	23.8
2013	14.6	61.7	23.7
2014	14.8	61.1	24.1
2015	14.9	60.8	24.3
2016	15.0	60.6	24.4

Възпроизводството на трудоспособното население се характеризира чрез **коэффициента на демографско заместване**, който показва съотношението между броя на влизащите в трудоспособна възраст (15 - 19 години) и броя на излизащите от трудоспособна възраст (60 - 64 години). Към 31.12.2016 г. това съотношение е 63. За сравнение, през 2001 г. 100 лица, излизащи от трудоспособна възраст, са били замествани от 124 млади хора.

Най-благоприятно е съотношението в областите Сливен - 81, Пазарджик и Варна - по 69. Най-нисък е този показател в областите Смолян - 44, и Габрово и Кюстендил, където 100 лица, излизащи от трудоспособна възраст, се заместват от 48 лица, влизащи в трудоспособна възраст.

### Териториално разпределение на населението

**Към 31.12.2016 г. в градовете живеят 5 204 385 души, или 73.3%, а в селата - 1 897 474 души, или 26.7% от населението на страната.**

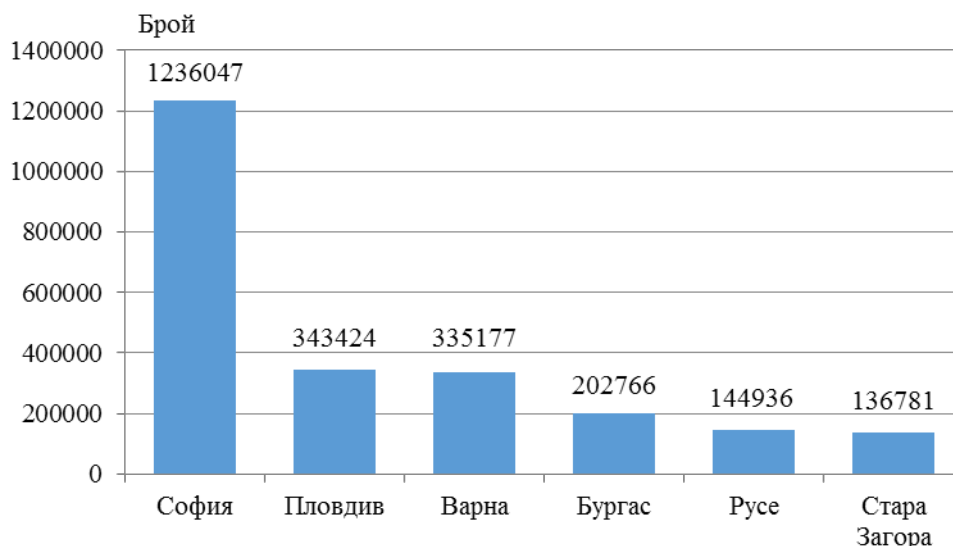
Към края на 2016 г. населените места в България са 5 256, от които 257 са градове и 4 999 - села.

Населените места без население са 157. Най-голям е техният брой в областите Габрово, Велико Търново и Кърджали - съответно 59, 55 и 10.

В 1 148, или в 21.8% от населените места, живеят от 1 до 49 души включително.

С население над 100 хил. души са шест града в страната, в които живеят 33.8% от населението на страната.

**Фиг. 4. Градове с население над 100 000 жители към 31.12.2016 година**



Към края на 2016 г. страната е разделена на 6 статистически района, 28 области и 265 общини.

#### *Статистически райони*

Близо половината от населението на страната (49.9%) живее в Югозападния и Южния централен район, а най-малък по брой на населението е Северозападният район - 770 хил. души, или 10.8% от населението на страната.

През 2016 г. и в шестте статистически района населението намалява спрямо 2015 г., като най-голямо е намалението в Северозападния - с 1.8%, а най-малко - в Югозападния район - с 0.3%.

## **2. Население по статистически райони към 31.12.2016 година**

Статистически район	Население към 31.12.2016 - брой	Население към 31.12.2016 - %	Прираст на населението - брой	Прираст на населението - %
Северозападен	769623	10.8	-14286	-1.8
Северен централен	805441	11.3	-10000	-1.2
Североизточен	939262	13.2	-5196	-0.6
Югоизточен	1046125	14.7	-6450	-0.6
Югозападен	2115344	29.8	-5841	-0.3
Южен централен	1426064	20.1	-10152	-0.7

### Области

Най-малка по брой на населението е област Видин, в която живеят 88 867 души, или 1.3% от населението на страната, а най-голяма е област София (столица) - 1 323 637 души (18.6%). В шестнадесет области населението е под 200 хил. души и общо в тях живеят 30.2% от населението на страната. С брой на населението от 200 хил. до 300 хил. души са шест области, които обхващат 20.3% от населението на страната. Шест са областите с брой на населението над 300 хил. души, като в първите три от тях - София (столица), Пловдив и Варна, живее повече от една трета от населението на страната (34.8%).

### 3. Население по области към 31.12.2016 година

Области	Население към 31.12.2016 - брой	Население към 31.12.2016 - %	Прираст на населението - брой	Прираст на населението -%
<b>Общо за страната</b>	<b>7101859</b>	<b>100.0</b>	<b>-51925</b>	<b>-0.7</b>
Благоевград	310321	4.4	-2510	-0.8
Бургас	412684	5.8	-1200	-0.3
Варна	472654	6.7	-272	-0.1
Велико Търново	242259	3.4	-2747	-1.1
Видин	88867	1.3	-2368	-2.6
Враца	168727	2.4	-3280	-1.9
Габрово	112334	1.6	-1938	-1.7
Добрич	178438	2.5	-2163	-1.2
Кърджали	150837	2.1	-482	-0.3
Кюстендил	123431	1.7	-2583	-2.0
Ловеч	129222	1.8	-2271	-1.7
Монтана	134669	1.9	-2519	-1.8
Пазарджик	260814	3.7	-2816	-1.1
Перник	123770	1.7	-1686	-1.3
Плевен	248138	3.5	-3848	-1.5
Пловдив	671573	9.5	-1710	-0.3
Разград	115402	1.6	-1839	-1.6
Русе	223489	3.1	-2185	-1.0
Силистра	111957	1.6	-1291	-1.1
Сливен	189788	2.7	-1397	-0.7
Смолян	109425	1.5	-2176	-1.9
София	234185	3.3	-2895	-1.2
София (столица)	1323637	18.6	3833	0.3
Стара Загора	321377	4.5	-2308	-0.7
Търговище	113694	1.6	-1517	-1.3
Хасково	233415	3.3	-2968	-1.3
Шумен	174476	2.5	-1244	-0.7
Ямбол	122276	1.7	-1545	-1.2

Само една област - София (столица), увеличава населението си през 2016 г. спрямо 2015 г. - с 0.3%. При всички останали области има намаление, като най-голямо е за областите Видин - 2.6%, и Кюстендил - 2.0%.

#### Общини

Неравномерно е разпределението на населението и по общини. В 70 общини с население под 6 000 души живеят едва 3.8% от населението на страната. В същото време в деветте общини с население над 100 хил. души живеят 40.7% от населението на страната. Най-голяма по брой на населението е Столична община (1 323 637), следват общините Варна (343 991) и Пловдив (343 424). Най-малката община по брой на населението е Трекляно - 835 души.

#### 4. Размер на общините според броя на населението им към 31.12.2016 година

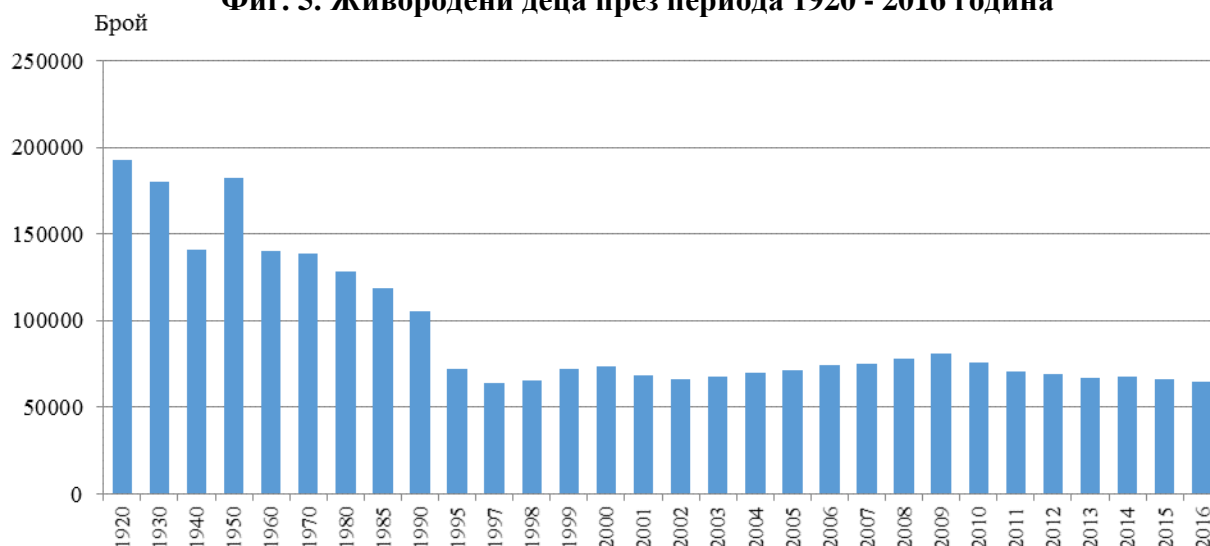
Размер на общината	Общини		Население	
	брой	%	брой	%
<b>Общо</b>	<b>265</b>	<b>100.0</b>	<b>7101859</b>	<b>100.0</b>
до 5999	70	26.4	271038	3.8
6000 - 19999	124	46.8	1413584	19.9
20000 - 49999	46	17.4	1398955	19.7
50000 - 99999	16	6.0	1125570	15.8
100000 и повече	9	3.4	2892712	40.7

Основните фактори, които влияят върху измененията в броя и структурите на населението, са демографските процеси - раждаемост, смъртност и миграция.

#### Раждаемост

През 2016 г. в страната са регистрирани 65 446 родени деца, като от тях **64 984 (99.3%) са живородени**. В сравнение с предходната година броят на живородените намалява с 966 деца, или с 1.5%.

Фиг. 5. Живородени деца през периода 1920 - 2016 година



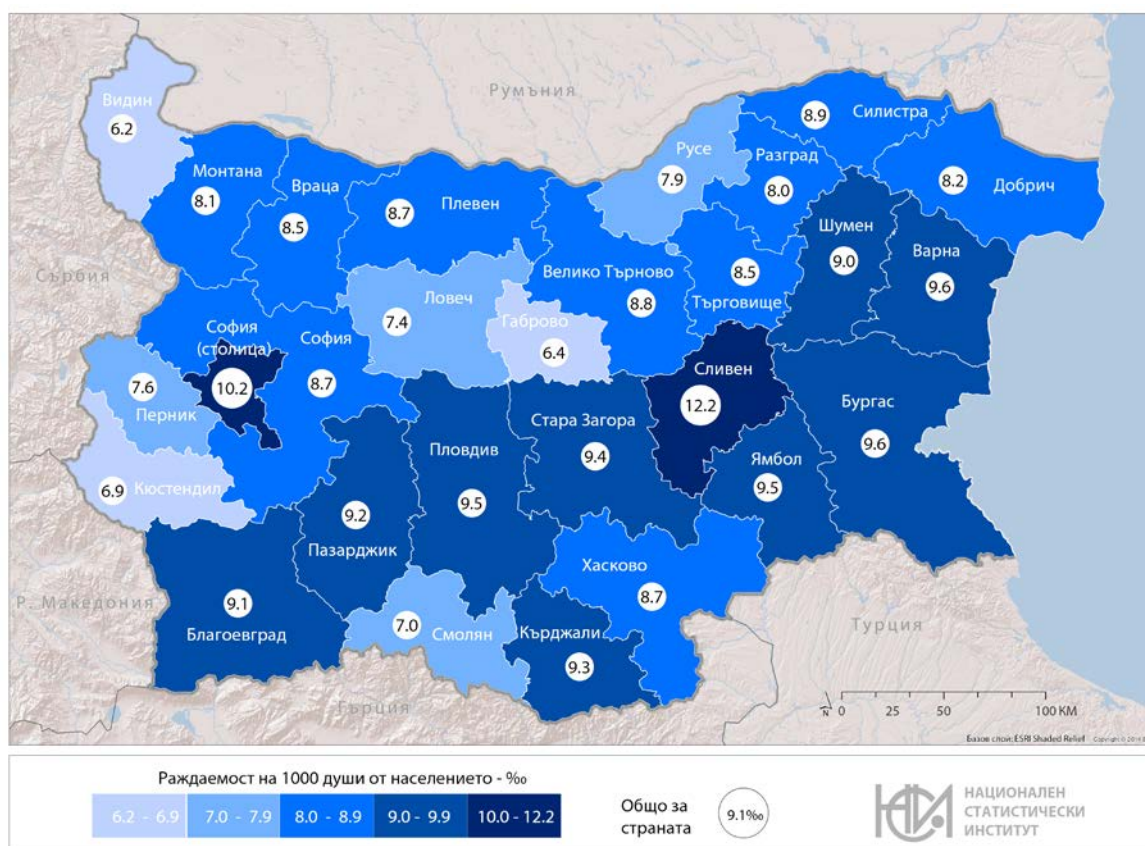
Коефициентът на обща раждаемост<sup>1</sup> през 2016 г. е 9.1%, а през предходната 2015 г. - 9.2%.

Броят на живородените момчета (33 375) е с 1 766 по-голям от този на живородените момичета (31 609), или на 1 000 родени момчета се падат 947 момичета.

В градовете и селата живородени са съответно 48 733 и 16 251 деца, а коефициентът на раждаемост - 9.3% в градовете и 8.5% в селата.

В регионален аспект най-висока е раждаемостта в областите Сливен - 12.2%, София (столица) - 10.2%, Варна и Бургас - по 9.6%. В осемнадесет области раждаемостта е по-ниска от средната за страната, като най-ниски стойности се наблюдават в областите Габрово (6.4%) и Видин (6.2%).

**Фиг. 6. Коефициент на раждаемост по области през 2016 година**

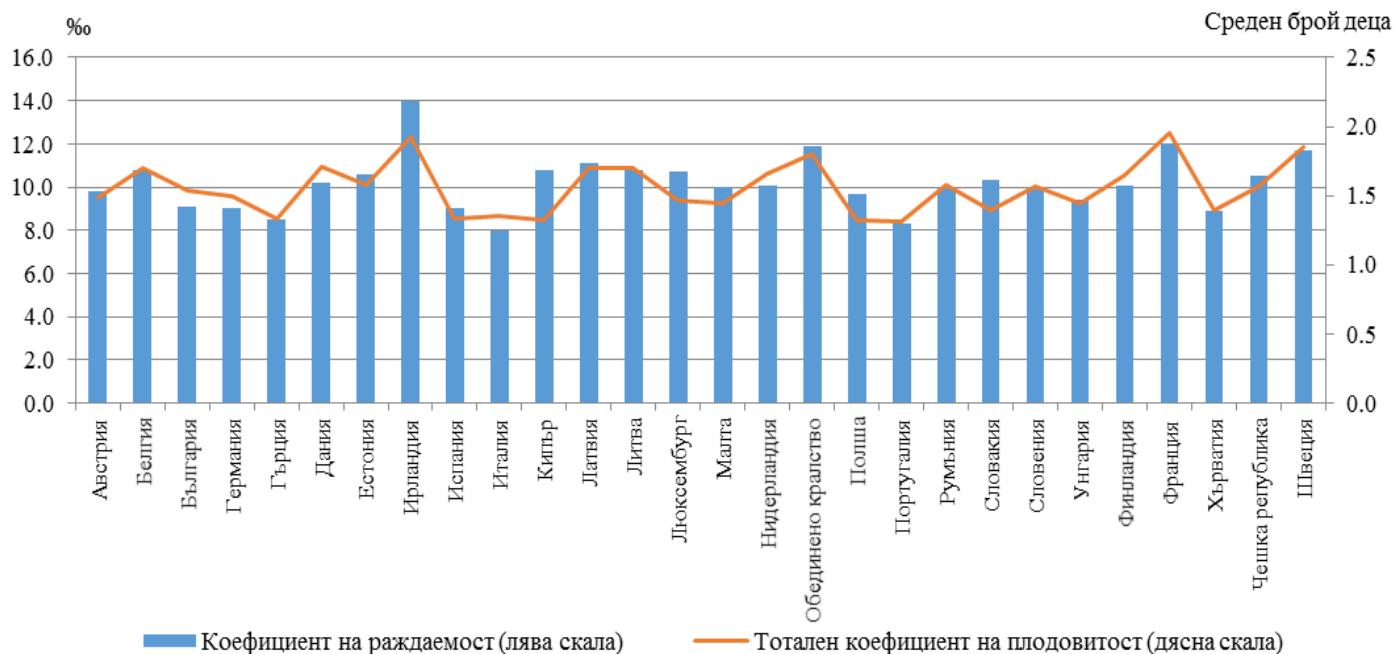


Коефициентът на раждаемост общо за ЕС-28 през 2015 г. е 10.0% по данни на Евростат. Най-високо равнище на раждаемост в европейските страни има Ирландия - 14.0%, следват Франция (12.0%) и Обединеното кралство (11.9%). С най-нисък коефициент на раждаемост в Европейския съюз е Италия - 8.0%.

<sup>1</sup> Брой живородени деца на 1 000 души от средногодишния брой на населението през годината.



**Фиг. 7. Коэффициент на раждаемост и коэффициент на плодовитост в държавите - членки на ЕС, през 2015 година**



Броят на жените във фертилна възраст (15 - 49 навършени години) в страната, или размерът на родилните контингенти и тяхната плодовитост, оказва съществено влияние върху равнището на раждаемостта и определя характера на възпроизводството на населението.

Броят на жените във фертилна възраст към 31.12.2016 г. е 1 539 хил., като спрямо предходната година намалява с над 22 хил., а спрямо 2011 г. - с над 111 хиляди.

През 2016 г. броят на децата, родени от майки под 18 години, е 3 249 и спрямо 2015 г. се увеличава със 168 деца. Запазва се тенденцията на увеличаване на броя на децата, родени от жени на възраст 40 и повече навършени години - от 1 705 през 2015 г. на 1 947 през 2016 година.

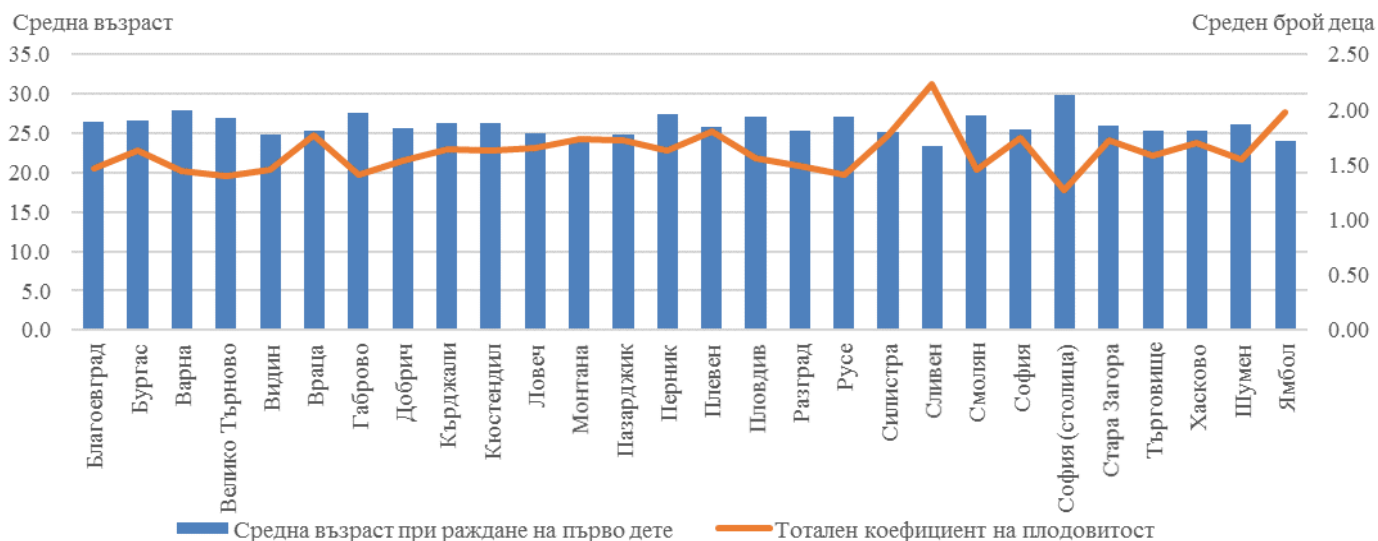
Половината (50.5%) от ражданията през 2016 г. са първи за майката, 36.5% - втори, а 12.6% - трети и от по-висока поредност.

Тоталният коефициент на плодовитост<sup>1</sup> е един от основните показатели, характеризиращи плодовитостта на жените. През 2016 г. **средният брой живородени деца от една жена е 1.54**. За сравнение, през 2001 г. той е бил 1.24, а през 2015 г. - 1.53.

Средната възраст на жените при раждане на първо дете се увеличава от 26.9 години през 2015 г. на **27.0 години през 2016 година**. В регионален аспект средната възраст при раждане на първо дете варира от 29.8 години за област София (столица) до 23.4 години за област Сливен.

<sup>1</sup> Среден брой живородени деца, които би родила една жена през целия си фертилен период съобразно повъзrastовата плодовитост през отчетната година.

**Фиг. 8. Средна възраст на жената при раждане на първо дете и тотален коефициент на плодовитост по области през 2016 година**



През 2016 г. са регистрирани 1 129 случая на многоплодни раждания, което е с 20 случая повече отколкото през 2015 година. При 1 113 от случаите са родени по две деца, при 15 - по три, а при един случай - 4 деца.

От 1991 г. се наблюдава трайна тенденция на увеличаване на абсолютния брой на извънбрачните раждания. Техният относителен дял нараства от 18.5% през 1992 г. на 42.0% през 2001 г. и на 59.2% през 2013 година.

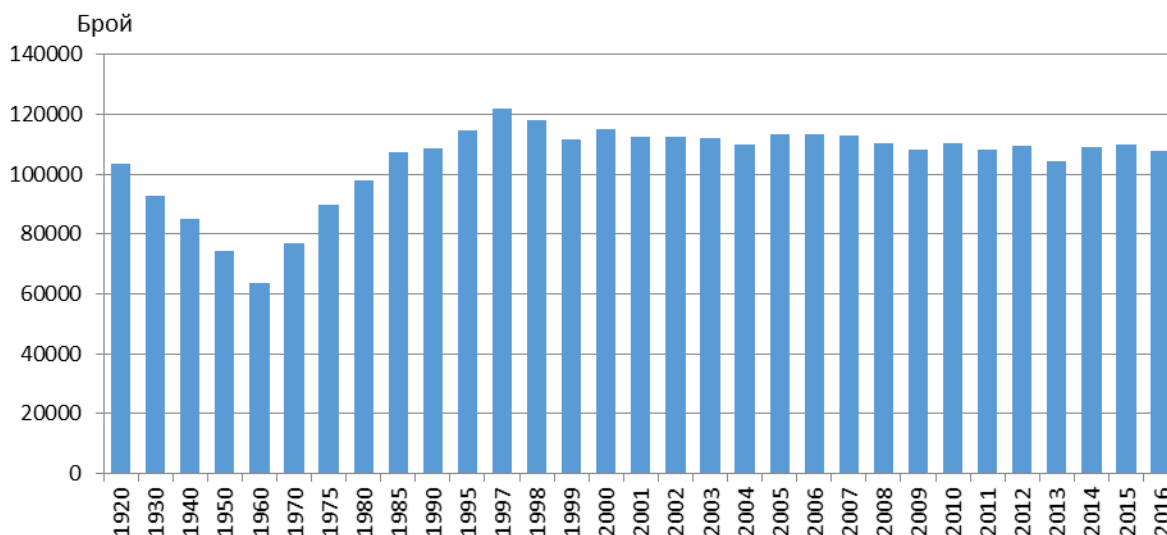
**През 2016 г. броят на извънбрачните раждания е 38 440, или 58.7% от всички раждания.** Относителният дял на извънбрачните раждания в селата (66.1%) е по-висок отколкото в градовете (56.3%). За 76.9% от извънбрачните раждания има данни за бащата, което означава, че тези деца най-вероятно се отглеждат в семейна среда от родители, живеещи в съжителство без брак.

В регионален аспект най-висок е относителният дял на извънбрачните раждания в областите Видин (75.5%) и Враца (75.0%). Този дял е над 50.0% във всички области на страната с изключение на Разград (48.1%), Благоевград (43.9%) и Кърджали (38.4%).

## Смъртност

**Броят на умрелите лица през 2016 г. е 107 580 души, а коефициентът на обща смъртност<sup>1</sup> - 15.1‰.** Спрямо предходната година броят на умрелите намалява с 2 537, или с 2.3%. Нивото на общата смъртност продължава да е твърде високо.

**Фиг. 9. Умрели през периода 1920 - 2016 година**



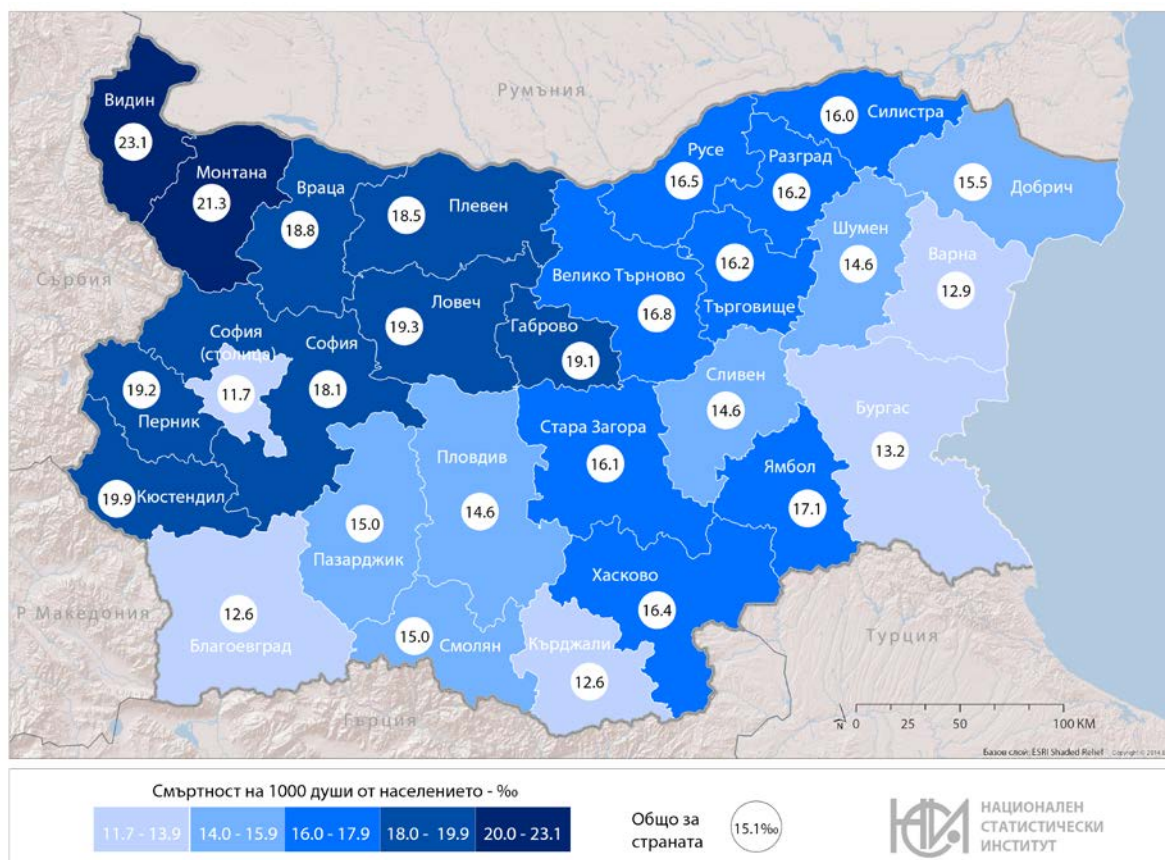
Смъртността сред мъжете (16.2‰) продължава да бъде по-висока в сравнение със смъртността сред жените (14.0‰). През 2016 г. на 1 000 жени умират 1 091 мъже. Продължават и силно изразените различия в смъртността сред градското и селското население. Коефициентът на смъртност е по-висок в селата (21.1‰) отколкото в градовете (12.9‰).

**Общо за ЕС-28 коефициентът на смъртност през 2015 г. е 10.2‰.** Равнището на общата смъртност на населението в България е най-високо сред европейските страни. С най-ниска смъртност са Ирландия - 6.4‰, Кипър - 6.9‰, и Люксембург - 7.0‰. Освен в България значително по-висока от средната за ЕС-28 е стойността на този показател само в Латвия и Литва - по 14.4‰.

С най-висока смъртност в страната са областите Видин - 23.1‰, и Монтана - 21.3‰. В десет области смъртността е по-ниска от общата за страната, като най-ниска е в София (столица) - 11.7‰.

<sup>1</sup> Брой умрели лица на 1 000 души от средногодишния брой на населението.

**Фиг. 10. Коэффициент на смъртност по области през 2016 година**



Показателят за преждевременната смъртност<sup>1</sup> през 2016 г. (21.8%) се увеличава спрямо предходната 2015 г. (21.4%). В стойностите на показателя за преждевременната смъртност има съществени разлики при мъжете и жените. Умрелите жени на възраст до 64 години вкл. са 14.2% от всички умрели жени, а стойността на този показател при мъжете е 28.7%.

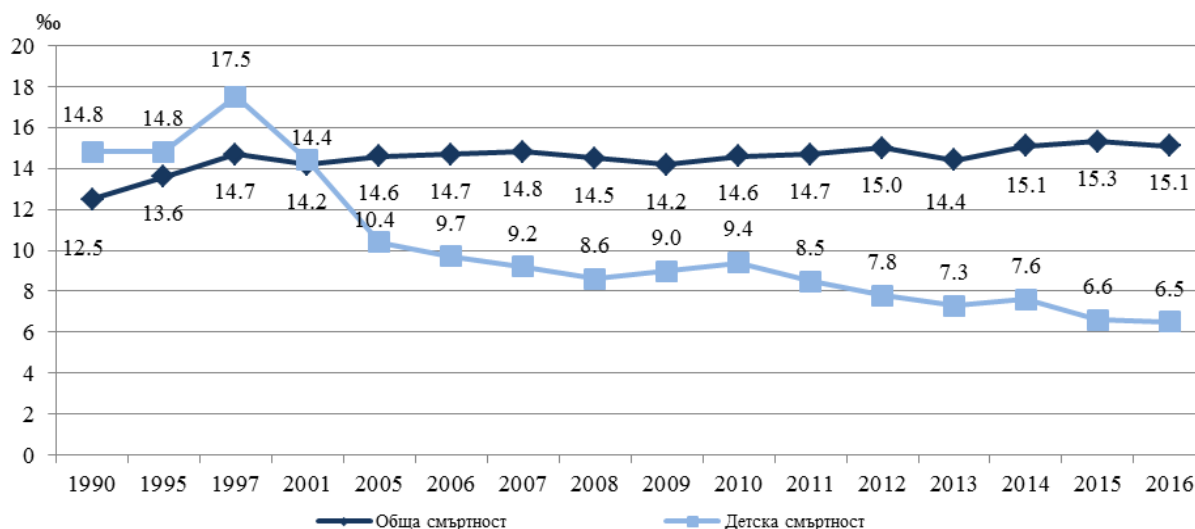
През 2016 г. в страната са починали 423 деца на възраст до една година, а коефициентът на детска смъртност<sup>2</sup> е 6.5‰. За сравнение, през 2001 г. коефициентът на детска смъртност е бил 14.4‰, през 2005 г. - 10.4‰, а през 2015 г. - 6.6‰.

В регионален аспект през 2016 г. в общо тринадесет области коефициентът на детска смъртност е по-нисък от средния за страната, като най-нисък е в областите Разград - 2.1‰, и София (столица) - 2.5‰. Най-висока стойност на коефициента на детска смъртност е регистрирана в областите Ямбол (12.9‰) и Кюстендил (12.8‰).

<sup>1</sup> Относителен дял на умрелите лица под 65-годишна възраст от общия брой на умираанията.

<sup>2</sup> Брой умрели деца на възраст под 1 година на 1 000 живородени.

Фиг. 11. Коефициент на обща и детска смъртност

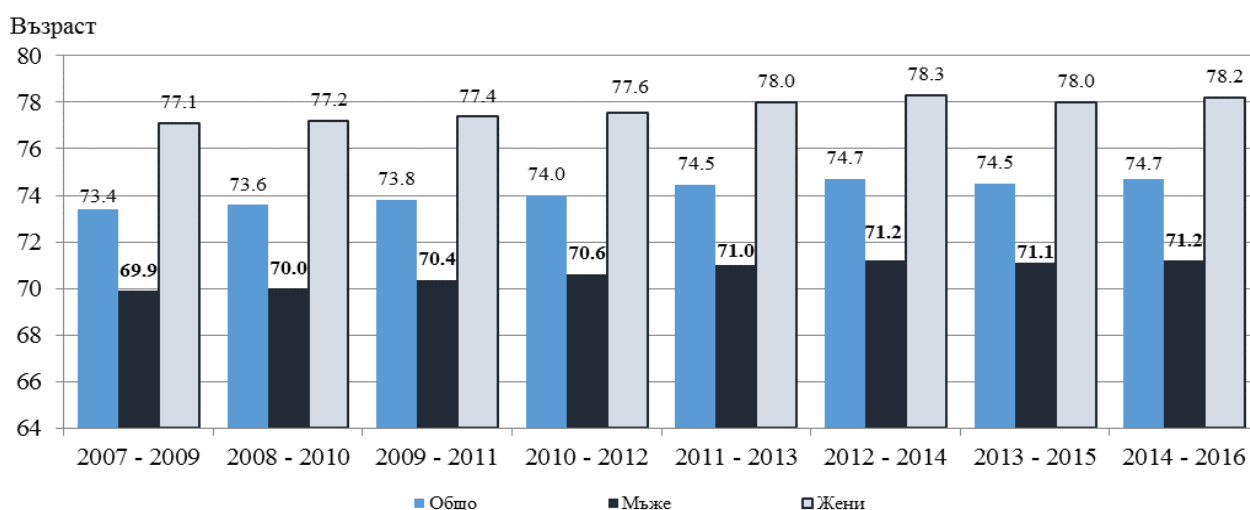


Различните равнища на смъртност сред мъжете и жените, както и сред населението в градовете и селата, определят и разликата в очакваната средна продължителност на предстоящия живот на различните групи население.

Средната продължителност на предстоящия живот<sup>1</sup> общо за населението на страната, изчислена за периода 2014 - 2016 г., е 74.7 години и спрямо предходния период (2013 - 2015 г.) се увеличава с 0.2 години.

Средната продължителност на живота при мъжете е 71.2 години, докато при жените е със 7 години по-висока - 78.2 години. Средната продължителност на предстоящия живот е с 2.9 години по-висока за населението в градовете (75.5 години) отколкото за населението в селата (72.6 години).

Фиг. 12. Средна продължителност на предстоящия живот по пол и периоди

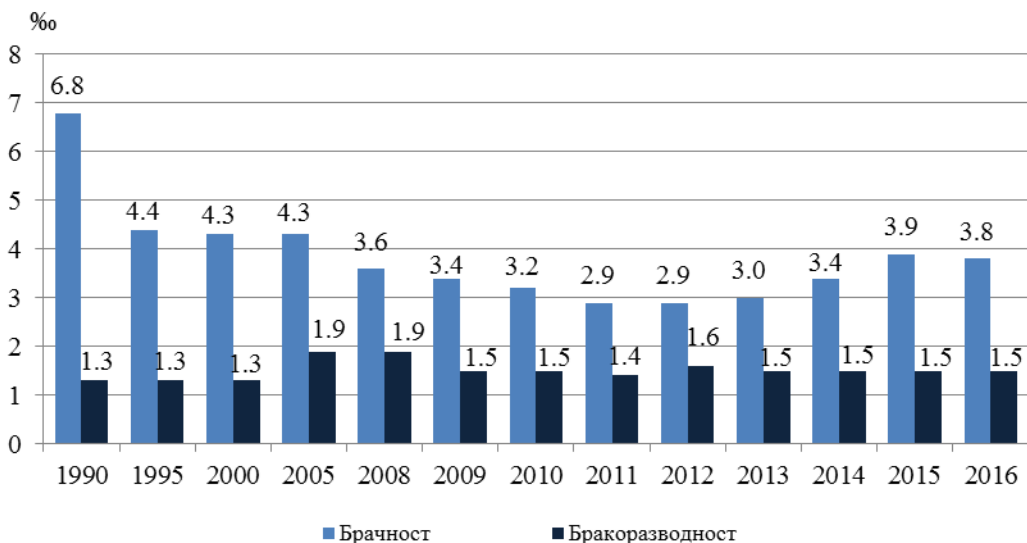


<sup>1</sup> Предварителни данни.

## Бракове и бракоразводи

През 2016 г. са регистрирани 26 803 юридически брака - с 917 по-малко спрямо предходната година, а коефициентът на брачност<sup>1</sup> е 3.8%. Три четвърти от всички регистрирани бракове (19 977) са сред населението в градовете.

**Фиг. 13. Коефициенти на брачност и бракоразводност  
(На 1 000 души)**



През 2016 г. средната възраст при сключване на първи брак за мъжете и жените е съответно 31.1 и 28.1 години. Спрямо предходната година средната възраст се увеличава съответно с 0.2 години за мъжете и 0.3 години за жените.

За 88.5% от жените и 87.2% от мъжете, сключили граждански брак през 2016 г., той е бил първи.

Областите с най-много бракове на 1 000 души от населението са Добрич и Кърджали - съответно 5.1 и 5.0%, а най-нисък е коефициентът на брачност в област Враца - 2.2%.

**Броят на разводите през 2016 г. е 10 603**, или със 120 повече от регистрираните през 2015 година. От всички прекратени бракове 81.1% се отнасят за населението в градовете.

Най-голям е дялът на браковете, прекратени по „взаимно съгласие“ (63.4%), следват причините „несходство в характерите“ (28.4%) и „фактическа раздяла“ (6.1%).

За 9.2% от жените и 10.4% от мъжете, разтрогнали своите бракове през 2016 г., разводът не е бил първи.

Средната продължителност на брака до неговото прекратяване е 15.7 години.

## Вътрешна миграция

**През 2016 г. в преселванията между населените места в страната са участвали 96 014 лица.**

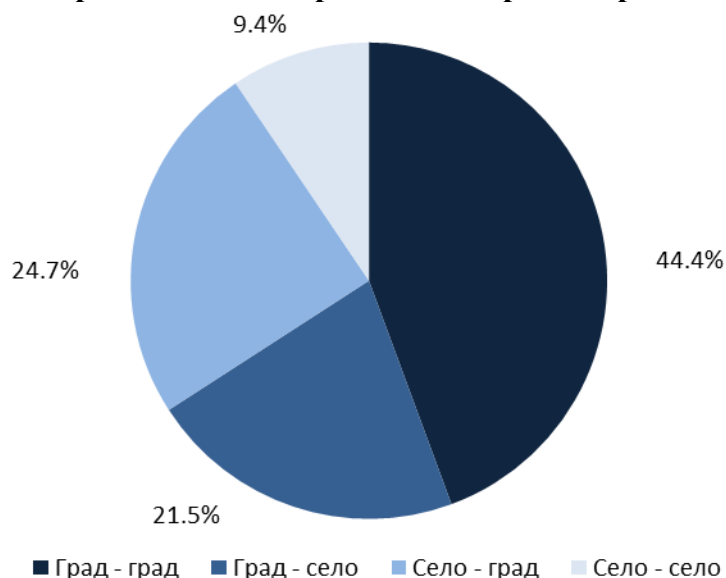
От всички, които са променили своето обичайно местоживеење вътре в страната, 44.5% са мъже и 55.5% - жени.

<sup>1</sup> Брой сключени бракове на 1 000 души от населението.

По отношение на възрастовата структура с най-голям относителен дял сред преселващите се са лицата във възрастовата група 20 - 39 години (35.6%), следвани от лицата на възраст под 20 години - 26.7%, и 40 - 59 години - 17.2% от мигриралите лица.

Най-голямо териториално движение има по направлението „град - град“ (44.4%), следва направлението „село - град“ (24.7%) и „град - село“ (21.5%). Значително по-малък по брой и относителен дял е миграционният поток по направлението „село - село“ - 9.4% от мигриралите лица.

**Фиг. 14. Направления на вътрешната миграция през 2016 година**



От преселващите се в страната за ново местоживееие най-голям брой са избрали област София (столица) (18 397). Областите с най-големи относителни дялове в миграционния поток към област София (столица) са София - 9.4%, Благоевград - 7.0%, и Пловдив - 6.0%.

Най-малко преселили се в столицата са от областите Разград и Търговище, съответно 0.9 и 1.0%.

### Външна миграция

През 2016 г. 30 570 души са променили своя настоящ адрес от страната в чужбина, като 50.4% от тях са мъже. Всеки втори емигрант (53.5%) е на възраст 20 - 39 години. Най-младите емигранти (под 20 години) са 14.3%, а тези на 60 и повече навършени години - 8.7% от всички емигранти.

Най-предпочитани от емигрантите дестинации са Германия (21.7%), Обединеното кралство (15.5%) и Испания (12.1%).

Лицата, които са сменили местоживееенето си от чужбина в България, или потокът на имигрантите, включва български граждани, завърнали се в страната, както и граждани на други държави, получили разрешение или статут за пребиваване в страната. През 2016 г. 21 241 лица са променили своето обичайно местоживееене от чужбина в България. Относителният дял на мъжете е 51.5%, а на жените - 48.5%.

Сред дошлите да живеят в страната 33.8% са във възрастовата група 20 - 39 години, а 30.5% са на възраст 40 - 59 години. Най-младите имигранти (под 20 години) са 16.7%, а най-възрастните (на 60 и повече години) - 18.9%.

Най-висок е делът на имигрантите от Турция (22.5%), Руската федерация (15.3%) и Украйна (7.4%).

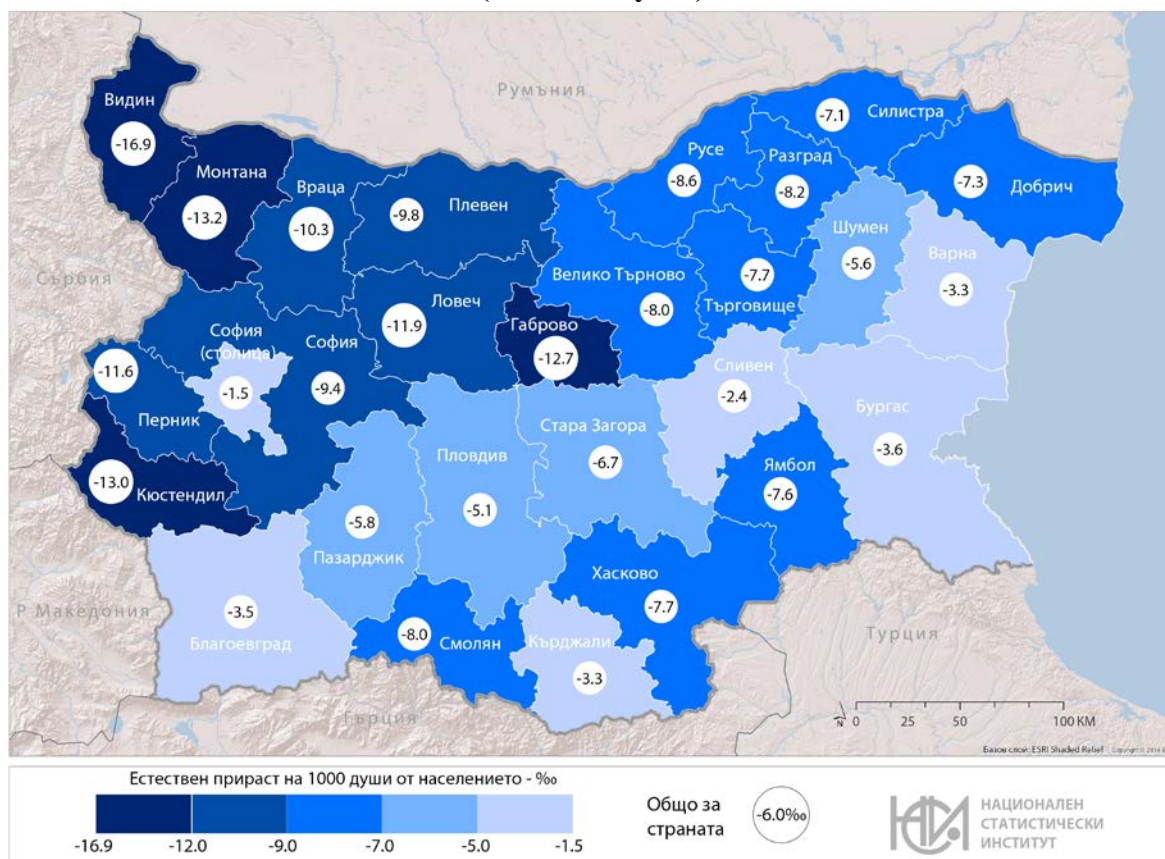
### Естествен и механичен прираст на населението

Броят и структурите на населението се определят от размерите и интензивността на неговото естествено и механично (миграционно) движение.

Разликата между живородените и умрелите представлява естественият прираст на населението. След 1990 г. демографското развитие на страната се характеризира с отрицателен естествен прираст на населението. **През 2016 г. в резултат на отрицателния естествен прираст населението на страната е намаляло с 42 596 души.**

Намалението на населението, измерено чрез **коэффициента на естествения прираст, е минус 6.0%**<sup>1</sup>. Коэффициентът на естествения прираст в градовете е минус 3.6‰, а в селата - минус 12.6‰, или намалението на населението в страната в резултат на естествения прираст се дължи предимно на негативните демографски тенденции в селата.

**Фиг. 15. Естествен прираст на населението през 2016 г. по области (На 1 000 души)**



**През 2016 г. всички области в страната имат отрицателен естествен прираст.**

С най-малки по стойности коефициенти на отрицателен естествен прираст са областите София (столица) (-1.5‰) и Сливен (-2.4‰).

<sup>1</sup> Разлика между броя на живородените и броя на умрелите на 1 000 души от средногодишния брой на населението.



С най-голямо намаление на населението вследствие на високия отрицателен естествен прираст е област Видин - минус 16.9‰, следвана от областите Монтана (-13.2‰) и Кюстендил (-13.0‰). В седем области населението намалява с над 10 на 1 000 души през 2016 година.

**Коефициентът на естествения прираст общо за ЕС-28 през 2015 г. е минус 0.2‰.**

Шестнадесет страни имат положителен естествен прираст, като най-висок е този показател в Ирландия (7.6‰), Кипър (3.9‰) и Люксембург (3.7‰). Освен нашата страна с високи стойности на отрицателен естествен прираст на населението са Унгария и Хърватия - по минус 4.0‰.

Съществено влияние върху броя и структурите на населението в страната оказва и механичният прираст (нетното салдо от външната миграция), който също е отрицателен - минус 9 329 души. Той се формира като разлика между броя на заселилите се и изселилите се от страната.

Намалението на населението в резултат на външната миграция, измерено чрез **коефициента на нетна миграция**, е -1.3‰<sup>1</sup>.

През 2016 г. пет области имат положителен механичен прираст: София (столица) (4.4‰), Варна (2.8‰), Пловдив (2.6‰), Бургас (0.8‰) и Кърджали (0.1‰). С най-голямо намаление на населението в резултат на отрицателния механичен прираст са областите Смолян (-11.8‰), Видин (-9.4‰) и Враца (-9.0‰).

---

<sup>1</sup> Отношение на нетната миграция към средногодишното население през годината (на 1 000 души).

## Методологични бележки

Броят и структурите на населението към края на всяка година се изчисляват на базата на данните от предходната година и данните за естественото и механичното движение на населението през текущата година.

Източник на данните за броя и структурите на населението е Информационна система „Демография“ в Националния статистически институт. Източник на данните за естественото и механичното движение на населението (раждания, умирения, бракове, разводи, вътрешна миграция) е Единната система за гражданска регистрация и административно обслужване на населението. Те се регистрират чрез документите образци ЕСГРАОН - ТДС: съобщение за раждане, съобщение за сключен граждански брак, съобщение за прекратен граждански брак, съобщение за смърт и адресна карта за промяна на настоящ адрес.

Източник на данните за външната миграция са Единната система за гражданска регистрация и административно обслужване на населението, образец ЕСГРАОН - ТДС: адресна карта за промяна на настоящ адрес; Националната агенция за приходите; Националният осигурителен институт; Министерството на вътрешните работи; Оценки на емиграционните потоци.

Данните за броя на населението и за настъпилите демографски събития в териториален разрез са представени според административно-териториалното устройство на страната към 31.12. на съответната година (населени места, общини, области) и статистически райони по настоящ адрес. Това е адресът, който отговаря на документално заявеното местоживееене на лицето.

Възрастта на населението в края на годината е изчислена към 31.12. в навършени години. Възрастта на лицата при настъпване на демографско събитие се изчислява в навършени години въз основа на датата на раждане и датата на съответното събитие, т.е. възрастта, която лицата са достигнали при настъпване на събитието.

При изчисляване на демографските показатели се използва съвкупността на средногодишното население. Средногодишният брой на населението е средна аритметична величина от изчисленото население към края на предходната и края на отчетната година.