



НАСЕЛЕНИЕ И ДЕМОГРАФСКИ ПРОЦЕСИ ПРЕЗ 2015 ГОДИНА

Текуща демографска ситуация в страната през 2015 година:

- Населението на страната продължава да намалява и застарява;
- Задълбочава се дисбалансът в териториалното разпределение на населението;
- Намалява абсолютният брой на живородените и коефициентът на обща раждаемост;
- Увеличава се броят на умрелите лица и коефициентът на обща смъртност;
- Намалява детската смъртност;
- Увеличава се броят на сключените граждански бракове, а броят на разводите намалява;
- Очакваната средна продължителност на живота се задържа на нивото от 2014 година.

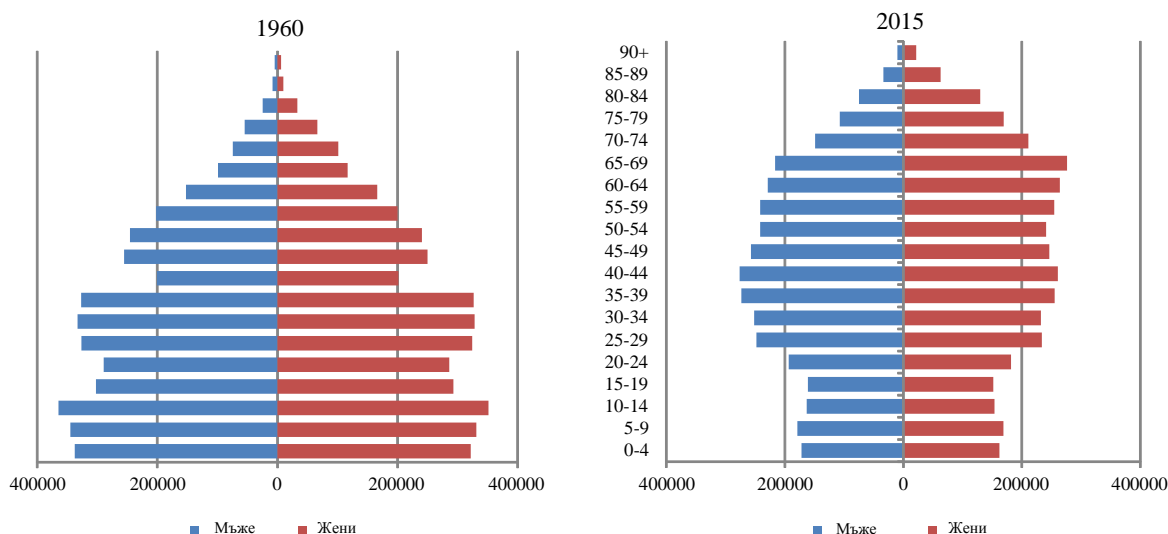
Брой и структури на населението

Към 31 декември 2015 г. населението на България е 7 153 784 души, което представлява 1.4% от населението на Европейския съюз¹. В сравнение с 2014 г. населението на страната намалява с 48 414 души, или с 0.7%.

Мъжете са 3 477 177 (48.6%), а жените - 3 676 607 (51.4%), или на 1 000 мъже се падат 1 057 жени. Броят на мъжете преобладава във възрастите до 53 години. С нарастването на възрастта се увеличават броят и относителният дял на жените от общото население на страната.

Продължава процесът на застаряване на населението. В края на 2015 г. лицата на 65 и повече навършени години са 1 461 786, или 20.4% от населението на страната. В сравнение с 2014 г. делът на населението в тази възрастова група нараства с 0.4 процентни пункта, а спрямо 2001 г. - с 3.5 процентни пункта.

Фиг. 1. Възрастова структура на населението към 31.12.1960 и 31.12.2015 година

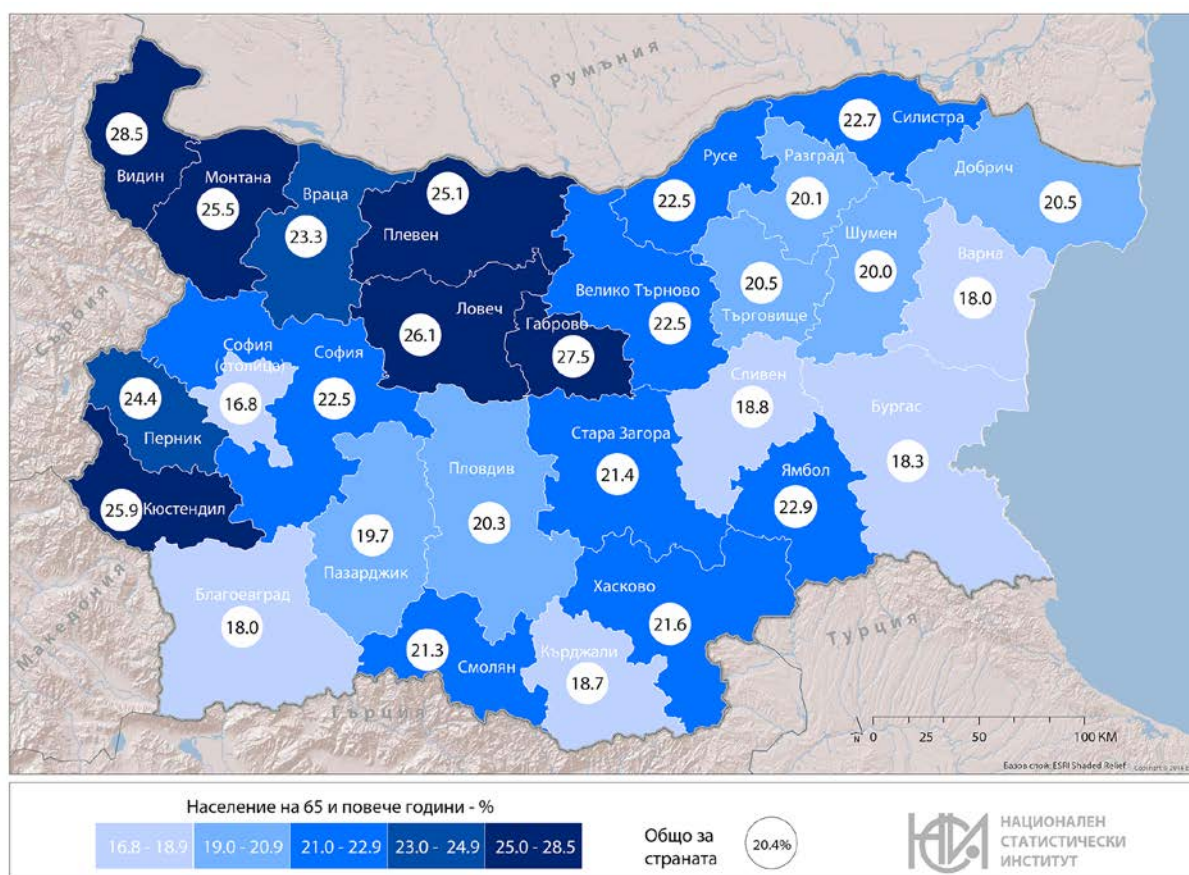


¹ При международните сравнения данните за държавите от Европейския съюз се отнасят за 2014 година. Източник Евростат - <http://epp.eurostat.ec.europa.eu/>.

Процесът на застаряване е по-силно изразен сред жените, отколкото сред мъжете. Относителният дял на жените на възраст над 65 години е 23.7%, а на мъжете - 17.0%. Тази разлика се дължи на по-високата смъртност сред мъжете и като следствие от нея - на по-ниската средна продължителност на живота при тях.

В регионален аспект делът на лицата на 65 и повече навършени години е най-висок в областите Видин (28.5%), Габрово (27.5%) и Ловеч (26.1%). Общо в осемнадесет области този дял е над средния за страната. Най-нисък е делът на възрастното население в областите София (столица) - 16.8%, Благоевград и Варна - по 18.0%.

Фиг. 2. Относителен дял на населението на 65 и повече навършени години към 31.12.2015 г. по области



Процесът на застаряване на населението е характерен за повечето страни в Европейския съюз. В началото на 2015 г. общо за ЕС-28 относителният дял на населението на 65 и повече навършени години е 18.9%, или с 0.4 процентни пункта повече спрямо предходната година. Най-висок е този дял в Италия (21.7%), следвана от Германия (21.0%) и Гърция (20.9%). Най-нисък е делът на възрастното население в Ирландия - 13.0%.

Към 31.12.2015 г. децата до 15 години са **998 206**, или **14.0%** от общия брой на населението, като спрямо 2014 г. този дял се увеличава с 0.1 процентни пункта.

Относителният дял на населението под 15 години е най-висок в областите Сливен - 18.1%, и Бургас - 15.3% от населението на областта. Общо в петнадесет области този дял е под общия за страната, като най-нисък е в област Габрово - 11.3%, следвана от област Смолян - 11.4%, и областите Перник и Кюстендил - съответно 11.8 и 11.9%.

Делът на най-младото население в ЕС-28 в началото на 2015 г. е 15.6%, като най-нисък е в Германия (13.2%) и Италия (13.8%), а най-висок е в Ирландия (22.1%) и Франция (18.6%).

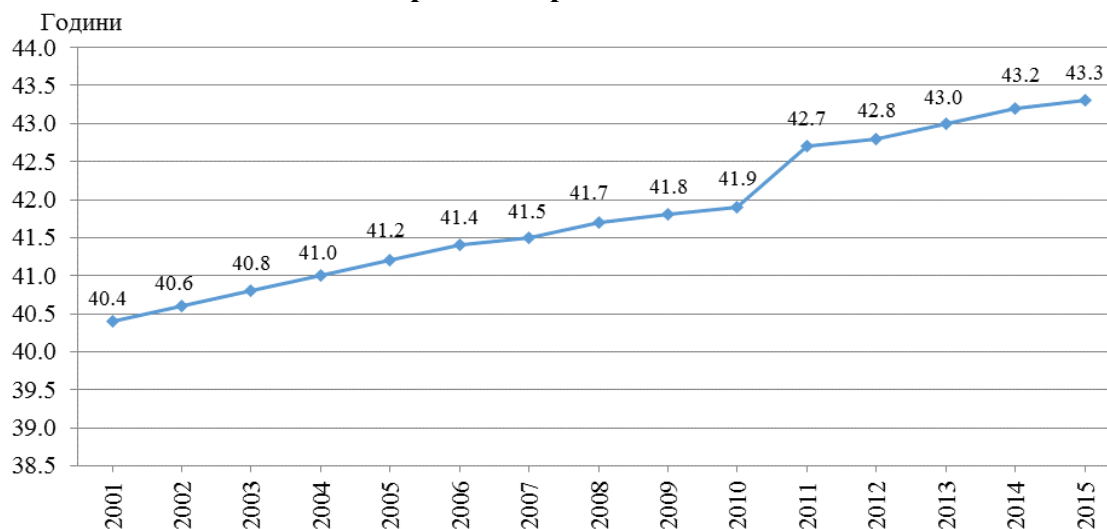
Към 31.12.2015 г. **общият коефициент на възрастова зависимост¹ е 52.4%**, или на всяко лице в зависимите възрасти (под 15 и над 65 години) се падат по-малко от две лица в активна възраст. За сравнение, през 2005 и 2014 г. този коефициент е бил съответно 44.5 и 51.2%.

Това съотношение е по-благоприятно в градовете - 47.8%, отколкото в селата - 66.4%. Общо в двадесет и три области на страната този показател е над 50.0%, като най-неблагоприятно е съотношението в областите Видин (68.1%), Ловеч (64.9%) и Монтана (63.5%), а най-благоприятно - в областите София (столица) - 44.3%, Благоевград - 47.8%, и Кърджали - 48.5%.

Застаряването на населението води до повишаване на неговата **средна възраст**, която от 40.4 години през 2001 г. нараства на 41.2 години през 2005 г. и достига **43.3 години в края на 2015 година**.

Процесът на застаряване на населението се проявява както в селата, така и в градовете, като в градовете средната възраст на населението е 42.3 години, а в селата - 46.1 години.

Фиг. 3. Средна възраст на населението



Тенденцията на застаряване на населението води до промени и в неговата основна възрастова структура - **под, във и над трудоспособна възраст**. Влияние върху съвкупностите на населението във и над трудоспособна възраст оказват както застаряването на населението, така и законодателните промени² при определянето на възрастовите граници при пенсиониране. За 2015 г. тези граници за населението в трудоспособна възраст се запазват както през 2014 г. - до навършването на 60 години и 8 месеца за жените и 63 години и 8 месеца за мъжете.

Населението в трудоспособна възраст към 31.12.2015 г. е 4 349 хил. души, или 60.8% от населението на страната, като мъжете са 2 284 хил., а жените - 2 065 хиляди. Броят на трудоспособното население намалява с над 54 хил. души, или с 1.2% през 2015 г. спрямо предходната година.

¹ Коефициентът на възрастова зависимост показва броя на лицата от населението в „зависимите“ възрасти (населението под 15 и на 65 и повече навършени години) на 100 лица от населението в „независимите“ възрасти (от 15 до 64 години). Изчислява се в проценти.

² Възрастовите граници за разпределение на населението по категориите под, във и над трудоспособна възраст са определени съгласно Наредбата за пенсиите и осигурителния стаж, приета с Постановление № 30 на МС (ДВ, бр. 21/17.03.2000 година).

Към края на 2015 г. над трудоспособна възраст са 1 741 хил. души, или 24.3%, а под трудоспособна възраст - 1 064 хил. души, или 14.9% от населението на страната.

1. Население под, във и над трудоспособна възраст към 31.12.

(Проценти)

Година	Възраст		
	под трудоспособна	в трудоспособна	над трудоспособна
1990	21.6	55.5	22.9
1995	19.1	56.6	24.3
2001	16.3	59.2	24.5
2005	14.8	62.4	22.8
2010	14.6	62.7	22.7
2011	14.3	61.7	24.0
2012	14.4	61.8	23.8
2013	14.6	61.7	23.7
2014	14.8	61.1	24.1
2015	14.9	60.8	24.3

Възпроизводството на трудоспособното население се характеризира чрез **коэффициента на демографско заместване**, който показва съотношението между броя на влизашите в трудоспособна възраст (15 - 19 години) и броя на излизашите от трудоспособна възраст (60 - 64 години). Към 31.12.2015 г. това съотношение е 64. За сравнение, през 2001 г. 100 лица, излизащи от трудоспособна възраст, са били замествани от 124 млади хора.

Най-благоприятно е това съотношение в областите Сливен - 80, Шумен - 71, и Пазарджик - 70. Най-нисък е този показател в областите Смолян - 47, и Габрово и Кюстендил, където 100 лица, излизащи от трудоспособна възраст, се заместват от 48 лица, влизачи в трудоспособна възраст.

Териториално разпределение на населението

Към 31.12.2015 г. в градовете живеят 5 227 182 души, или 73.1%, а в селата - 1 926 602 души, или 26.9% от населението на страната.

Към края на 2015 г. населените места в България са 5 258, от които 257 са градове и 5 001 - села. Разпределението на населението по населени места в края на годината е резултат от неговото естествено и механично движение, а така също и от административните промени в селищната структура на страната. През 2015 г. с решения на Министерския съвет са закрити десет населени места, като пет от тях са присъединени към друго населено място.

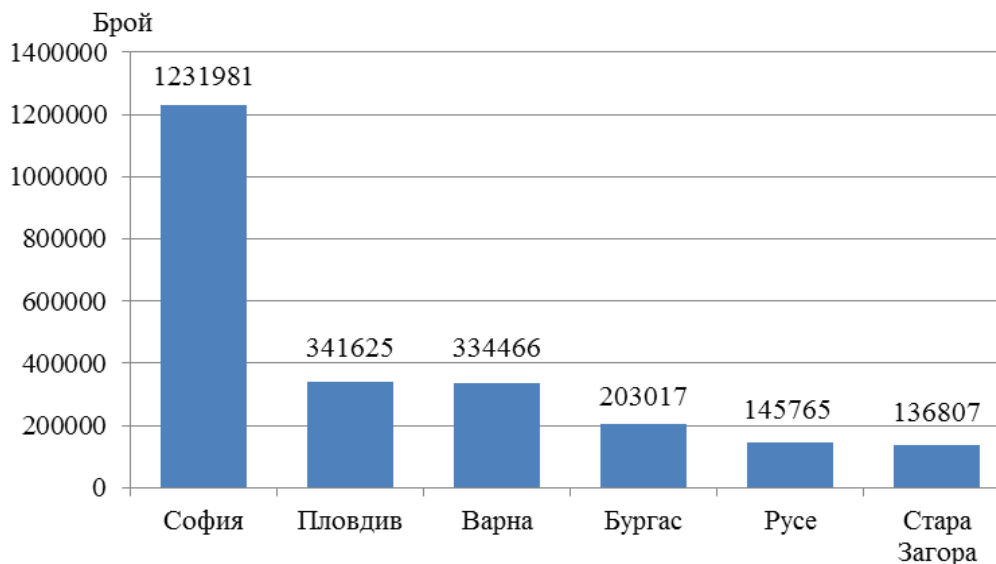
Създадени са две нови населени места - с. Свети Спас, община Долна баня, и с. Попови ливади, община Гоце Делчев, както и една нова община в област Пазарджик - община Сърница.

Към края на годината населените места без население са 159. Най-голям е техният брой в областите Габрово, Велико Търново и Кърджали - съответно 61, 54 и 10.

В 1 133, или в 21.5% от населените места, живеят от 1 до 49 души включително.

С население над 100 хил. души са шест града в страната, в които живеят 33.5% от населението на страната.

Фиг. 4. Градове с население над 100 000 жители към 31.12.2015 година



Към края на 2015 г. страната е разделена на 6 статистически района, 28 области и 265 общини.

Статистически райони

Близо половината от населението на страната (49.8%) живее в Югозападния и Южния централен район, а най-малък по брой на населението е Северозападният район - 784 хил. души, или 11.0% от населението на страната.

През 2015 г. и в шестте статистически района населението намалява спрямо 2014 г., като най-голямо е намалението в Северозападния - с 1.7%, а най-малко - в Югозападния район - с 0.2%.

2. Население по статистически райони към 31.12.2015 година

Статистически райони	Население към 31.12.2015 - брой	Население към 31.12.2015 - %	Прираст на населението - брой	Прираст на населението - %
Северозападен	783909	11.0	-13233	-1.7
Северен централен	815441	11.4	-10095	-1.2
Североизточен	944458	13.2	-5499	-0.6
Югоизточен	1052575	14.7	-5940	-0.6
Югозападен	2121185	29.7	-4027	-0.2
Южен централен	1436216	20.1	-9620	-0.7

Области

Най-малка по брой на населението е област Видин, в която живеят 91 235 души, или 1.3% от населението на страната, а най-голяма е област София (столица) - 1 319 804 души (18.4%). В шестнадесет области населението е под 200 хил. души и общо в тях живеят 30.4% от населението на

страната. С брой на населението от 200 хил. до 300 хил. души са шест области, които обхващат 20.4% от населението на страната. Шест са областите с брой на населението над 300 хил. души, като в първите три от тях - София (столица), Пловдив и Варна, живее повече от една трета от населението на страната (34.5%).

3. Население по области към 31.12.2015 година

Области	Население към 31.12.2015 - брой	Население към 31.12.2015 - %	Прираст на населението - брой	Прираст на населението - %
Общо за страната	7153784	100.0	-48414	-0.7
Благоевград	312831	4.4	-2746	-0.9
Бургас	413884	5.8	-300	-0.1
Варна	472926	6.6	-878	-0.2
Велико Търново	245006	3.4	-2776	-1.1
Видин	91235	1.3	-2126	-2.3
Враца	172007	2.4	-3162	-1.8
Габрово	114272	1.6	-2079	-1.8
Добрич	180601	2.5	-2207	-1.2
Кърджали	151319	2.1	-734	-0.5
Кюстендил	126014	1.8	-1955	-1.5
Ловеч	131493	1.8	-2020	-1.5
Монтана	137188	1.9	-2162	-1.6
Пазарджик	263630	3.7	-2919	-1.1
Перник	125456	1.8	-1592	-1.3
Плевен	251986	3.5	-3763	-1.5
Пловдив	673283	9.4	-2303	-0.3
Разград	117241	1.6	-1807	-1.5
Русе	225674	3.2	-2011	-0.9
Силистра	113248	1.6	-1422	-1.2
Сливен	191185	2.7	-1459	-0.8
Смолян	111601	1.6	-2383	-2.1
София	237080	3.3	-981	-0.4
София (столица)	1319804	18.4	3247	0.2
Стара Загора	323685	4.5	-2278	-0.7
Търговище	115211	1.6	-1209	-1.0
Хасково	236383	3.3	-1281	-0.5
Шумен	175720	2.5	-1205	-0.7
Ямбол	123821	1.7	-1903	-1.5

Само една област - София (столица), увеличава населението си през 2015 г. спрямо 2014 г. - с 0.2%. При всички останали области има намаление, като най-голямо е за областите Видин - 2.3%, и Смолян - 2.1%.

Общини

Неравномерно е разпределението на населението и по общини. В 69 общини с население под 6 000 души живее едва 3.8% от населението на страната. В същото време в деветте общини с население над 100 хил. души живее 40.4% от населението на страната. Най-голяма по брой на населението е Столична община (1 319 804), следват общините Варна (343 301) и Пловдив (341 625). Най-малката община по брой на населението е Трекляно - 889 души.

4. Размер на общините според броя на населението им към 31.12.2015 година

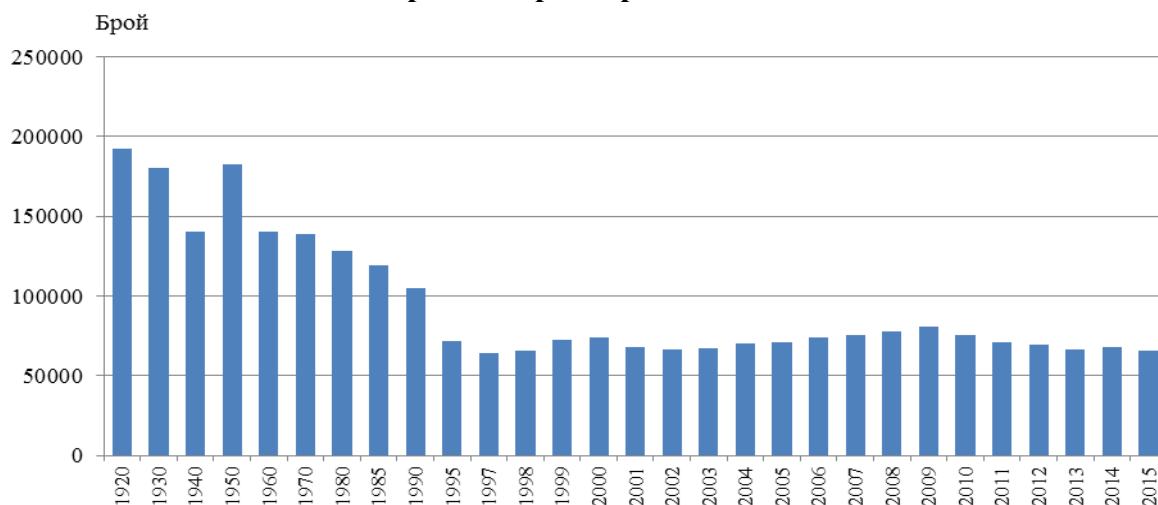
Размер на общината	Общини		Население	
	брой	%	брой	%
Общо	265	100.0	7153784	100.0
до 5999	69	26.0	270934	3.8
6000 - 19999	122	46.0	1378616	19.3
20000 - 49999	48	18.1	1426483	19.9
50000 - 99999	17	6.4	1186596	16.6
100000 и повече	9	3.4	2891155	40.4

Основните фактори, които влияят върху измененията в броя и структурите на населението, са демографските процеси - раждаемост, смъртност и миграция.

Раждаемост

През 2015 г. в страната са регистрирани 66 370 родени деца, като от тях **65 950 (99.4%) са живородени**. В сравнение с предходната година броят на живородените намалява с 1 635 деца, или с 2.4%.

Фиг. 5. Живородени през периода 1920 - 2015 година



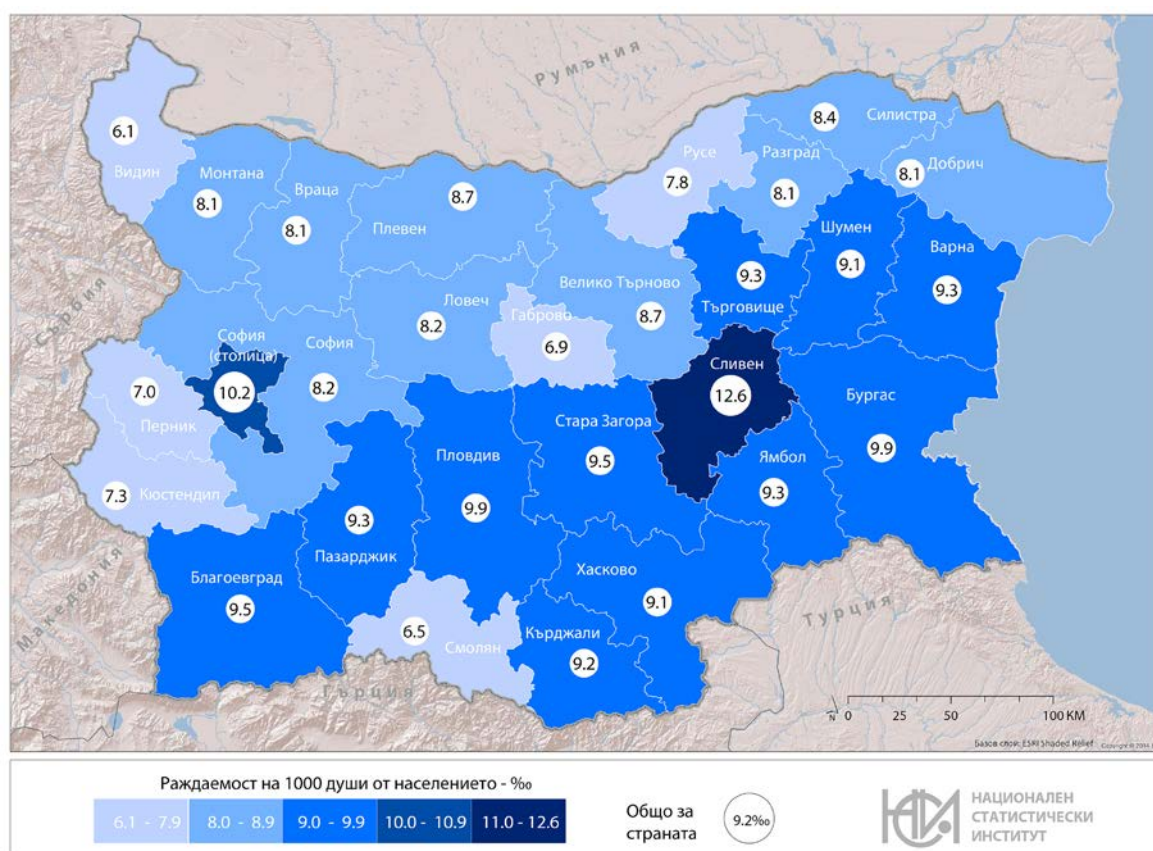
Коефициентът на обща раждаемост¹ през 2015 г. е 9.2%, а през предходната 2014 г. - 9.4%.

Броят на живородените момчета (34 069) е с 2 188 по-голям от този на живородените момичета (31 881), или на 1 000 родени момчета се падат 936 момичета.

В градовете и селата живородени са съответно 49 486 и 16 464 деца. Коефициентът на раждаемост в градовете е 9.4%, а в селата - 8.5%.

В регионален аспект най-висока е раждаемостта в областите Сливен - 12.6%, София (столица) - 10.2%, и Бургас - 9.9%. В седемнадесет области раждаемостта е по-ниска от средната за страната, като най-ниски стойности се наблюдават в областите Смолян (6.5%) и Видин (6.1%).

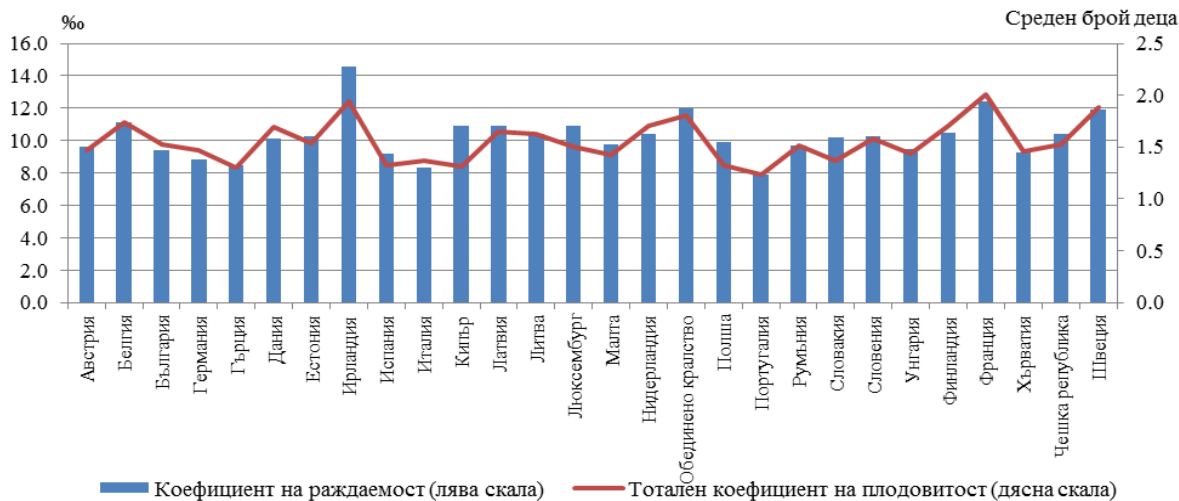
Фиг. 6. Коефициент на раждаемост по области през 2015 година



Коефициентът на раждаемост общо за ЕС-28 през 2014 г. е 10.1% по данни на Евростат. Най-високо равнище на раждаемост от европейските страни има Ирландия - 14.6%, следват Франция (12.4%) и Обединеното кралство (12.0%). С най-нисък коефициент на раждаемост в Европейския съюз е Португалия - 7.9%.

¹ Брой живородени деца на 1 000 души от средногодишния брой на населението през годината.

Фиг. 7. Коэффициент на раждаемост и коэффициент на плодовитост в държавите-членки на ЕС през 2014 година



Броят на жените във фертилна възраст (15 - 49 навършени години), или размерът на родилните контингенти и тяхната плодовитост, оказва съществено влияние върху равнището на раждаемостта и определя характера на възпроизводството на населението.

Броят на жените във фертилна възраст към 31.12.2015 г. е 1 561 хил., като спрямо предходната година намалява с близо 19 хил., а спрямо 2001 г. - с над 346 хиляди.

Съществено значение за намалението на раждаемостта имат и измененията във възрастовата структура на родилните контингенти. Близо 90% от ражданията се осъществяват от жените на възраст от 15 до 34 години, които през 2015 г. са 799 хил. и са намалели спрямо 2014 г. с 2.3%, а в сравнение с 2001 г. - с 26.8%. Броят на жените в тази възрастова група намалява основно поради по-малкия брой момичета, които влизат във фертилна възраст, и емиграционните процеси.

През 2015 г. броят на децата, родени от майки под 18 години, е 3 061 и спрямо 2014 г. намалява с 69 деца. Запазва се тенденцията на увеличаване на броя на децата, родени от жени на възраст над 40 години - от 1 517 през 2014 г. на 1 687 през 2015 година.

Тоталният коефициент на плодовитост¹ е един от основните показатели, характеризиращи плодовитостта на жените. **През 2015 г. средният брой живородени деца от една жена е 1.53.** За сравнение, през 2001 г. той е бил 1.24, а през 2013 г. - 1.48.

Средната възраст на жените при раждане на първо дете се увеличава от 26.7 години през 2014 г. на **26.9 години през 2015 година.** Увеличава се и средната възраст на жените при сключване на първи брак - от 27.5 през 2014 г. на 27.8 години през 2015 година. При сравняване на двата показателя се очертава обща тенденция - раждането на първо дете да предхожда сключването на брак.

През 2015 г. са регистрирани 1 109 случая на многоплодни раждания, което е с 91 случая по-малко отколкото през 2014 година. При 1 104 от случаите са родени по две деца, а при 5 - по три.

От 1991 г. се наблюдава трайна тенденция на увеличаване на абсолютния брой на извънбрачните раждания. Техният относителен дял нараства от 18.5% през 1992 г. на 42.0% през 2001 г. и на 59.1% през 2013 година.

¹ Среден брой живородени деца, които би родила една жена през целия си фертилен период съобразно повъзrastовата плодовитост през отчетната година.

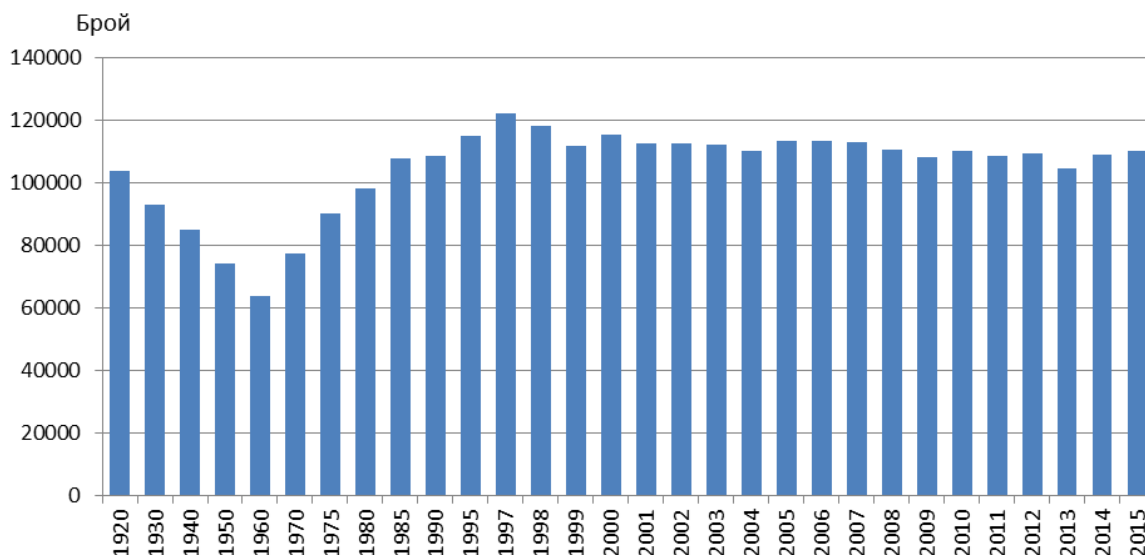
През 2015 г. броят на извънбрачните раждания е 38 947, или 58.7% от всички раждания. Относителният дял на извънбрачните раждания в селата (66.1%) е по-висок, отколкото в градовете (56.2%). За 72.5% от извънбрачните раждания има данни за бащата, което означава, че тези деца най-вероятно се отглеждат в семейна среда от родители, живеещи в съжителство без брак.

В регионален аспект най-висок е относителният дял на извънбрачни раждания в областите Видин (77.4%) и Враца (73.5%). Този дял е над 50.0% във всички области на страната с изключение на Разград (45.2%), Благоевград (42.3%) и Кърджали (40.7%).

Смъртност

Броят на умрелите през 2015 г. е 110 117 души, а коефициентът на обща смъртност¹ - 15.3‰. Спрямо предходната година броят на умрелите се увеличава с 1 165, или с 1.1%. Нивото на общата смъртност продължава да е твърде високо.

Фиг. 8. Умрели през периода 1920 - 2015 година



Смъртността сред мъжете (16.3‰) продължава да бъде по-висока в сравнение със смъртността сред жените (14.4‰). През 2015 г. на 1 000 жени умират 1 075 мъже. Продължават и силно изразените различия в смъртността сред градското и селското население. Коефициентът на смъртност е по-висок в селата (21.9‰) отколкото в градовете (12.9‰).

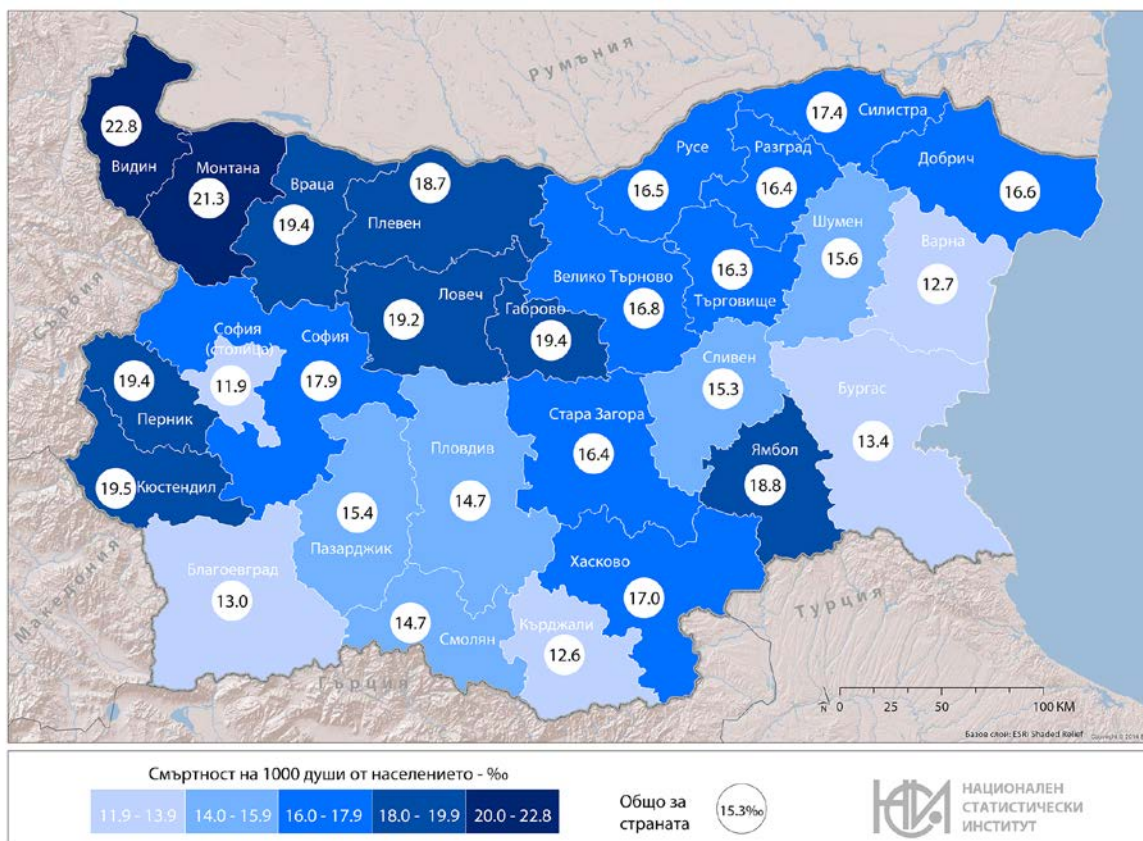
Общо за ЕС-28 коефициентът на смъртност през 2014 г. е 9.7‰. Равнището на общата смъртност на населението в България е най-високо сред европейските страни. С най-ниска смъртност са Кипър - 6.2‰, Ирландия - 6.3‰, и Люксембург - 6.9‰. В Малта, Нидерландия, Франция, Испания и Обединеното кралство коефициентът на смъртност е под 9.0‰. Освен в България значително по-висока от средната за ЕС-28 е стойността на този показател само в Латвия - 14.3‰, и Литва - 13.7‰.

С най-висока смъртност в страната са областите Видин - 22.8‰, и Монтана - 21.3‰, следвани от Кюстендил (19.5‰), Враца, Габрово и Перник (по 19.4‰). В седем области смъртността е по-ниска от общата за страната, а в област Сливен е на нивото на средната за

¹ Брой умрели лица на 1 000 души от средногодишния брой на населението.

страната. Най-ниска е смъртността в областите София (столица) - 11.9%, Кърджали - 12.6%, и Варна - 12.7%.

Фиг. 9. Коефициент на смъртност по области през 2015 година



Показателят за преждевременната смъртност¹ през 2015 г. (21.4%) намалява спрямо предходната 2014 г. (22.4%). В стойностите на показателя за преждевременната смъртност има съществени разлики при мъжете и жените, но през 2015 г. те също намаляват. Умрелите жени на възраст до 64 години вкл. са 13.9% от всички умрели жени, а стойността на този показател при мъжете е 28.3%. През 2014 г. разликата между двата пола е възлизала на 14.8%, а през 2015 г. тя намалява до 14.5%.

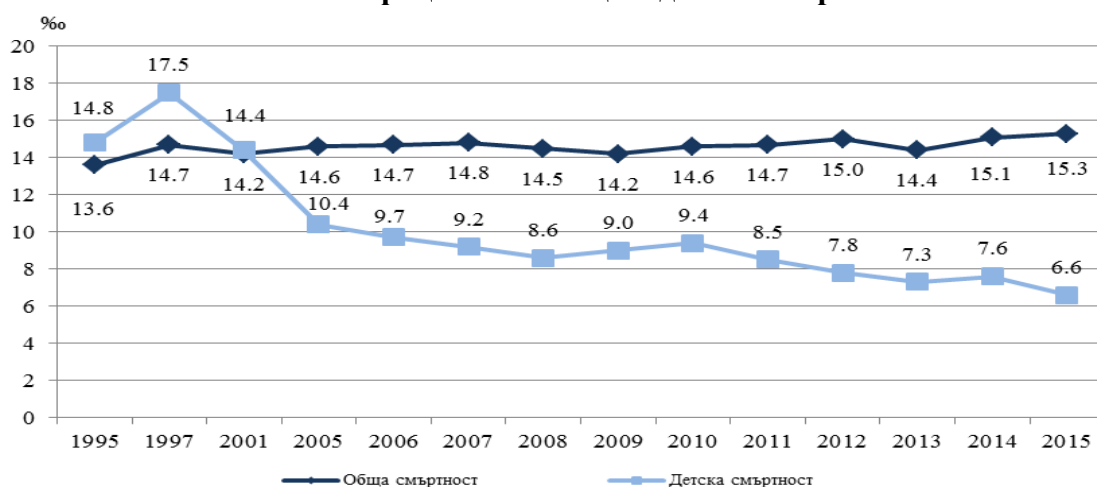
През 2015 г. в страната са починали 434 деца на възраст до една година, а коефициентът на детска смъртност² е 6.6%. Това е най-ниската регистрирана в страната стойност. През 2001 г. коефициентът на детска смъртност е бил 14.4%, през 2005 г. - 10.4%, а през 2014 г. - 7.6%.

В регионален аспект през 2015 г. в общо тринадесет области коефициентът на детска смъртност е по-нисък от средния за страната, като най-нисък е в областите София (столица) - 2.5%, Кюстендил - 3.2%, и Габрово - 3.8%. Най-висока стойност на коефициента на детска смъртност е регистрирана в областите Ловеч (12.9%) и Сливен (12.8%).

¹ Относителен дял на умрелите лица под 65-годишна възраст от общия брой на умираанията.

² Брой умрели деца на възраст под 1 година на 1 000 живородени.

Фиг. 10. Коефициент на обща и детска смъртност

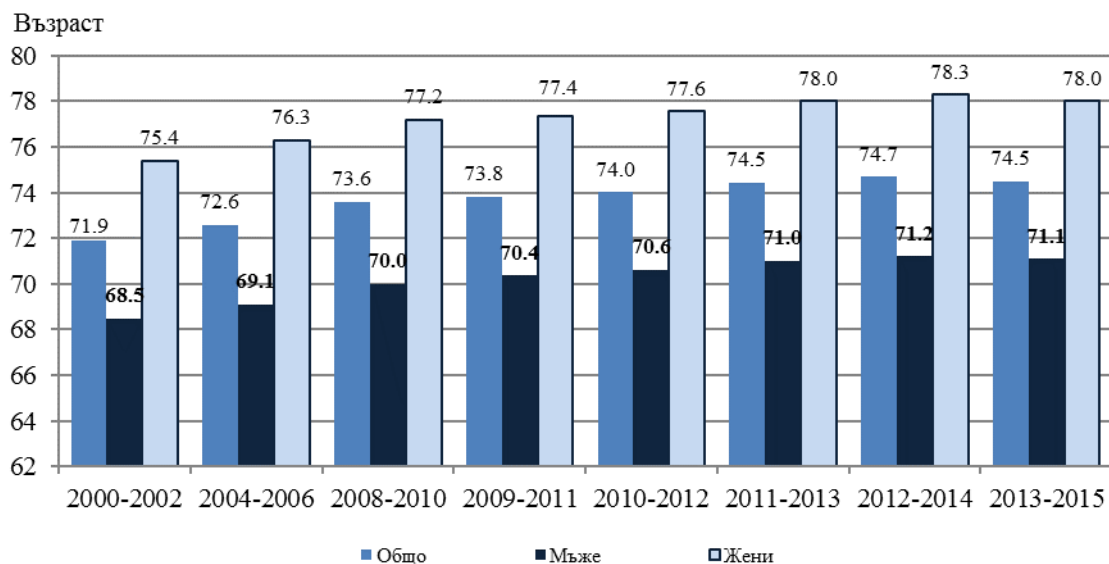


Различните равнища на смъртност сред мъжете и жените, както и сред населението в градовете и селата, определят и разликата в очакваната средна продължителност на предстоящия живот на различните групи население.

Средната продължителност на предстоящия живот¹ общо за населението на страната, изчислена за периода 2013 - 2015 г., е 74.5 години и спрямо предходния период намалява с 0.2 години.

Средната продължителност на живота при мъжете е 71.1 години, докато при жените е с 6.9 години по-висока - 78.0 години. Средната продължителност на предстоящия живот е с 2.7 години по-висока за населението в градовете (75.3 години) отколкото за населението в селата (72.6 години).

Фиг. 11. Средна продължителност на предстоящия живот по пол и периоди



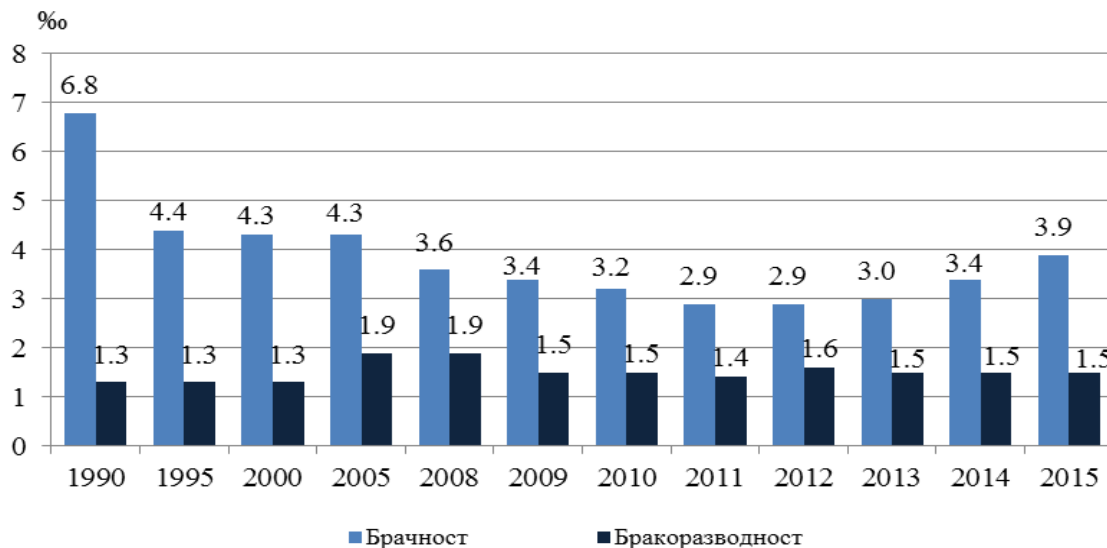
Бракове и разводи

През 2015 г. са регистрирани 27 720 юридически брака - с 3 124 повече спрямо предходната година. Три четвърти от всички регистрирани бракове (20 795) са сред населението в градовете,

¹ Предварителни данни.

докато в селата са сключени 6 925 брака. Коефициентът на брачност¹ е 3.9‰, като през 2014 г. той е бил 3.4‰, а през 2001 г. - 4.0‰.

**Фиг. 12. Коефициенти на брачност и бракоразводност
(На 1 000 души)**



През 2015 г. средната възраст при сключване на първи брак за мъжете и жените е съответно 30.9 и 27.8 години. Спрямо предходната година средната възраст се увеличава с по 0.3 години и при двата пола.

Областите с най-много бракове на 1 000 души от населението са Добрич и Кърджали - съответно 5.1 и 5.0‰, а най-нисък е коефициентът на брачност в областите Смолян - 2.3‰, и Враца - 2.1‰.

Броят на разводите през 2015 г. е 10 483, или със 101 по-малко от регистрираните през 2014 година. От всички прекратени бракове 82.3% се отнасят за населението в градовете.

Най-голям е дялът на браковете, прекратени по „взаимно съгласие“ (64.1%), следват причините „несходство в характерите“ (27.3%) и „фактическа раздяла“ (6.3%).

Средната продължителност на брака до неговото прекратяване през 2015 г. е 15.3 години.

Вътрешна и външна миграция на населението

През 2015 г. в преселванията между населените места в страната са участвали 119 202 лица.

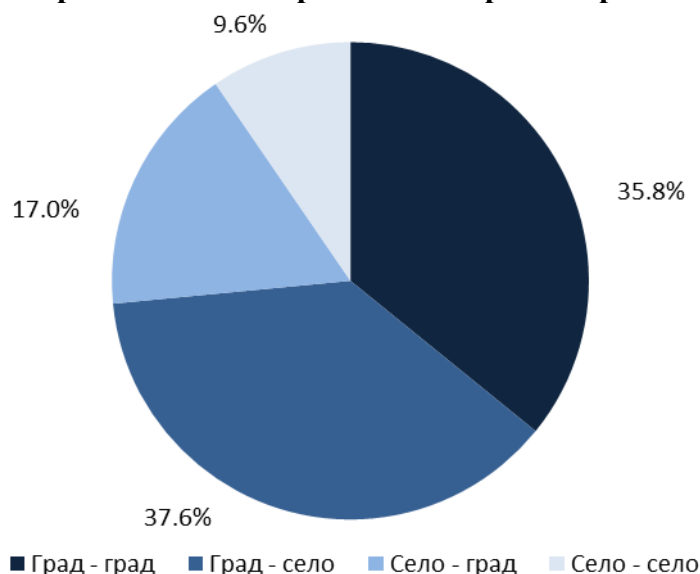
От всички, които са променили своето обичайно местоживеење вътре в страната, 47.7% са мъже и 52.3% - жени.

По отношение на възрастовата структура с най-голям относителен дял сред преселващите се са лицата във възрастовата група 20 - 39 години (35.3%), следвани от лицата на възраст 40 - 59 години (22.6%) и лицата под 20 години - 21.5% от мигриралите лица.

Най-голямо териториално движение има по направлението „град - село“ (37.6%), следва направлението „град - град“ (35.8%). Значително по-малки по брой и относителен дял са миграционните потоци по направлението „село - град“ (17.0%) и „село - село“ (9.6%).

¹ Брой сключени бракове на 1 000 души от населението.

Фиг. 13. Направления на вътрешната миграция през 2015 година



От преселващите се в страната за ново местоживеене най-голям брой са избрали област София (столица) (17 800). Областите с най-големи относителни дялове в миграционния поток към област София (столица) са София - 8.9%, Благоевград - 7.5%, Пловдив - 6.1%, и Враца - 4.7%.

Най-малко преселили се в столицата са от областите Разград и Силистра, съответно по 0.8 и 0.9%.

През 2015 г. 29 470 души са променили своя настоящ адрес от страната в чужбина, като от тях 52.1% са мъже. На възраст 20 - 39 години са 43.6% от емигрантите. Във възрастовата група 40 - 59 години относителният им дял е 25.3%. Най-младите емигранти (под 20 години) са 17.5%, а тези на 60 и повече навършени години - 13.5% от всички емигранти.

Най-предпочитани от емигрантите дестинации са Германия (23.0%), Обединеното кралство (14.3%) и Испания (11.5%).

Лицата, които са сменили местоживеенето си от чужбина в България, или потокът на имигрантите, включва български граждани, завърнали се в страната, както и граждани на други държави, получили разрешение или статут за пребиваване в страната. **През 2015 г. 25 223 лица са променили своето обичайно местоживеене от чужбина в България.** Относителният дял на мъжете е 53.5%, а на жените - 45.5%.

Сред дошлите да живеят в страната 35.4% са във възрастовата група 20 - 39 години, а 29.9% са на възраст 40 - 59 години. Най-младите имигранти (под 20 години) са 17.2%, а най-възрастните (на 60 и повече години) - 17.5%.

Най-висок е делът на имигрантите от Турция (24.3%), Сирия (15.9%) и Руската федерация (14.0%).

Естествен и механичен прираст на населението

Броят и структурите на населението се определят от размерите и интензивността на неговото естествено и механично (миграционно) движение.

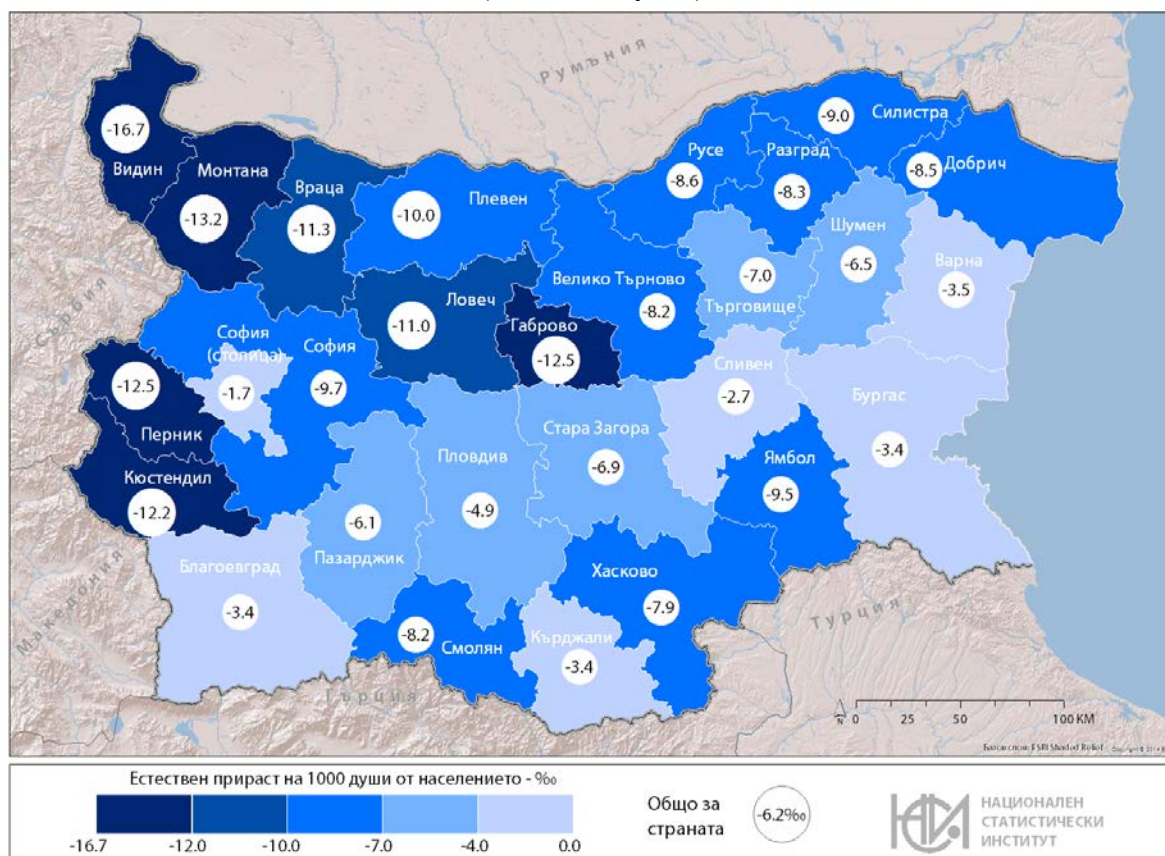
Разликата между живородените и умрелите представлява естественият прираст на населението. След 1990 г. демографското развитие на страната се характеризира с отрицателен естествен прираст на населението. **През 2015 г. в резултат на отрицателния естествен прираст населението на страната е намаляло с 44 167 души.**

Намалението на населението, измерено чрез **коэффициента на естествения прираст, е минус 6.2%¹**. Коэффициентът на естествения прираст в градовете е минус 3.5%, а в селата - минус 13.4%, или намалението на населението в страната в резултат на естествения прираст се дължи предимно на негативните демографски тенденции в селата.

През 2015 г. всички области в страната имат отрицателен естествен прираст.

С най-малки по стойности коефициенти на отрицателен естествен прираст са областите София (столица) (-1.7‰), Сливен (-2.7‰) и Бургас (-3.4‰). С най-голямо намаление на населението вследствие на високия отрицателен естествен прираст е област Видин - минус 16.7‰, следвана от областите Монтана (-13.2‰) и Габрово (-12.5‰). В осем области населението намалява с над 10 на 1 000 през 2015 година.

Фиг. 14. Естествен прираст на населението през 2015 г. по области (На 1 000 души)



Коэффициентът на естествения прираст общо за ЕС-28 през 2014 г. е 0.4%.

Седемнадесет страни имат положителен естествен прираст, като най-висок е този показател в Ирландия (8.3‰), Кипър (4.7‰) и Люксембург (4.0‰). Освен нашата страна с високи стойности на отрицателен естествен прираст на населението са Латвия и Литва (-3.4‰) и Унгария (-3.3‰).

Съществено влияние върху броя и структурите на населението оказва и механичният прираст (нетното салдо от външната миграция), който също е отрицателен - минус 4 247 души. Той се формира като разлика между броя на заселилите се и изселилите се от страната.

¹ Разлика между броя на живородените и броя на умрелите на 1 000 души от средногодишния брой на населението.

Намалението на населението в резултат на външната миграция, измерено чрез коефициента на нетна миграция, е -0.1% ¹.

През 2015 г. шест области имат положителен механичен прираст: София (5.5%), София (столица) - (4.2%), Бургас (2.7%), Хасково (2.5%), Варна (1.6%) и Пловдив (1.4%). С най-голямо намаление на населението в резултат на отрицателния механичен прираст са областите Смолян (-12.9%), Разград (-7.0%) и Враца (-6.9%).

¹ Отношение на нетната миграция към средногодишното население през годината (на 1 000 души).

Методологични бележки

Броят и структурите на населението към края на всяка година се изчисляват на базата на данните от предходната година и данните за естественото и механичното движение на населението през текущата година.

Източник на данните за броя и структурите на населението е Информационна система „Демография“ в Националния статистически институт. Източник на данните за естественото и механичното движение на населението (раждания, умираания, бракове, разводи, вътрешна миграция) е Единната система за гражданска регистрация и административно обслужване на населението. Те се регистрират чрез документите образци ЕСГРАОН - ТДС: съобщение за раждане, съобщение за сключен граждански брак, съобщение за прекратен граждански брак, съобщение за смърт и адресна карта за промяна на настоящ адрес.

Източник на данните за външната миграция са Единната система за гражданска регистрация и административно обслужване на населението, образец ЕСГРАОН - ТДС: адресна карта за промяна на настоящ адрес; Националната агенция за приходите; Националният осигурителен институт; Министерството на вътрешните работи; Оценки на емиграционните потоци.

Данните за броя на населението и за настъпилите демографски събития в териториален разрез са представени според административно-териториалното устройство на страната към 31.12. на съответната година (населени места, общини, области) и статистически райони по настоящ адрес. Това е адресът, който отговаря на документално заявеното местоживее на лицето.

Възрастта на населението в края на годината е изчислена към 31.12. в навършени години. Възрастта на лицата при настъпване на демографско събитие се изчислява в навършени години въз основа на датата на раждане и датата на съответното събитие, т.е. възрастта, която лицата са достигнали при настъпване на събитието.

При изчисляване на демографските показатели се използва съвкупността на средногодишното население. Средногодишният брой на населението е средна аритметична величина от изчисленото население към края на предходната и края на отчетната година.