



## НАСЕЛЕНИЕ И ДЕМОГРАФСКИ ПРОЦЕСИ ПРЕЗ 2013 ГОДИНА (ОКОНЧАТЕЛНИ ДАННИ)

### Брой и структури на населението

Негативните тенденции в развитието на демографските процеси през последните десетилетия и настъпилите в резултат изменения в броя и структурите на населението оказват силно влияние върху основните системи на обществото: икономическата, образователната, здравноосигурителната и системата за социална защита.

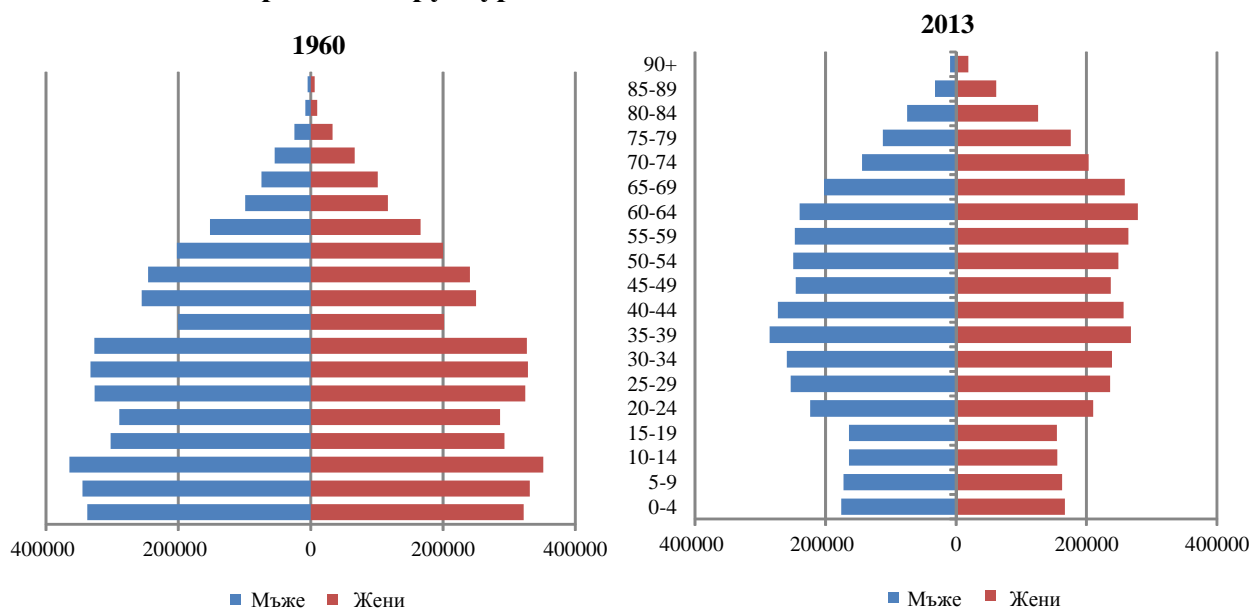
Текущата демографска ситуация в страната се характеризира с продължаващо намаляване и застаряване на населението, намаляваща раждаемост и задържащо се високо равнище на общата смъртност. Като положителни тенденции през 2013 г. могат да се отчетат намаляващата обща и детска смъртност и увеличаващата се средна продължителност на живота на населението.

**Към 31 декември 2013 г. населението на България е 7 245 677 души**, което представлява 1.4% от населението на Европейския съюз<sup>1</sup> и нарежда страната на 16-о място по брой на населението непосредствено след Австрия (8 452 хил. души) и преди Дания (5 603 хил. души). В сравнение с 2012 г. населението на страната намалява с 38 875 души, или с 0.5%.

**Мъжете са 3 524 945 (48.6%), а жените - 3 720 732 (51.4%),** или на 1 000 мъже се падат 1 056 жени. Броят на мъжете преобладава във възрастите до 52 години. С нарастване на възрастта се увеличава броят и относителният дял на жените от общото население на страната.

**Продължава процесът на остаряване на населението.** В края на 2013 г. лицата на 65 и повече навършени години са 1 417 667, или 19.6% от населението на страната. В сравнение с 2012 г. дялът на населението в тази възрастова група нараства с 0.4 процентни пункта, а спрямо 2001 г. увеличението е с 2.7 процентни пункта.

Фиг. 1. Възрастова структура на населението към 31.12.1960 и 31.12.2013 година

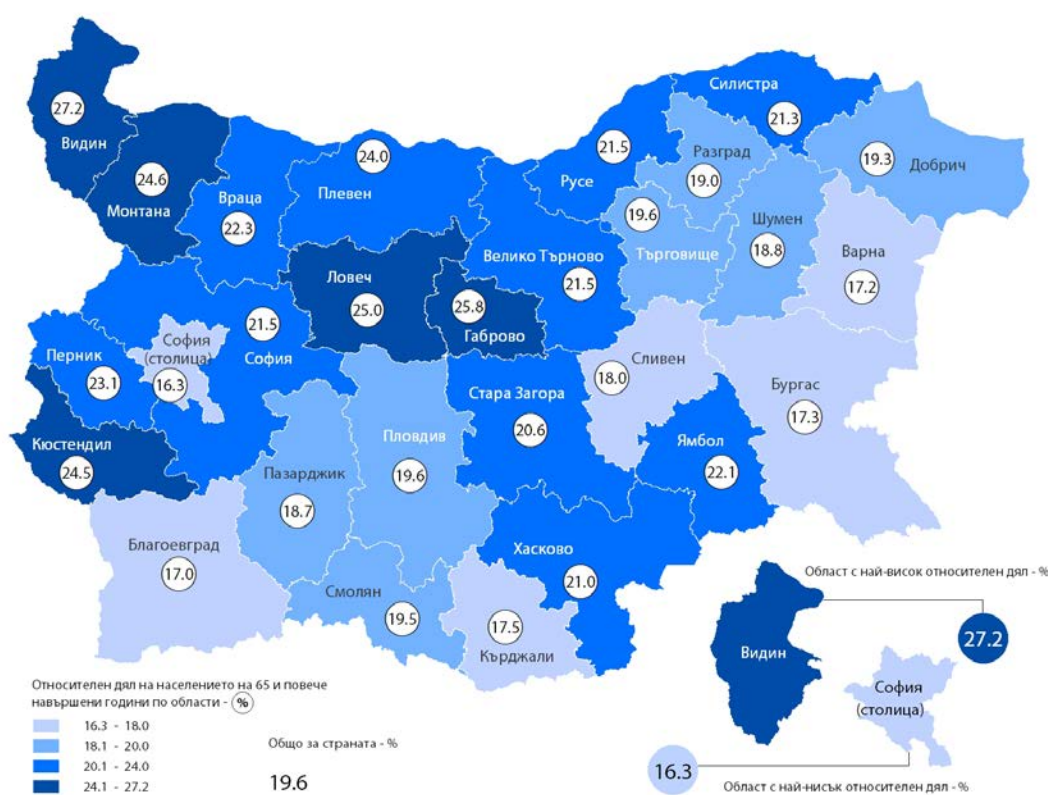


<sup>1</sup> При международните сравнения данните за държавите от Европейския съюз се отнасят за 2012 г.; източник: сайт на Евростат - <http://epp.eurostat.ec.europa.eu/>.

Процесът на остаряване е по-силно изразен сред жените отколкото сред мъжете. Относителният дял на жените на възраст над 65 години е 22.7%, а на мъжете - 16.3%. Тази разлика се дължи на по-високата смъртност сред мъжете и като следствие от нея по-ниската средна продължителност на живота при тях.

В регионален аспект делът на лицата на 65 и повече навършени години е най-висок в областите Видин (27.2%), Габрово (25.8%) и Ловеч (25.0%). Общо в петнадесет области този дял е над 20.0% от населението на областта. Най-нисък е делът на възрастното население в областите София (столица) - 16.3%, Благоевград - 17.0%, Варна и Бургас - съответно 17.2 и 17.3%.

**Фиг. 2. Относителен дял на населението на 65 и повече навършени години към 31.12.2013 г. по области**



Процесът на остаряване на населението е характерен за повечето страни в Европейския съюз. В началото на 2013 г. общо за ЕС-28 относителният дял на населението на 65 и повече навършени години е 18.2%, или с 0.3 процентни пункта повече спрямо предходната година. Най-висок е този дял в Италия (21.2%), следват Германия (20.7%), Гърция (20.1%) и Португалия (19.4%). Най-нисък е делът на възрастното население в Ирландия - 12.2%.

Към 31.12.2013 г. децата до 15 години са 996 144, или 13.7% от общия брой на населението. Спрямо 2012 г. този дял се увеличава с 0.1 процентни пункта.

Относителният дял на населението под 15 години е най-висок в областите Сливен - 17.8%, и Бургас - 15.1% от населението на областта. Общо в четиринадесет области този дял е под общия за страната, като най-нисък е в област Габрово - 11.4%.

Делът на най-младото население в ЕС-28 е 15.6%, като най-нисък е в Италия (14.0%), България (13.7%) и Германия (13.1%), а най-висок е в Ирландия (21.9%) и Франция (18.6%).



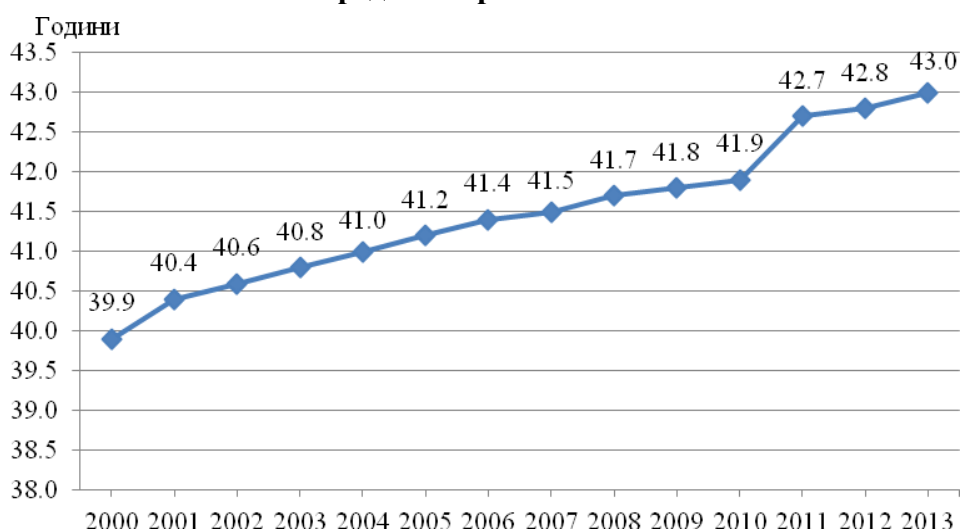
Към 31.12.2013 г. **общият коефициент на възрастова зависимост<sup>2</sup> е 50.0%**, или на всяко лице в зависимите възрасти (под 15 и над 65 години) се падат две лица в активна възраст. За сравнение, през 2005 и 2012 г. този коефициент е бил съответно 44.5 и 48.7%.

Това съотношение е по-благоприятно в градовете - 44.8%, отколкото в селата - 65.8%. Общо в двадесет области на страната този показател е над 50.0%, като най-неблагоприятно е съотношението в областите Видин (64.8%), Ловеч (62.1%) и Монтана (61.0%), а най-благоприятно - в областите София (столица) - 42.0%, и Смолян - 45.1%.

Остаряването на населението води до повишаване на неговата **средна възраст**, която от 40.4 години през 2001 г. нараства на 41.2 години през 2005 г. и достига **43.0 години в края на 2013 година**.

Процесът на остаряване се проявява както в селата, така и в градовете, като в градовете средната възраст на населението е 41.9 години, а в селата - 45.9 години.

**Фиг. 3. Средна възраст на населението**



Тенденцията на остаряване на населението води до промени и в неговата основна възрастова структура - **под, във и над трудоспособна възраст**. Влияние върху съвкупностите на населението във и над трудоспособна възраст оказват както остаряването на населението, така и законодателните промени<sup>3</sup> при определянето на възрастовите граници на населението при пенсиониране. За 2013 г. тези граници за населението в трудоспособна възраст са до навършването на 60 години и 8 месеца за жените и 63 години и 8 месеца за мъжете.

**Населението в трудоспособна възраст към 31.12.2013 г. е 4 472 хил. души, или 61.7%** от цялото население, като мъжете са 2 364 хил., а жените - 2 141 хиляди. Въпреки увеличаващата се възрастова граница за пенсиониране трудоспособното население е намаляло с над 33 хил. души, или с 0.7% спрямо предходната година.

<sup>2</sup> Коефициентът на възрастова зависимост показва броя на лицата от населението в „зависимите“ възрасти (населението под 15 и на 65 и повече навършени години) на 100 лица от населението в „независимите“ възрасти (от 15 до 64 години). Изчислява се в проценти.

<sup>3</sup> Възрастовите граници за разпределение на населението по категориите под, във и над трудоспособна възраст са определени съгласно Наредбата за пенсиите и осигурителния стаж, приета с Постановление № 30 на МС (ДВ, бр. 21/17.03.2000 г.). Според последните изменения в Наредбата горната граница за населението в трудоспособна възраст се увеличава с 4 месеца всяка година до навършване на 65 години за мъжете и 63 години за жените.



Към края на 2013 г. над трудоспособна възраст са 1 718 хил. души, или 23.7%, а под трудоспособна възраст - 1 056 хил. души, или 14.6% от населението на страната.

### 1. Население под, във и над трудоспособна възраст към 31.12. (Проценти)

Години	Население		
	под трудоспособна възраст	в трудоспособна възраст	над трудоспособна възраст
1990	21.6	55.5	22.9
1995	19.1	56.6	24.3
2001	16.3	59.2	24.5
2005	14.8	62.4	22.8
2006	14.6	62.8	22.6
2007	14.5	63.0	22.5
2008	14.5	63.2	22.3
2009	14.5	63.1	22.4
2010	14.6	62.7	22.7
2011	14.3	61.7	24.0
2012	14.4	61.8	23.8
2013	14.6	61.7	23.7

Възпроизводството на трудоспособното население се характеризира чрез **коэффициента на демографско заместване**, който показва съотношението между броя на влизащите в трудоспособна възраст (15 - 19 години) и броя на излизащите от трудоспособна възраст (60 - 64 години). Към 31.12.2013 г. това съотношение е 62. За сравнение, през 2001 г. всеки 100 лица, излизащи от трудоспособна възраст, са били замествани от 124 млади хора.

Най-благоприятно е това съотношение в областите Сливен - 78, Търговище и Пазарджик - по 71, Разград и Благоевград - по 70. Най-нисък е този показател в област Габрово, където 100 лица, излизащи от трудоспособна възраст, се заместват от 46, влизащи в трудоспособна възраст.

### Териториално разпределение на населението

**Към 31.12.2013 г. в градовете живеят 5 291 675, или 73.0%, а в селата - 1 954 002, или 27.0% от населението на страната.**

Към края на 2013 г. населените места в България са 5 268, от които 257 са градове и 5 011 - села. Разпределението на населението по населени места в края на годината е резултат от неговото естествено и механично движение, а така също и от административните промени в селищната структура на страната. През 2013 г. с Решения на Министерския съвет са закрити 10 населени места, като 6 от тях са закрити чрез присъединяване към друго населено място.

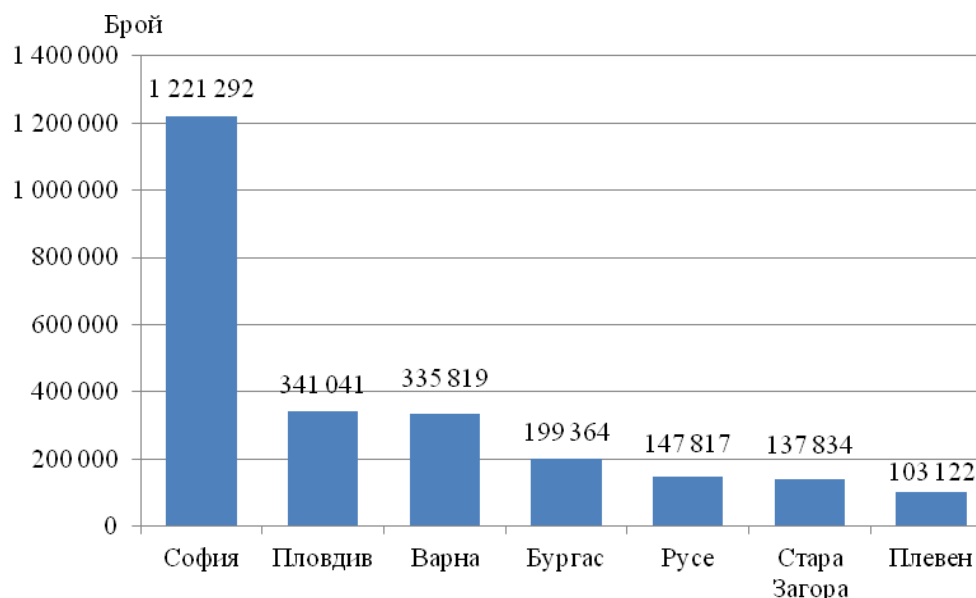
Към края на годината населените места без население са 169. Най-голям брой населени места без население има в областите Габрово, Велико Търново и Кърджали.

В 1 127, или в 21.4% от населените места живеят от 1 до 49 души включително.



С население над 100 хил. души са седем града в страната. В тях живее 34.3% от населението на страната.

**Фиг. 4. Градове с население над 100 000 жители към 31.12.2013 година**



В съответствие с административно-териториалното устройство страната е разделена на 6 статистически района, 28 области и 264 общини.

#### *Статистически райони*

Близо половината от населението на страната (49.4%) живее в Югозападния и Южния централен район, като тяхното население е съответно 2 128 хил. (29.4%) и 1 454 хил. души (20.1%). Югоизточният и Североизточният район са следващите по брой на населението - съответно с 1 064 хил., или 14.7%, и 955 хил. души, или 13.2% от населението на страната. В Северния централен и Северозападния район живеят съответно 836 хил., или 11.5%, и 810 хил. души, или 11.2% от населението на страната.

И в шестте статистически района населението намалява спрямо 2012 г., като най-голямо е намалението в Северозападния - с 1.6%, а най-малко - в Югозападния район - с 0.1%.

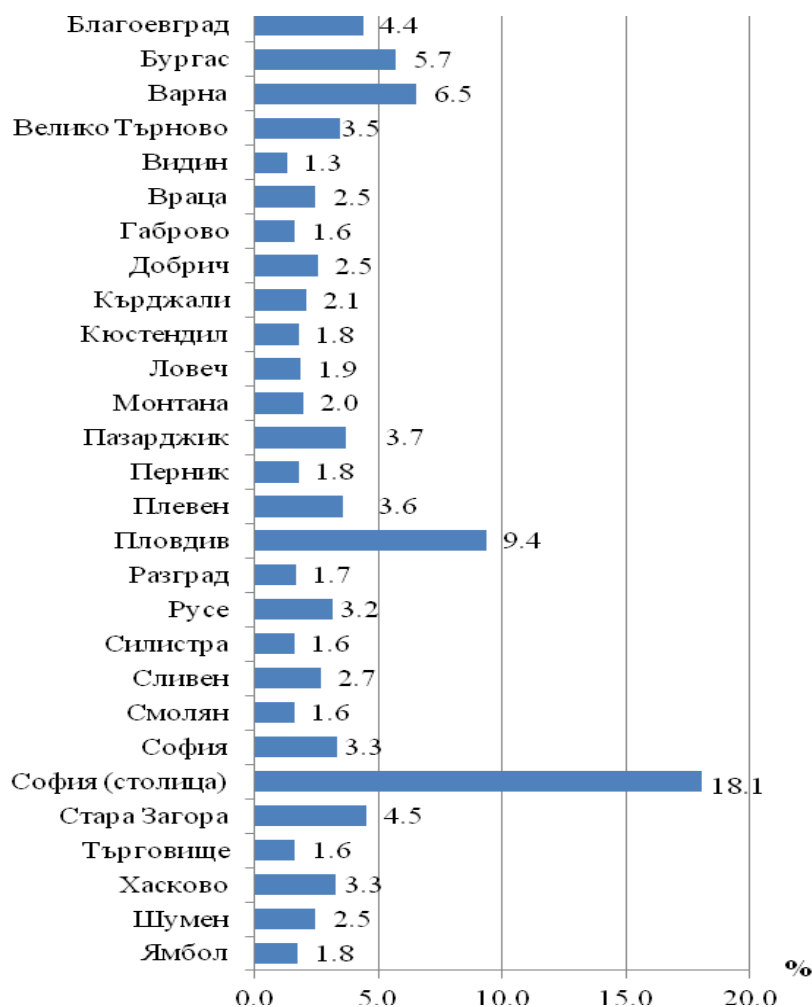
#### *Области*

Най-малка по брой на населението е област Видин, в която живеят 95 467 души, или 1.3% от населението на страната, а най-голяма е област София (столица) - 1 309 634 души (18.1%). В шестнадесет области населението е под 200 хил. души и общо в тях живеят 30.8% от населението на страната. С брой на населението от 200 хил. до 300 хил. души са шест области, които обхващат 20.6% от населението на страната. Шест са областите с брой на населението над 300 хил. души, като в първите три от тях - София (столица), Пловдив и Варна, живее повече от една трета от населението на страната (34.0%).

Три са областите, чието население се увеличава през 2013 г. спрямо 2012 г. - София (столица) - с 0.6%, Бургас и Варна - по 0.1%. При всички останали области има намаление на населението, като най-голямо е то за областите Смолян и Видин - по 2.1%, и Кюстендил - с 1.9%.



**Фиг. 5. Относителен дял на населението по области към 31.12.2013 година**



### Общини

Неравномерно е разпределението на населението и по общини. В 65 общини населението е под 6 000 души и в тях живее едва 3.5% от населението на страната. В същото време в деветте общини с население над 100 хил. души живее 39.9% от населението на страната. Най-голяма по брой на населението е община Столична (1 309 634), следват общините Варна (344 663) и Пловдив (341 041). Най-малката община в страната е Трекляно - 613 души.

### 2. Размер на общините според броя на населението им към 31.12.2013 година

Размер на общината	Общини		Население	
	брой	%	брой	%
<b>Общо</b>	<b>264</b>	<b>100.0</b>	<b>7245677</b>	<b>100.0</b>
До 5 999	65	24.6	252113	3.5
6 000 - 19 999	121	45.8	1340004	18.5
20 000 - 49 999	50	18.9	1438432	19.9
50 000 - 99 999	19	7.2	1320713	18.2
100 000 и повече	9	3.4	2894415	39.9

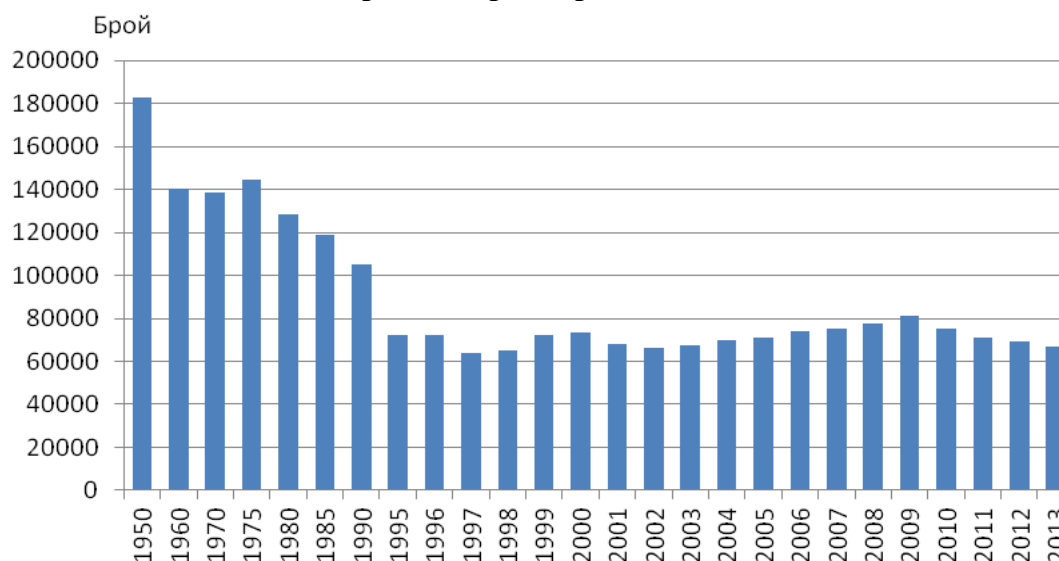


Основните фактори, които влияят върху измененията в броя и структурите на населението са демографските процеси - раждаемост, смъртност и миграция.

## Раждаемост

През 2013 г. в страната са регистрирани 67 061 родени деца, като от тях **66 578 (99.3%) са живородени**. В сравнение с предходната година броят на живородените е намалял с 2 543 деца, или с 3.7%.

**Фиг. 6. Живородени през периода 1950 - 2013 година**



**Коефициентът на обща раждаемост<sup>4</sup> през 2013 г. е 9.2‰**, а през предходните 2012 и 2011 г. той е бил съответно 9.5 и 9.6‰.

Броят на живородените момчета (34 044) е с 1 510 по-голям от този на живородените момичета (32 534), или на 1 000 родени момчета се падат 956 момичета.

В градовете и селата живородените са съответно 49 526 и 17 052 деца. Коефициентът на раждаемост в градовете е 9.3‰, а в селата - 8.7‰. През 2012 г. тези коефициенти са били съответно 9.7 и 8.8‰.

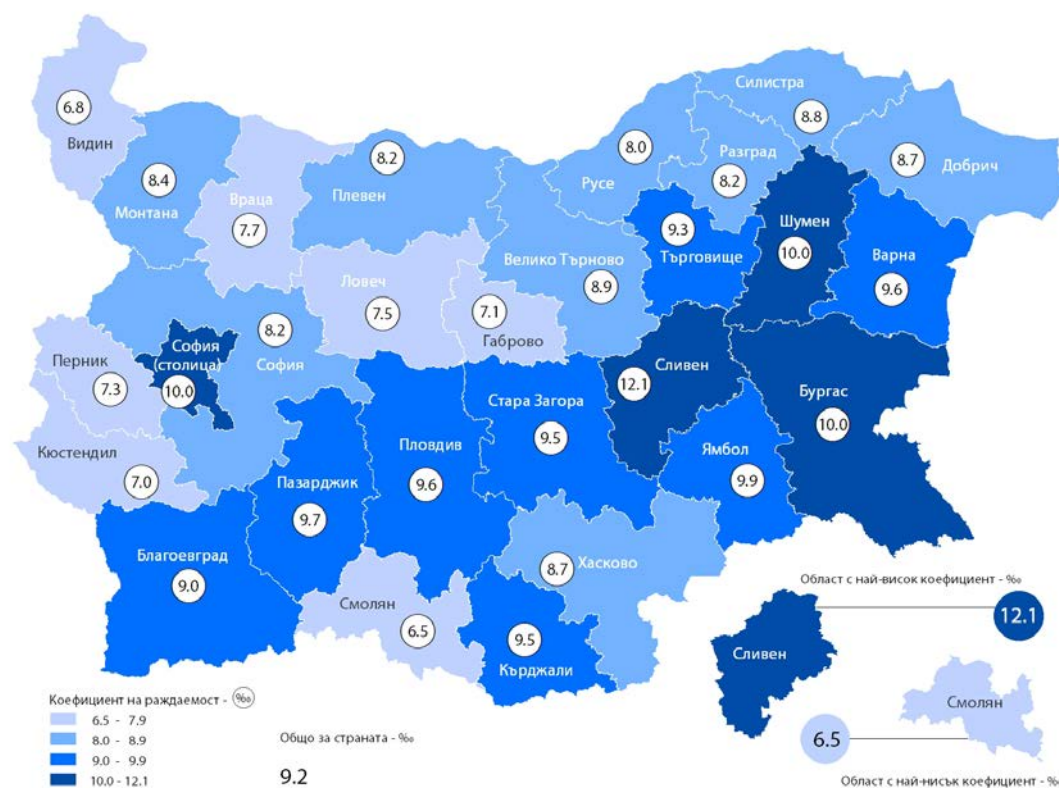
**Коефициентът на раждаемост общо за ЕС-28 през 2012 г. е 10.4‰ по данни на Евростат.** Най-високо равнище на раждаемост от европейските страни има Ирландия - 15.7‰, следват Обединеното кралство (12.8‰) и Франция (12.6‰).

Равнището на раждаемостта в България е на нивото на раждаемостта в страни като Гърция (9.0‰) и Австрия (9.4‰). С най-нисък коефициент на раждаемост в Европейския съюз са Португалия (8.5‰) и Германия (8.4‰).

В регионален аспект най-висока е раждаемостта в областите Сливен - 12.1‰, София (столица), Бургас и Шумен - по 10.0‰. Общо единадесет области имат коефициент на раждаемост над общия за страната - 9.2‰. С най-ниска раждаемост през 2013 г. са областите Видин и Смолян - съответно 6.8 и 6.5‰.

<sup>4</sup> Брой живородени деца на 1 000 души от средногодишния брой на населението през годината.

Фиг. 7. Коефициент на раждаемост по области през 2013 година



Броят на жените във фертилна възраст (15 - 49 навършени години), или размерът на родилните контингенти и тяхната плодовитост оказват съществено влияние върху равнището на раждаемостта и определят характера на възпроизводството на населението.

Броят на жените във фертилна възраст към 31.12.2013 г. е 1 601 хил., като спрямо предходната година той намалява с близо 24 хил., а спрямо 2001 г. - с 306 хил. жени.

Съществено значение за намалението на раждаемостта оказват и измененията във възрастовата структура на родилните контингенти. Трябва да се има предвид, че близо 90% от ражданията се осъществяват от жените на възраст от 15 до 34 години, които през 2013 г. са 839 хил. и са намалели спрямо 2012 г. с 2.9%, а в сравнение с 2001 г. - с 23.1%. Броят на жените в тази възрастова група намалява основно поради по-малкия брой момичета, които влизат във фертилна възраст, и емиграционните процеси.

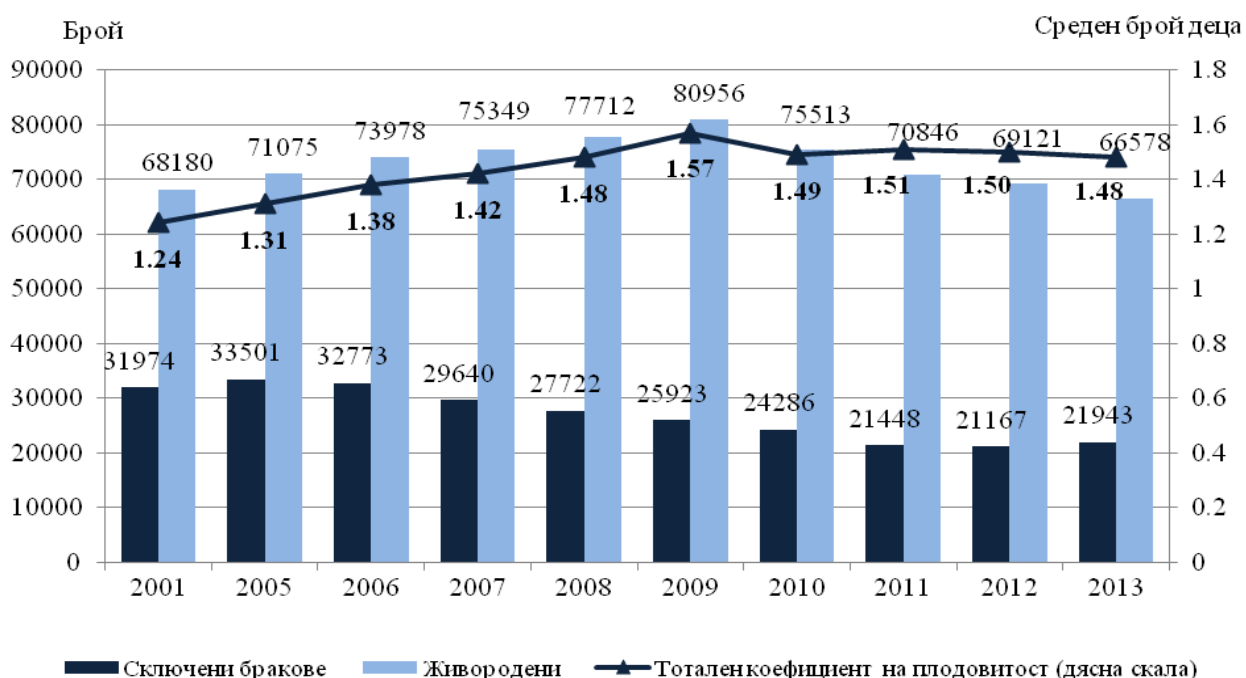
През 2013 г. броят на децата, родени от майки под 15 години е 298, и спрямо 2012 г. се увеличава с 52 деца. Запазва се тенденцията на увеличаване на броя на децата, родени от жени на възраст над 40 години - от 1 208 деца през 2012 г. на 1 276 през 2013 година.

Тоталният коефициент на плодовитост<sup>5</sup> е един от основните показатели, характеризиращи плодовитостта на жените. През 2013 г. средният брой живородени деца от една жена е 1.48. За сравнение, през 2001 г. той е бил 1.24 деца, а през 2012 г. - 1.50 деца.

<sup>5</sup> Среден брой живородени деца, които би родила една жена през целия си фертилен период съобразно повъзравата плодовитост през отчетната година.



**Фиг. 8. Сключени бракове и живородени деца; коефициент на плодовитост**



**Тоталният коефициент на плодовитост общо за ЕС-28 е 1.58 деца през 2012 година.**

Средната възраст на жените при раждане на първо дете се увеличава от 26.3 през 2012 г. на **26.5 години през 2013 година**. Увеличава се и средната възраст на жените при сключване на брак - от 27.0 през 2012 г. на 27.3 години през 2013 година. При сравняване на двата показателя се очертава обща тенденция - раждането на първо дете да предхожда сключването на брак.

През 2013 г. са регистрирани 1 118 случая на многоплодни раждания, като при 1 100 от тях са родени по две, а при 17 - по три деца. Спрямо 2012 г. многоплодните раждания са намалели с 20 случая.

От 1991 г. се наблюдава трайна тенденция на увеличаване на извънбрачните раждания. Техният относителен дял нараства от 18.5% през 1992 г. на 42.0% през 2001 г. и на 57.4% през 2012 година. **През 2013 г. броят на живородените извънбрачни деца е 39 375, или 59.1% от всички живородени.** Относителният дял на извънбрачните раждания е по-висок в селата (68.4%) отколкото в градовете (56.0%). Високата извънбрачна раждаемост е резултат от значителното нарастване на броя на фактическите съжителства сред младите хора.

За 69.9% от извънбрачните деца има данни за бащата, което означава, че тези деца най-вероятно се отглеждат в семейна среда от родители, живеещи в съжителство без брак.

В регионален аспект най-висок е относителният дял на извънбрачни раждания в областите Видин (76.4%), Ловеч (74.9%) и Монтана (73.8%). Над 50% е този дял във всички области на страната, с изключение на областите Кърджали и Благоевград, където той е съответно 43.5 и 43.0%.

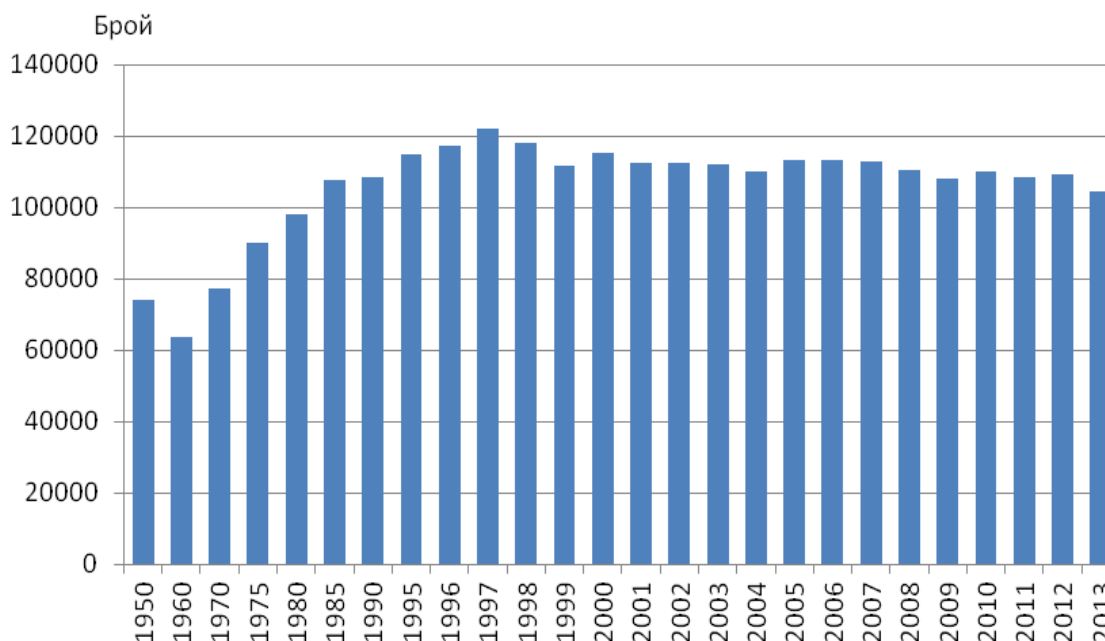
Повишаването на извънбрачната раждаемост е характерно за повечето страни в Европейския съюз. Най-висок е относителният дял на извънбрачните раждания в Естония - 58.4%, и Словения - 57.6%, а най-нисък - в Гърция - 7.6%.



## Смъртност

Броят на умрелите през 2013 г. е 104 345 души, а коефициентът на обща смъртност<sup>6</sup> - 14.4%. Спрямо предходната година броят на умрелите намалява с 4 936 случая, или с 4.5%. Въпреки намалението в абсолютния брой на починалите лица нивото на общата смъртност все още е твърде високо.

Фиг. 9. Умрели през периода 1950 - 2013 година



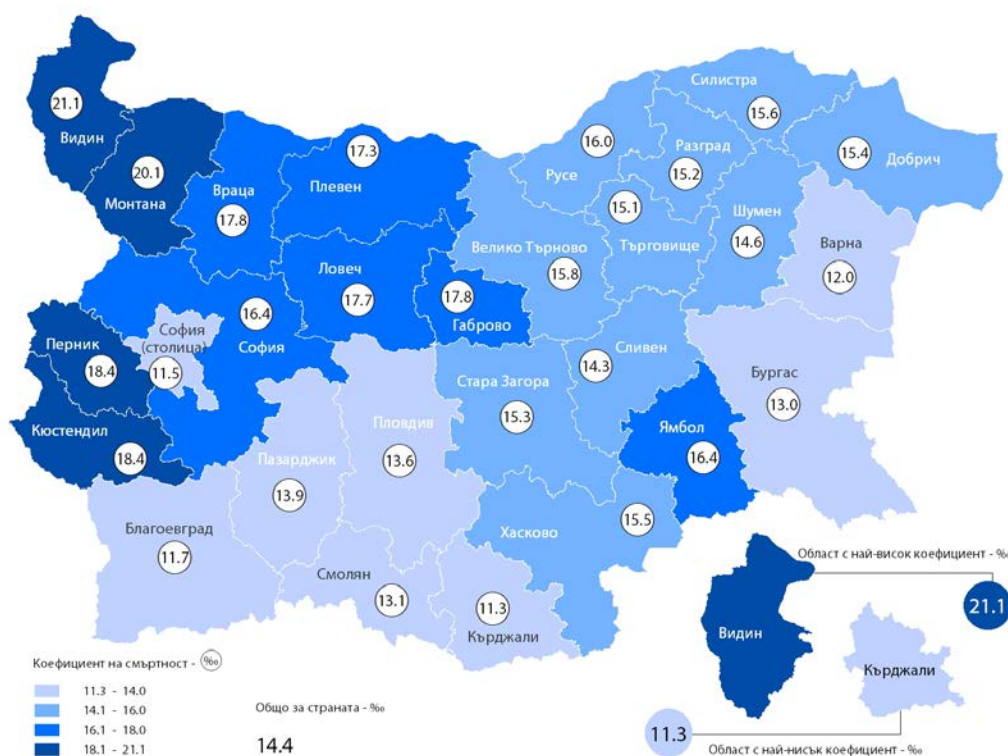
Смъртността сред мъжете (15.5‰) продължава да бъде по-висока в сравнение със смъртността сред жените (13.3‰). През 2013 г. на 1 000 жени умират 1 107 мъже. Продължават и силно изразените различия в смъртността сред градското и селското население. Коефициентът на смъртност е по-висок в селата (20.5‰) отколкото в градовете (12.1‰).

Общо за ЕС-28 коефициентът на смъртност през 2012 г. е 9.9‰. В сравнение с европейските страни равнището на общата смъртност на населението в България е доста по-високо (14.4‰). С най-ниска смъртност са Ирландия - 6.3‰, и Кипър - 6.6‰. В Люксембург, Малта, Нидерландия, Франция, Испания и Обединеното кралство коефициентът на смъртност е под 9.0‰. По-висок е този показател в Латвия - 14.3‰, Литва - 13.7‰, и Унгария - 13.0‰.

С най-висока смъртност в страната се отличават областите Видин - 21.1‰, Монтана - 20.1‰, Перник и Кюстендил - по 18.4‰. Общо девет са областите със смъртност, по-ниска от общата за страната, като най-нисък е този показател в областите Кърджали - 11.3‰, София (столица) - 11.5‰, и Благоевград - 11.7‰.

<sup>6</sup> Брой умрели лица на 1 000 души от средногодишния брой на населението.

Фиг. 10. Коефициент на смъртност по области през 2013 година



Показателят за преждевременната смъртност<sup>7</sup> през 2013 г. е 22.4% и е с 0.1 процентни пункта по-висок спрямо 2012 година. В стойностите на показателя за преждевременната смъртност има съществени разлики при мъжете и жените. Докато умрелите жени на възраст до 64 години вкл. са 14.2% от всички умрели жени, то при мъжете този относителен дял е почти два пъти по-голям - 29.8%.

През 2013 г. в страната са починали 489 деца на възраст до една година, а коефициентът на детска смъртност<sup>8</sup> е 7.3%. След достигнатото високо равнище през 1997 г. - 17.5% (най-висока стойност от 1990 г. досега), коефициентът на детска смъртност непрекъснато намалява. През 2001 г. той е 14.4%, през 2005 г. - 10.4%, и през 2012 г. - 7.8%. Достигнатото ниво на детска смъртност през последната година е най-ниското в демографското развитие на страната.

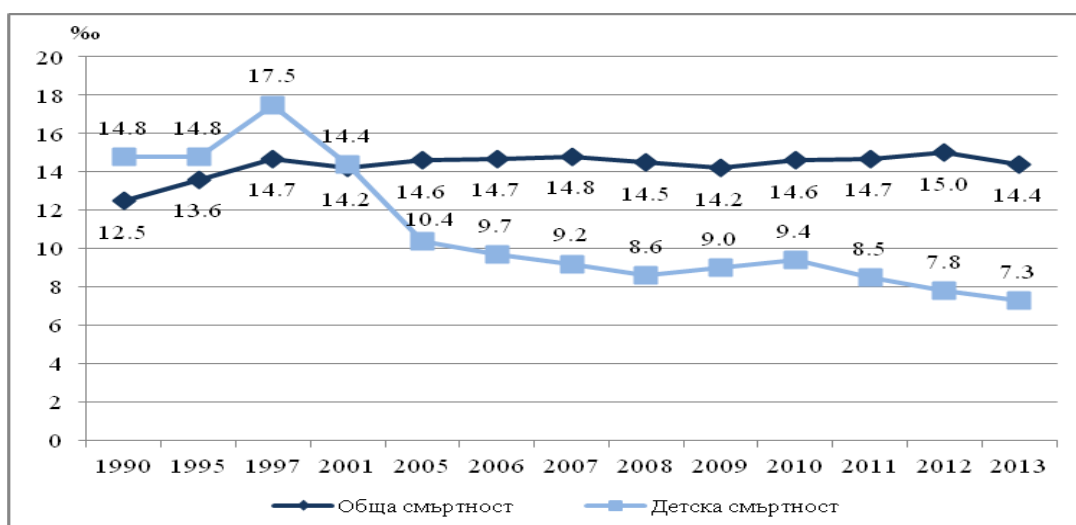
В регионален аспект през 2013 г. в общо дванадесет области коефициентът на детска смъртност е по-нисък от средния за страната, като най-нисък е в областите Търговище - 2.7%, Варна - 4.2%, и София (столица) - 4.7%. Най-висока стойност на коефициента на детска смъртност е регистрирана в област Ловеч (16.5%). По-висок от общия за страната е коефициентът на детска смъртност и в областите Шумен (12.9%), Сливен (12.8%) и Пазарджик (11.1%).

Независимо от положителната тенденция в намаляването на нивото на детската смъртност в България тя продължава да е по-висока от детската смъртност в страните от Европейския съюз. Само Румъния (9.0%) има по-висока стойност на този показател от нашата страна. В повечето страни в Европейския съюз коефициентът на детска смъртност е под 5.0%, като най-ниски са стойностите му в Словения - 1.6%, Финландия - 2.4%, и Люксембург - 2.5%.

<sup>7</sup> Относителен дял на умрелите лица под 65-годишна възраст от общия брой на умиралията.

<sup>8</sup> Брой умрели деца на възраст под 1 година на 1 000 живородени.

**Фиг. 11. Коефициент на обща и детска смъртност**



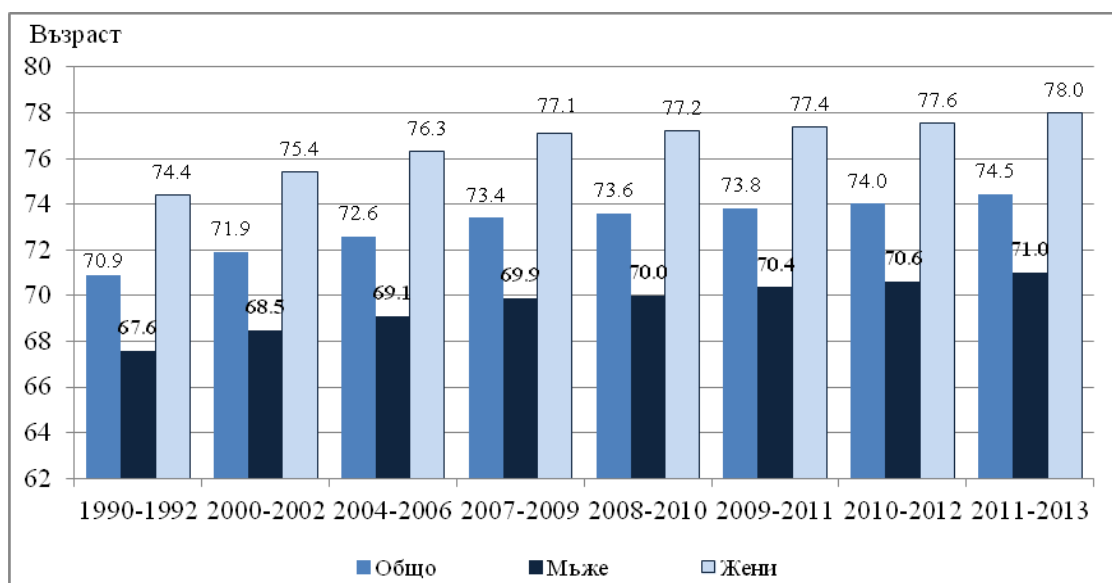
**Общо за ЕС-28 коефициентът на детска смъртност през 2012 г. е 3.8%.**

Различните равнища на смъртност сред мъжете и жените, както и сред населението в градовете и селата, определят и разликата в средната продължителност на предстоящия живот на различните групи население.

**Средната продължителност на предстоящия живот<sup>9</sup> общо за населението на страната, изчислена за периода 2011 - 2013 г., е 74.5 години.** Спрямо предходния период тя се увеличава с 0.4 години.

Средната продължителност на живота при мъжете е 71.0 години, докато при жените е със 7 години по-висока - 78.0 години. Средната продължителност на предстоящия живот е с 2.7 години по-висока за населението в градовете (75.3 години) отколкото за населението в селата (72.6 години).

**Фиг. 12. Средна продължителност на предстоящия живот по пол и периоди**



<sup>9</sup> Предварителни данни.



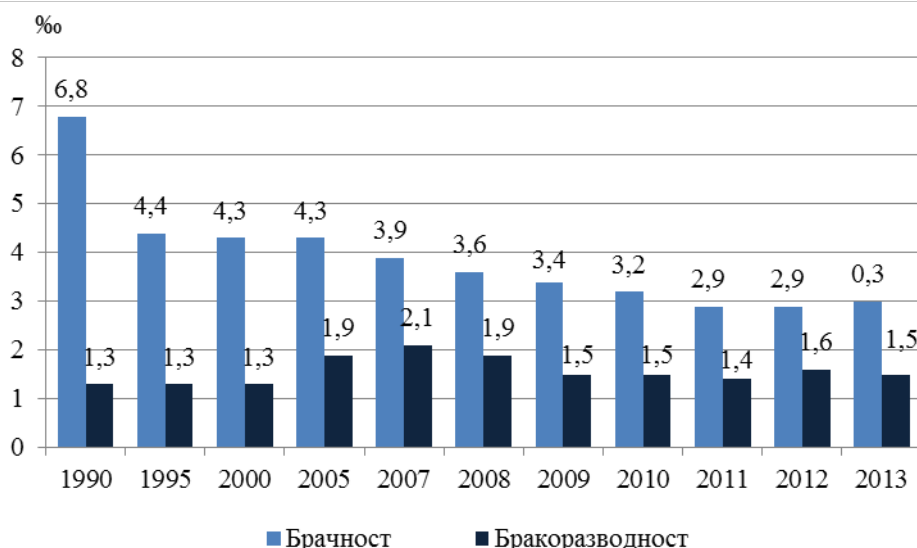
**През 2012 г. общо за ЕС-28 средната продължителност на живота е 80.3 години. При мъжете и жените тя е съответно 77.5 и 83.1 години.**

Средната продължителност на живота е най-висока в Испания - 82.5, Италия - 82.4, и Франция - 82.1 години. Общо в 20 страни на ЕС средната продължителност на живота на населението е над 80 години. Най-ниска в ЕС е средната продължителност на живота на населението в Литва (74.1), Латвия (74.1) и България (74.5).

### Бракове и разводи

Регистрираните юридически бракове през 2013 г. са 21 943 - със 776 повече спрямо предходната година. От всички регистрирани бракове 77.7% (17 047) са сред населението в градовете, докато в селата са сключени 4 896 брака. Коефициентът на брачност<sup>10</sup> е 3.0‰, като за сравнение през 2012 г. той е бил 2.9‰, а през 2001 г. - 4.0‰.

**Фиг. 13. Коефициенти на брачност и разводимост (На 1 000 души)**



През 2013 г. средната възраст при сключване на първи брак за мъжете и жените е съответно 30.3 и 27.3 години. Спрямо предходната година средната възраст се увеличава с 0.1 години при мъжете и 0.3 години при жените.

Областта с най-много бракове на 1 000 души от населението е Кърджали (4.3‰), следват областите Разград (4.2‰) и София (столица) (3.8‰). Най-нисък е коефициентът на брачност в областите Видин - 1.5‰, и Враца - 1.7‰.

**Броят на разводите през 2013 г. е 10 908** и е с 1 039 по-малък от този през 2012 година. От всички прекратени бракове 83.0% се отнасят за населението в градовете.

Най-голям е дялът на браковете, прекратени по „взаимно съгласие“ (63.4%), следват причините „несходство в характерите“ (26.5%) и „фактическа раздяла“ (7.5%).

През 2013 г. средната продължителност на брака до неговото прекратяване е 14.6 години.

### Вътрешна и външна миграция на населението

**През 2013 г. в преселванията между населените места в страната са участвали 86 378 лица.**

<sup>10</sup> Брой сключени бракове на 1 000 души от населението.

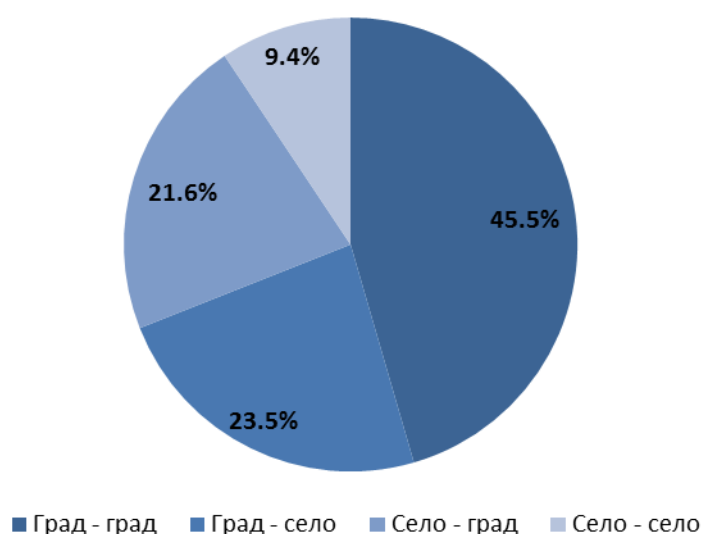


От всички, които са променили своето обичайно местоживеене вътре в страната, 45.2% са мъже и 54.8% - жени.

По отношение на възрастовата структура с най-голям относителен дял сред преселващите се са лицата във възрастовата група 20 - 39 години (35.2%), следвани от лицата под 20 години (26.7%). Значително по-малък е дялът (16.0%) на 40 - 59-годишните и на тези на 60 и повече навършени години - 22.1%.

Най-голямо териториално движение има по направлението „град - град“ (45.5%). Значително по-малки по брой и относителен дял са миграционните потоци по направлението „село - село“ (9.4%). Относителният дял на преселилите се от градовете в селата (23.5%) е по-голям отколкото в обратното направление - „село - град“ (21.6%).

**Фиг. 14. Направления на вътрешната миграция през 2013 година**



В резултат на преселванията между градовете и селата населението на градовете е намаляло с 1 617 души, респективно с толкова се е увеличило населението в селата.

От преселващите се в страната за свое ново местоживеене най-голям брой са избрали област София (столица) (17 310). Областите с най-големи относителни дялове в миграционния поток към област София (столица) са София - 9.1%, Благоевград - 6.9%, Пловдив - 6.3%, и Плевен и Бургас - по 5.0%.

Най-малко преселили се в столицата има от областите Разград (0.8%) и Силистра (1.0%).

**През 2013 г. 19 678 души са променили своя настоящ адрес от страната в чужбина,** като от тях 50.0% са мъже. Близко 56% от емигрантите са на възраст между 20 - 39 години. Във възрастовата група 40 - 59 години относителният дял на емигрантите е 21.5%. Най-младите емигранти (под 20 години) са 14.2%, а тези на 60 и повече навършени години - 8.9% от всички емигранти.

Лицата, които са сменили местоживеенето си от чужбина в България, или потокът на имигрантите включва български граждани, завърнали се в страната, както и граждани на други държави, получили разрешение за постоянно пребиваване в страната. **През 2013 г. 18 570 лица са променили своето обичайно местоживеене от чужбина в България.** Относителният дял на мъжете е 56.5%, а на жените - 43.5%.



Сред дошлите да живеят в страната 43.3% са във възрастовата група 20 - 39 години, а 27.0% са на възраст 40 - 59 години. Най-младите имигранти (под 20 години) са 13.4%, а най-възрастните - на 60 и повече години - 16.3%.

### Естествен и механичен прираст на населението

Броят и структурите на населението се определят от размерите и интензивността на неговото естествено и механично (миграционно) движение.

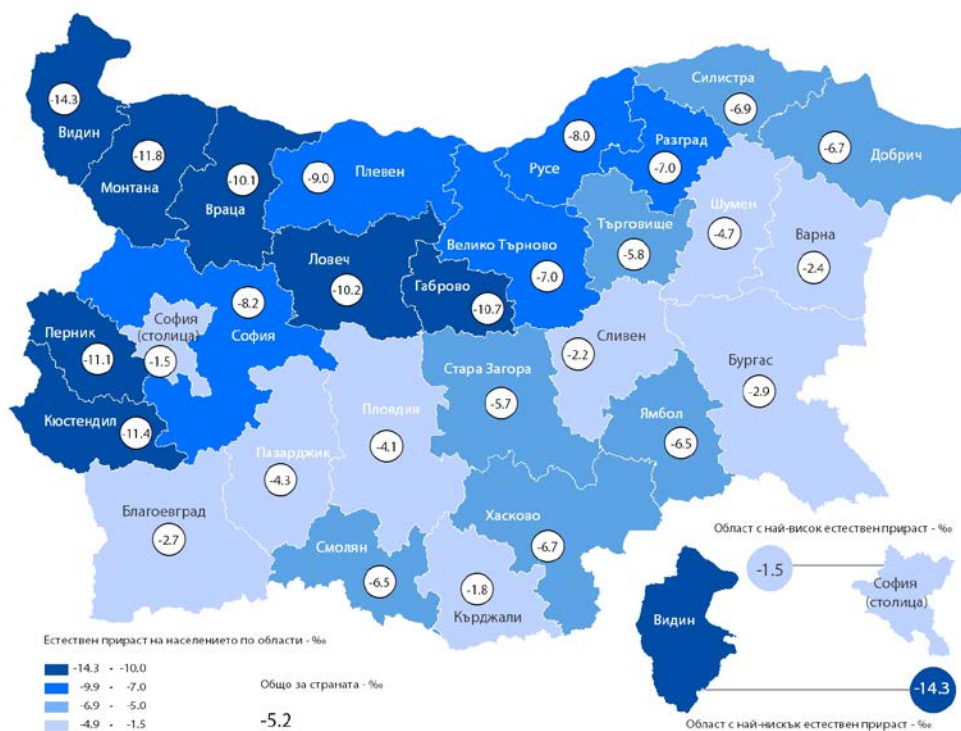
Разликата между живородените и умрелите представлява естественият прираст на населението. След 1990 г. демографското развитие на страната се характеризира с отрицателен естествен прираст на населението. **През 2013 г. в резултат на отрицателния естествен прираст населението на страната е намаляло с 37 767 души.**

Намалението на населението, измерено чрез **коэффициента на естествения прираст, е минус 5.2%**<sup>11</sup>. Коэффициентът на естествения прираст в градовете е минус 2.8%, а в селата - минус 11.8%, или намалението на населението в страната в резултат на естествения прираст се дължи предимно на негативните демографски тенденции в селата.

**През 2013 г. всички области в страната имат отрицателен естествен прираст.**

С най-малки по стойности коефициенти на отрицателен естествен прираст са областите София (столица) (-1.5%), Кърджали (-1.8%) и Сливен (-2.2%). С най-голямо намаление на населението вследствие на високия отрицателен естествен прираст са областите Видин, Монтана и Кюстендил, в които той достига съответно минус 14.3, минус 11.8 и минус 11.4%.

**Фиг. 15. Естествен прираст на населението през 2013 г. по области (На 1 000 души)**



<sup>11</sup> Разлика между броя на живородените и броя на умрелите на 1 000 души от средногодишния брой на населението.



**Коефициентът на естествения прираст общо за ЕС-28 през 2012 г. е 0.5‰.**

Шестнадесет страни имат положителен естествен прираст, като най-висок е този показател в Ирландия (9.5‰) и Кипър (5.2‰). Освен нашата страна с отрицателен естествен прираст на населението, но с по-ниски стойности, са Латвия (-4.5‰), Унгария (-3.9‰), Литва (-3.5‰), Румъния (-2.7‰), Германия (-2.4‰), Хърватия (-2.3‰), Португалия (-1.7‰), Гърция (-1.5‰), Италия (-1.3‰), Естония (-1.1‰) и Австрия (-0.1‰).

Съществено влияние върху броя и структурите на населението оказва и механичният прираст (нетното салдо от външната миграция), който също е отрицателен - минус 1 108 души. Той се формира като разлика между броя на заселилите се и изселилите се от страната.

Намалението на населението в резултат на външната миграция, измерено чрез коефициента на нетна миграция, е -0.2‰<sup>12</sup>.

През 2013 г. седем области имат положителен механичен прираст: София (столица) - (7.1‰), Варна (3.8‰), Бургас (3.7‰), Пловдив (3.1‰), Стара Загора и Шумен - по 0.4‰, и Русе (0.2‰).

С най-голямо намаление на населението в резултат на отрицателния механичен прираст са областите Смолян (-15.0‰), Кюстендил (-7.7‰) и Враца (-7.5‰).

<sup>12</sup> Отношение на нетната миграция към средногодишното население през годината.





## Методологични бележки

Броят и структурите на населението към края на всяка година се изчисляват на базата на данните от предходната година и данните за естественото и механичното движение на населението през текущата година.

Източник на данните за броя и структурите на населението е Информационна система „Демография” в Националния статистически институт. Източник на данните за естественото и механичното движение на населението (раждания, умирения, бракове, разводи, вътрешна миграция) е Единната система за гражданска регистрация и административно обслужване на населението. Те се регистрират чрез документите образци ЕСГРАОН - ТДС: съобщение за раждане, съобщение за сключен граждански брак, съобщение за прекратен граждански брак, съобщение за смърт и адресна карта за промяна на настоящ адрес.

Източник на данните за външната миграция са: Единната система за гражданска регистрация и административно обслужване на населението Образец ЕСГРАОН - ТДС: адресна карта за промяна на настоящ адрес; Националната агенция за приходите; Национален осигурителен институт; Министерство на вътрешните работи; Оценки на емиграционните потоци.

Данните за броя на населението и за настъпилите демографски събития в териториален разрез са представени според административно-териториалното устройство на страната към 31.12. на съответната година (населени места, общини, области и статистически райони) по настоящ адрес. Това е адресът, който отговаря на документално заявеното местоживее на лицето.

Възрастта на населението в края на годината е изчислена към 31.12. в навършени години. Възрастта на лицата при настъпване на демографско събитие се изчислява в навършени години въз основа на датата на раждане и датата на съответното събитие, т.е. възрастта, която лицата са достигнали при настъпване на събитието.

При изчисляване на демографските показатели се използва съвкупността на средногодишното население. Средногодишният брой на населението е средна аритметична величина от изчисленото население към края на предходната и края на отчетната година.