



## ДЕМОГРАФСКИ ПРОЦЕСИ ПРЕЗ 2010 ГОДИНА

### Раждаемост на населението

През 2010 г. намалява абсолютният брой на ражданията спрямо 2009 година. Регистрирани са 76 105 родени деца, като от тях 75 513 (99.2%) са живородени. В сравнение с предходната година броят на живородените е намалял с 5 443 деца, а спрямо 2008 г. - с 2 199 деца. Въпреки намалението в сравнение с двете предходни години броят на живородените деца се запазва на нивото от 2007 г. и е по-голям в сравнение с родените по години през периода 1995 - 2007 година.

**Коефициентът на общата раждаемост<sup>1</sup> през 2010 г. е 10.0‰, а през предходните 2009 и 2008 г. той е бил съответно 10.7‰ и 10.2‰.**

Броят на живородените момчета (38 836) е с 2 159 по-голям от този на живородените момичета (36 677), или на 1 000 момчета се падат 944 момичета.

В градовете и селата живородените са съответно 57 077 и 18 436 деца. По-младата възрастова структура на населението в градовете и по-големият брой родилни контингенти определят и по-високата раждаемост на населението в тях - на 1 000 души от градското население се падат 10.6 живородени деца, а на 1 000 души от населението в селата - 8.6 живородени деца. През 2009 г. тези коефициенти са били съответно 11.2 и 9.3‰.

### 1. Коефициенти на раждаемост и естествен прираст на населението

Година	Раждаемост (на 1 000 души)	Естествен прираст (на 1 000 души)	Тотален коефициент на плодовитост
1990	12.1	-0.4	1.81
1995	8.6	-5.0	1.23
2001	8.6	-5.6	1.24
2005	9.2	-5.4	1.31
2006	9.6	-5.1	1.38
2007	9.8	-5.0	1.42
2008	10.2	-4.3	1.48
2009	10.7	-3.5	1.57
2010	10.0	-4.6	1.49

В териториален аспект най-висока е раждаемостта в областите Сливен - 12.4‰, София (столица) - 11.9‰, Варна - 11.5‰, Бургас - 10.7‰, Търговище - 10.5‰, и Кърджали - 10.4‰. С най-ниска раждаемост през 2010 г. се отличават областите Кюстендил и Видин, съответно 7.6 и 7.8‰.

<sup>1</sup> Брой живородени деца на 1 000 души от средногодишния брой на населението през годината.

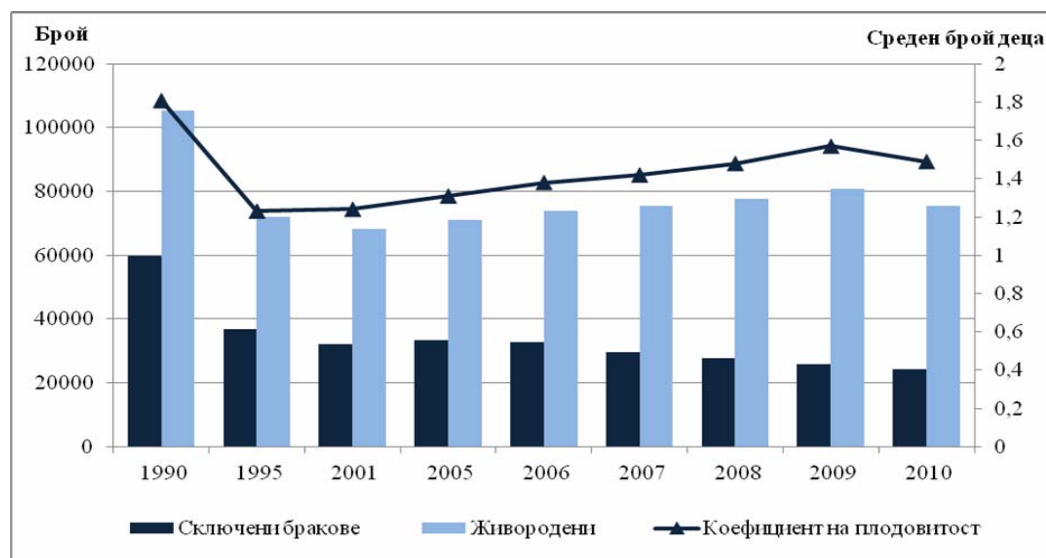


През последните пет години раждаемостта в България е на равнището на раждаемостта в редица европейски страни<sup>2</sup> като Гърция, Швейцария, Румъния, Малта и Унгария. С по-ниска раждаемост са Германия, Австрия, Италия, Португалия - под 10.0%. Най-високо равнище на раждаемост от европейските страни има в Ирландия (16.7%), Франция и Великобритания (12.8%).

**Коефициентът на раждаемост общо за Европейския съюз (27) е 10.7% по данни на Евростат за 2009 година.**

По-високото ниво на раждаемост през последните няколко години се дължи предимно на повишаването на плодовитостта на родилните контингенти, измерена чрез тоталния коефициент на плодовитост<sup>3</sup>. Докато през 2005 г. средният брой живородени деца от една жена е бил 1.31, то през 2008 г. той достига 1.48, през 2009 г. - 1.57, и през 2010 г. - 1.49 деца. **Тези стойности на плодовитостта през последните три години са най-високите след 1991 г., когато този коефициент е бил 1.65 деца.** Трябва да се има предвид, че броят на жените във фертилна възраст намалява и се увеличава тоталният коефициент на плодовитост, което означава, че увеличеният брой на ражданията се дължи основно на отложени раждания и на раждания на деца от по-висок ранг.

**Фиг. 1. Сключени бракове и живородени деца; коефициент на плодовитост**



**Тоталният коефициент на плодовитост общо за Европейския съюз (27) е 1.6 деца през 2008 година.**

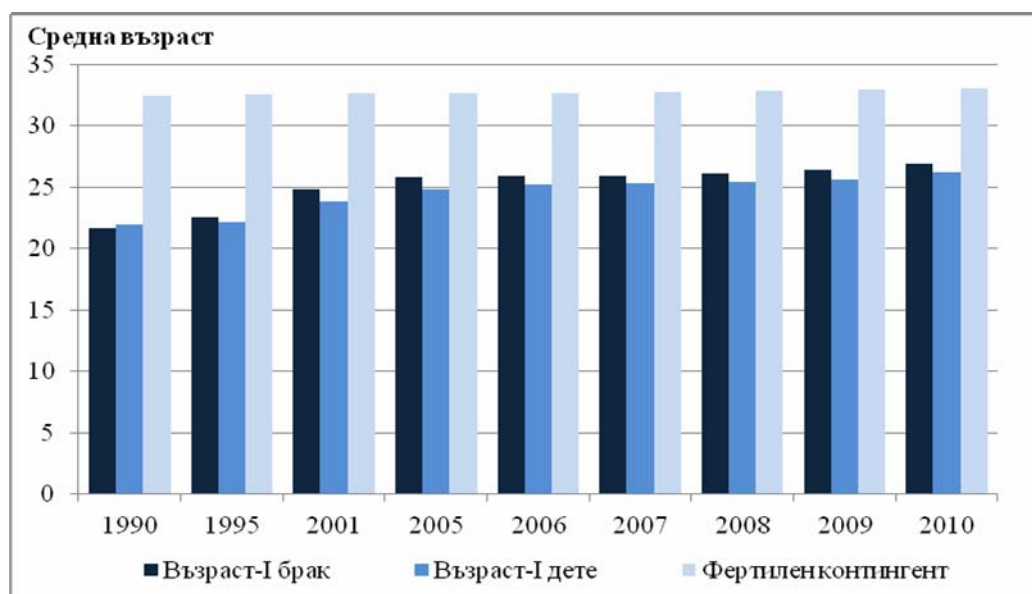
И през 2010 г. продължава тенденцията на увеличаване на средната възраст на жените при раждане на първо дете (26.2 години) и сключване на първи брак (26.9 години). През 1995 г. тя е била съответно 22.2 и 22.6 години, а през 2001 г. - 23.8 и 24.8 години.

<sup>2</sup> При международните сравнения данните за другите държави се отнасят за 2009 г.; източник: сайт на Евростат - <http://epp.eurostat.ec.europa.eu/>.

<sup>3</sup> Среден брой живородени деца, които би родила една жена през целия си фертилен период съобразно повъзrastовата плодовитост през отчетната година.



**Фиг. 2. Средна възраст на жените при сключване на първи брак, раждане на първо дете и на фертилните контингенти**



През 2010 г. са регистрирани най-голям брой многоплодни раждания от 1960 г. досега - **1 244 раждания**. При 1 191 от тях са родени по две, а при 53 - по три деца. Спрямо 2009 г. многоплодните раждания са с 24 повече.

От 1991 г. започна да се формира тенденция на увеличаване на абсолютния брой и относителния дял на извънбрачните раждания. Техният относителен дял непрекъснато нараства - от 18.5% през 1992 г. той достига 42.1% през 2001 и 53.4% през 2009 година. За 2010 г. броят на живородените извънбрачни деца е 40 850, или 54.1%.

Високата извънбрачна раждаемост е резултат от значителното нарастване на броя на съжителствата сред младите хора без юридически оформен брак.

За 68% от извънбрачните деца има данни за бащата, което означава че тези деца най-вероятно се отглеждат в семейна среда от родители, живеещи в съжителство без брак.

### Смъртност на населението

В общата смъртност на населението през 2010 г. се наблюдава увеличение спрямо предходната година. Броят на умрелите лица е 110 165 души и е с 2 097 по-голям от този през 2009 г., а коефициентът на обща смъртност<sup>4</sup> (14.6‰) се е увеличил с 0.4‰.

Смъртността продължава да бъде по-висока при мъжете (15.8‰) отколкото при жените (13.5‰) и в селата (20.7‰) в сравнение с градовете (12.2‰).

<sup>4</sup> Брой умрели лица на 1 000 души от средногодишния брой на населението през годината.



## 2. Коефициенти на обща, детска и преждевременна смъртност

Година	Обща смъртност - ‰	Детска смъртност - ‰	Преждевременна смъртност - ‰
1990	12.5	14.8	29.7
1995	13.6	14.8	28.3
2001	14.2	14.4	25.2
2005	14.6	10.4	24.6
2006	14.7	9.7	24.6
2007	14.8	9.2	24.1
2008	14.5	8.6	24.1
2009	14.2	9.0	24.4
2010	14.6	9.4	23.4

Сред всички административни области в страната с най-висока смъртност се отличават областите Видин (22.4‰), Монтана (20.5‰) и Враца (18.6‰), докато най-ниска стойност на този показател е регистрирана в областите Кърджали - 11.1‰, София (столица) - 11.8‰, и Благоевград - 12.0‰.

Все още равнището на общата смъртност на населението в България остава високо в сравнение с европейските страни. С най-ниска смъртност са Кипър и Ирландия - 6.5‰, и Люксембург, Малта, Нидерландия, Франция и Испания - под 9.0‰. За по-голямата част от страните на Европа нивото на смъртността е в границите между 9.0 и 10.4‰. Коефициентът на смъртност за Румъния, Естония, Унгария, Литва и Латвия е в границите между 12.0 и 13.3‰.

**Коефициентът на смъртност общо за Европейския съюз (27) е 9.7‰ по данни на Евростат за 2009 година.**

Намалява показателят за преждевременната смъртност<sup>5</sup>. През 2010 г. той е 23.4%. През предходни години този показател е бил по-висок - 28.3% през 1995, 25.2% през 2001 и 24.4% през 2009 година. **Преждевременната смъртност в България е два пъти по-висока сред мъжете - 30.9%, отколкото сред жените - 15.2%.** Равнището на високата смъртност у нас се поддържа основно от умиранията във възрастовите групи над 65 години.

**Общо за Европейския съюз (27) показателят за преждевременната смъртност е близо 22% през 2008 година.**

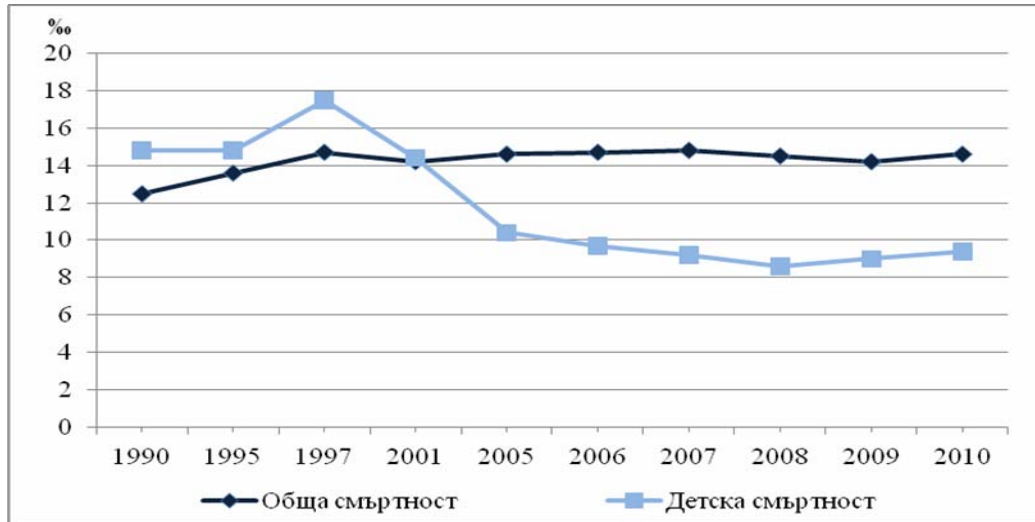
След 1997 г. започна да се формира трайна тенденция на намаляване на детската смъртност. През 2010 г. в страната са умрели 708 деца на възраст до една година. В сравнение с предходната година техният брой е по-малък с 21 деца. **Коефициентът на детска смъртност е 9.4‰<sup>6</sup>**, като е с 0.4‰ по-висок от този през 2009 г. поради по-малкия брой живородени деца. Достигнатото равнище на детската смъртност през последните четири години е най-ниското в демографското развитие на страната.

<sup>5</sup> Относителен дял на умрелите лица под 65-годишна възраст към общия брой на умрелите.

<sup>6</sup> Брой умрели деца на възраст под една година на 1 000 живородени деца.



**Фиг. 3. Коефициенти на обща и детска смъртност**

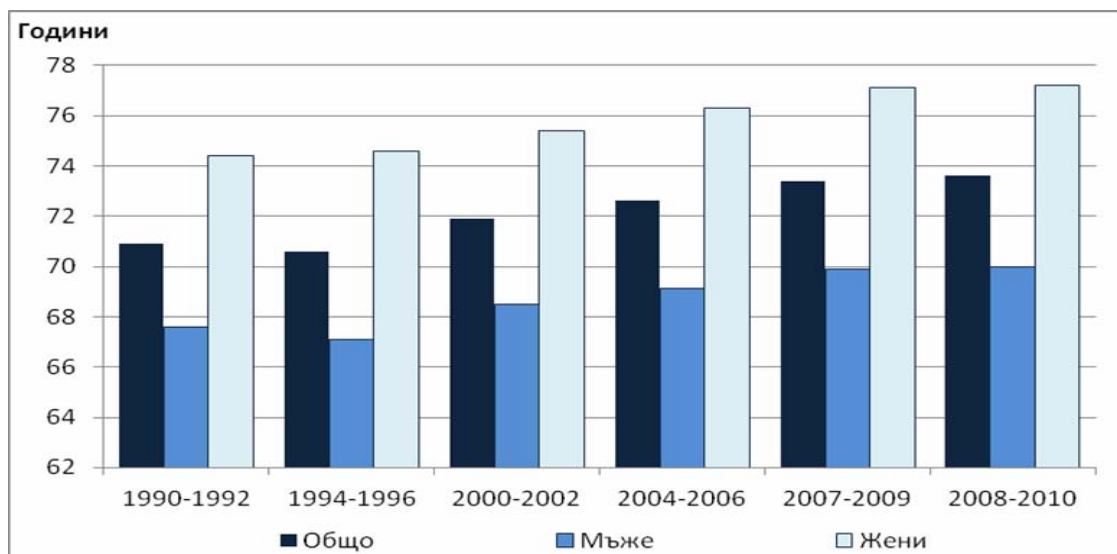


Независимо от положителната тенденция в намаляването на равнището на детската смъртност в страната тя продължава да е **по-висока от тази в европейските държави**. В повечето от страните в Европа коефициентът на детска смъртност е под 7.0‰, като най-ниска е детската смъртност в Словения - 2.4‰, Люксембург и Швеция - 2.5‰, Финландия - 2.6‰, и Чехия - 2.9‰. Само Румъния има по-висока стойност на показателя (10.1‰) от този в нашата страна.

**Коефициентът на детска смъртност общо за Европейския съюз (27) е 4.3‰ по данни на Евростат за 2009 година.**

За страната **средната продължителност на предстоящия живот при раждане за периода 2008 - 2010 г. е 73.6 години**, или е с 0.2 години по-висока от тази за периода 2007 - 2009 година. При мъжете тя е 70.0 години, а при жените е със седем години по-висока - 77.2 години.

**Фиг. 4. Средна продължителност на живота по пол и периоди**





Средната продължителност на живота на живеещите в градовете е 74.0 години, а на тези в селата - 72.3 години.

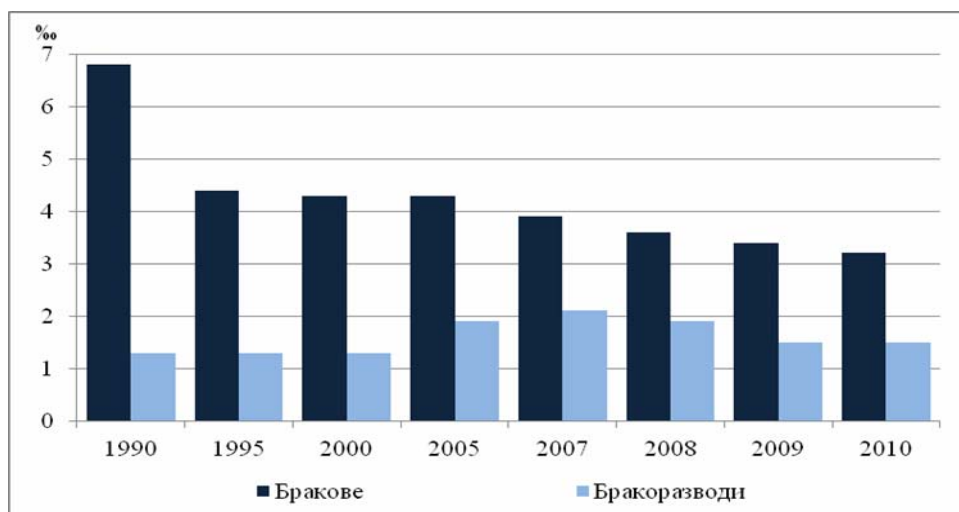
В някои от европейските страни като Латвия и Литва средната продължителност на живота **при мъжете** е по-ниска, а в Унгария, Румъния и Естония е приблизително равна на тази в България. В останалите страни показателят е с по-висока стойност и достига до 79 години. **При жените** средната продължителност на живота само в Румъния е близка до тази в нашата страна. В Литва, Латвия, Унгария, Словакия, Естония, Полша и Чехия средната продължителност на живота за жените е между 78 и 80 години. Във всички останали европейски страни средната продължителност на живота при жените е над 80 години, като във Франция, Испания и Швейцария тя е над 84 години.

Средната продължителност на живота общо за Европейския съюз (27) е 76.4 години за мъжете и 82.4 години за жените по данни на Евростат през 2008 година.

### Брачност и бракоразводност

През 2010 г. продължава да намалява броят на сключените бракове. През миналата година са регистрирани 24 286 юридически брака, които са с 1 637 по-малко от предходната година. От тях 79.3% (19 262) се отнасят за населението в градовете. В селата са сключени 5 024 брака. Намаляването на броя на сключените юридически бракове се дължи на все повече предпочитаното съвместно съжителство без документално оформен граждански брак сред младите хора.

Фиг. 5. Коефициенти на брачност и бракоразводност



Продължава да се повишава средната възраст при сключване на първи брак: при мъжете от 28.1 години през 2001 г. тя достига 29.6 години през 2009 г. и 30.0 години през 2010 г. Този показател за жените е съответно: през 2001 г. - 24.8 години, през 2009 г. - 26.4 години, и през 2010 г. - 26.9 години.

През 2010 г. броят на регистрираните бракоразводи е 11 012 и е с 650 по-малък от този през 2009 година. Близко 84% от бракоразводите се отнасят за населението в градовете. Най-голям е дялът на бракоразводите по взаимно съгласие - 64%, поради несходство в





характерите - 25%, а за около 6% причината е фактическа раздяла. По други причини са 5% от разводите.

За последните седем години средната продължителност на брака е около 14 години.

### Вътрешна и външна миграция на населението

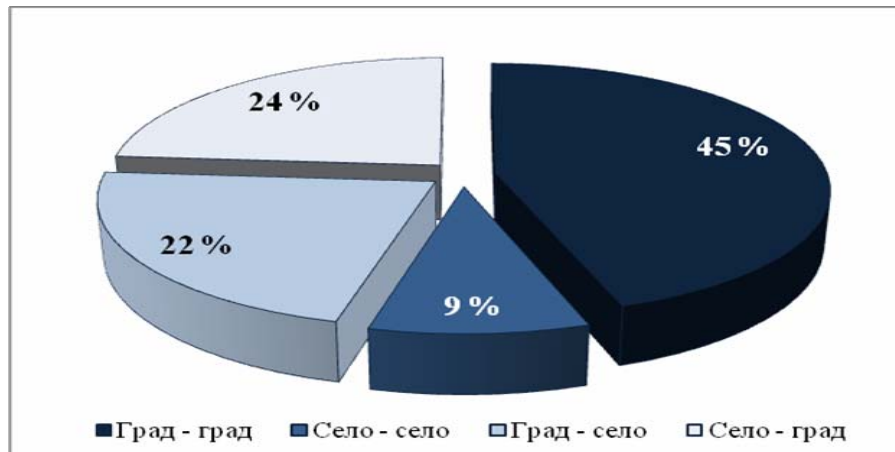
**През 2010 г. в преселванията между населените места в страната са участвали 151 694 души, които са с близо 16 хиляди повече в сравнение с предходната година.**

От всички, които са променили своето обичайно местоживееие вътре в страната, 48% са мъже и 52% - жени.

По отношение на възрастовата структура с най-голям относителен дял сред преселващите се вътре в страната са лицата във възрастовата група 20 - 39 години - 40%. Следващата по големина група е тази на лицата под 20 години - 25%. Значително по-малък е дялът на лицата във възрастовата група 40 -59 години - 18%, а на тези над 60 години е близо 17%.

Най-голямо териториално движение има по направлението „град - град“ (45%). Значително по-малки по брой и относителен дял са миграционните потоци по направлението „село - село“ (9%). Броят на преселилите се от селата в градовете (24%) е по-голям отколкото в обратното направление - „град - село“ (22%).

**Фиг. 6. Направление на вътрешната миграция**

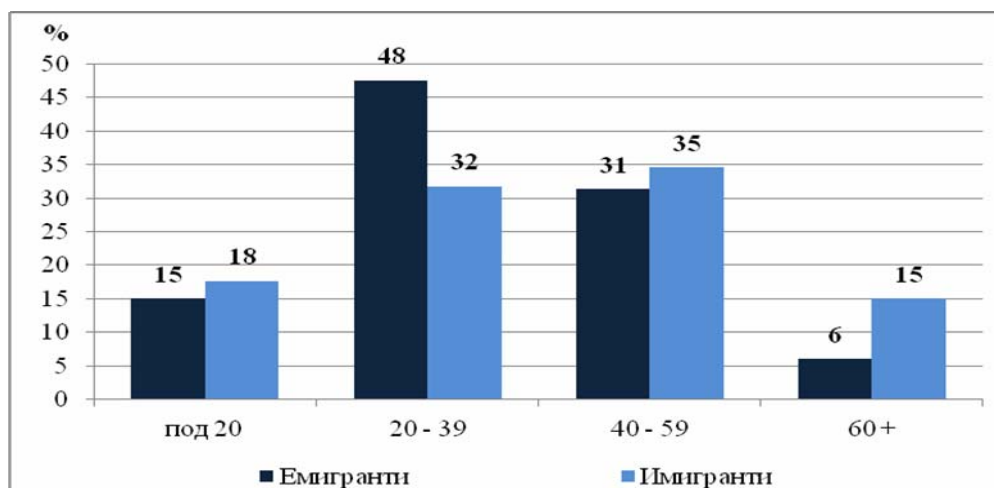


**През 2010 г. 27 708 лица са заявили промяна на своя настоящ адрес от страната в чужбина.** От тях близо 45% са мъже и 55% - жени. Близо 48% от емигрантите са на възраст 20 - 39 години. Във възрастовата група 40 - 59 години относителният дял на емигрантите е 31%. Най-младите емигранти (под 20 години) съставляват 15%, а тези на 60 и повече години - близо 6%.

Съгласно българското законодателство българските граждани, които живеят предимно в чужбина, заявяват настоящия си адрес в съответната държава, в която пребивават, чрез заявление за издаване (респ. преиздаване) на български документи за самоличност. В този смисъл обработените през 2010 г. съобщения за промяна на адреса от България в чужбина се отнасят до лица, които са напуснали страната и преди 2010 г., но срокът на валидност на техните документи е изтекъл през тази година, т.е. това са емигранти от страната.



**Фиг. 7. Структура на емигрантите и имигрантите по възраст**



Лицата, които са сменили адреса си от чужбина с настоящ адрес в България, или потокът на имиграцията, включва български граждани, завърнали се в страната, и граждани на други държави, получили разрешение за постоянно пребиваване в страната. **През 2010 г. 3 518 лица са заявили промяна на своето обичайно местоживееие от чужбина в България.** Относителният дял на мъжете е 54%, а на жените - 46%. Сред дошлите да живеят в страната близо 32% са във възрастовата група 20 - 39 години, а 35% са на възраст 40 - 59 години. Най-младите (под 20 години) съставляват 18%, а най-възрастните (на 60 и повече години) - 15%.

По данни от провежданото извадково наблюдение от НСИ на пътничопотока през границите на страната се установява, че за близо 59% от емигрантите напускането на страната е свързано с постоянна работа, за 20% - с продължаване на образованието, и за 13% причината е брак, преселване или друга.

За близо 16% от дошлите да живеят в страната преселването е свързано с тяхната постоянна работа. 12% идват с цел образование. Значително по-голям е относителният дял на тези, които идват в страната поради преселване, сключване на брак или друга причина - 67%.

### **Естествен и механичен прираст на населението**

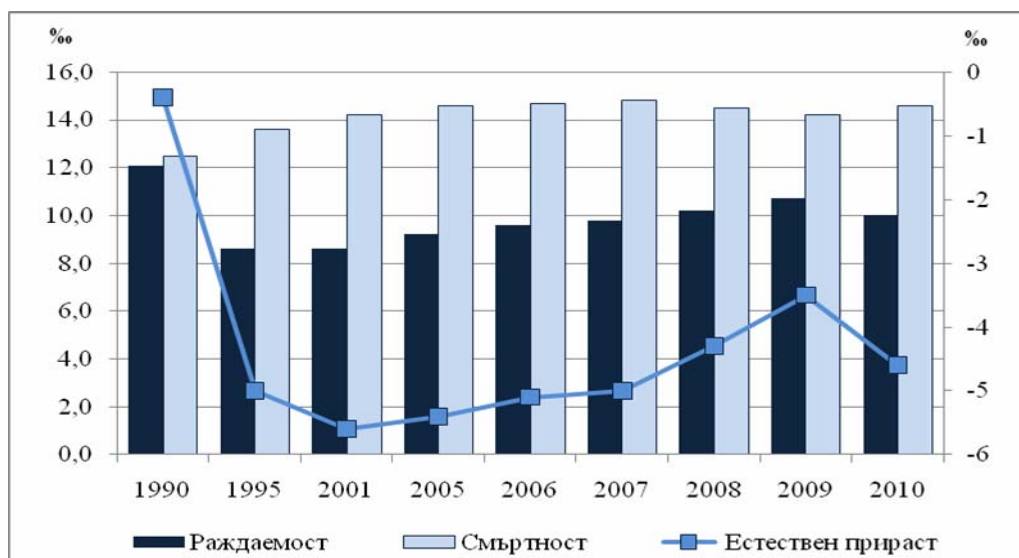
Разликата между ражданията и умираията представлява естественият прираст на населението. След 1990 г. демографското развитие на страната се характеризира с отрицателен естествен прираст на населението. **През 2010 г. естествения прираст е минус 34 652 души,** т.е. населението на страната е намаляло с 34 652 души.

Намалението на населението, измерено чрез коефициента на естествения прираст през 2010 г., е минус 4.6%<sup>7</sup> или се увеличава по абсолютна стойност с 1.1% в сравнение с намалението през 2009 г. - минус 3.5%. Коефициентът на естествен прираст продължава да е с много голяма отрицателна стойност в селата - минус 12.1%, докато в градовете е минус 1.6%, което означава, че негативните демографски тенденции в развитието на населението, са по-ясно изразени в селата.

<sup>7</sup> Разлика между броя на живородените и броя на умрелите на 1 000 души от средногодишния брой на населението.



**Фиг. 8. Раждаемост, смъртност и естествен прираст**



През 2010 г. само област София (столица) е с положителен естествен прираст (0.1‰).

С най-малки по стойности коефициенти на отрицателен естествен прираст (под минус 2.0‰) са областите Кърджали (-0.7‰), Варна (-1.1‰) и Благоевград (-1.7‰). С най-голямо намаление на населението вследствие на високия отрицателен естествен прираст са областите Видин, Монтана и Враца, в които той достига съответно минус 14.6, минус 12.2 и минус 10.3‰.



В Европа освен България с отрицателен естествен прираст на населението, но с по-ниски стойности са Австрия, Естония, Италия, Португалия, Румъния, Литва, Германия и Унгария - от минус 0.1‰ до минус 3.4‰. Всички останали европейски страни имат положителен естествен прираст. Със стойности от 0.9 до 1.5‰ са Гърция, Полша, Чехия, Дания, Словения и Словакия, а във Финландия, Швеция, Белгия, Испания, Нидерландия и Великобритания



коэффициентът е между 2.0 и 3.7%. Сравнително по-висок положителен естествен прираст има в Люксембург (4.0%), Франция (4.1%) и Кипър (5.5%). С най-висок естествен прираст е Ирландия (10.2%).

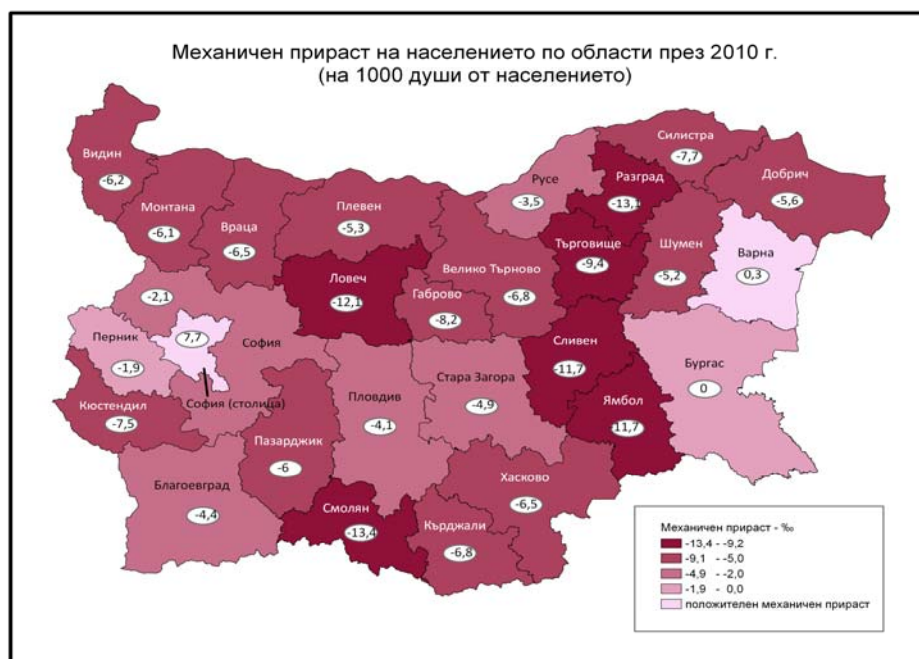
**Коефициентът на естествения прираст общо за Европейския съюз (27) е 1.0%.**

Върху броя и структурите на населението на страната съществено влияние оказва и механичният прираст от външната миграция (нетна миграция), който също е отрицателен - минус 24 190 души. Той се формира като разлика между броя на лицата, които са посочили настоящ адрес в чужбина (държава), и заявите за настоящ адрес в България. Намалението на населението в резултат на външната миграция, измерено чрез коефициента на нетна миграция, е 3.2%<sup>8</sup>.

**В резултат на вътрешната и външната миграция населението на градовете е намаляло с 17 463, а на селата - с 6 727 души.**

През 2010 г. само областите София (столица) и Варна имат положителен механичен прираст, съответно 7.7 и 0.3%.

С най-голямо намаление на населението в резултат на отрицателен механичен прираст са областите Смолян (-13.4%), Разград (-13.1%) и Ловеч (-12.1%). С най-малко намаление са областите Бургас (0.0%), Перник (-1.9%) и София-област (-2.1%).



Общият анализ на резултатите за развитието на демографските процеси показва, че все още основни проблеми за демографското развитие на страната са задържащото се високо ниво на смъртността и сравнително по-ниската средна продължителност на живота в сравнение с другите европейски страни, както и отрицателното външномиграционно салдо.

<sup>8</sup> Отношение на нетната миграция към средногодишното население през годината.