



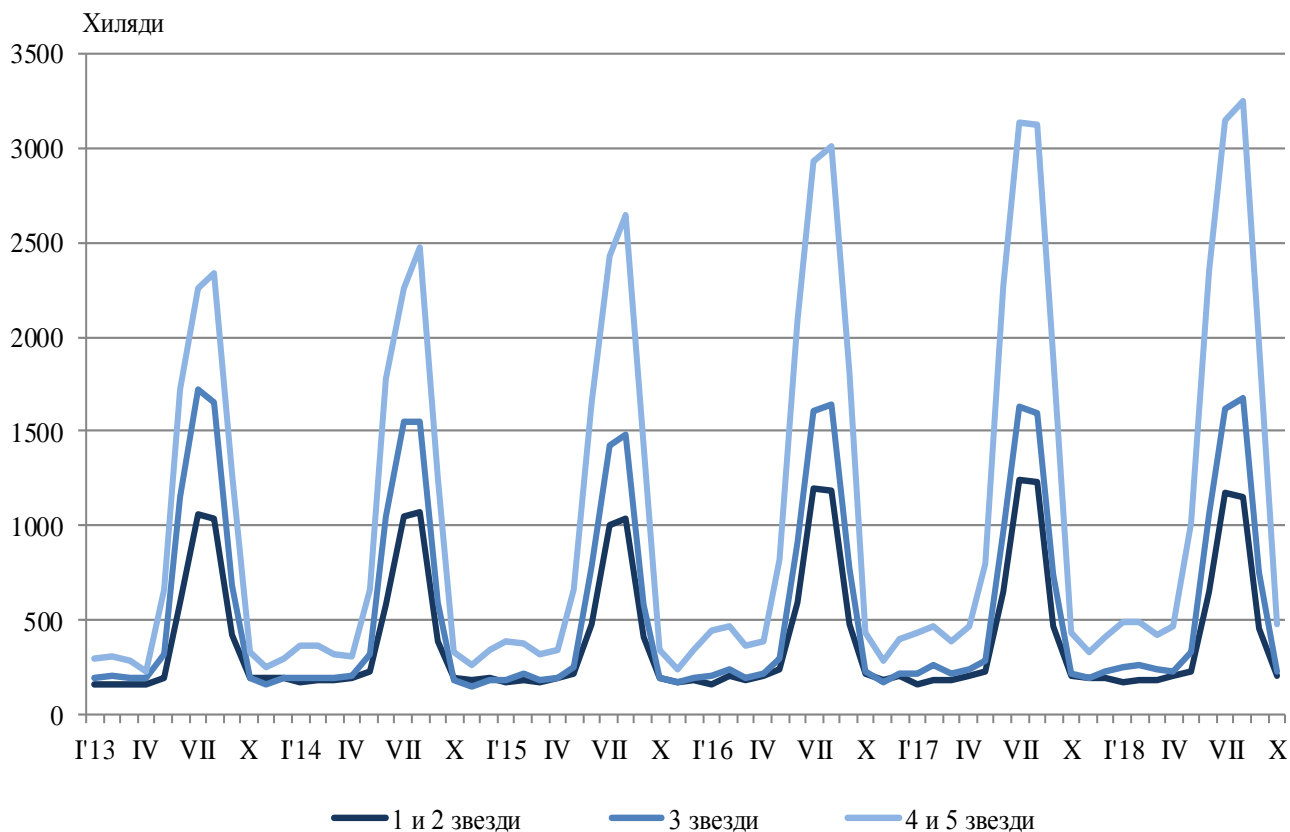
ДЕЙНОСТ НА МЕСТАТА ЗА НАСТАНЯВАНЕ ПРЕЗ ОКТОМВРИ 2018 ГОДИНА

През октомври 2018 г. в страната са функционирали 2 011 места за настаняване с над 10 легла - хотели, мотели, къмпинги, хижи и други места за краткосрочно настаняване (табл. 1 от приложението). Броят на стаите в тях е 72.4 хил., а на леглата - 152.5 хиляди. В сравнение с октомври 2017 г. общият брой на местата за настаняване, функционирали през периода, се увеличава с 2.7%, а леглата в тях намаляват с 1.2%.

Общият брой на нощувките във всички места за настаняване, регистрирани през октомври 2018 г., е 908.5 хил., или с 5.1% повече в сравнение със същия месец на предходната година, като най-голямо увеличение на нощувките (с 8.3%) се наблюдава в местата за настаняване с 4 и 5 звезди.

През октомври 2018 г. в хотелите с 4 и 5 звезди са реализирани 76.4% от общия брой нощувки на чужди граждани и 34.5% - на българи. В местата за настаняване с 3 звезди са осъществени 15.6% от нощувките на чужди граждани и 32.1% - на българи, докато в останалите места за настаняване (с 1 и 2 звезди) те са съответно 8.0 и 33.4%.

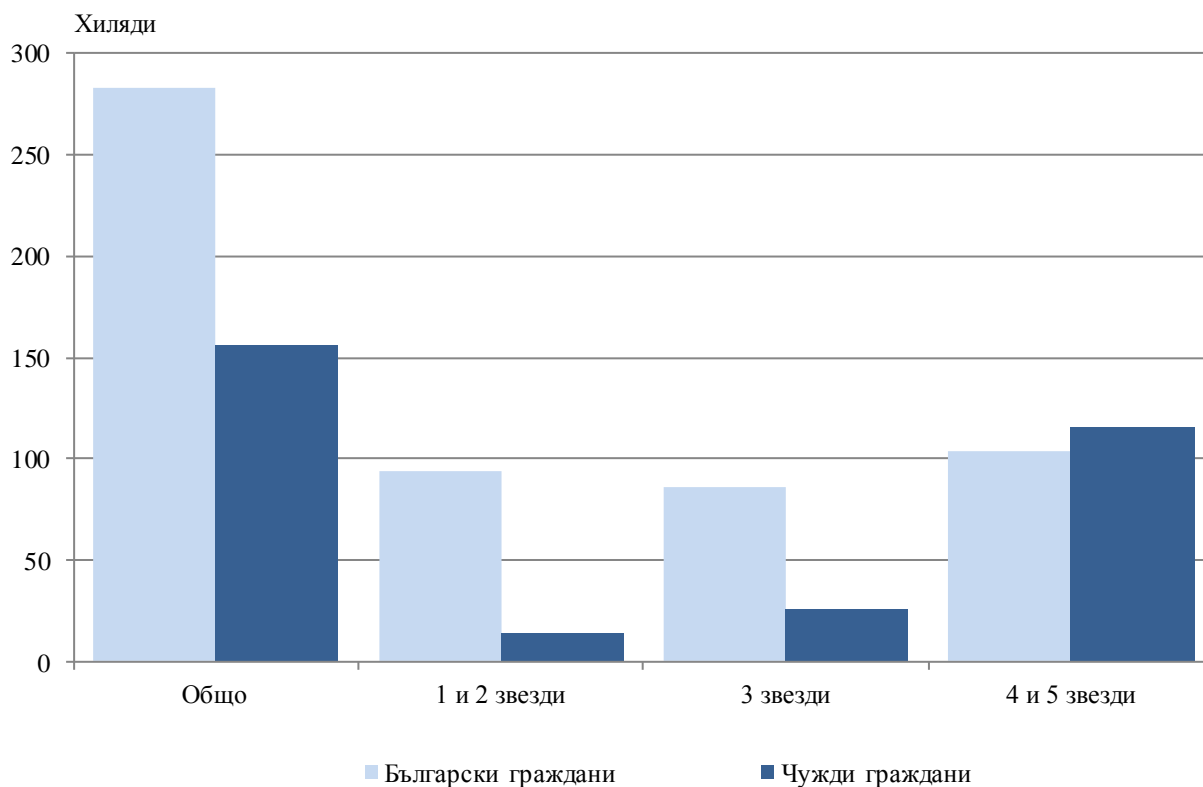
Фиг. 1. Реализирани нощувки по категории на местата за настаняване и месеци





Броят на пренощуващите лица в местата за настаняване през октомври 2018 г. се увеличава с 3.9% в сравнение със същия месец на 2017 г. и достига 438.8 хил., като е регистрирано увеличение с 4.0% при българите и с 3.9% при чужденците. Българските граждани, ношували в местата за настаняване през октомври 2018 г., са 283.2 хил. и са реализирали средно по 1.9 нощувки. Чуждите граждани са 155.6 хил. и са реализирали средно по 2.4 нощувки, като 74.2% от тях са ношували в хотели с 4 и 5 звезди.

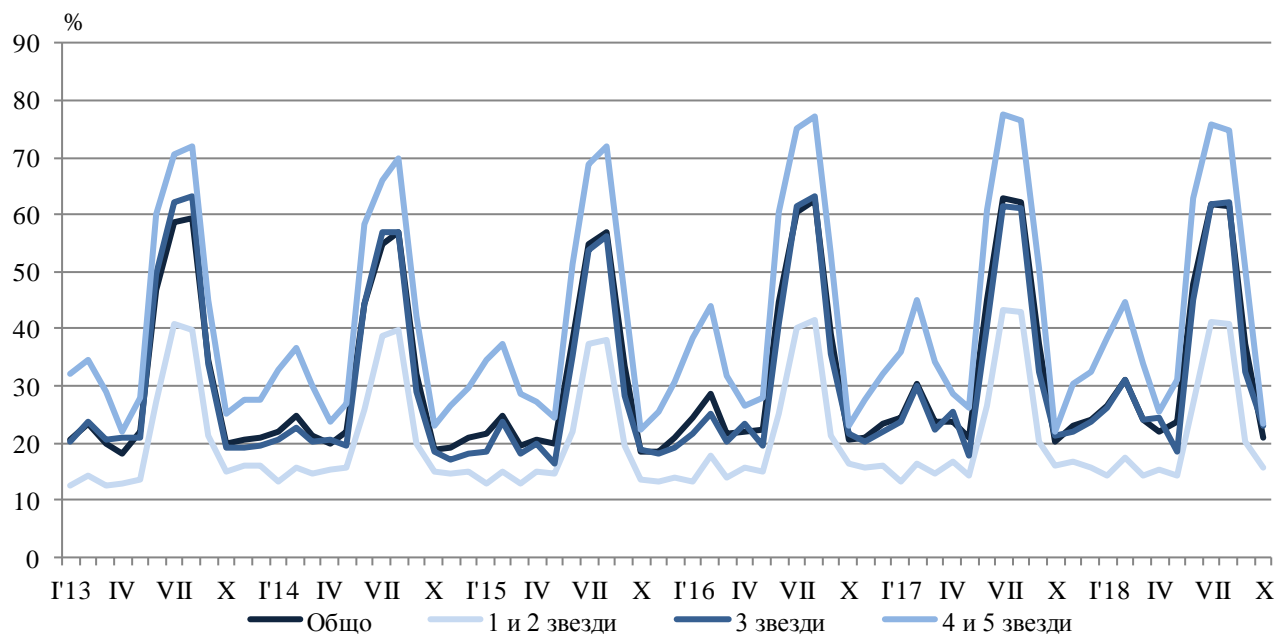
Фиг. 2. Пренощували лица по категории на местата за настаняване през октомври 2018 година



Общата заетост на леглата в местата за настаняване през октомври 2018 г. е 21.1%, като се увеличава с 1.1 процентни пункта в сравнение с октомври 2017 година. Най-висока е заетостта на леглата в хотелите с 4 и 5 звезди - 23.5%, следват местата за настаняване с 3 звезди - 23.2%, и с 1 и 2 звезди - 15.8%.

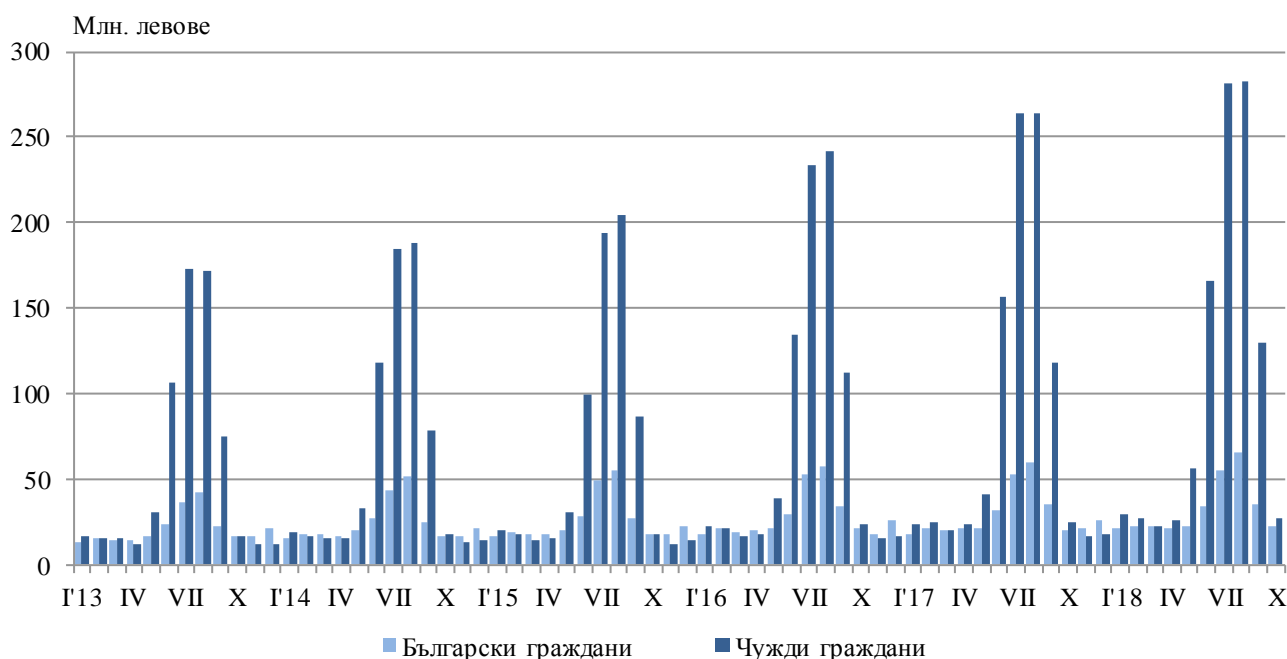


Фиг. 3. Заетост на леглата по категории на местата за настаняване и месеци



Приходите от нощувки през октомври 2018 г. достигат 49.9 млн. лв., или с 11.5% повече в сравнение с октомври 2017 година. Регистрирано е увеличение на приходите както от чужди граждани - с 12.9%, така и от български граждани - с 9.8%.

Фиг. 4. Приходи от нощувки в местата за настаняване по месеци





Методологични бележки

От 2012 г. статистическото изследване на **дейността на местата за настаняване** се провежда месечно в съответствие с Регламент № 692/2011 на Европейския парламент и на Съвета относно европейската статистика на туризма и Регламент № 1051/2011 на Европейската комисия за прилагане на Регламент № 692/2011 на Европейския парламент и на Съвета относно европейската статистика на туризма по отношение на структурата на отчетите за качеството и предаването на данните.

В наблюдението се включват категоризираните хотели, къмпинги и други места за краткосрочно настаняване с над 10 легла, функционирали през съответния отчетен период.

В показателя **други места за краткосрочно настаняване** са обхванати вилни и туристически селища, хостели, къщи за гости, бунгала, почивни домове, хижи, частни квартири и апартаменти и други места за краткосрочно настаняване.

Легладенонощия в експлоатация е максималният капацитет на разкритите легла за всеки ден от отчетния месец.

В **приходите от нощувки** в местата за настаняване са включени сумите, заплатени от гостите, без стойността на допълнителните услуги.



Приложение

Таблица 1

Дейност на местата за настаняване през октомври 2018 година¹

Области	Места за настаняване - бр.	Легла - бр.	Легладе-нонощия - бр.	Реализирани нощувки - бр.		Пренощували лица - бр.		Приходи от нощувки - хил. лв.	
				общо	в т.ч. от чужденци	общо	в т.ч. от чужденци	общо	в т.ч. от чужденци
Общо за страната	2011	152523	4310350	908454	380425	438763	155552	49971	27541
Благоевград	183	12932	374883	73184	24971	38015	10510	3325	1309
Бургас	121	24802	651704	82596	55863	26620	13415	4281	3086
Варна	189	30814	728525	113880	70106	39591	18082	6368	4157
Велико Търново	114	4790	148390	29371	7164	18879	5402	1194	377
Видин	25	814	24334	5284	1142	3349	652	201	45
Враца	26	889	27092	7161	1130	3273	410	217	48
Габрово	61	3273	95922	18753	1965	10432	880	586	96
Добрич	65	9437	285544	35360	19416	12945	5089	1981	1069
Кърджали	33	1067	33077	6906	1216	4243	722	250	65
Кюстендил	73	2815	86225	13008	1877	8058	1173	449	86
Ловеч	72	3727	109954	19294	778	10285	396	758	47
Монтана	25	1241	38391	6113	429	2961	186	180	21
Пазарджик	52	4321	130123	45849	5391	19325	1398	2073	306
Перник	12	483	14973	2819	579	1726	309	99	34
Плевен	24	1251	34550	6921	1352	4229	692	287	102
Пловдив	190	9416	290760	89604	25746	44733	11395	4280	1405
Разград	14	630	19530	4023	1002	2638	537	164	54
Русе	46	1952	58793	16774	4698	10102	2411	786	260
Силистра	12	504	15396	2479	473	1760	342	115	21
Сливен	55	1904	59024	8562	1859	4739	679	361	128
Смолян	239	8670	268248	28924	1865	15111	851	907	75
София	84	6838	203822	40108	6431	21261	2811	1623	290
София (столица)	125	12261	379824	188149	133223	107011	71853	17046	13772
Стара Загора	51	3580	104938	34089	4797	11742	1861	1322	363
Търговище	15	570	17656	3367	673	2058	332	162	37
Хасково	31	1403	43391	13314	4262	6132	1915	491	200
Шумен	53	1423	43733	8453	1309	5978	1017	323	61
Ямбол	21	716	21548	4109	708	1567	232	142	27

¹ Функционирали през съответния период.