



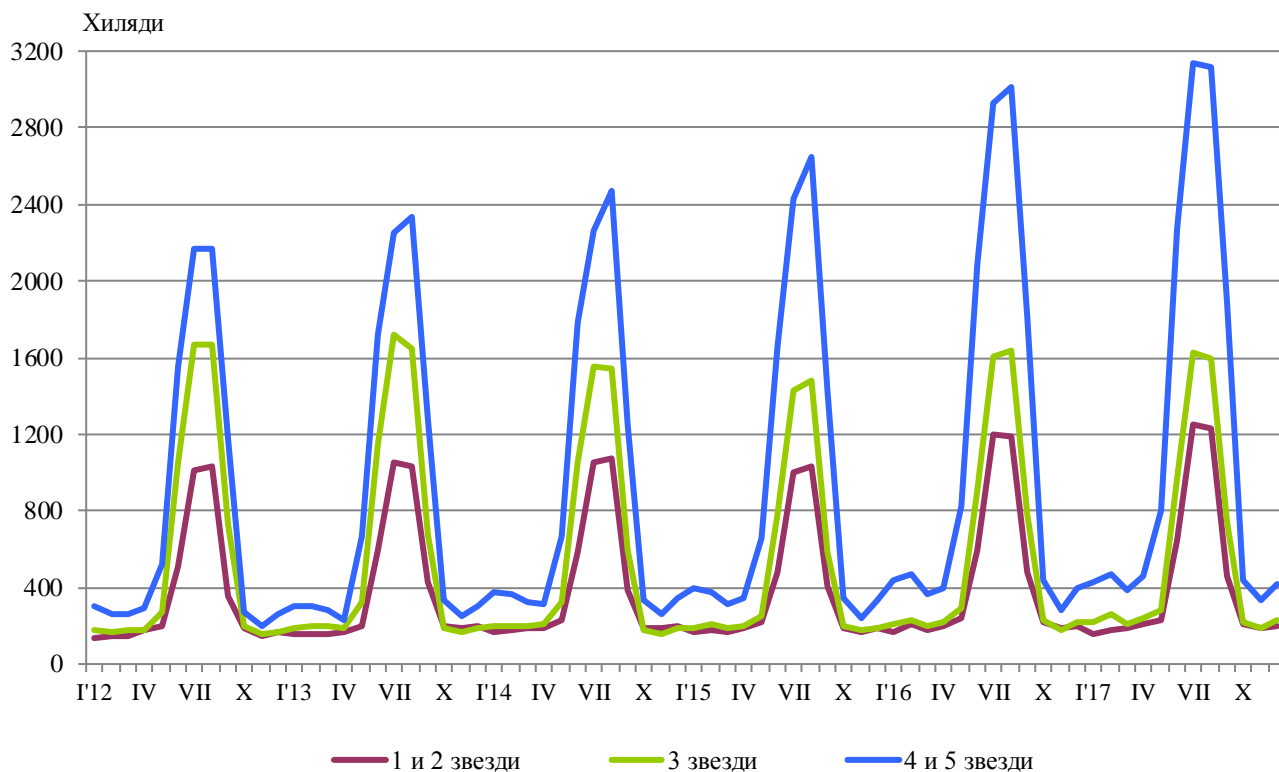
ДЕЙНОСТ НА МЕСТАТА ЗА НАСТАНЯВАНЕ ПРЕЗ ДЕКЕМВРИ 2017 ГОДИНА

През декември 2017 г. в страната са функционирали 1 946 места за настаняване с над 10 легла - хотели, мотели, къмпинги, хижи и други места за краткосрочно настаняване (табл. 1 от приложението). Броят на стаите в тях е 57.5 хил., а на леглата - 116.6 хиляди. В сравнение с декември 2016 г. общият брой на местата за настаняване, функционирали през периода, се увеличава с 0.4%, а на леглата в тях намалява с 0.1%.

Общият брой на нощувките във всички места за настаняване, регистрирани през декември 2017 г., е 833.3 хил., или с 3.1% повече в сравнение със същия месец на предходната година, като най-голямо увеличение на нощувките (с 6.8%) се наблюдава в местата за настаняване с 3 звезди.

През декември 2017 г. в хотелите с 4 и 5 звезди са реализирани 71.3% от общия брой нощувки на чужди граждани и 39.0% - на българи. В местата за настаняване с 3 звезди са осъществени 20.9% от нощувките на чужди граждани и 30.4% - на българи, докато в останалите места за настаняване (с 1 и 2 звезди) те са съответно 7.8 и 30.6%.

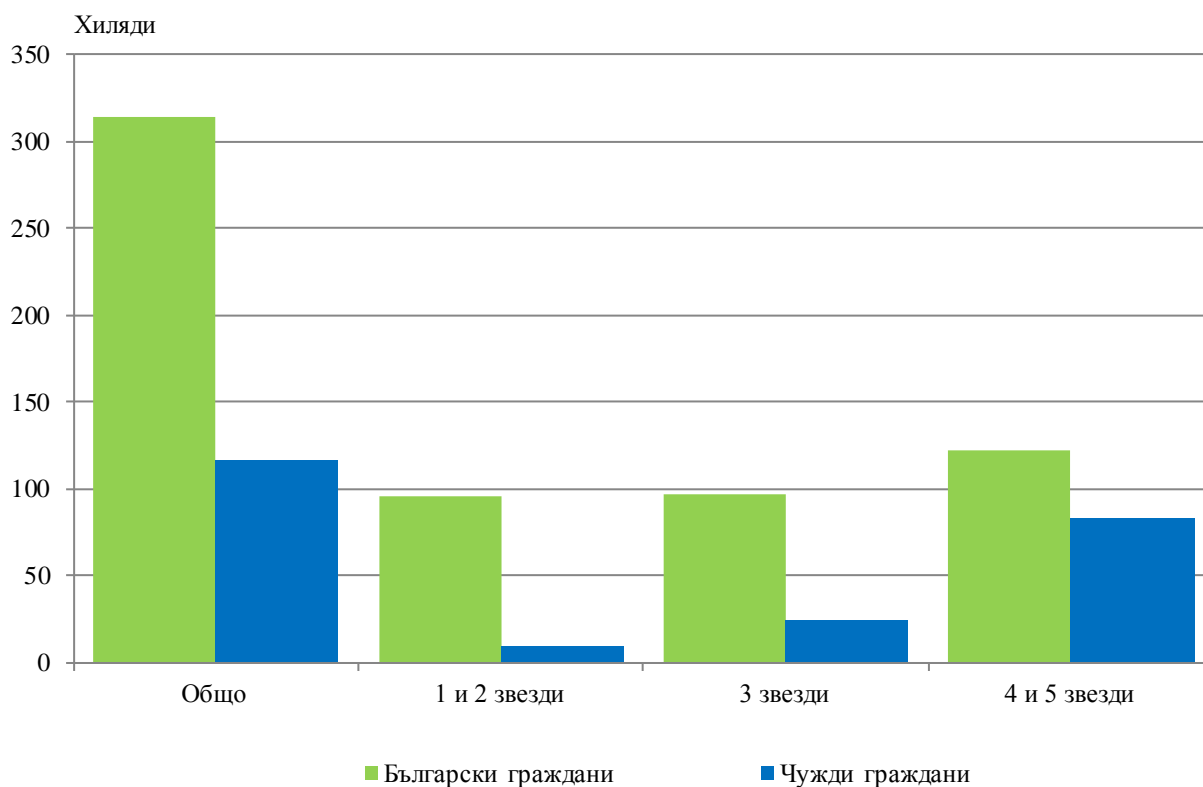
Фиг. 1. Реализирани нощувки по категории на местата за настаняване и месеци





Броят на пренощуващите лица в местата за настаняване през декември 2017 г. се увеличава с 2.7% в сравнение със същия месец на 2016 г. и достига 430.4 хил., като е регистрирано увеличение с 11.1% при чужденците и намаление с 0.1% при българите. Българските граждани, ношували в местата за настаняване през декември 2017 г., са 313.7 хил. и са реализирали средно по 1.8 нощувки. Чуждите граждани са 116.7 хил., като 71.3% са ношували в хотели с 4 и 5 звезди и са реализирали средно 2.3 нощувки.

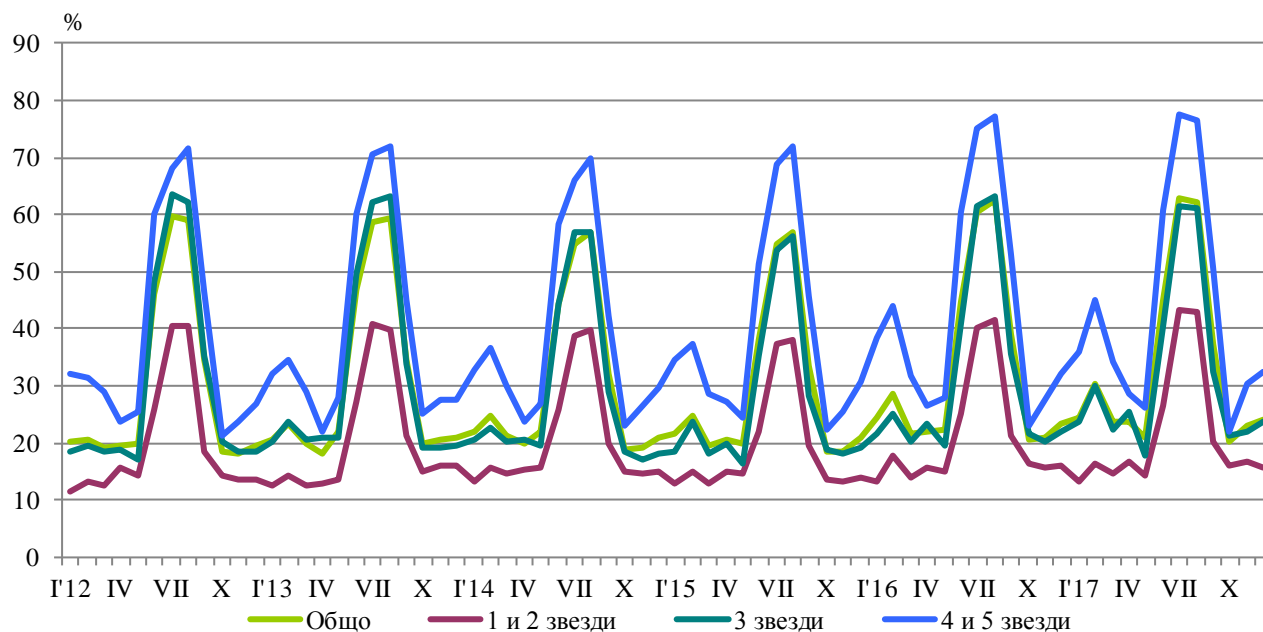
Фиг. 2. Пренощували лица по категории на местата за настаняване през декември 2017 година



Общата заетост на леглата в местата за настаняване през декември 2017 г. е 24.1%, като се увеличава с 0.8 процентни пункта в сравнение с декември 2016 година. Най-висока е заетостта на леглата в хотелите с 4 и 5 звезди - 32.3%, следват местата за настаняване с 3 звезди - 23.9%, и с 1 и 2 звезди - 15.7%.

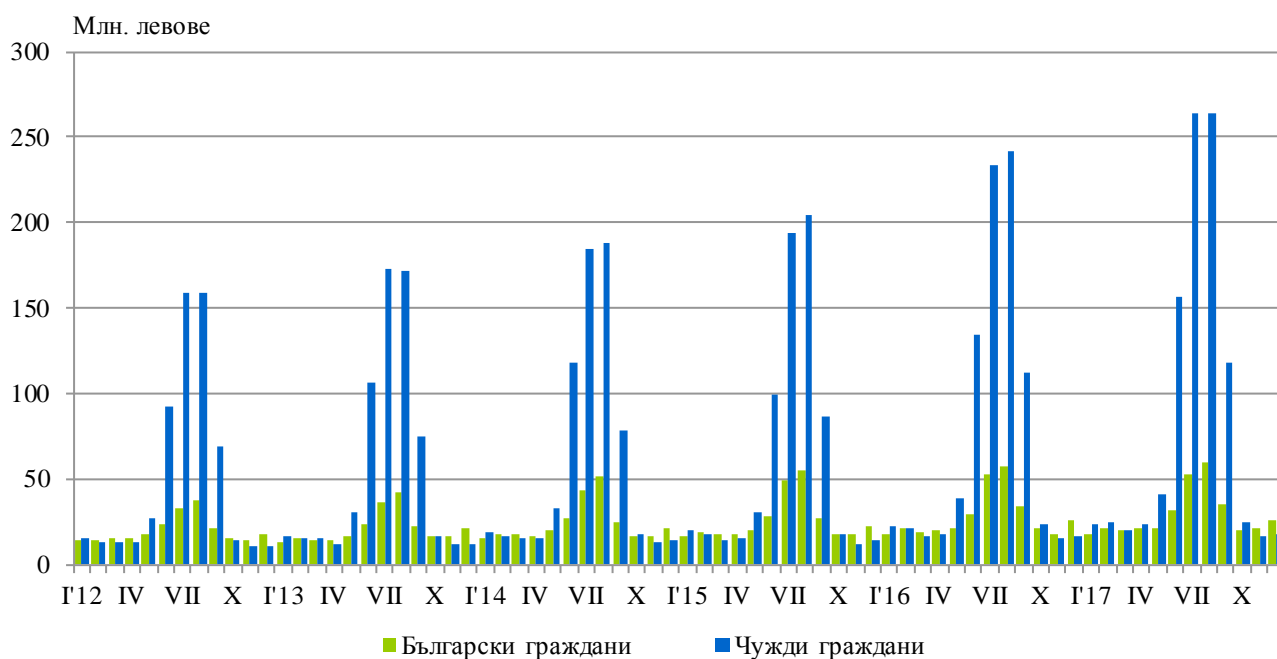


Фиг. 3. Заетост на леглата по категории на местата за настаняване и месеци



Приходите от нощувки през декември 2017 г. достигат 44.3 млн. лв., или с 6.6% повече в сравнение с декември 2016 година. Регистрирано е увеличение на приходите както от чужди граждани - с 11.9%, така и от български граждани - с 3.2%.

Фиг. 4. Приходи от нощувки в местата за настаняване по месеци





Методологични бележки

От 2012 г. статистическото изследване на **дейността на местата за настаняване** се провежда месечно в съответствие с Регламент № 692/2011 на Европейския парламент и на Съвета относно европейската статистика на туризма и Регламент № 1051/2011 на Европейската комисия за прилагане на Регламент № 692/2011 на Европейския парламент и на Съвета относно европейската статистика на туризма по отношение на структурата на отчетите за качеството и предаването на данните.

В наблюдението се включват категоризираните хотели, къмпинги и други места за краткосрочно настаняване с над 10 легла, функционирали през съответния отчетен период.

В показателя **други места за краткосрочно настаняване** са обхванати вилни и туристически селища, хостели, къщи за гости, бунгала, почивни домове, хижи, частни квартири и апартаменти и други места за краткосрочно настаняване.

Легладенонощия в експлоатация е максималният капацитет на разкритите легла за всеки ден от отчетния месец.

В **приходите от нощувки** в местата за настаняване са включени сумите, заплатени от гостите, без стойността на допълнителните услуги.



Приложение

Таблица 1

Дейност на местата за настаняване през декември 2017 година¹

Области	Места за настаняване - бр.	Легла - бр.	Легладе-нонощия - бр.	Реализирани нощувки - бр.		Пренощували лица - бр.		Приходи от нощувки - хил. лв.	
				общо	в т.ч. от чужденци	общо	в т.ч. чужденци	общо	в т.ч. от чужденци
Общо за страната	1946	116586	3459206	833282	268129	430357	116656	44288	18196
Благоевград	231	16461	486035	154061	78933	67491	28745	7940	4472
Бургас	71	5904	163991	26227	5179	13399	2042	1324	346
Варна	143	14115	418905	55249	20479	28552	7931	2981	1283
Велико Търново	104	4598	142102	24180	3571	14686	1943	1061	203
Видин	27	820	23324	3109	749	2073	281	115	34
Враца	24	857	26025	5985	943	3311	301	161	34
Габрово	59	3112	90794	15549	1283	8283	421	613	85
Добрич	42	4082	124278	10975	3272	6599	1659	710	213
Кърджали	30	1049	29994	5302	1070	3568	577	198	48
Кюстендил	68	2786	86311	13380	1022	8186	577	484	52
Ловеч	74	3995	118054	22551	509	14002	251	931	28
Монтана	23	1104	34064	4100	216	2595	123	141	11
Пазарджик	54	4372	132514	49412	2855	21204	917	2755	200
Перник	11	467	14477	2312	288	1080	121	70	16
Плевен	23	1215	33612	5575	994	3257	472	245	67
Пловдив	173	8711	269666	71150	12324	40441	6137	3428	695
Разград	13	594	18414	2427	290	1764	184	92	14
Русе	38	1660	48720	9360	2723	5719	1241	578	210
Силистра	11	487	15027	1690	303	1130	129	67	13
Сливен	54	1806	55193	6172	649	3903	330	246	41
Смолян	273	11276	304306	78313	10114	32668	2944	3472	560
София	103	8033	242410	73136	18214	35470	5507	3961	1293
София (столица)	122	11585	359037	148322	95440	87806	50501	10801	7888
Стара Загора	49	3388	99154	23132	2047	10181	851	986	127
Търговище	17	612	18448	3369	531	2265	253	153	32
Хасково	30	1291	39919	9890	2718	6018	1683	428	133
Шумен	58	1490	43601	5372	597	3411	307	210	37
Ямбол	21	716	20831	2982	816	1295	228	137	61

¹ Функционирали през съответния период.