



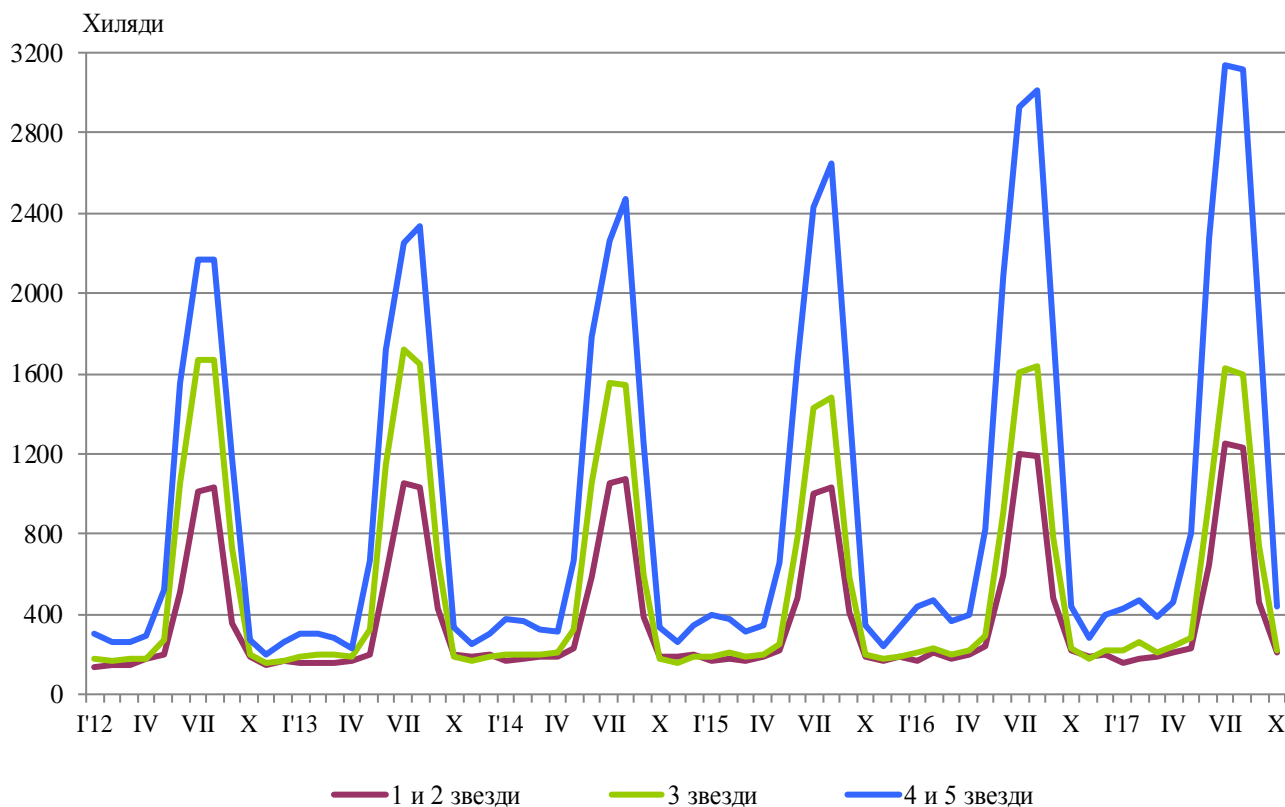
ДЕЙНОСТ НА МЕСТАТА ЗА НАСТАНЯВАНЕ ПРЕЗ ОКТОМВРИ 2017 ГОДИНА

През октомври 2017 г. в страната са функционирали 1 959 места за настаняване с над 10 легла - хотели, мотели, къмпинги, хижи и други места за краткосрочно настаняване (табл. 1 от приложението). Броят на стаите в тях е 73.0 хил., а на леглата - 154.5 хиляди. В сравнение с октомври 2016 г. общият брой на местата за настаняване, функционирали през периода, намалява с 3.1%, а на леглата в тях - с 3.6%.

Общият брой на нощувките във всички места за настаняване, регистрирани през октомври 2017 г., е 864.7 хил., или с 1.9% по-малко в сравнение със същия месец на предходната година, като най-голямо намаление на нощувките (с 6.3%) се наблюдава в местата за настаняване с 1 и 2 звезди.

През октомври 2017 г. в хотелите с 4 и 5 звезди са реализирани 72.1% от общия брой нощувки на чужди граждани и 35.3% - на българи. В местата за настаняване с 3 звезди са осъществени 19.5% от нощувките на чужди граждани и 30.0% - на българи, докато в останалите места за настаняване (с 1 и 2 звезди) те са съответно 8.4 и 34.7%.

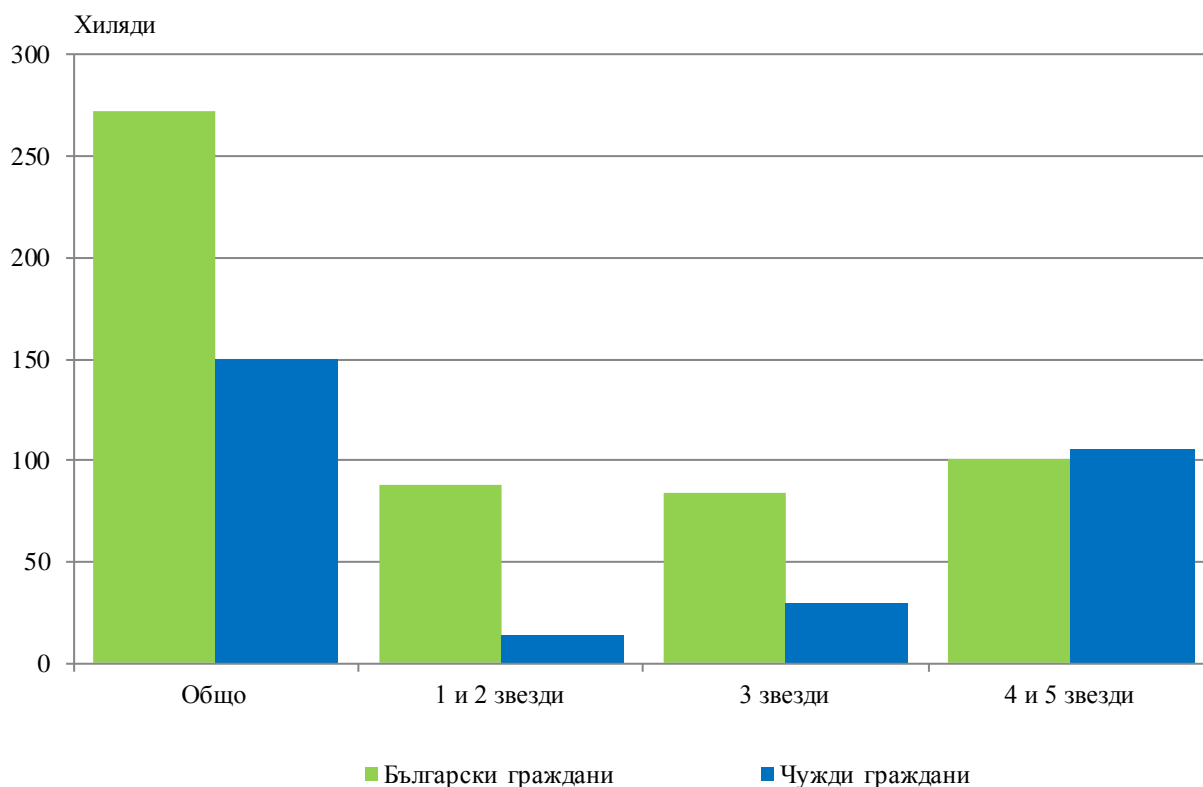
Фиг. 1. Реализирани нощувки по категории на местата за настаняване и месеци





Броят на пренощуващите лица в местата за настаняване през октомври 2017 г. намалява с 4.0% в сравнение със същия месец на 2016 г. и достига 422.2 хил., като е регистрирано намаление с 5.1% при българите и с 2.1% при чужденците. Българските граждани, нощували в местата за настаняване през октомври 2017 г., са 272.4 хил. и са реализирали средно по 1.9 нощувки. Чуждите граждани са 149.8 хил., като 70.3% са нощували в хотели с 4 и 5 звезди и са реализирали средно 2.4 нощувки.

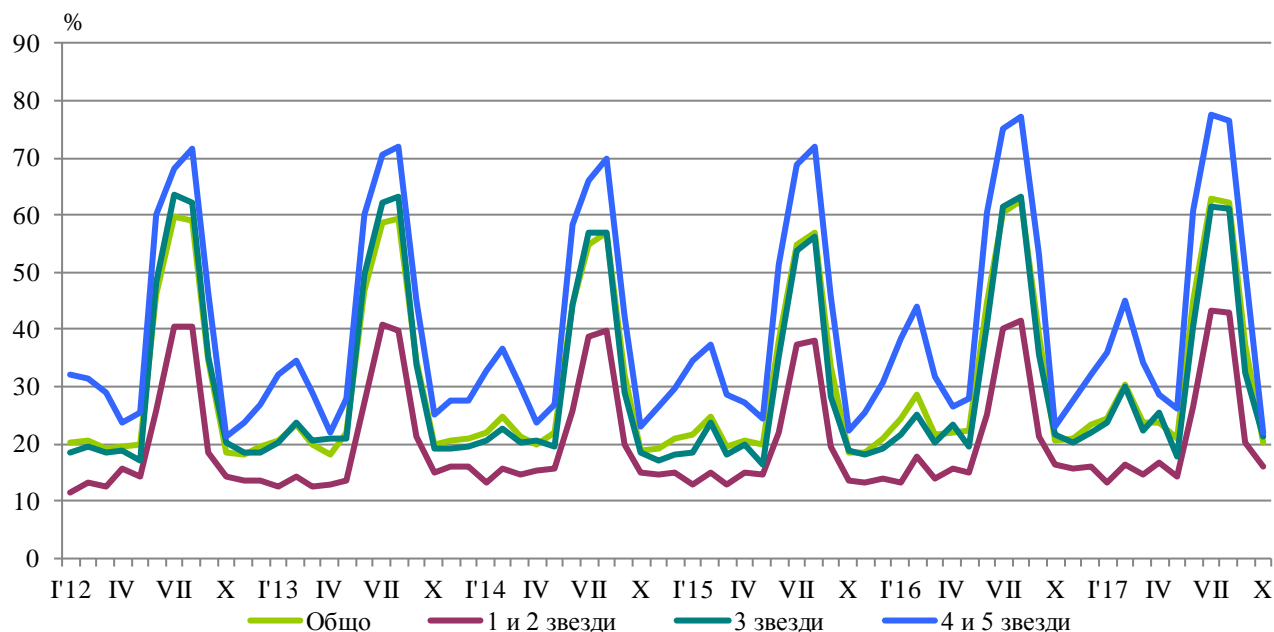
Фиг. 2. Пренощували лица по категории на местата за настаняване през октомври 2017 година



Общата заетост на леглата в местата за настаняване през октомври 2017 г. е 20.0%, като намалява с 0.6 процентни пункта в сравнение с октомври 2016 година. Най-висока е заетостта на леглата в хотелите с 4 и 5 звезди - 22.0%, следват местата за настаняване с 3 звезди - 21.2%, и с 1 и 2 звезди - 16.1%.

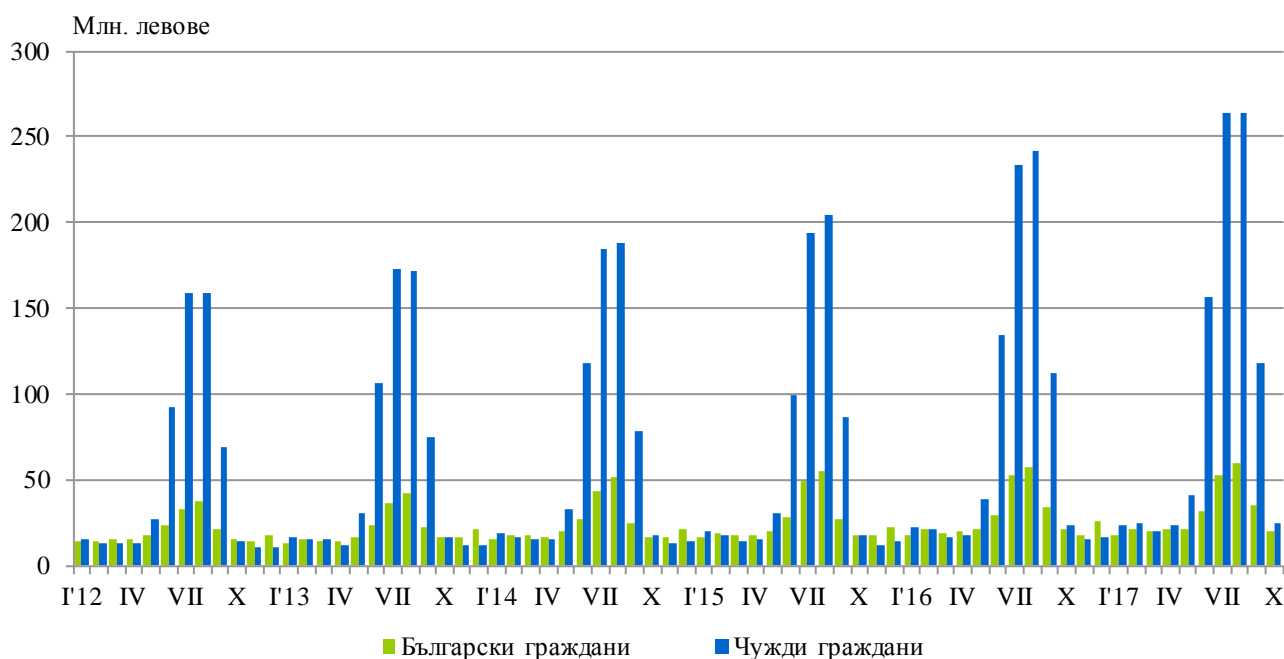


Фиг. 3. Заетост на леглата по категории на местата за настаняване и месеци



Приходите от нощувки през октомври 2017 г. достигат 44.8 млн. лв., или с 0.8% повече в сравнение с октомври 2016 година. Регистрирано е увеличение на приходите от чужди граждани - с 3.9%, докато тези от български граждани намаляват с 2.6%.

Фиг. 4. Приходи от нощувки в местата за настаняване по месеци





Методологични бележки

От 2012 г. статистическото изследване на **дейността на местата за настаняване** се провежда месечно в съответствие с Регламент № 692/2011 на Европейския парламент и на Съвета относно европейската статистика на туризма и Регламент № 1051/2011 на Европейската комисия за прилагане на Регламент № 692/2011 на Европейския парламент и на Съвета относно европейската статистика на туризма по отношение на структурата на отчетите за качеството и предаването на данните.

В наблюдението се включват категоризираните хотели, къмпинги и други места за краткосрочно настаняване с над 10 легла, функционирали през съответния отчетен период.

В показателя **други места за краткосрочно настаняване** са обхванати вилни и туристически селища, хостели, къщи за гости, бунгала, почивни домове, хижи, частни квартири и апартаменти и други места за краткосрочно настаняване.

Легладенонощия в експлоатация е максималният капацитет на разкритите легла за всеки ден от отчетния месец.

В **приходите от нощувки** в местата за настаняване са включени сумите, заплатени от гостите, без стойността на допълнителните услуги.



Приложение

Таблица 1

Дейност на местата за настаняване през октомври 2017 година¹

Области	Места за настаняване - бр.	Легла - бр.	Легладе-нонощия - бр.	Реализирани ношувки - бр.		Пренощували лица - бр.		Приходи от ношувки - хил. лв.	
				общо	в т.ч. от чужденци	общо	в т.ч. чужденци	общо	в т.ч. от чужденци
Общо за страната	1959	154450	4315241	864659	357318	422165	149751	44805	24386
Благоевград	188	12644	371128	74983	24067	39312	10867	3323	1281
Бургас	115	27369	705075	72951	40205	26286	10364	3853	2418
Варна	185	32493	749425	104675	59551	38523	16384	5313	3361
Велико Търново	109	4859	150514	26302	6750	16596	4869	1084	384
Видин	24	785	21132	5799	1647	3579	610	221	72
Враца	27	899	26769	8973	2785	3414	610	267	107
Габрово	58	3173	91935	16050	2283	9281	889	548	116
Добрич	56	8611	259784	31142	19236	10974	4852	1450	932
Кърджали	32	974	29084	7126	1500	4321	857	235	66
Кюстендил	68	2857	88567	11721	1931	7227	1152	457	113
Ловеч	73	3955	117572	19255	1224	9877	596	678	66
Монтана	25	1151	35425	4520	343	2731	173	156	19
Пазарджик	56	4468	134324	41525	4879	17616	1408	1959	279
Перник	13	503	15593	2686	428	1225	220	80	22
Плевен	24	1225	34545	7619	1821	4148	803	345	141
Пловдив	176	8998	277993	90051	30062	42832	11494	3881	1444
Разград	13	594	18414	2934	666	1870	365	113	34
Русе	39	1691	50800	14245	4547	8381	2053	721	280
Силистра	12	509	15709	2187	568	1309	276	98	26
Сливен	52	1863	57729	6604	1046	4027	473	261	66
Смолян	216	7910	244412	27428	2137	15583	1107	861	95
София	97	7337	218783	36215	4602	20018	2276	1420	212
София (столица)	121	11864	367568	186895	132276	106181	71974	15119	12138
Стара Загора	53	3456	102327	34827	6421	11812	1994	1301	389
Търговище	16	644	19964	3515	650	2270	309	165	37
Хасково	30	1261	38989	12298	3326	6523	1881	465	179
Шумен	57	1602	49652	7937	873	4609	534	262	40
Ямбол	24	755	22029	4196	1494	1640	361	169	69

¹ Функционирали през съответния период.