



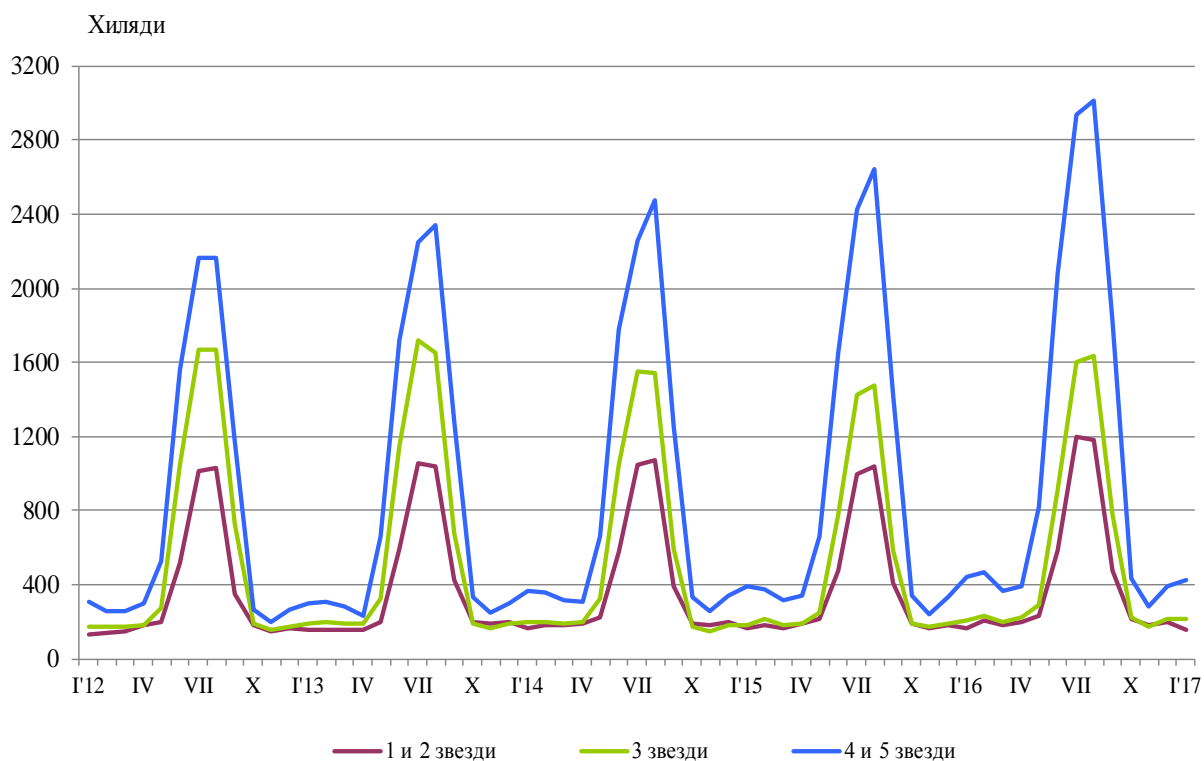
ДЕЙНОСТ НА МЕСТАТА ЗА НАСТАНЯВАНЕ ПРЕЗ ЯНУАРИ 2017 ГОДИНА

През януари 2017 г. в страната са функционирали 1 797 места за настаняване с над 10 легла - хотели, мотели, къмпинги, хижи и други места за краткосрочно настаняване (табл. 1 от приложението). Броят на стаите в тях е 54.5 хил., а на леглата - 109.5 хиляди. В сравнение с януари 2016 г. общият брой на местата за настаняване, функционирали през периода, намалява с 1.8%, а на леглата в тях - с 1.7%.

Общият брой на нощувките във всички места за настаняване, регистрирани през януари 2017 г., е 802.0 хил., или с 1.2% по-малко в сравнение със същия месец на предходната година, като най-голямо намаление на нощувките (с 3.9%) се наблюдава в местата за настаняване с 1 и 2 звезди.

През януари 2017 г. в хотелите с 4 и 5 звезди са реализирани 71.1% от общия брой нощувки на чужди граждани и 36.1% - на българи. В местата за настаняване с 3 звезди са осъществени 21.4% от нощувките на чужди граждани и 33.0% - на българи, докато в останалите места за настаняване (с 1 и 2 звезди) те са съответно 7.5 и 30.9%.

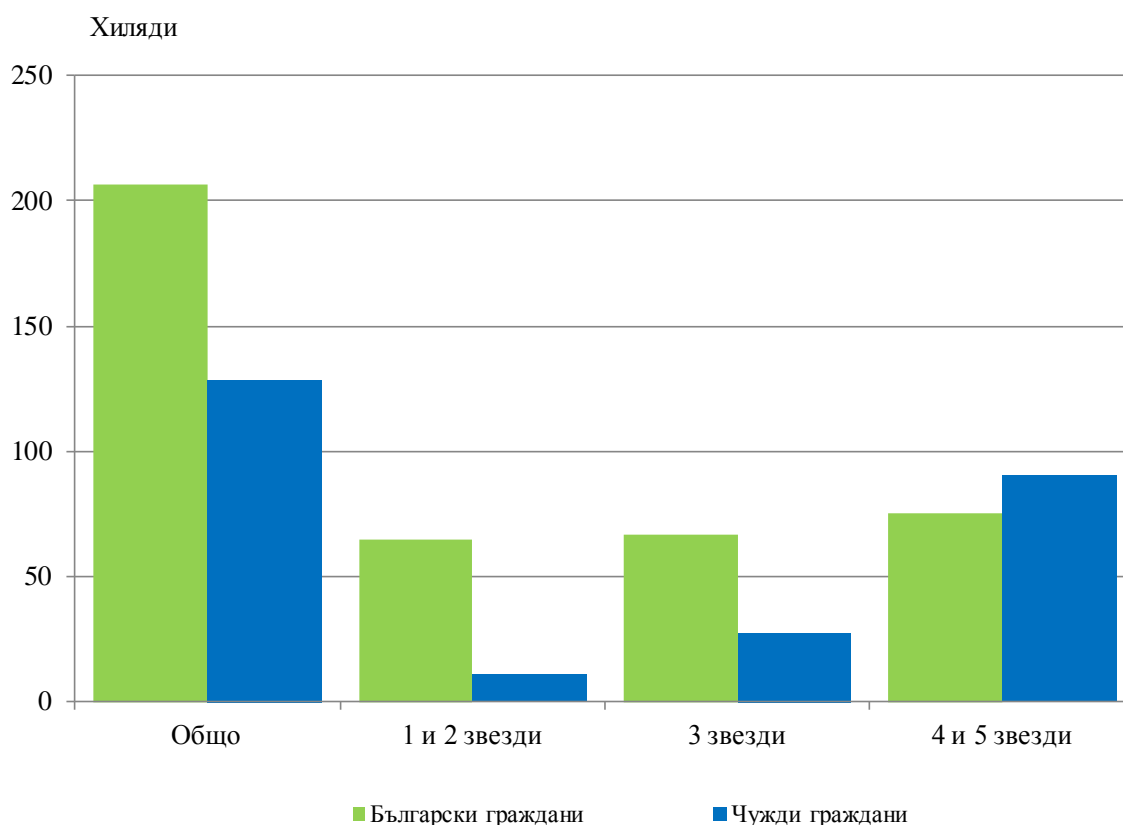
Фиг. 1. Реализирани нощувки по категории на местата за настаняване и месеци





Пренощувалите лица в местата за настаняване през януари 2017 г. намаляват с 2.4% в сравнение със същия месец на 2016 г. и достигат 334.6 хиляди. От всички пренощували лица 61.7% са българи, като по-голямата част от тях (63.6%) са нощували в места за настаняване с 1 и 2 или 3 звезди и са реализирали средно по 2.0 нощувки. Пренощувалите чужденци са 128.1 хил., като 70.3% от тях са нощували в хотели с 4 и 5 звезди и са реализирали средно по 3.1 нощувки.

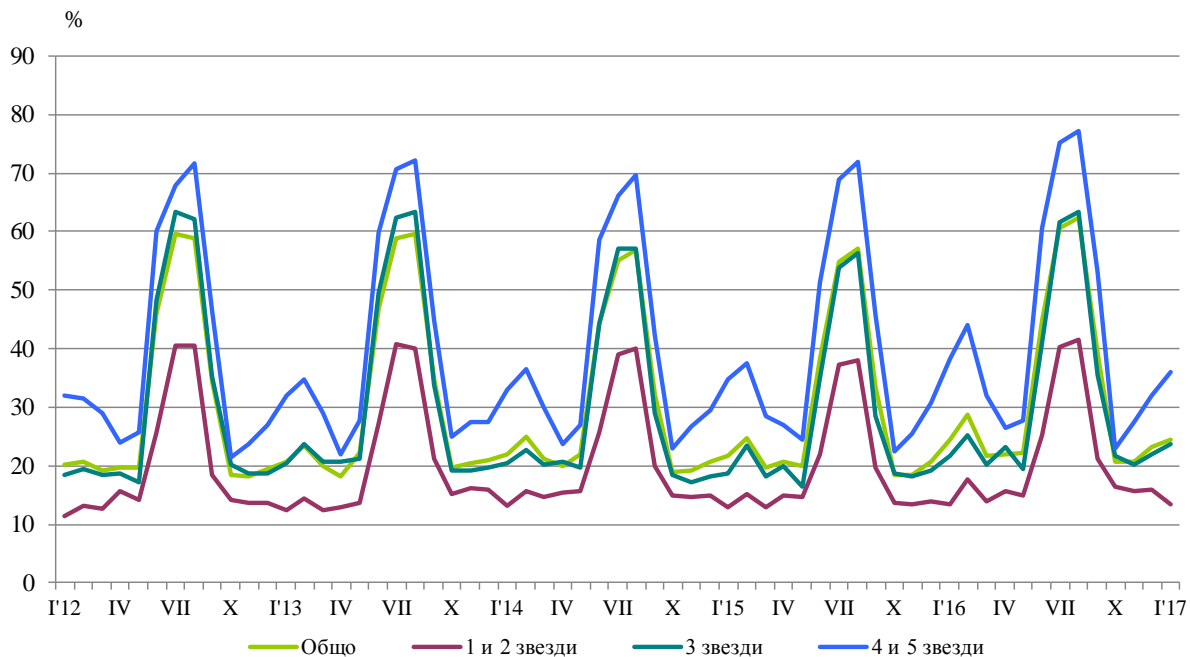
Фиг. 2. Пренощували лица по категории на местата за настаняване през януари 2017 година



Общата заетост на леглата в местата за настаняване през януари 2017 г. е 24.5% и остава приблизително на равнището от януари 2016 година. Най-висока е заетостта на леглата в хотелите с 4 и 5 звезди - 36.1%, следвани от местата за настаняване с 3 звезди - 23.6%, и с 1 и 2 звезди - 13.3%.

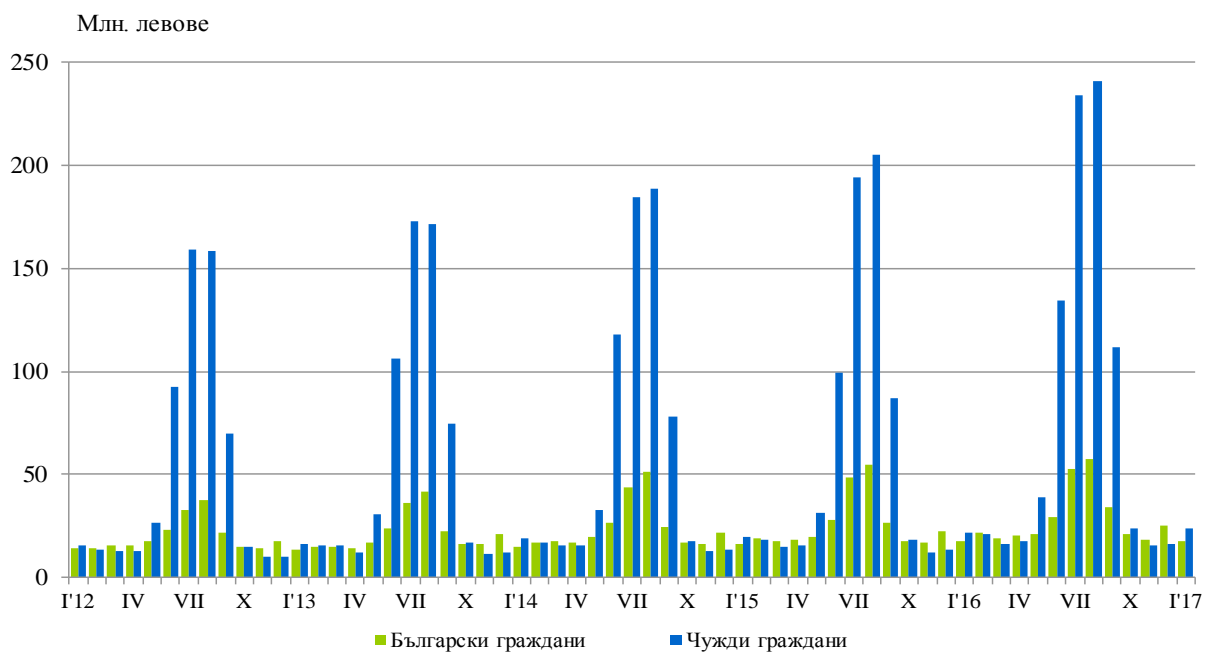


Фиг. 3. Заетост на леглата по категории на местата за настаняване и месеци



Приходите от нощувки през януари 2017 г. достигат 41.6 млн. лв., или с 5.5% повече в сравнение с януари 2016 година. Регистрирано е увеличение на приходите както от чужди граждани - с 8.8%, така и от български - с 1.4%.

Фиг. 4. Приходи от нощувки в местата за настаняване по месеци





Методологични бележки

От 2012 г. статистическото изследване на **дейността на местата за настаняване** се провежда месечно в съответствие с Регламент № 692/2011 на Европейския парламент и на Съвета относно европейската статистика на туризма и Регламент № 1051/2011 на Европейската комисия за прилагане на Регламент № 692/2011 на Европейския парламент и на Съвета относно европейската статистика на туризма по отношение на структурата на отчетите за качеството и предаването на данните.

В наблюдението се включват категоризираните хотели, къмпинги и други места за краткосрочно настаняване с над 10 легла, функционирали през съответния отчетен период.

В показателя **други места за краткосрочно настаняване** са обхванати вилни и туристически селища, хостели, къщи за гости, бунгала, почивни домове, хижи, частни квартири и апартаменти и други места за краткосрочно настаняване.

Легладеноноция в експлоатация е максималният капацитет на разкритите легла за всеки ден от отчетния месец.

В **приходите от нощувки** в местата за настаняване са включени сумите, заплатени от гостите, без стойността на допълнителните услуги.



Приложение

Таблица 1

Дейност на местата за настаняване през януари 2017 година¹

Области	Места за настаняване - бр.	Легла - бр.	Легла-нощия - бр.	Реализирани нощувки - бр.		Пренощували лица - бр.		Приходи от нощувки - хил. лв.	
				общо	в т.ч. от чужденци	общо	в т.ч. чужденци	общо	в т.ч. от чужденци
Общо за страната	1797	109472	3275103	802008	393991	334639	128091	41603	23878
Благоевград	226	15639	467467	201582	144764	64534	38770	10320	7887
Бургас	66	5112	133161	15324	3470	8516	1633	741	205
Варна	109	12248	379688	27682	9505	15323	4576	1326	569
Велико Търново	90	4141	127930	13992	1582	7554	954	520	94
Видин	21	750	20978	2158	670	1293	240	95	32
Враца	25	873	26500	5246	1104	2014	274	127	42
Габрово	50	3044	86935	8011	683	4126	228	259	33
Добрич	38	2902	65544	7174	1258	3892	761	294	63
Кърджали	24	897	26220	3425	570	1641	314	104	29
Кюстендил	57	2558	79298	7833	902	5053	431	339	..
Ловеч	66	3521	106631	12233	599	6788	269	487	31
Монтана	22	1056	32516	2397	269	1654	111	88	14
Пазарджик	51	3964	120651	48480	2879	21783	924	2801	222
Перник	11	551	17081	1740	397	1207	238	51	..
Плевен	24	1257	35726	4427	1294	2385	495	187	74
Пловдив	162	8531	260938	45132	9577	24775	4563	2253	554
Разград	14	599	18569	1859	237	1372	149	74	11
Русе	41	1709	50635	6199	1801	4197	1106	331	115
Силистра	11	487	15027	1164	183	823	123	42	8
Сливен	38	1503	45597	3430	670	2258	286	135	38
Смолян	274	11037	334538	100589	43476	31083	9606	4723	2543
София	96	7920	236896	120427	80600	35331	17122	6001	4313
София (столица)	124	11773	364147	125648	80518	70096	41954	8761	6499
Стара Загора	50	3545	103604	19475	3243	7827	1026	865	222
Търговище	14	550	17036	2552	369	1861	162	109	24
Хасково	28	1260	38958	6807	2155	3579	1313	287	104
Шумен	45	1385	42935	3917	459	2436	268	143	20
Ямбол	20	660	19897	3105	757	1238	195	140	45

¹ Функционирали през съответния период.
„..“ - данните са конфиденциални.