



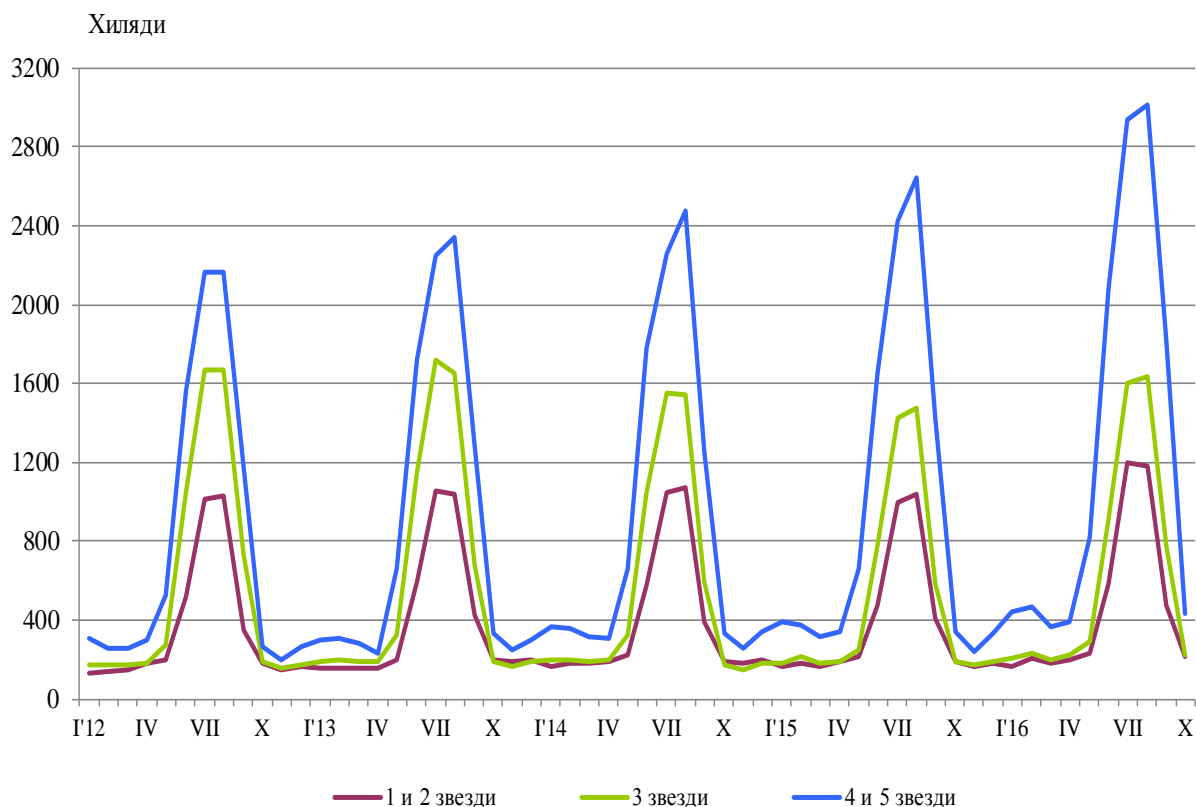
ДЕЙНОСТ НА МЕСТАТА ЗА НАСТАНЯВАНЕ ПРЕЗ ОКТОМВРИ 2016 ГОДИНА

През октомври 2016 г. в страната са функционирали 2 021 места за настаняване с над 10 легла - хотели, мотели, къмпинги, хижи и други места за краткосрочно настаняване (табл. 1 от приложението). Броят на стаите в тях е 75.8 хил., а на леглата - 160.1 хиляди. В сравнение с октомври 2015 г. общият брой на местата за настаняване, функционирали през периода, остава на същото ниво, а на леглата в тях нараства с 6.5%.

Общият брой на нощувките във всички места за настаняване, регистрирани през октомври 2016 г., е 881.8 хил., или с 21.2% повече в сравнение със същия месец на предходната година, като най-голямо увеличение на нощувките (с 27.3%) се наблюдава в местата за настаняване с 4 и 5 звезди.

През октомври 2016 г. в хотелите с 4 и 5 звезди са реализирани 71.3% от общия брой нощувки на чужди граждани и 33.9% - на българи. В местата за настаняване с 3 звезди са осъществени 19.5% от нощувките на чужди граждани и 30.2% - на българи, докато в останалите места за настаняване (с 1 и 2 звезди) те са съответно 9.2 и 35.9%.

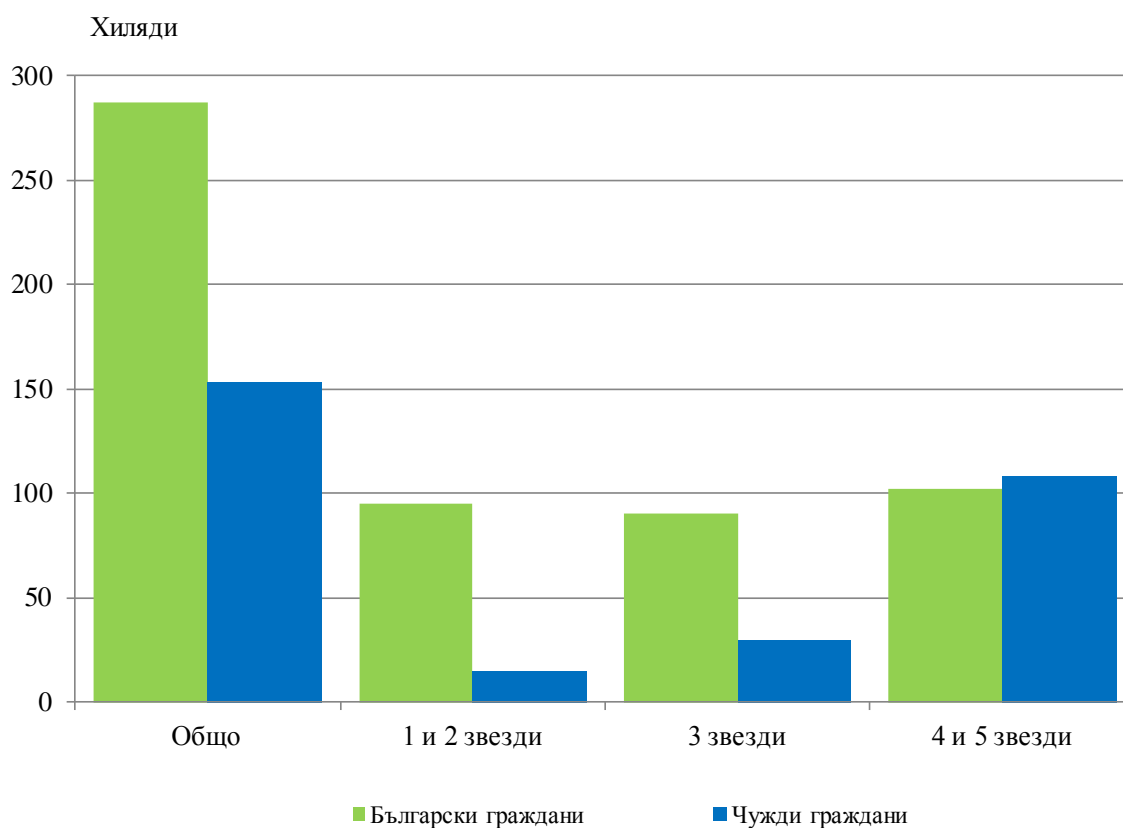
Фиг. 1. Реализирани нощувки по категории на местата за настаняване и месеци





Пренощувалите лица в местата за настаняване през октомври 2016 г. се увеличават с 21.6% в сравнение със същия месец на 2015 г. и достигат 440.0 хиляди. От всички пренощували лица 65.2% са българи, като по-голямата част от тях (64.5%) са нощували в места за настаняване с 1 и 2 или 3 звезди и са реализирали средно по 1.9 нощувки. Пренощувалите чужденци са 152.9 хил., като 70.9% от тях са нощували в хотели с 4 и 5 звезди и са реализирали средно по 2.4 нощувки.

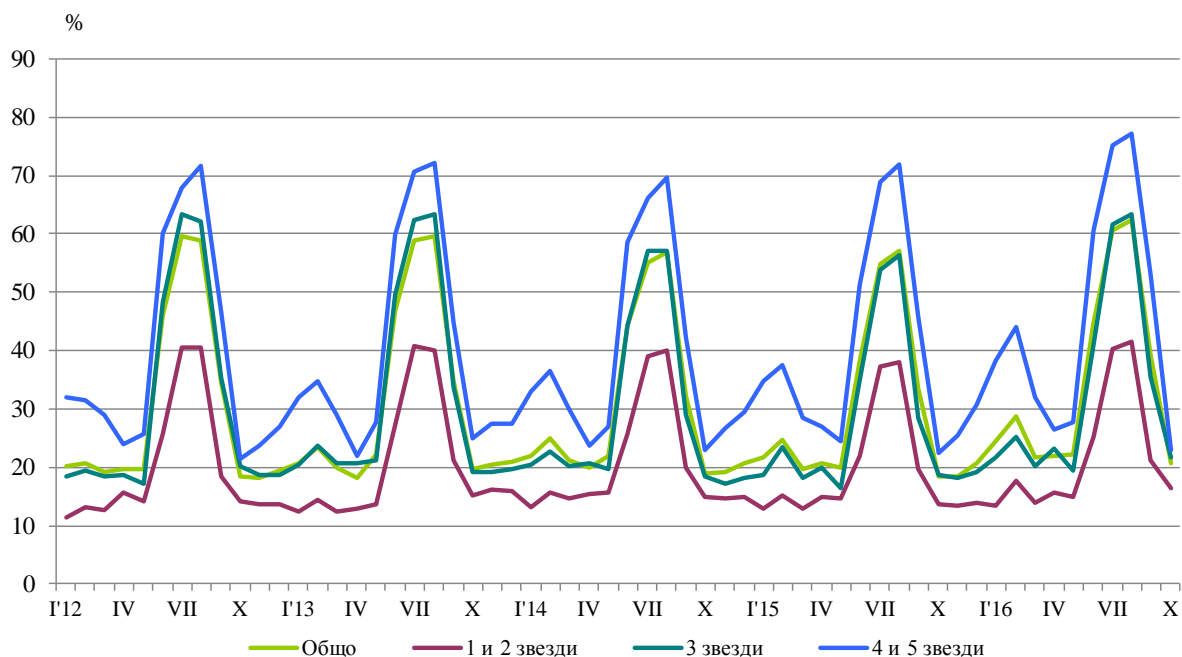
Фиг. 2. Пренощували лица по категории на местата за настаняване през октомври 2016 година



Общата заетост на леглата в местата за настаняване през октомври 2016 г. е 20.6%, като се увеличава с 2.2 процентни пункта в сравнение с октомври 2015 година. Най-висока е заетостта на леглата в хотелите с 4 и 5 звезди - 22.9%, следвани от местата за настаняване с 3 звезди - 21.7%, и с 1 и 2 звезди - 16.5%.

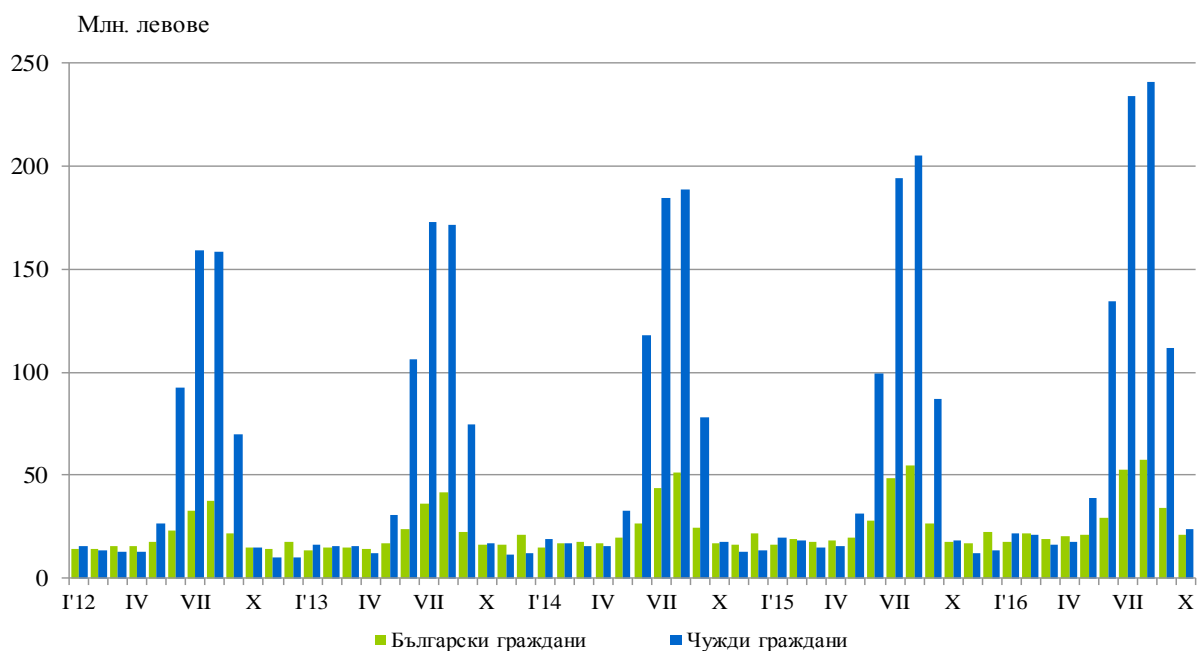


Фиг. 3. Заетост на леглата по категории на местата за настаняване и месеци



Приходите от нощувки през октомври 2016 г. достигат 44.4 млн. лв., или с 23.5% повече в сравнение с октомври 2015 година. Регистрирано е увеличение на приходите както от чужди граждани - с 29.2%, така и от български - със 17.6%.

Фиг. 4. Приходи от нощувки в местата за настаняване по месеци





Методологични бележки

От 2012 г. статистическото изследване на **дейността на местата за настаняване** се провежда месечно в съответствие с Регламент № 692/2011 на Европейския парламент и на Съвета относно европейската статистика на туризма и Регламент № 1051/2011 на Европейската комисия за прилагане на Регламент № 692/2011 на Европейския парламент и на Съвета относно европейската статистика на туризма по отношение на структурата на отчетите за качеството и предаването на данните.

В наблюдението се включват категоризираните хотели, къмпинги и други места за краткосрочно настаняване с над 10 легла, функционирали през съответния отчетен период.

В показателя **други места за краткосрочно настаняване** са обхванати вилни и туристически селища, хостели, къщи за гости, бунгала, почивни домове, хижи, частни квартали и апартаменти и други места за краткосрочно настаняване.

Легладеноноция в експлоатация е максималният капацитет на разкритите легла за всеки ден от отчетния месец.

В **приходите от нощувки** в местата за настаняване са включени сумите, заплатени от гостите, без стойността на допълнителните услуги.



Приложение

Таблица 1

Дейност на местата за настаняване през октомври 2016 година¹

Области	Места за настаняване - бр.	Легла - бр.	Легладе-ноноция - бр.	Реализирани нощувки - бр.		Пренощували лица - бр.		Приходи от нощувки - хил. лв.	
				общо	в т.ч. от чужденци	общо	в т.ч. чужденци	общо	в т.ч. от чужденци
Общо за страната	2021	160143	4286266	881781	360468	439952	152909	44436	23480
Благоевград	194	13415	394340	85511	34878	42326	14625	3685	1610
Бургас	134	30385	678420	71378	40751	28748	12540	4181	2621
Варна	175	30508	770022	98449	59785	36276	16180	4748	3155
Велико Търново	111	5155	159667	24378	5540	15868	4022	977	292
Видин	26	816	21607	5354	1092	3965	587	196	44
Враца	24	845	25674	10151	2714	3480	626	282	98
Габрово	60	3324	96405	16707	1885	9598	851	488	91
Добрич	57	10115	170187	33895	20792	11487	4322	1522	935
Кърджали	33	1101	32697	6922	1133	4830	792	216	52
Кюстендил	67	2881	88946	10942	1875	6688	1138	386	100
Ловеч	78	4102	122534	22407	1050	13386	516	788	48
Монтана	25	1151	35681	5341	462	2702	218	158	24
Пазарджик	59	4350	129451	48943	3913	21273	1342	2415	254
Перник	14	613	19003	3449	860	1747	315	74	26
Плевен	24	1235	34939	7279	856	4433	507	358	60
Пловдив	175	8972	273440	84902	23670	44254	11366	3562	1234
Разград	16	866	20312	2801	272	1818	149	102	11
Русе	42	1730	51907	12655	3770	7774	1985	650	247
Силистра	14	517	15957	2963	741	2017	346	128	34
Сливен	53	1901	58691	6603	1130	3977	518	245	60
Смолян	245	9095	265046	31131	3006	16761	1130	931	117
София	95	7227	213568	34338	8006	19159	3192	1239	279
София (столица)	124	11763	364502	192782	130575	109186	70508	14719	11410
Стара Загора	53	3600	107212	35624	5639	13056	2003	1376	385
Търговище	18	777	24028	3666	848	2225	313	145	42
Хасково	34	1428	43267	10996	2573	6126	1733	401	117
Шумен	50	1555	48205	7725	1422	4854	723	278	67
Ямбол	21	716	20558	4489	1230	1938	362	186	67

¹ Функционирали през съответния период.