



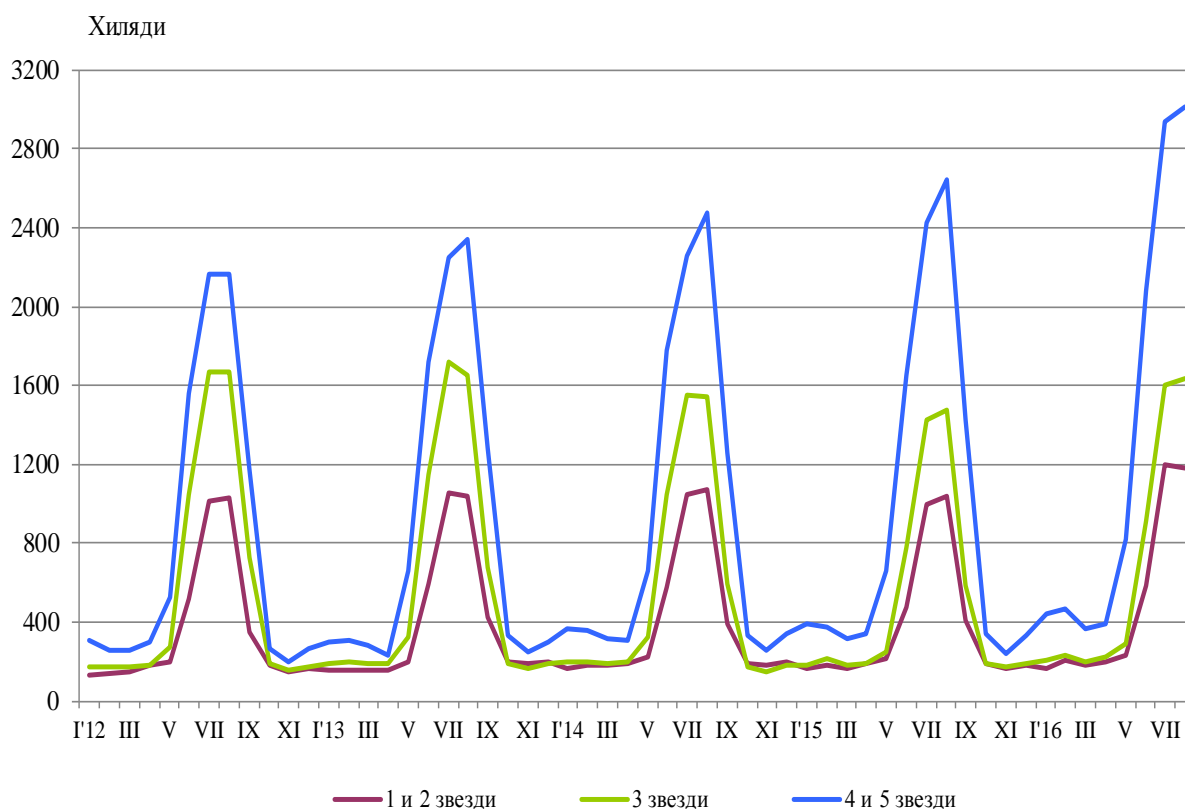
ДЕЙНОСТ НА МЕСТАТА ЗА НАСТАНЯВАНЕ ПРЕЗ АВГУСТ 2016 ГОДИНА

През август 2016 г. в страната са функционирали 3 122 места за настаняване с над 10 легла - хотели, мотели, къмпинги, хижи и други места за краткосрочно настаняване (табл. 1 от приложението). Броят на стаите в тях е 134.1 хил., а на леглата - 308.9 хиляди. В сравнение с август 2015 г. общият брой на местата за настаняване, функционирали през периода, се увеличава с 3.1%, а на леглата в тях - с 3.3%.

Общият брой на нощувките във всички места за настаняване, регистрирани през август 2016 г., е 5 838.2 хил., или с 13.1% повече в сравнение със същия месец на предходната година, като най-голямо увеличение на нощувките (с 14.5%) се наблюдава в местата за настаняване с 1 и 2 звезди.

През август 2016 г. в хотелите с 4 и 5 звезди са реализирани 62.0% от общия брой нощувки на чужди граждани и 24.8% - на българи. В местата за настаняване с 3 звезди са осъществени 28.4% от нощувките на чужди граждани и 27.2% - на българи, докато в останалите места за настаняване (с 1 и 2 звезди) те са съответно 9.6 и 48.0%.

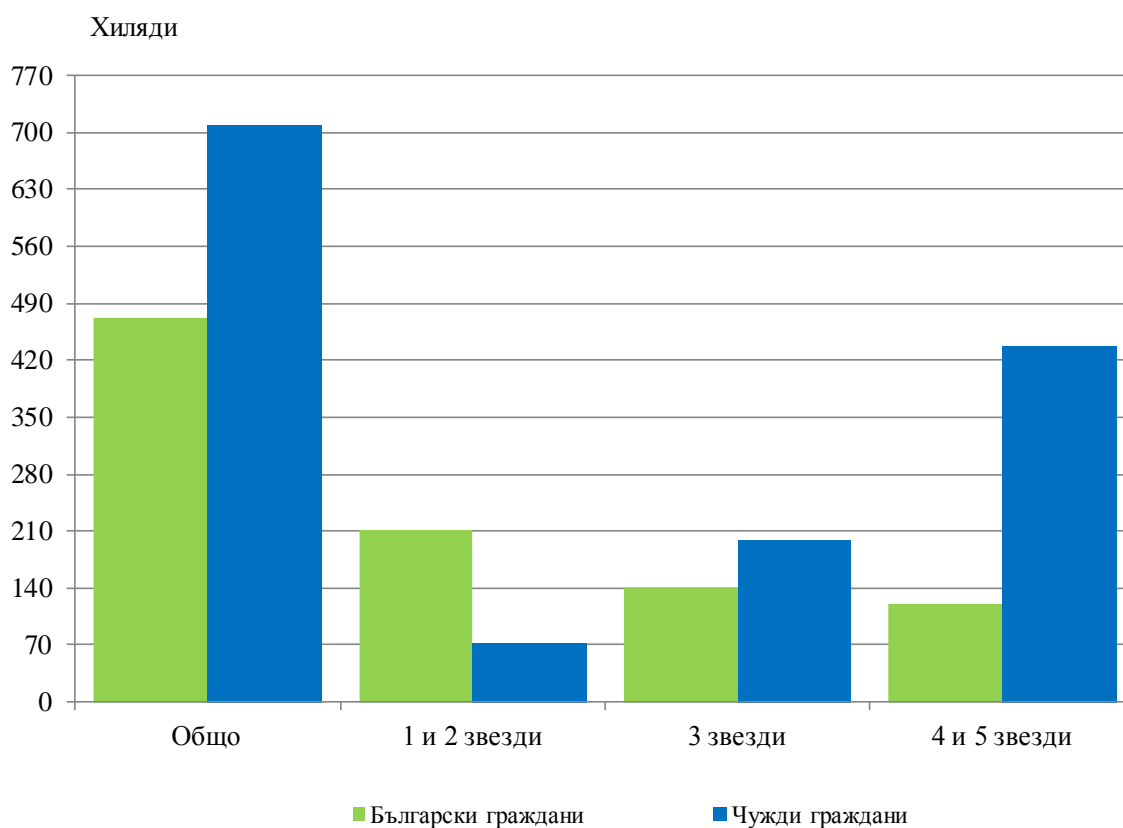
Фиг. 1. Реализирани нощувки по категории на местата за настаняване и месеци





Пренощувалите лица в местата за настаняване през август 2016 г. се увеличават с 8.5% в сравнение със същия месец на 2015 г. и достигат 1 181.6 хиляди. От всички пренощували лица 40.0% са българи, като по-голямата част от тях (74.5%) са нощували в места за настаняване с 1 и 2 звезди и са реализирали средно по 3.5 нощувки. Пренощувалите чужденци са 709.5 хил., като 61.8% от тях са нощували в хотели с 4 и 5 звезди и са реализирали средно по 5.9 нощувки.

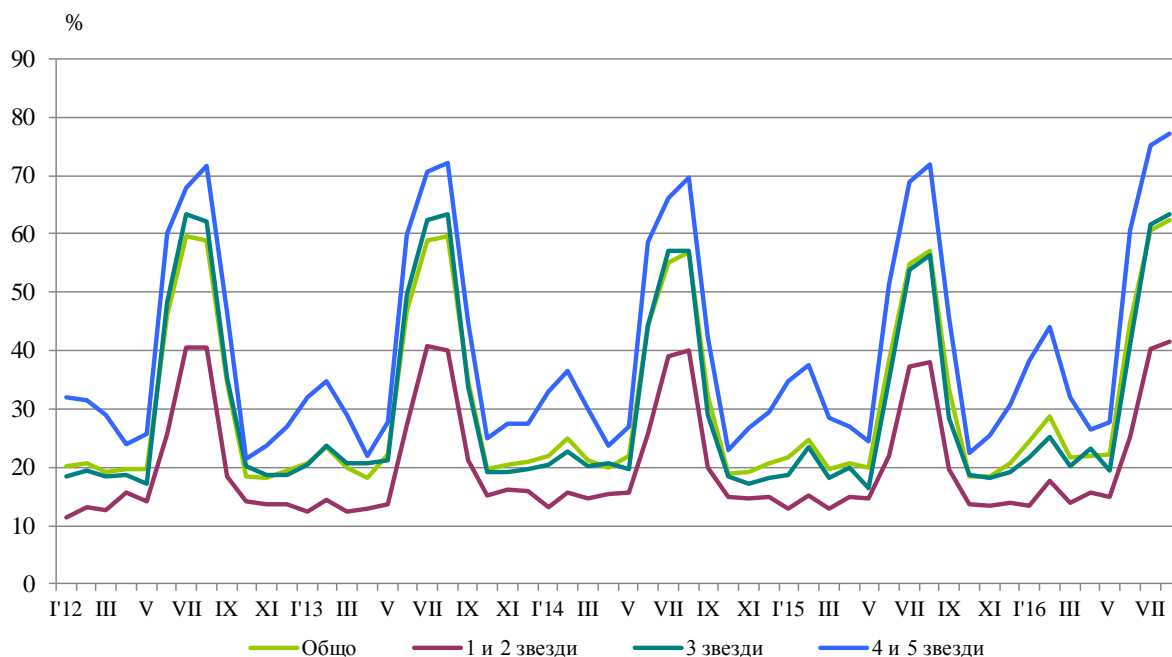
Фиг. 2. Пренощували лица по категории на местата за настаняване през август 2016 година



Общата заетост на леглата в местата за настаняване през август 2016 г. е 62.4%, като се увеличава с 5.3 процентни пункта в сравнение с август 2015 година. Най-висока е заетостта на леглата в хотелите с 4 и 5 звезди - 77.2%, следвани от местата за настаняване с 3 звезди - 63.3%, и с 1 и 2 звезди - 41.5%.

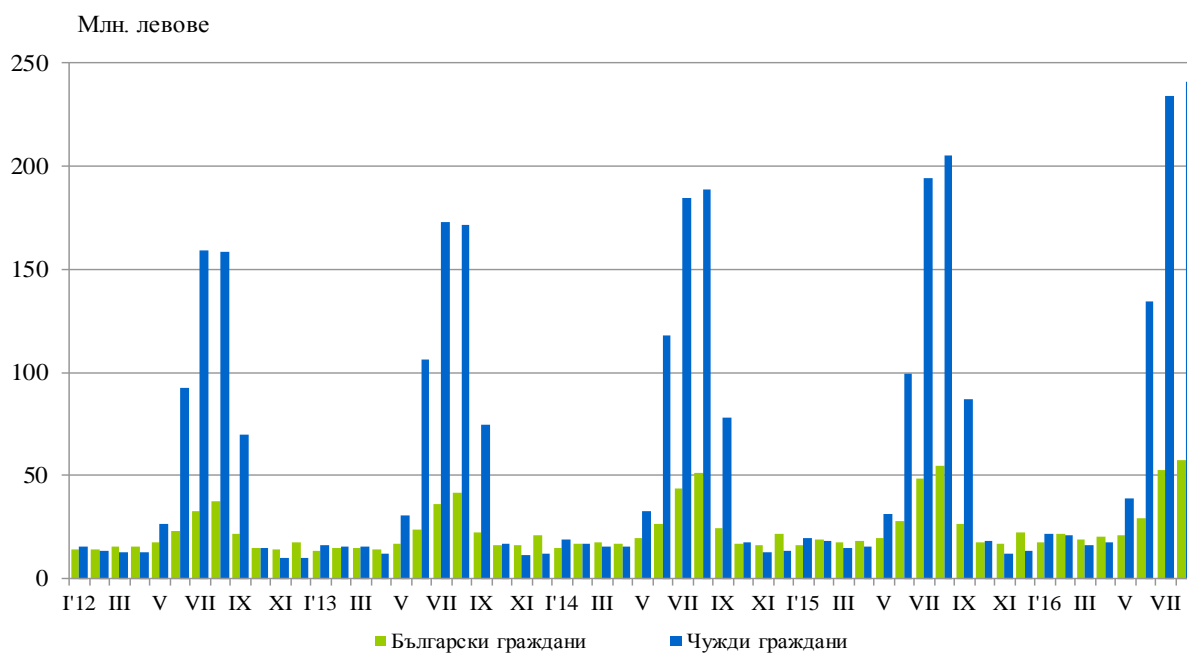


Фиг. 3. Заетост на леглата по категории на местата за настаняване и месеци



Приходите от нощувки през август 2016 г. достигат 298.9 млн. лв., или с 15.2% повече в сравнение с август 2015 година. Регистрирано е увеличение на приходите както от чужди граждани - със 17.7%, така и от български - с 5.9%.

Фиг. 4. Приходи от нощувки в местата за настаняване по месеци





Методологични бележки

От 2012 г. статистическото изследване на **дейността на местата за настаняване** се провежда месечно в съответствие с Регламент № 692/2011 на Европейския парламент и на Съвета относно европейската статистика на туризма и Регламент № 1051/2011 на Европейската комисия за прилагане на Регламент № 692/2011 на Европейския парламент и на Съвета относно европейската статистика на туризма по отношение на структурата на отчетите за качеството и предаването на данните.

В наблюдението се включват категоризираните хотели, къмпинги и други места за краткосрочно настаняване с над 10 легла, функционирали през съответния отчетен период.

В показателя **други места за краткосрочно настаняване** са обхванати вилни и туристически селища, хостели, къщи за гости, бунгала, почивни домове, хижи, частни квартири и апартаменти и други места за краткосрочно настаняване.

Легладенонощия в експлоатация е максималният капацитет на разкритите легла за всеки ден от отчетния месец.

В **приходите от нощувки** в местата за настаняване са включени сумите, заплатени от гостите, без стойността на допълнителните услуги.



Приложение

Таблица 1

Деятност на местата за настаняване през август 2016 година¹

Области	Места за настаняване - бр.	Легла - бр.	Легладе-ноноция - бр.	Реализирани нощувки - бр.		Пренощували лица - бр.		Приходи от нощувки - хил. лв.	
				общо	в т.ч. от чужденци	общо	в т.ч. чужденци	общо	в т.ч. от чужденци
Общо за страната	3122	308893	9352270	5838154	4204679	1181614	709516	298886	241200
Благоевград	223	14056	414751	127949	36737	51436	13849	5397	1795
Бургас	787	122779	3661246	2824956	2190583	437909	312346	143229	122321
Варна	409	66869	2072547	1541292	1292960	252113	198194	84435	76348
Велико Търново	110	5010	155080	38228	9964	21283	7006	1359	522
Видин	29	848	24575	5489	1935	4384	1460	211	77
Враца	27	921	27621	10546	1481	3803	636	235	54
Габрово	64	3364	97392	26070	2403	12138	1388	698	97
Добрич	156	27263	837132	612345	462313	108629	74660	35704	27671
Кърджали	34	1078	31948	9786	1753	6727	1097	334	75
Кюстендил	77	3241	100471	25319	3546	13829	2199	673	137
Ловеч	81	4247	128441	34192	1283	17763	898	1249	59
Монтана	27	1189	36859	10793	632	3791	310	249	27
Пазарджик	59	4364	132358	75922	9660	21634	2084	3040	645
Перник	15	679	21049	2997	587	1475	297	64	22
Плевен	25	1267	31397	5854	1325	3240	716	268	83
Пловдив	181	9118	278073	103582	40014	41605	14109	3993	1598
Разград	15	542	16802	4244	593	2571	310	133	21
Русе	42	1730	51904	12244	5042	7778	2960	617	274
Силистра	16	559	17329	3164	809	2149	551	129	39
Сливен	63	2044	63340	11394	1966	5409	784	382	104
Смолян	270	10157	312638	70901	6798	29043	2357	2071	259
София	103	7659	228268	66742	13054	23431	4511	2376	609
София (столица)	125	11746	364126	149609	107334	84691	61236	9820	7758
Стара Загора	54	3537	105081	34730	4701	10576	2292	1269	350
Търговище	18	825	25561	6246	2841	2644	609	184	70
Хасково	34	1428	44166	11871	1997	5011	1549	370	82
Шумен	56	1644	50072	7356	1158	4631	754	227	44
Ямбол	22	729	22043	4333	1210	1921	354	170	59

¹ Функционирали през съответния период.