



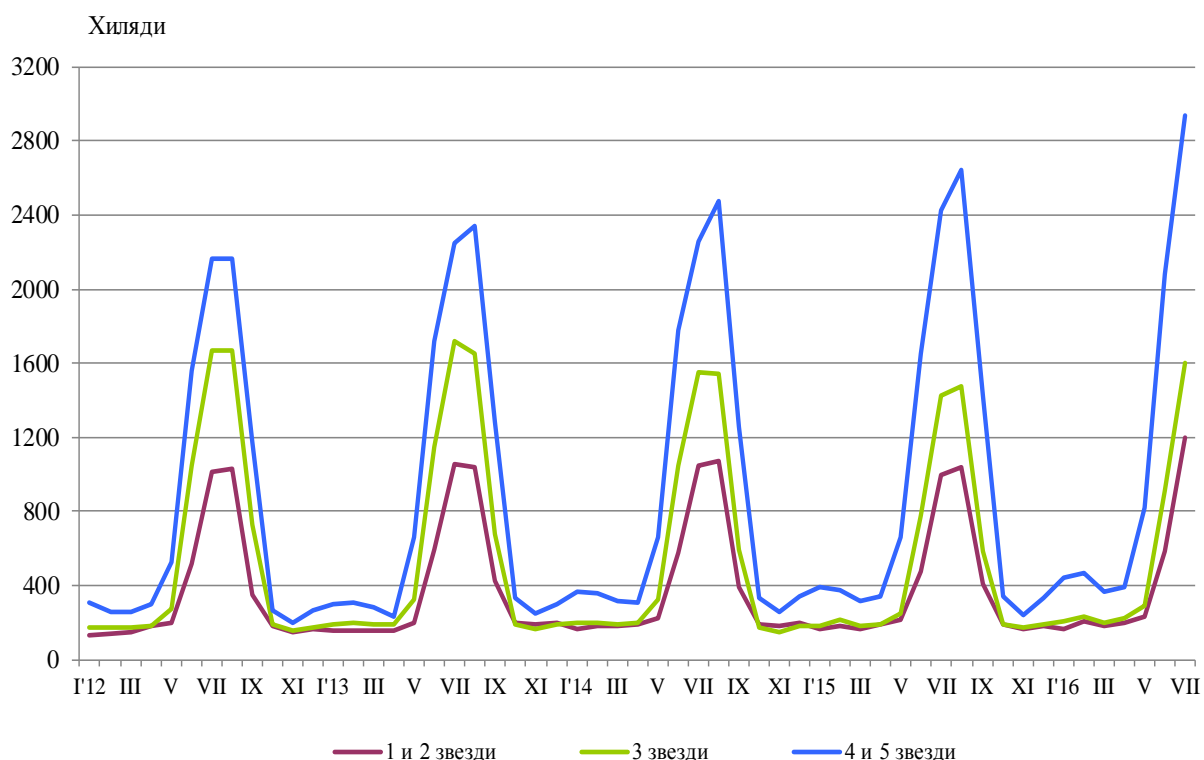
ДЕЙНОСТ НА МЕСТАТА ЗА НАСТАНЯВАНЕ ПРЕЗ ЮЛИ 2016 ГОДИНА

През юли 2016 г. в страната са функционирали 3 079 места за настаняване с над 10 легла - хотели, мотели, къмпинги, хижи и други места за краткосрочно настаняване (табл. 1 от приложението). Броят на стаите в тях е 132.9 хил., а на леглата - 306.1 хиляди. В сравнение с юли 2015 г. общият брой на местата за настаняване, функционирали през периода, се увеличава с 2.7%, а на леглата в тях - с 4.4%.

Общият брой на нощувките във всички места за настаняване, регистрирани през юли 2016 г., е 5 734.8 хил., или с 18.1% повече в сравнение със същия месец на предходната година, като най-голямо увеличение на нощувките (с 20.9%) се наблюдава в местата за настаняване с 4 и 5 звезди.

През юли 2016 г. в хотелите с 4 и 5 звезди са реализирани 61.2% от общия брой нощувки на чужди граждани и 23.3% - на българи. В местата за настаняване с 3 звезди са осъществени 28.3% от нощувките на чужди граждани и 26.9% - на българи, докато в останалите места за настаняване (с 1 и 2 звезди) те са съответно 10.5 и 49.8%.

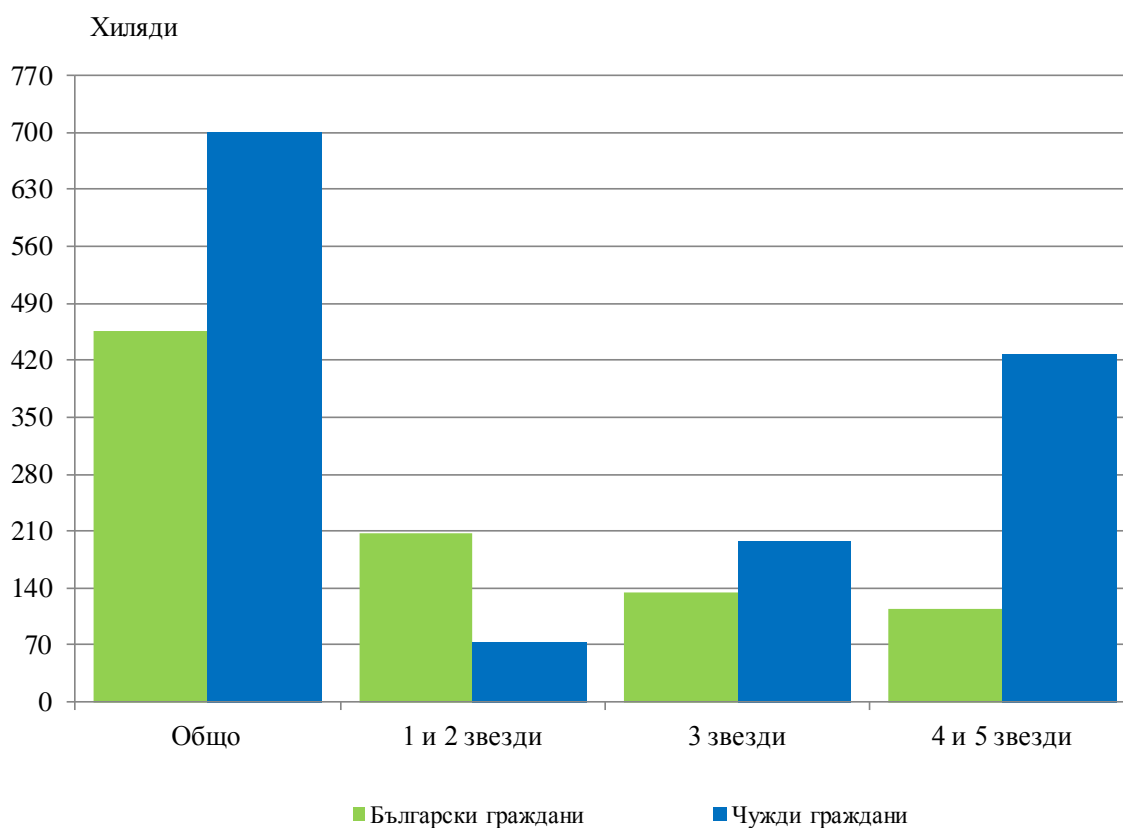
Фиг. 1. Реализирани нощувки по категории на местата за настаняване и месеци





Пренощувалите лица в местата за настаняване през юли 2016 г. се увеличават с 15.4% в сравнение със същия месец на 2015 г. и достигат 1 155.6 хиляди. От всички пренощували лица 39.4% са българи, като по-голямата част от тях (74.7%) са нощували в места за настаняване с 1 и 2 звезди и са реализирали средно по 3.4 нощувки. Пренощувалите чужденци са 699.8 хил., като 61.2% от тях са нощували в хотели с 4 и 5 звезди и са реализирали средно по 6.0 нощувки.

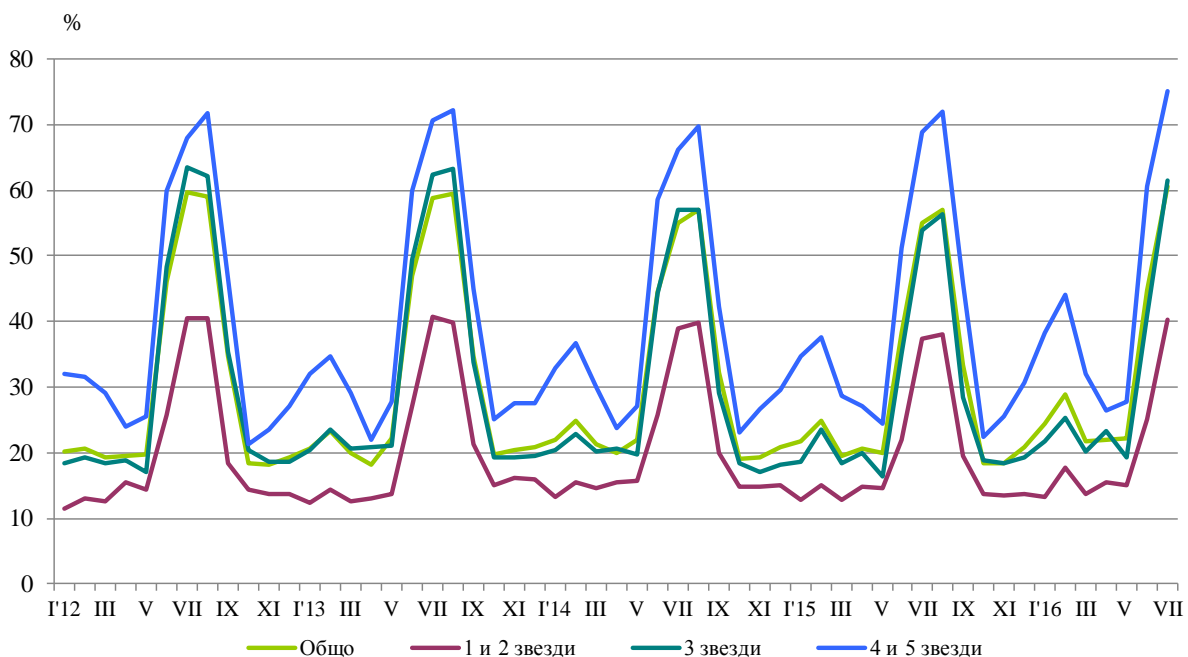
Фиг. 2. Пренощували лица по категории на местата за настаняване през юли 2016 година



Общата заетост на леглата в местата за настаняване през юли 2016 г. е 60.5%, като се увеличава с 5.6 процентни пункта в сравнение с юли 2015 година. Най-висока е заетостта на леглата в хотелите с 4 и 5 звезди - 75.1%, следвани от местата за настаняване с 3 звезди - 61.5%, и с 1 и 2 звезди - 40.3%.

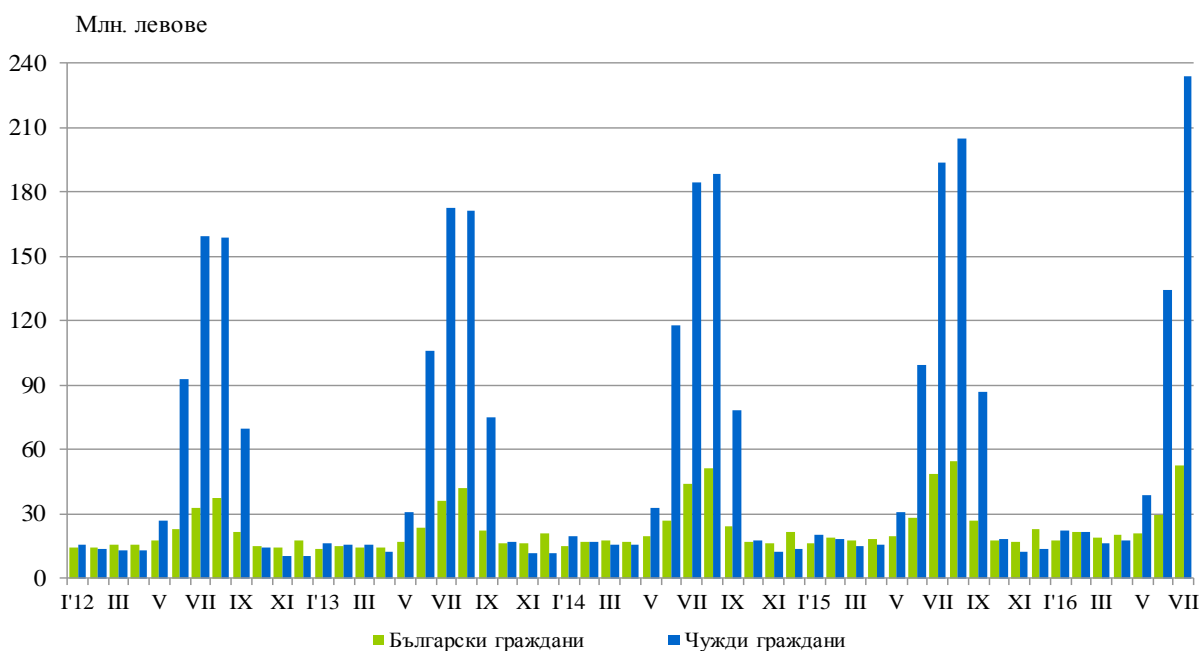


Фиг. 3. Заетост на леглата по категории на местата за настаняване и месеци



Приходите от нощувки през юли 2016 г. достигат 286.3 млн. лв., или с 18.0% повече в сравнение с юли 2015 година. Регистрирано е увеличение на приходите както от чужди граждани - с 20.5%, така и от български - със 7.7%.

Фиг. 4. Приходи от нощувки в местата за настаняване по месеци





Методологични бележки

От 2012 г. статистическото изследване на **дейността на местата за настаняване** се провежда месечно в съответствие с Регламент № 692/2011 на Европейския парламент и на Съвета относно европейската статистика на туризма и Регламент № 1051/2011 на Европейската комисия за прилагане на Регламент № 692/2011 на Европейския парламент и на Съвета относно европейската статистика на туризма по отношение на структурата на отчетите за качеството и предаването на данните.

В наблюдението се включват категоризираните хотели, къмпинги и други места за краткосрочно настаняване с над 10 легла, функционирали през съответния отчетен период.

В показателя **други места за краткосрочно настаняване** са обхванати вилни и туристически селища, хостели, къщи за гости, бунгала, почивни домове, хижи, частни квартири и апартаменти и други места за краткосрочно настаняване.

Легладеноноция в експлоатация е максималният капацитет на разкритите легла за всеки ден от отчетния месец.

В **приходите от нощувки** в местата за настаняване са включени сумите, заплатени от гостите, без стойността на допълнителните услуги.



Приложение

Таблица 1

Дейност на местата за настаняване през юли 2016 година¹

Области	Места за настаняване - бр.	Легла - бр.	Легладе-ноноция - бр.	Реализирани нощувки - бр.		Пренощували лица - бр.		Приходи от нощувки - хил. лв.	
				общо	в т.ч. от чужденци	общо	в т.ч. чужденци	общо	в т.ч. от чужденци
Общо за страната	3079	306057	9482628	5734834	4217736	1155563	699783	286285	233797
Благоевград	209	13656	415860	87386	24768	39764	10034	3280	1050
Бургас	759	120694	3749115	2793921	2178736	431388	310956	137483	116498
Варна	409	66741	2068971	1543160	1303156	252918	198155	83533	75856
Велико Търново	111	5052	156612	36431	9701	20808	6614	1262	457
Видин	29	852	27032	4917	1549	3830	1164	183	52
Враца	26	895	27745	8437	1546	3414	595	189	55
Габрово	64	3364	103584	26239	2938	12702	1268	677	103
Добрич	153	27024	837364	619934	491489	104101	73998	33373	27099
Кърджали	31	1045	32395	9738	1987	6652	1119	326	78
Кюстендил	77	3241	100471	21700	3869	12627	2241	575	133
Ловеч	83	4298	131378	32900	1411	17911	932	1070	62
Монтана	27	1189	36859	8816	616	3423	276	270	31
Пазарджик	57	4233	131223	61298	11265	18835	1915	2532	780
Перник	16	725	22475	2960	551	1769	266	67	21
Плевен	26	1285	39775	7655	1331	4325	594	331	90
Пловдив	184	9249	286519	105137	40360	42739	13763	4011	1758
Разград	16	587	18197	4658	1078	2786	556	157	47
Русе	43	1742	54002	12914	4824	7723	2733	620	277
Силистра	15	529	16399	3475	821	2417	634	144	41
Сливен	59	1974	61194	8807	1305	4661	668	311	75
Смолян	267	10067	309809	59483	5061	26077	1913	1740	196
София	107	7730	239630	55000	9038	21748	3392	1696	368
София (столица)	125	11733	363723	157691	107804	88331	60502	10295	7994
Стара Загора	56	3630	112414	37396	6902	11340	2648	1277	415
Търговище	20	869	26939	3970	829	2327	371	153	42
Хасково	34	1314	40734	10044	2318	5044	1451	346	106
Шумен	54	1610	49610	6693	1283	4363	721	224	55
Ямбол	22	729	22599	4074	1200	1540	304	160	58

¹ Функционирали през съответния период.