



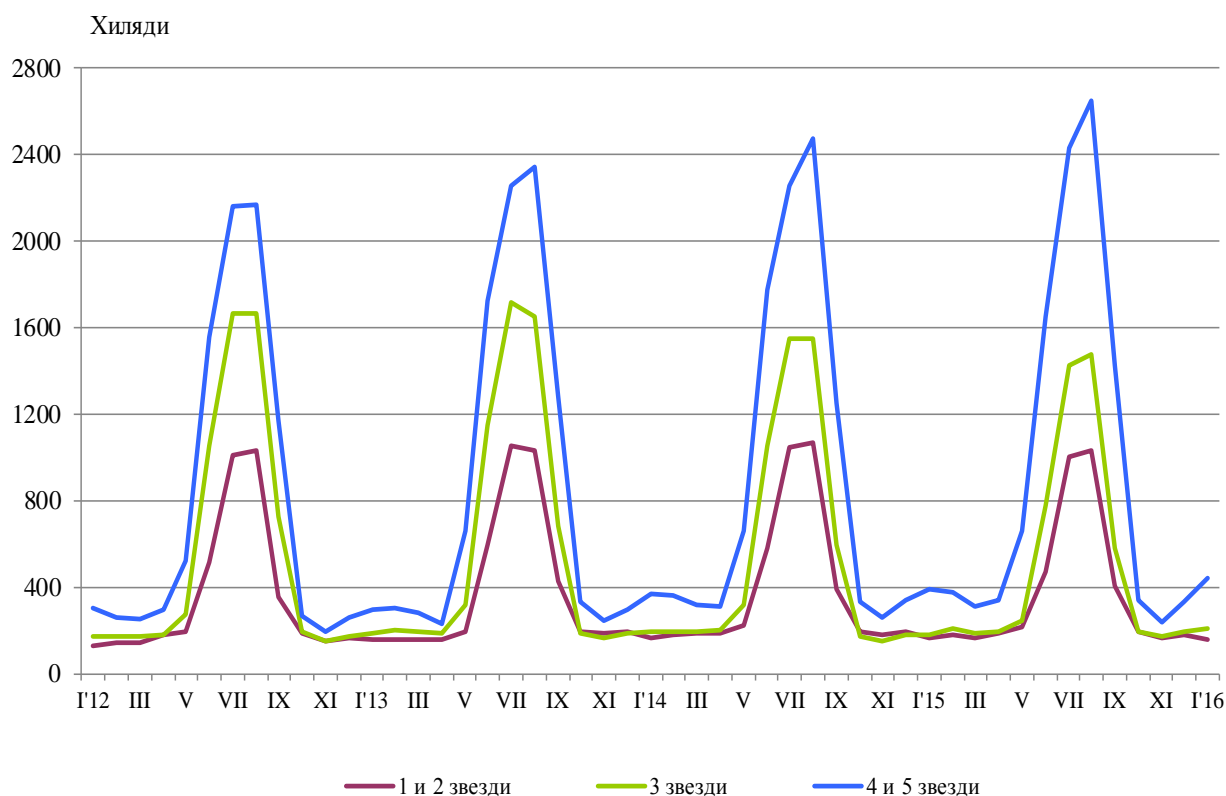
ДЕЙНОСТ НА МЕСТАТА ЗА НАСТАНЯВАНЕ ПРЕЗ ЯНУАРИ 2016 ГОДИНА

През януари 2016 г. в страната са функционирали 1 829 места за настаняване с над 10 легла - хотели, мотели, къмпинги, хижи и други места за краткосрочно настаняване (табл. 1 от приложението). Броят на стаите в тях е 55.2 хил., а на леглата - 111.3 хиляди. В сравнение с януари 2015 г. общият брой на местата за настаняване (функционирали през периода) намалява със 7.8%, а на леглата в тях - с 0.8%.

Общият брой на нощувките във всички места за настаняване, регистрирани през януари 2016 г., е 811.7 хил., или с 9.4% повече в сравнение със същия месец на предходната година, като най-голямо увеличение на нощувките (с 14.9%) се наблюдава в местата за настаняване с 3 звезди.

През януари 2016 г. в хотели с 4 и 5 звезди са реализирани 71.8% от общия брой нощувки на чужди граждани и 38.8% - на българи. В местата за настаняване с 3 звезди са осъществени 30.6% от нощувките на български граждани и 20.3% - на чужденци, докато в останалите места за настаняване (с 1 и 2 звезди) те са съответно 30.6 и 7.9%.

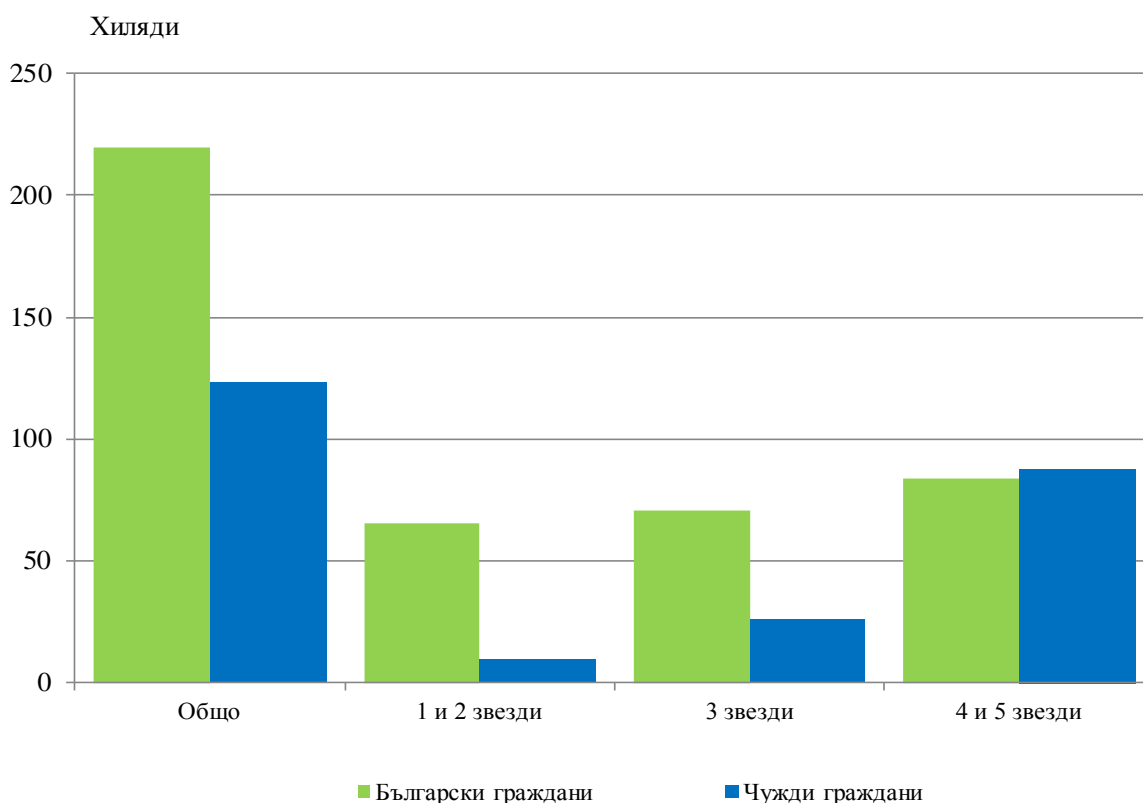
Фиг. 1. Реализирани нощувки по категории на местата за настаняване и месеци





Пренощувалите лица в местата за настаняване през януари 2016 г. се увеличават с 11.6% в сравнение със същия месец на 2015 г. и достигат 342.9 хиляди. От всички пренощували лица 64.1% са българи, като по-голямата част от тях (61.9%) са нощували в места за настаняване с 1 и 2 или 3 звезди и са реализирали средно по 1.9 нощувки. Пренощувалите чужденци са 123.0 хил., като 71.1% от тях са нощували в хотели с 4 и 5 звезди и са реализирали средно по 3.1 нощувки.

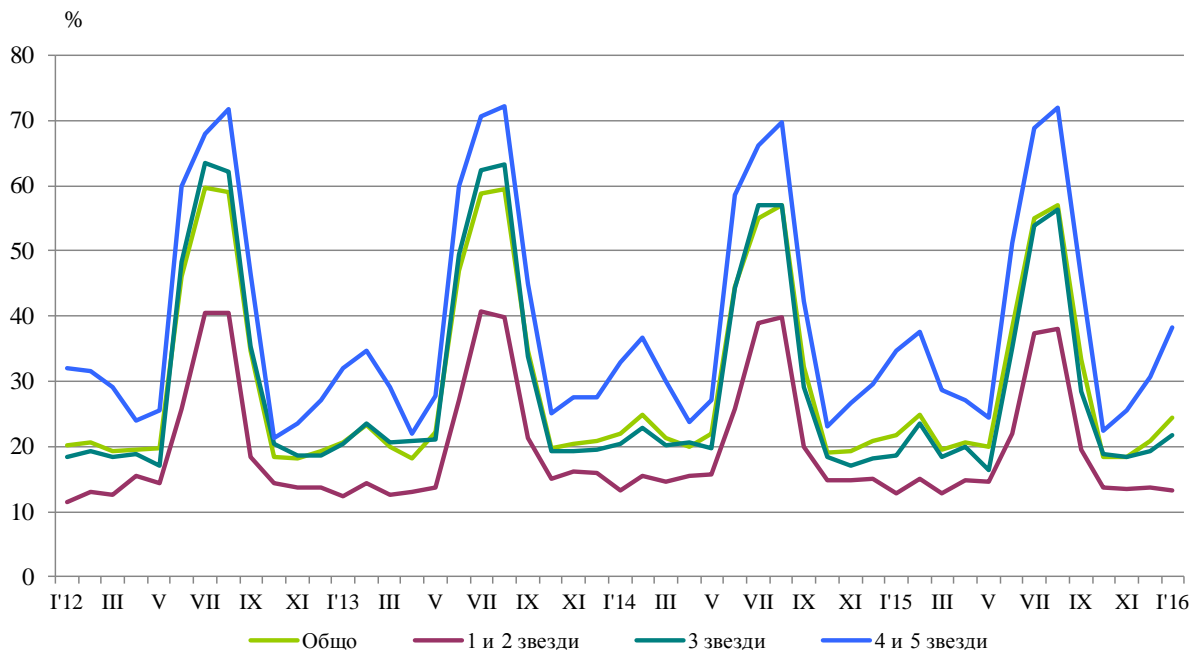
Фиг. 2. Пренощували лица по категории на местата за настаняване през януари 2016 година



Общата заетост на леглата в местата за настаняване през януари 2016 г. е 24.4%, като се увеличава с 2.6 процентни пункта в сравнение с януари 2015 година. Най-висока е заетостта на леглата в хотелите с 4 и 5 звезди - 38.3%, следвани от местата за настаняване с 3 звезди - 21.8%, и с 1 и 2 звезди - 13.3%.

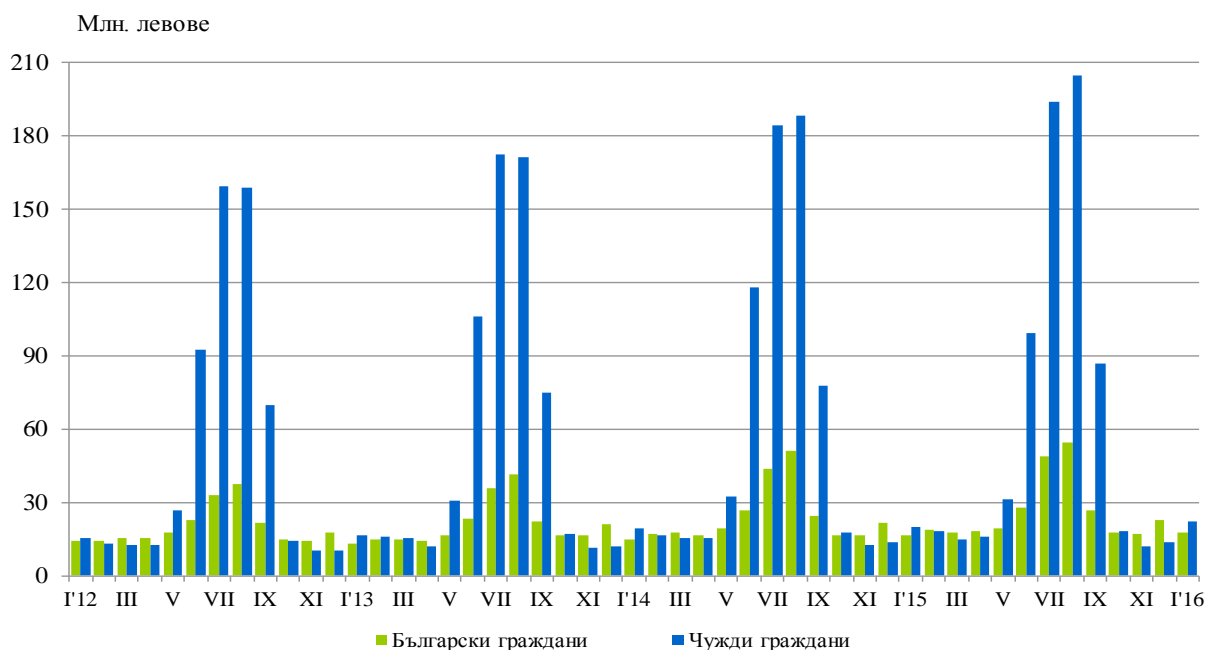


Фиг. 3. Заетост на леглата по категории на местата за настаняване и месеци



Приходите от нощувки през януари 2016 г. достигат 39.4 млн. лв., или с 9.0% повече в сравнение с януари 2015 година. Регистрирано е увеличение на приходите както от чужди граждани - с 10.2%, така и от български - със 7.7%.

Фиг. 4. Приходи от нощувки в местата за настаняване по месеци





Методологични бележки

От 2012 г. статистическото изследване на **дейността на местата за настаняване** се провежда месечно в съответствие с Регламент № 692/2011 на Европейския парламент и на Съвета относно европейската статистика на туризма и Регламент № 1051/2011 на Европейската комисия за прилагане на Регламент № 692/2011 на Европейския парламент и на Съвета относно европейската статистика на туризма по отношение на структурата на отчетите за качеството и предаването на данните.

В наблюдението се включват категоризираните хотели, къмпинги и други места за краткосрочно настаняване с над 10 легла, функционирали през съответния отчетен период.

В показателя **други места за краткосрочно настаняване** са обхванати вилни и туристически селища, хостели, къщи за гости, бунгала, почивни домове, хижи, частни квартири и апартаменти и други места за краткосрочно настаняване.

Легладенонощия в експлоатация е максималният капацитет на разкритите легла за всеки ден от отчетния месец.

В **приходите от нощувки** в местата за настаняване са включени сумите, заплатени от гостите, без стойността на допълнителните услуги.



Приложение

Таблица 1

Деятност на местата за настаняване през януари 2016 година¹

Области	Места за настаняване - бр.	Легла - бр.	Легладе-ноноция - бр.	Реализирани нощувки - бр.		Пренощували лица - бр.		Приходи от нощувки - хил. лв.	
				общо	в т.ч. от чужденци	общо	в т.ч. чужденци	общо	в т.ч. от чужденци
Общо за страната	1829	111344	3322478	811748	381926	342905	123005	39431	21946
Благоевград	253	17432	517031	209870	152451	68639	41224	11031	8263
Бургас	83	5303	151365	22176	4791	11382	2096	888	298
Варна	116	14032	402048	30406	10415	16851	4968	1474	641
Велико Търново	102	4569	140664	14315	1180	8186	779	568	68
Видин	22	737	21445	1845	368	1342	217	82	18
Враца	24	845	26195	5163	511	2435	232	120	23
Габрово	53	3048	94488	9356	513	4741	221	304	25
Добрич	28	1519	42989	5367	1224	2471	384	233	55
Кърджали	28	859	26579	3984	979	2389	521	121	44
Кюстендил	52	2595	80385	8930	902	5450	422	312	58
Ловеч	68	3618	100651	13928	1014	7577	397	513	53
Монтана	23	1112	34472	2350	213	1598	118	82	12
Пазарджик	51	3789	115046	43754	3542	19881	1004	2475	249
Перник	14	632	19408	2580	582	1666	343	57	22
Плевен	24	1255	38905	5249	1239	2744	532	200	71
Пловдив	160	8591	260294	63288	18182	31609	5363	2904	1184
Разград	13	451	13981	2298	254	1383	157	78	10
Русе	40	1701	52731	8354	2605	4977	1199	408	147
Силистра	12	508	15748	2043	360	1203	199	69	16
Сливен	49	1664	51584	4597	712	2864	362	179	43
Смолян	252	10864	330594	102482	40657	31712	9550	4055	1909
София	80	7444	225552	108304	69056	33502	15123	4581	3125
София (столица)	123	11335	342616	103233	63025	61187	34829	7186	5216
Стара Загора	52	3521	98092	21545	3312	7750	948	884	220
Търговище	18	763	23653	2626	469	1687	199	113	28
Хасково	32	1155	34275	7102	1894	4382	1162	294	87
Шумен	39	1414	43481	4094	747	2232	298	135	30
Ямбол	18	588	18206	2509	729	1065	158	85	31

¹ Функционирали през съответния период.