



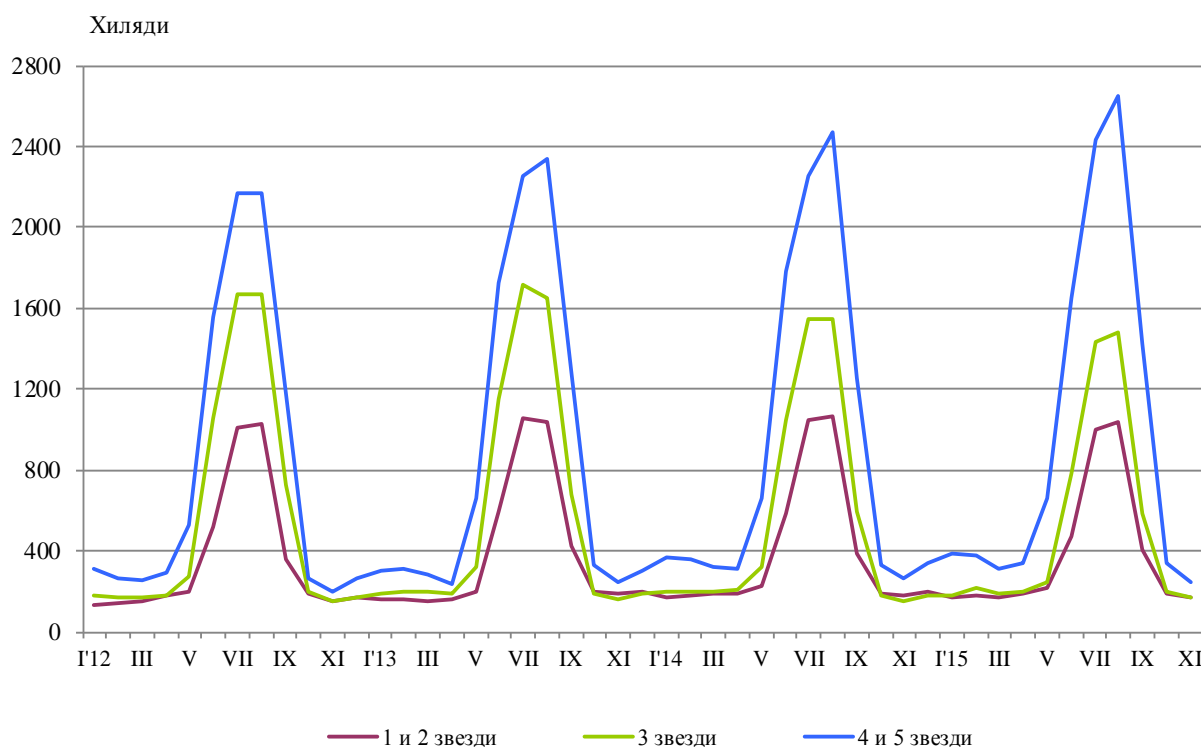
## ДЕЙНОСТ НА МЕСТАТА ЗА НАСТАНЯВАНЕ ПРЕЗ НОЕМВРИ 2015 ГОДИНА

През ноември 2015 г. в страната са функционирали 1 901 места за настаняване с над 10 легла - хотели, мотели, къмпинги, хижи и други места за краткосрочно настаняване (табл. 1 от приложението). Броят на стаите в тях е 53.3 хил., а на леглата - 107.0 хиляди. В сравнение с ноември 2014 г. общият брой на местата за настаняване (функционирани през периода) намалява с 1.2%, а на леглата в тях - с 2.0%.

Общият брой на нощувките във всички места за настаняване, регистрирани през ноември 2015 г., е 582.6 хил., или с 2.2% по-малко в сравнение със същия месец на предходната година, като най-голямо намаление на нощувките (със 7.9%) се наблюдава в местата за настаняване с 1 и 2 звезди.

През ноември 2015 г. в хотели с 4 и 5 звезди са реализирани 65.0% от общия брой нощувки на чужди граждани и 32.1% - на българи. В местата за настаняване с 3 звезди са осъществени 31.8% от нощувките на български граждани и 24.8% - на чужденци, докато в останалите места за настаняване (с 1 и 2 звезди) те са съответно 36.1 и 10.2%.

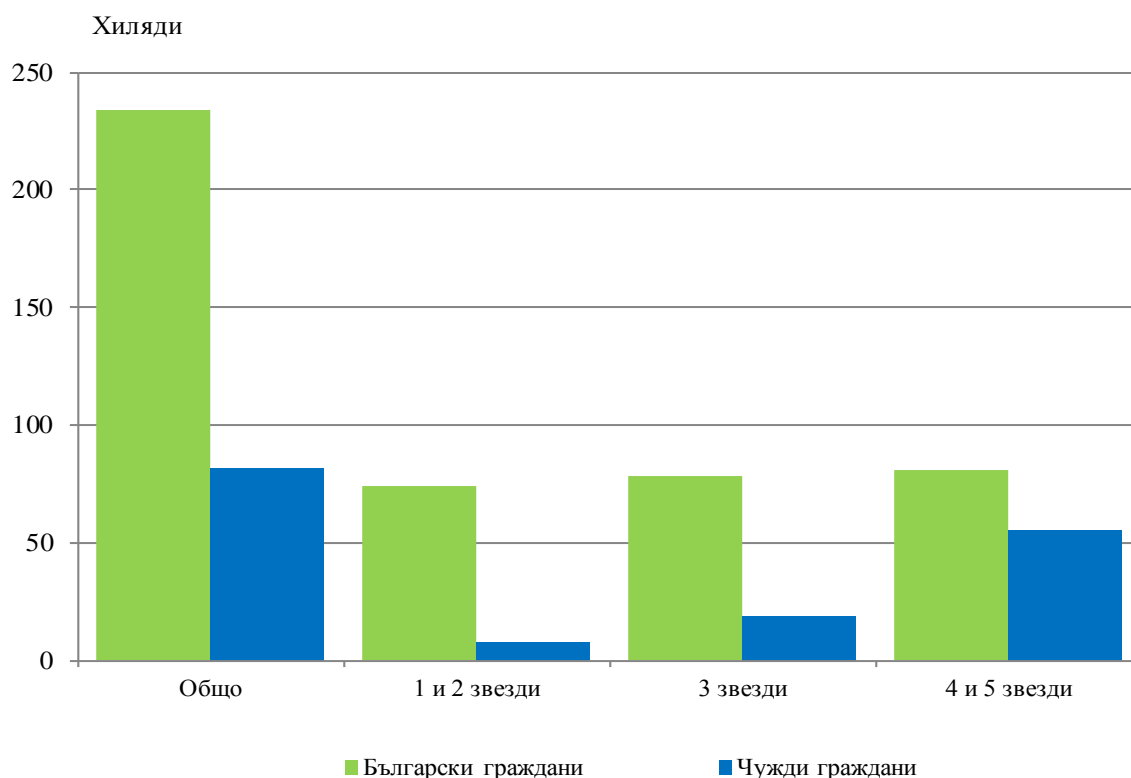
**Фиг. 1. Реализирани нощувки по категории на местата за настаняване и месеци**





Пренощувалите лица в местата за настаняване през ноември 2015 г. се увеличават с 3.1% в сравнение със същия месец на 2014 г. и достигат 314.9 хиляди. От всички пренощували лица 74.2% са българи, като по-голямата част от тях (65.5%) са нощували в места за настаняване с 1 и 2 или 3 звезди и са реализирали средно по 1.9 нощувки. Пренощувалите чужденци са 81.4 хил., като 67.7% от тях са нощували в хотели с 4 и 5 звезди и са реализирали средно по 1.9 нощувки.

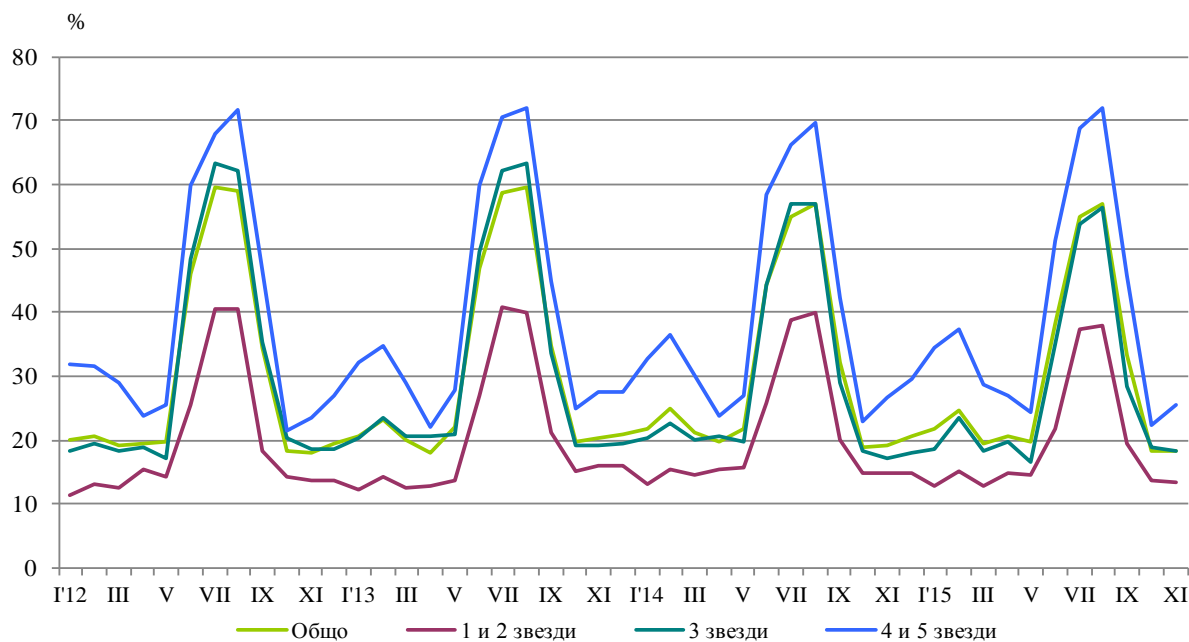
**Фиг. 2. Пренощували лица по категории на местата за настаняване през ноември 2015 година**



Общата заетост на леглата в местата за настаняване през ноември 2015 г. е 18.5%, като намалява с 0.7 процентни пункта в сравнение с ноември 2014 година. Най-висока е заетостта на леглата в хотелите с 4 и 5 звезди - 25.5%, следвани от местата за настаняване с 3 звезди - 18.3%, и с 1 и 2 звезди - 13.4%.

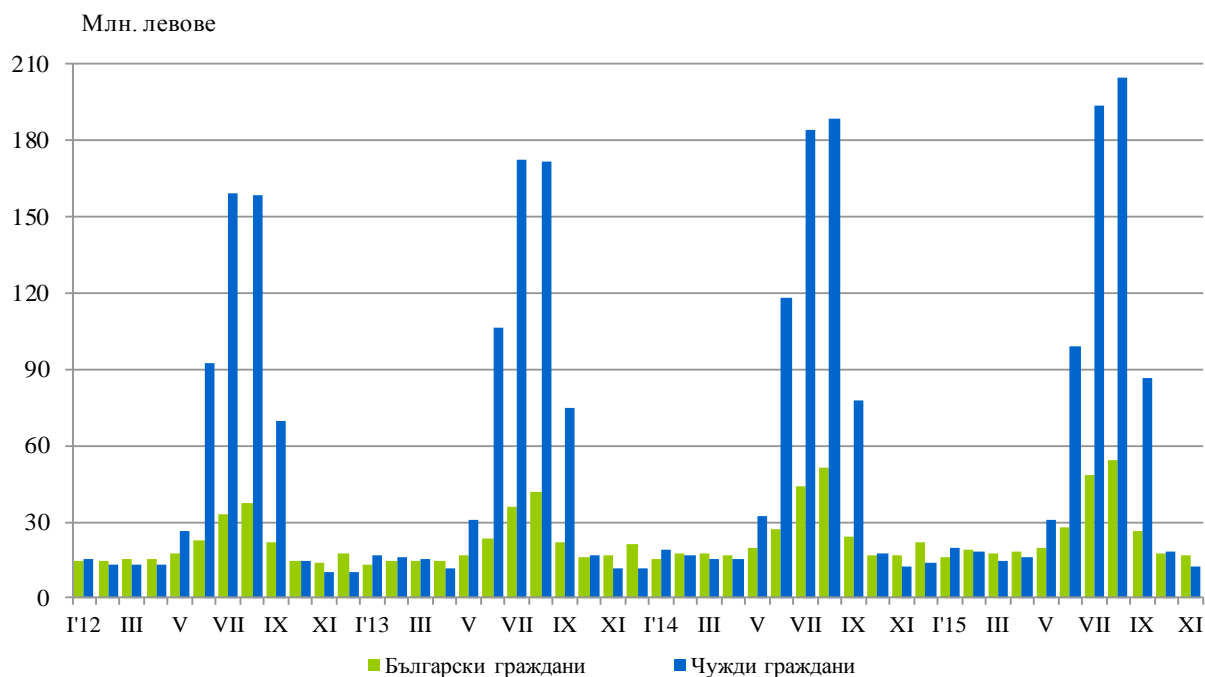


**Фиг. 3. Заетост на леглата по категории на местата за настаняване и месеци**



Приходите от нощувки през ноември 2015 г. достигат 29.2 млн. лв., или с 0.8% повече в сравнение с ноември 2014 година. Регистрирано е увеличение на приходите от български граждани с 3.8%, докато тези от чужди граждани намаляват с 3.2%.

**Фиг. 4. Приходи от нощувки в местата за настаняване по месеци**





## Методологични бележки

От 2012 г. статистическото изследване на **дейността на местата за настаняване** се провежда месечно в съответствие с Регламент № 692/2011 на Европейския парламент и на Съвета относно европейската статистика на туризма и Регламент № 1051/2011 на Европейската комисия за прилагане на Регламент № 692/2011 на Европейския парламент и на Съвета относно европейската статистика на туризма по отношение на структурата на отчетите за качеството и предаването на данните.

В наблюдението се включват категоризираните хотели, къмпинги и други места за краткосрочно настаняване с над 10 легла, функционирали през съответния отчетен период.

В показателя **други места за краткосрочно настаняване** са обхванати вилни и туристически селища, хостели, къщи за гости, бунгала, почивни домове, хижи, частни квартири и апартаменти и други места за краткосрочно настаняване.

**Легладенонощия в експлоатация** е максималният капацитет на разкритите легла за всеки ден от отчетния месец.

В **приходите от нощувки** в местата за настаняване са включени сумите, заплатени от гостите, без стойността на допълнителните услуги.



Приложение

Таблица 1

Дейност на местата за настаняване през ноември 2015 година<sup>1</sup>

Области	Места за настаняване - бр.	Легла - бр.	Легладе-нонощия - бр.	Реализирани нощувки - бр.		Пренощували лица - бр.		Приходи от нощувки - хил. лв.	
				общо	в т.ч. от чужденци	общо	в т.ч. чужденци	общо	в т.ч. от чужденци
<b>Общо за страната</b>	<b>1901</b>	<b>107016</b>	<b>3150346</b>	<b>582631</b>	<b>164360</b>	<b>314895</b>	<b>81365</b>	<b>29225</b>	<b>12127</b>
Благоевград	199	13475	393805	57284	14185	30662	6774	2589	743
Бургас	86	6099	174836	27121	5000	12432	2212	1214	336
Варна	123	12902	370068	40038	13172	20742	4851	2012	856
Велико Търново	112	4905	147150	20048	2911	13628	1901	822	171
Видин	30	817	24394	3663	508	2457	335	128	22
Враца	28	949	28470	6830	849	3363	371	184	40
Габрово	55	2910	87300	11259	1483	6335	720	383	63
Добрич	40	2406	69600	6133	1526	3325	663	276	88
Кърджали	35	1094	32820	4886	901	3405	639	205	52
Кюстендил	52	2398	71940	6801	..	4009	..	175	..
Ловеч	71	3792	111718	13888	571	8103	261	525	25
Монтана	26	1190	35700	4775	225	2593	137	146	13
Пазарджик	54	4019	117835	36581	1844	18098	700	1808	110
Перник	16	685	20550	2191	..	1255	..	58	..
Плевен	26	1281	38430	7925	1306	3778	479	322	74
Пловдив	178	9324	272677	71158	15152	36823	7093	3134	850
Разград	16	609	18270	3729	558	1805	215	131	19
Русе	46	1818	54124	14596	3870	8143	1590	678	208
Силистра	20	665	20010	2813	443	1871	256	119	19
Сливен	82	2536	74356	6763	1103	4274	502	254	68
Смолян	223	8109	239329	19270	697	10466	409	550	26
София	70	5357	160295	27506	2442	17021	1198	1050	108
София (столица)	126	11369	340315	136512	86136	77523	45713	10499	7724
Стара Загора	59	3725	109494	28363	3991	10302	1299	1131	258
Търговище	24	946	27780	3490	519	2240	266	145	32
Хасково	36	1378	41340	7416	1790	4615	1249	297	78
Шумен	47	1549	46470	7125	943	3926	486	210	47
Ямбол	21	709	21270	4467	1025	1701	308	180	50

<sup>1</sup> Функционирали през съответния период.  
...“ - данните са конфиденциални.