



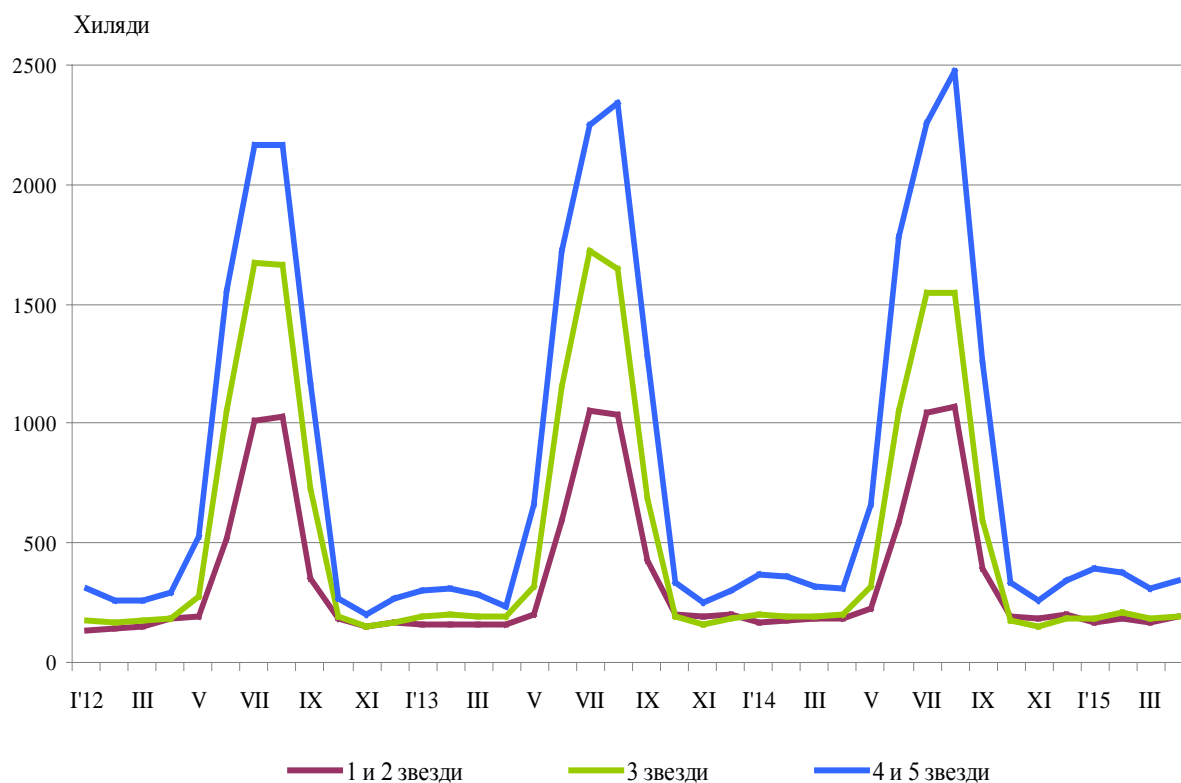
ДЕЙНОСТ НА МЕСТАТА ЗА НАСТАНЯВАНЕ ПРЕЗ АПРИЛ 2015 ГОДИНА

През април 2015 г. в страната са функционирали 1 993 места за настаняване с над 10 легла - хотели, мотели, къмпинги, хижи и други места за краткосрочно настаняване (табл. 1 от приложението). Броят на стаите в тях е 63.8 хил., а на леглата - 130.0 хиляди. В сравнение с април 2014 г. общият брой на местата за настаняване (функционирали през периода) се увеличава с 2.4%, докато леглата в тях намаляват с 2.8%.

Общият брой на нощувките във всички места за настаняване, регистрирани през април 2015 г., е 722.6 хил., или с 3.3% повече в сравнение със същия месец на предходната година, като най-голямо увеличение на нощувките (с 9.6%) се наблюдава в местата за настаняване с 4 и 5 звезди.

През април 2015 г. в хотели с 4 и 5 звезди са реализирани 72.8% от общия брой нощувки на чужди граждани и 33.1% - на българи. В местата за настаняване с 3 звезди са осъществени 31.8% от нощувките на български граждани и 17.9% - на чужденци, докато в останалите места за настаняване (с 1 и 2 звезди) те са съответно 35.1 и 9.3%.

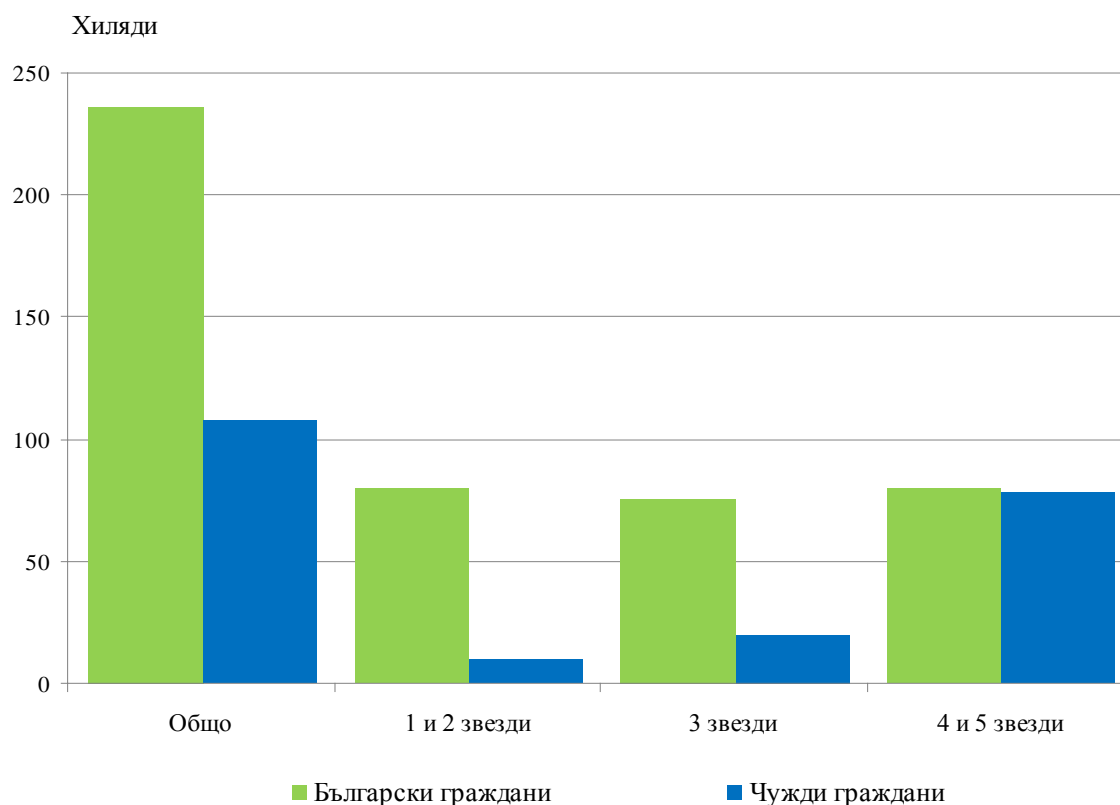
Фиг. 1. Реализирани нощувки по категории на местата за настаняване и месеци





Пренощувалите лица в местата за настаняване през април 2015 г. са се увеличили със 7.4% в сравнение със същия месец на 2014 г. и достигат 345.0 хиляди. От всички пренощували лица 68.5% са българи, като по-голямата част от тях (65.9%) са нощували в места за настаняване с 1, 2 или 3 звезди и са реализирали средно по 2.0 нощувки. Пренощувалите чужденци са 108.5 хил., като 72.1% от тях са нощували в хотели с 4 и 5 звезди и са реализирали средно по 2.3 нощувки.

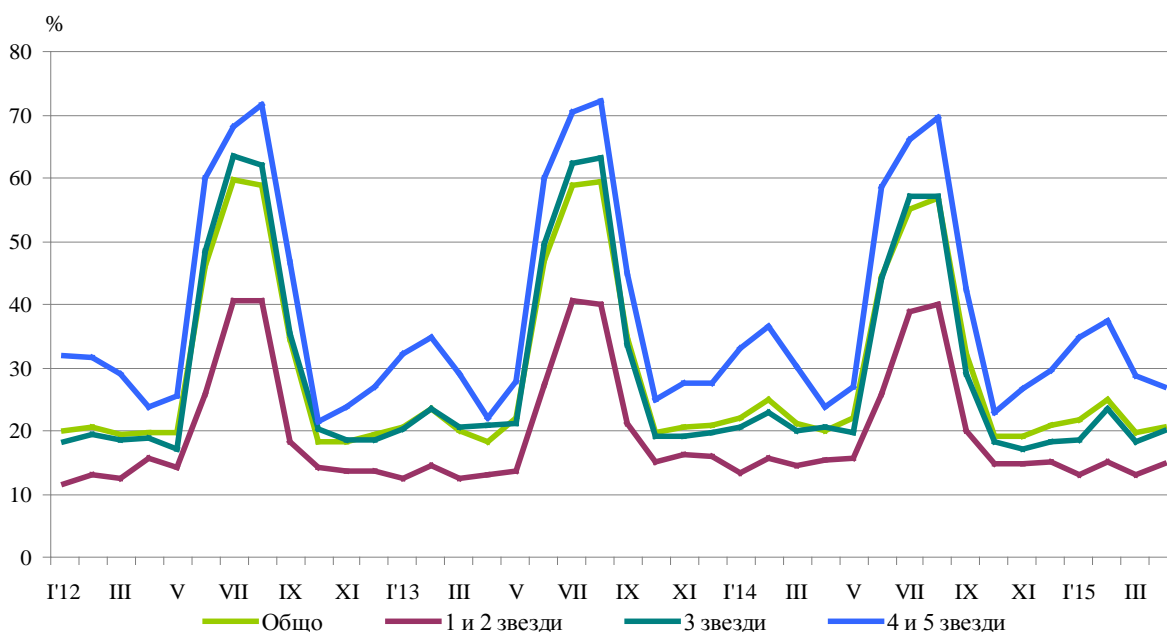
Фиг. 2. Пренощували лица по категории на местата за настаняване през април 2015 година



Общата заетост на леглата в местата за настаняване през април 2015 г. е 20.7%, като спрямо април 2014 г. се увеличава с 0.8%. Най-висока е заетостта на леглата в местата за настаняване с 4 и 5 звезди - 27.1%, следвани от местата за настаняване с 3 звезди - 19.9%, и с 1 и 2 звезди - 14.9%.

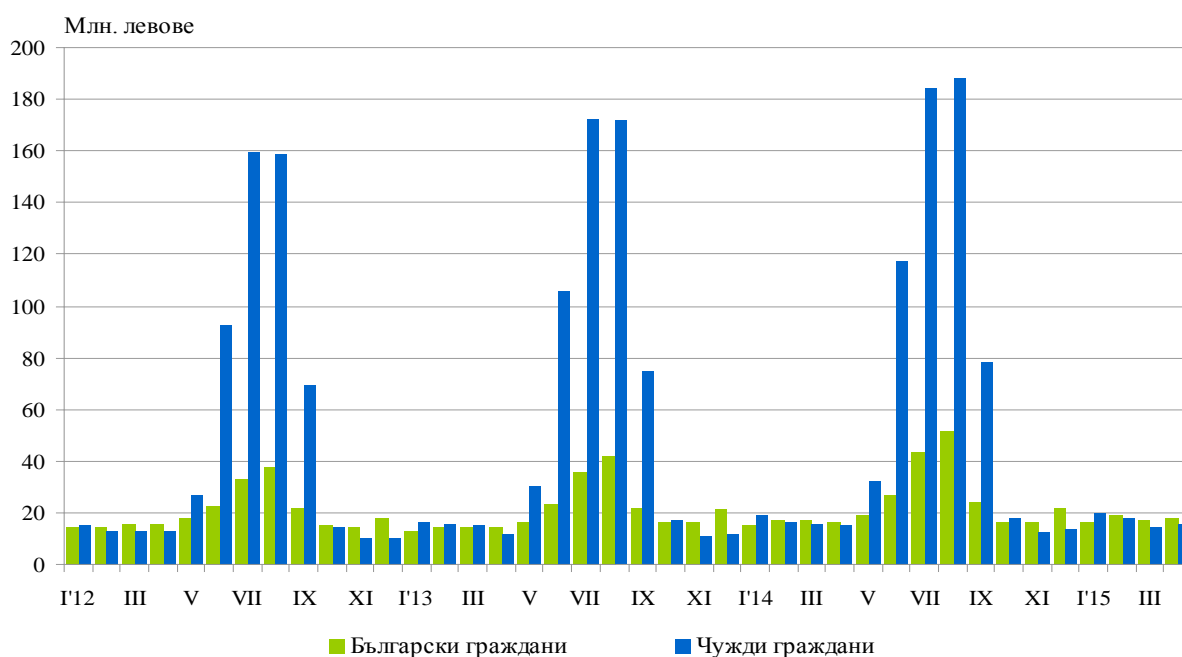


Фиг. 3. Заетост на леглата по категории на местата за настаняване и месеци



Приходите от нощувки през април 2015 г. достигат 33.8 млн. лв., или с 5.8% повече в сравнение с април 2014 година. Регистрирано е увеличение в приходите както от български граждани - със 7.8%, така и от чужди граждани - с 3.6%.

Фиг. 4. Приходи от нощувки в местата за настаняване по месеци





Методологични бележки

От 2012 г. статистическото изследване на **дейността на местата за настаняване** се провежда месечно в съответствие с Регламент № 692/2011 на Европейския парламент и на Съвета относно европейската статистика на туризма и Регламент № 1051/2011 на Европейската комисия за прилагане на Регламент № 692/2011 на Европейския парламент и на Съвета относно европейската статистика на туризма по отношение на структурата на отчетите за качеството и предаването на данните.

В наблюдението се включват категоризираните хотели, къмпинги и други места за краткосрочно настаняване с над 10 легла, функционирали през съответния отчетен период.

В показателя **други места за краткосрочно настаняване** са обхванати вилни и туристически селища, хостели, къщи за гости, бунгала, почивни домове, хижи, частни квартири и апартаменти и други места за краткосрочно настаняване.

Легладеноноция в експлоатация е максималният капацитет на разкритите легла за всеки ден от отчетния месец.

В **приходите от нощувки** в местата за настаняване са включени сумите, заплатени от гостите, без стойността на допълнителните услуги.



Приложение

Таблица 1

Деятелност на местата за настаняване през април 2015 година¹

Области	Места за настаняване - бр.	Легла - бр.	Легладе-ноноция - бр.	Реализирани нощувки - бр.		Пренощували лица - бр.		Приходи от нощувки - хил. лв.	
				общо	в т.ч. от чужденци	общо	в т.ч. от чужденци	общо	в т.ч. от чужденци
Общо за страната	1993	130009	3493356	722647	250707	345033	108516	33774	15826
Благоевград	230	13983	378064	75750	20785	33721	8084	3192	1007
Бургас	91	12450	210155	42483	17566	18938	6747	2076	1071
Варна	139	21560	552491	83658	53719	33767	17794	3626	2441
Велико Търново	115	5096	152880	25920	4677	15405	3284	1216	256
Видин	32	880	26284	3833	956	2415	591	143	34
Враца	28	946	28380	7476	1837	3111	518	214	75
Габрово	64	3256	98880	15100	1138	8030	522	457	56
Добрич	50	6664	131377	22558	14720	8786	4764	1126	788
Кърджали	35	1094	32820	5624	1121	3985	741	220	58
Кюстендил	58	2740	82200	7960	1127	4267	563	249	54
Ловеч	62	3408	99646	18248	906	9346	399	615	37
Монтана	26	1190	35700	3734	527	2164	206	121	20
Пазарджик	54	3995	115748	39022	3371	16019	1004	1723	186
Перник	16	685	16924	2225	382	1352	186	59	11
Плевен	27	1279	38370	6148	907	3690	559	284	53
Пловдив	179	9365	270973	80671	19565	37076	8297	3194	1110
Разград	16	609	18270	3270	454	1820	197	110	18
Русе	46	1702	50636	11849	3689	7268	1808	558	187
Силистра	20	627	18870	2652	643	1707	252	107	31
Сливен	82	2524	75616	8742	678	4971	365	324	42
Смолян	240	9229	268490	34376	1270	13293	594	1143	68
София	71	6739	193880	41382	9095	18315	2800	1302	339
София (столица)	126	11699	350285	126744	81910	72715	44347	9722	7358
Стара Загора	59	3757	110790	26724	3730	9677	1377	1106	271
Търговище	24	949	28470	5859	1314	2485	348	187	64
Хасково	34	1349	40470	8129	2340	4851	1388	331	96
Шумен	48	1549	46470	8166	875	4337	439	206	38
Ямбол	21	685	20217	4344	1405	1522	342	163	57

¹ Функционирали през съответния период.