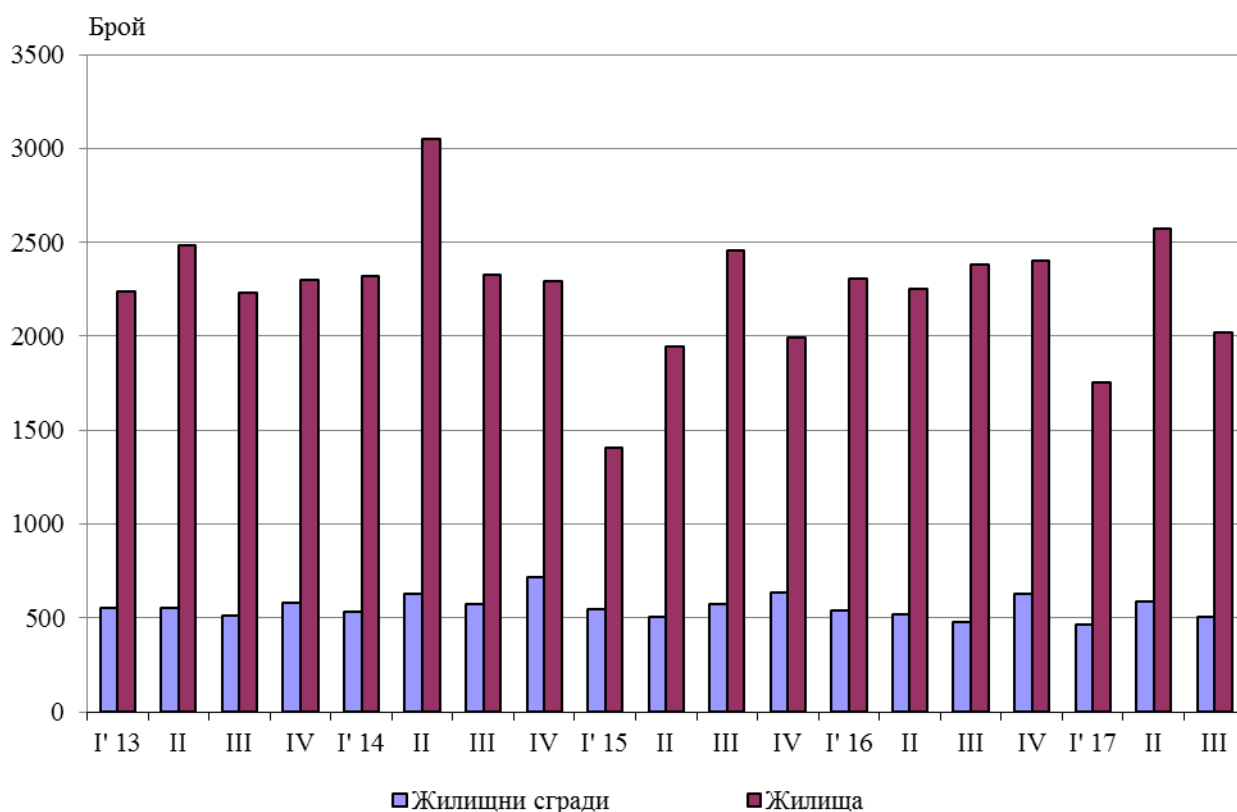




ВЪВЕДЕНИ В ЕКСПЛОАТАЦИЯ НОВОПОСТРОЕНИ ЖИЛИЩНИ СГРАДИ И ЖИЛИЩА ПРЕЗ ТРЕТОТО ТРИМЕСЕЧИЕ НА 2017 ГОДИНА (ПРЕДВАРИТЕЛНИ ДАННИ)

По предварителни данни на Националния статистически институт броят на въведените в експлоатация жилищни сгради през третото тримесечие на 2017 г. е 506, а новопостроените жилища в тях са 2 018 (табл. 1 от приложението). Спрямо третото тримесечие на 2016 г. сградите са с 30 повече, или с 6.3%, докато жилищата в тях намаляват с 361, или с 15.2% (фиг. 1).

Фиг. 1. Въведени в експлоатация новопостроени жилищни сгради и жилища по тримесечия

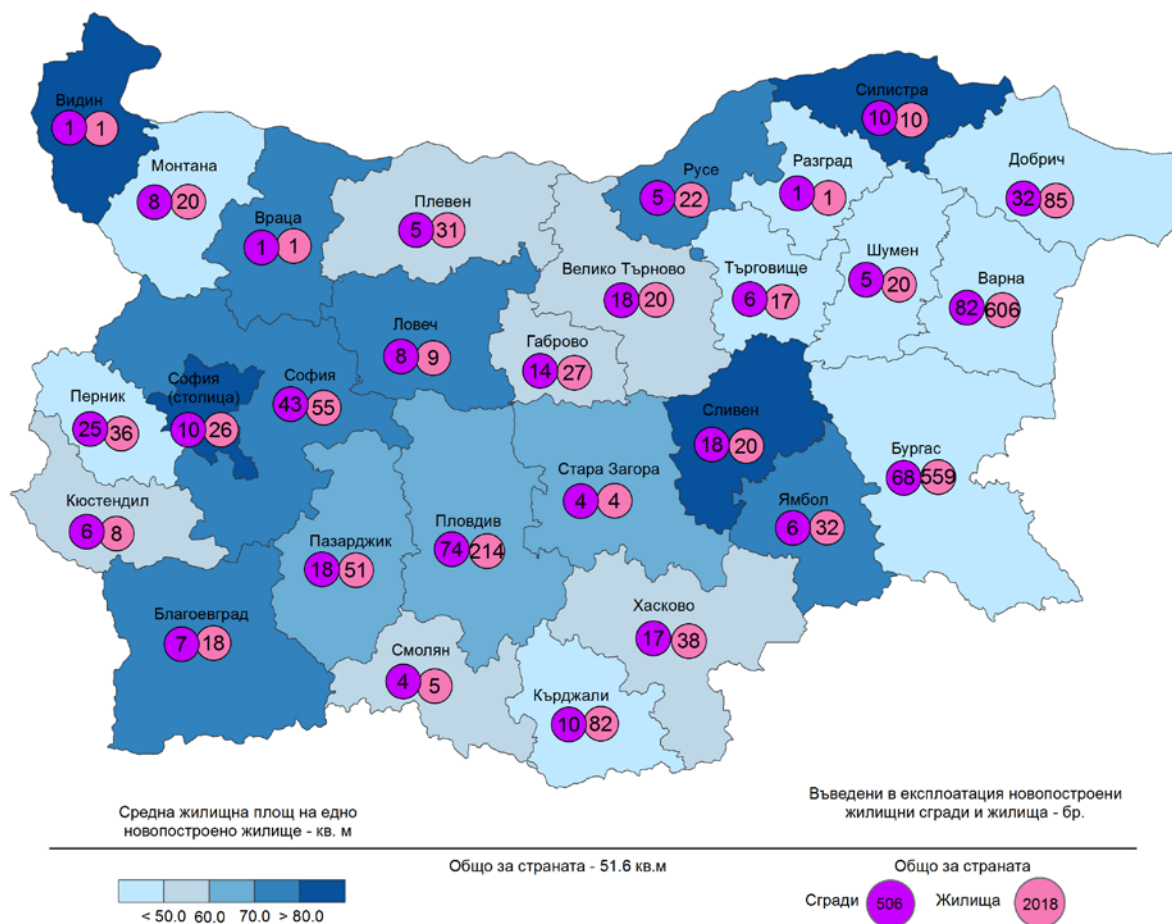


От въведените в експлоатация новопостроени жилищни сгради през третото тримесечие на 2017 г. със стоманобетонна конструкция са 75.5%, с тухлена - 20.7%, с друга - 2.6%, и с панелна - 1.2%. Най-голям е относителният дял на новопостроените къщи (72.5%), следвани от жилищните кооперации (15.4%). В сравнение с третото тримесечие на 2016 г. броят на новопостроените къщи, сгради от смесен тип и вили се увеличава, докато броят на новопостроените жилищни кооперации намалява (табл. 2 от приложението).



Най-много жилищни сгради са въведени в експлоатация в областите Варна - 82 сгради с 606 жилища в тях, Пловдив - 74 сгради с 214 жилища, и Бургас - 68 сгради с 559 жилища (фиг. 2).

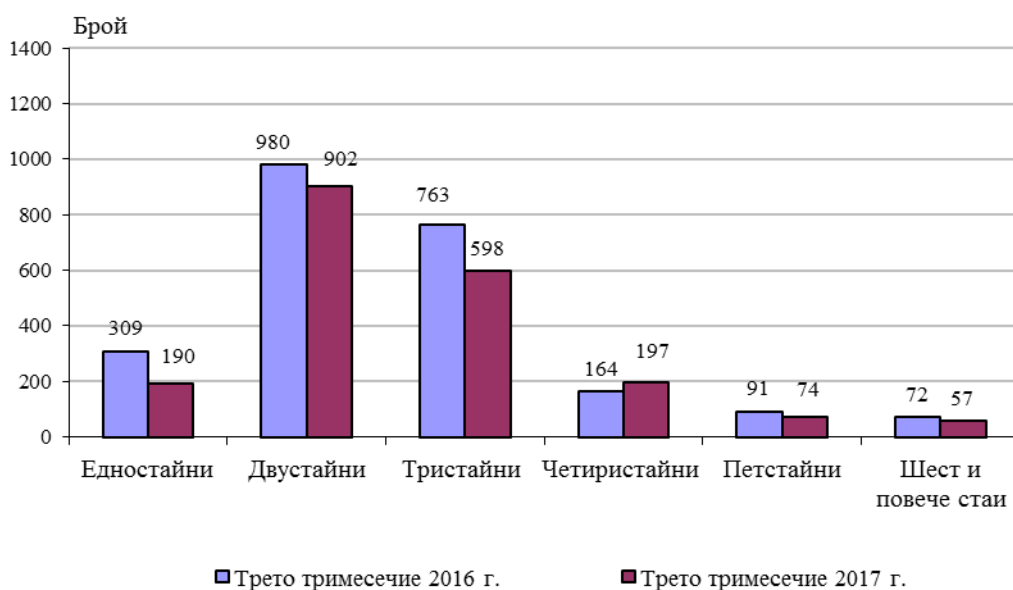
Фиг. 2. Въведени в експлоатация новопостроени жилищни сгради и жилища по области през третото тримесечие на 2017 година



Най-висок е дялът на новопостроените жилища с две стаи (44.7%), следват тези с три стаи (29.6%), а най-нисък е дялът на жилищата с шест и повече стаи - 2.8% (фиг. 3).



Фиг. 3. Въведени в експлоатация новопостроени жилища по брой на стаите



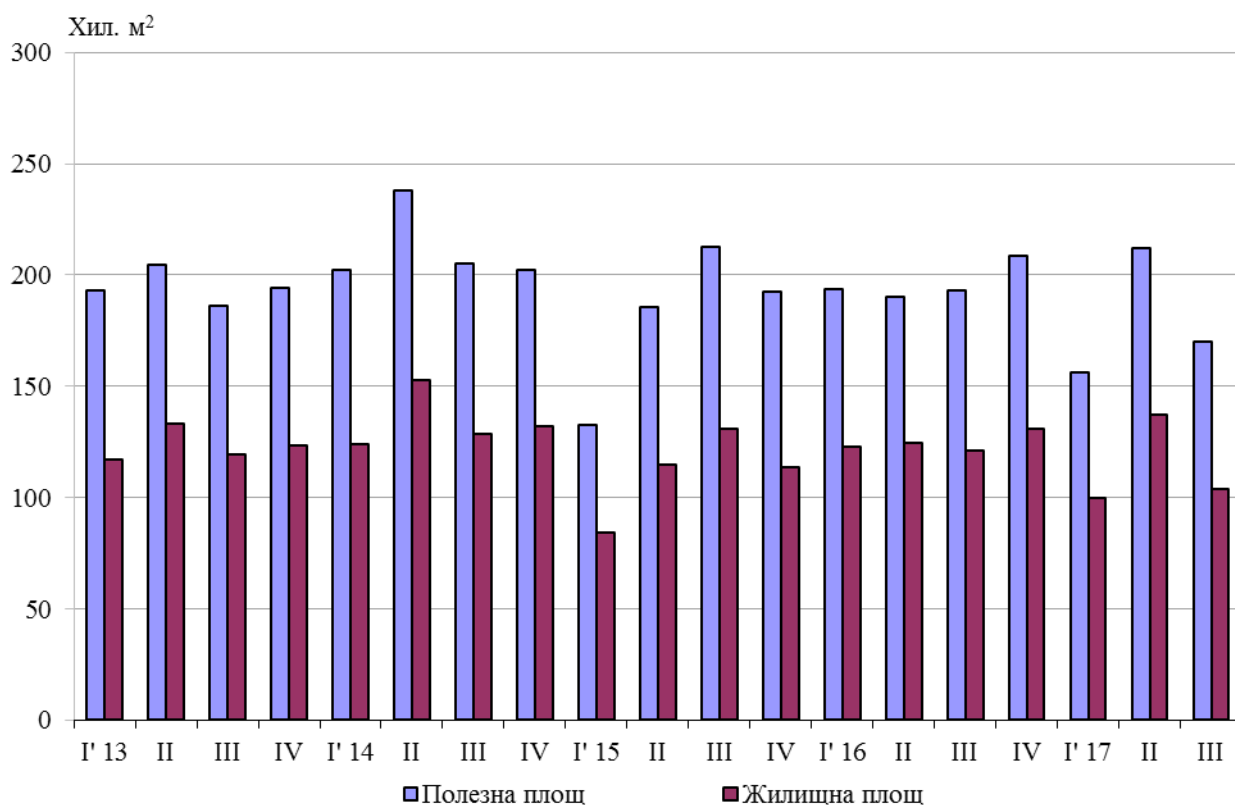
Общата полезна площ на всички новопостроени жилища през третото тримесечие на 2017 г. е 170.3 хил. кв. м, или с 11.8% по-малко в сравнение със същото тримесечие на 2016 г., а **жилищната площ** намалява с 14.2% до 104.1 хил. кв. метра (фиг. 4).

Същевременно **средната полезна площ** на едно новопостроено жилище се увеличава от 81.2 кв. м през третото тримесечие на 2016 г. на 84.4 кв. м през същото тримесечие на 2017 година.

Най-голяма средна полезна площ на едно новопостроено жилище е регистрирана в областите Сливен - 152.4 кв. м, и Силистра - 124.7 кв. м, а най-малка - в областите Разград - 50.0 кв. м, и Шумен - 55.2 кв. метра.



Фиг. 4. Обща полезна и жилищна площ на въведените в експлоатация новопостроени жилища по тримесечия





Методологични бележки

Статистическите данни за новопостроените жилищни сгради и жилища са разработени на базата на тримесечна информация, получавана от общинските администрации.

В обхвата на наблюдението се включват новопостроените жилищни сгради с одобрен приемателен протокол обр. 16 или издадено разрешение за ползване съгласно Наредба № 2/31.07.2003 г. на Министерството на регионалното развитие и благоустройството.

Жилищната площ включва площта на стаите за живеене, спалните, нишите за спане, столовите, стаите за дневно престояване, стаите, ползвани като работни кабинети и библиотеки на научни работници, гостните, холовете, но не включва площта на кухните. **Спомагателната площ** включва площта на спомагателните помещения, стаите и кухните с площ по-малка от 4 кв. м, вестибюлите с портал и друга преграда, коридорите, антретата, баните, тоалетните, килерите, дрешниците, другите спомагателни помещения (сушилни, перални, балкони и лоджии) независимо от големината на площта им. **Площта на кухните** над 4 кв. м е посочена отделно.

Полезната площ на жилището представлява сума от жилищната и спомагателната площ и площта на кухните.

Средната полезна площ на жилището е отношение на полезната площ към броя на жилищата.



Приложение

Таблица 1

Въведени в експлоатация новопостроени жилищни сгради и жилища през третото тримесечие на 2017 година¹

Области	Въведени в експлоатация новопостроени сгради и жилища - брой		Полезна площ на въведените в експлоатация новопостроени жилища - кв. м			
	сгради	жилища	общо	жилищна площ	спомагателна площ	площ на кухните
Общо	506	2018	170297	104065	51361	14871
Благоевград	7	18	1790	1400	199	191
Бургас	68	559	44319	24878	15891	3550
Варна	82	606	42783	27210	13546	2027
Велико Търново	18	20	1861	1181	451	229
Видин	1	1	116	80	28	8
Враца	1	1	100	74	17	9
Габрово	14	27	2579	1403	882	294
Добрич	32	85	6799	3771	2094	934
Кърджали	10	82	6975	3681	2174	1120
Кюстендил	6	8	813	462	282	69
Ловеч	8	9	1016	652	247	117
Монтана	8	20	1373	937	291	145
Пазарджик	18	51	5456	3193	1526	737
Перник	25	36	3333	1686	1111	536
Плевен	5	31	2778	1587	970	221
Пловдив	74	214	21812	14627	4836	2349
Разград	1	1	50	24	17	9
Русе	5	22	2531	1547	724	260
Силистра	10	10	1247	886	291	70
Сливен	18	20	3048	1710	1052	286
Смолян	4	5	397	265	75	57
София	43	55	6613	4095	1680	838
София (столица)	10	26	3188	2350	720	118
Стара Загора	4	4	355	272	45	38
Търговище	6	17	1442	757	576	109
Хасково	17	38	3304	2150	821	333
Шумен	5	20	1104	768	311	25
Ямбол	6	32	3115	2419	504	192

¹ Предварителни данни.



Таблица 2

Новопостроени жилищни сгради според вида на сградата

	2015				2016				2017 ¹		
	I трим.	II трим.	III трим.	IV трим.	I трим.	II трим.	III трим.	IV трим.	I трим.	II трим.	III трим.
Общо	549	505	577	632	541	519	476	625	462	585	506
Къщи	415	334	400	462	382	376	322	465	350	406	367
Жилищни											
блокове/кооперации	70	76	82	86	95	80	104	95	63	102	78
Сгради от смесен тип	23	24	26	33	20	22	14	35	24	16	17
Общежития	1	1	13	1	1	2	-	2	-	-	-
Вили	39	70	50	49	40	38	34	28	24	61	44
Сгради за колективно домакинство	1	-	6	1	3	1	2	-	1	-	-

¹ Предварителни данни.