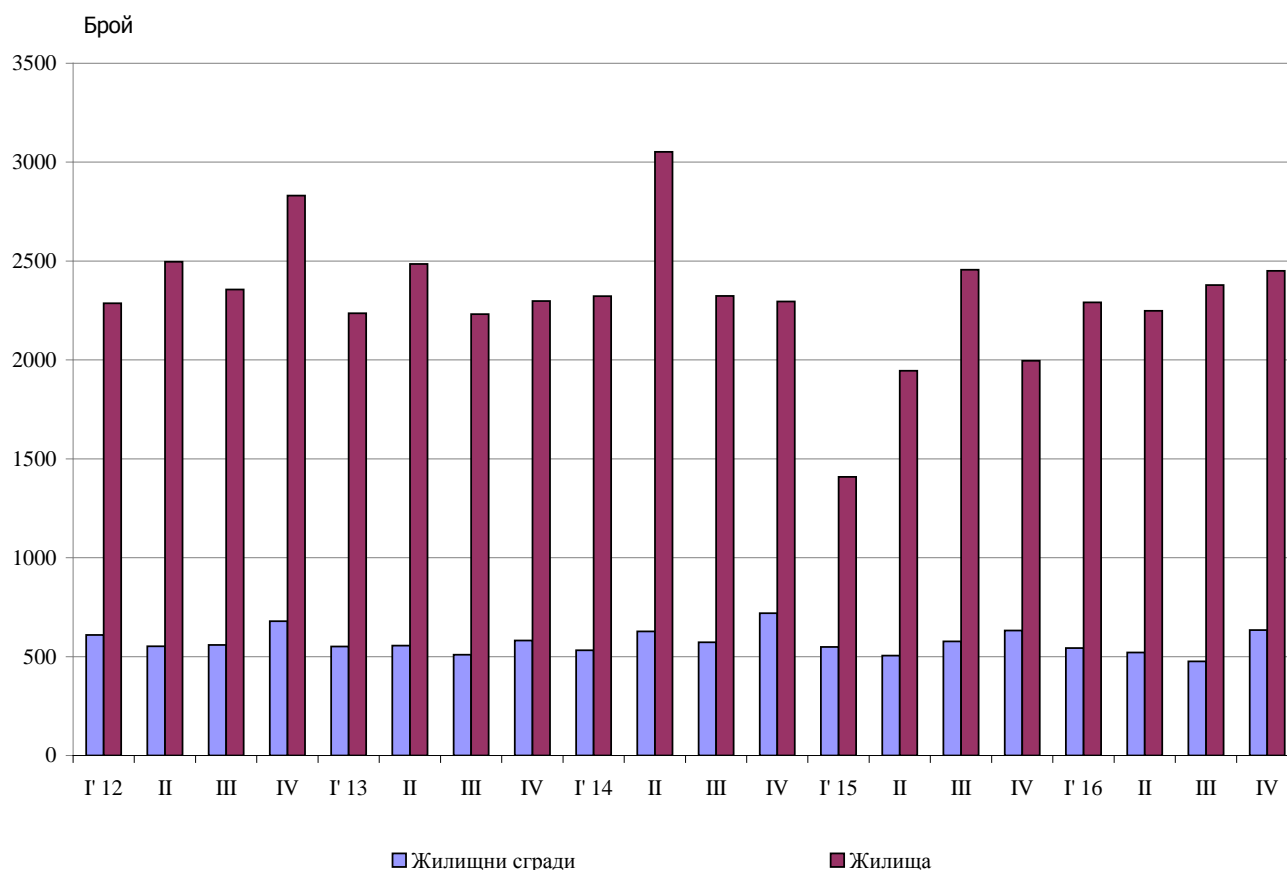




ВЪВЕДЕНИ В ЕКСПЛОАТАЦИЯ НОВОПОСТРОЕНИ ЖИЛИЩНИ СГРАДИ И ЖИЛИЩА ПРЕЗ ЧЕТВЪРТОТО ТРИМЕСЕЧИЕ НА 2016 ГОДИНА (ПРЕДВАРИТЕЛНИ ДАННИ)

По предварителни данни на Националния статистически институт броят на въведените в експлоатация жилищни сгради през четвъртото тримесечие на 2016 г. е 634, а новопостроените жилища в тях са 2 451 (табл. 1 от приложението). Спрямо четвъртото тримесечие на 2015 г. сградите са с 2 повече, или с 0.3%, а жилищата в тях се увеличават с 455, или с 22.8% (фиг. 1).

Фиг. 1. Въведени в експлоатация новопостроени жилищни сгради и жилища по тримесечия

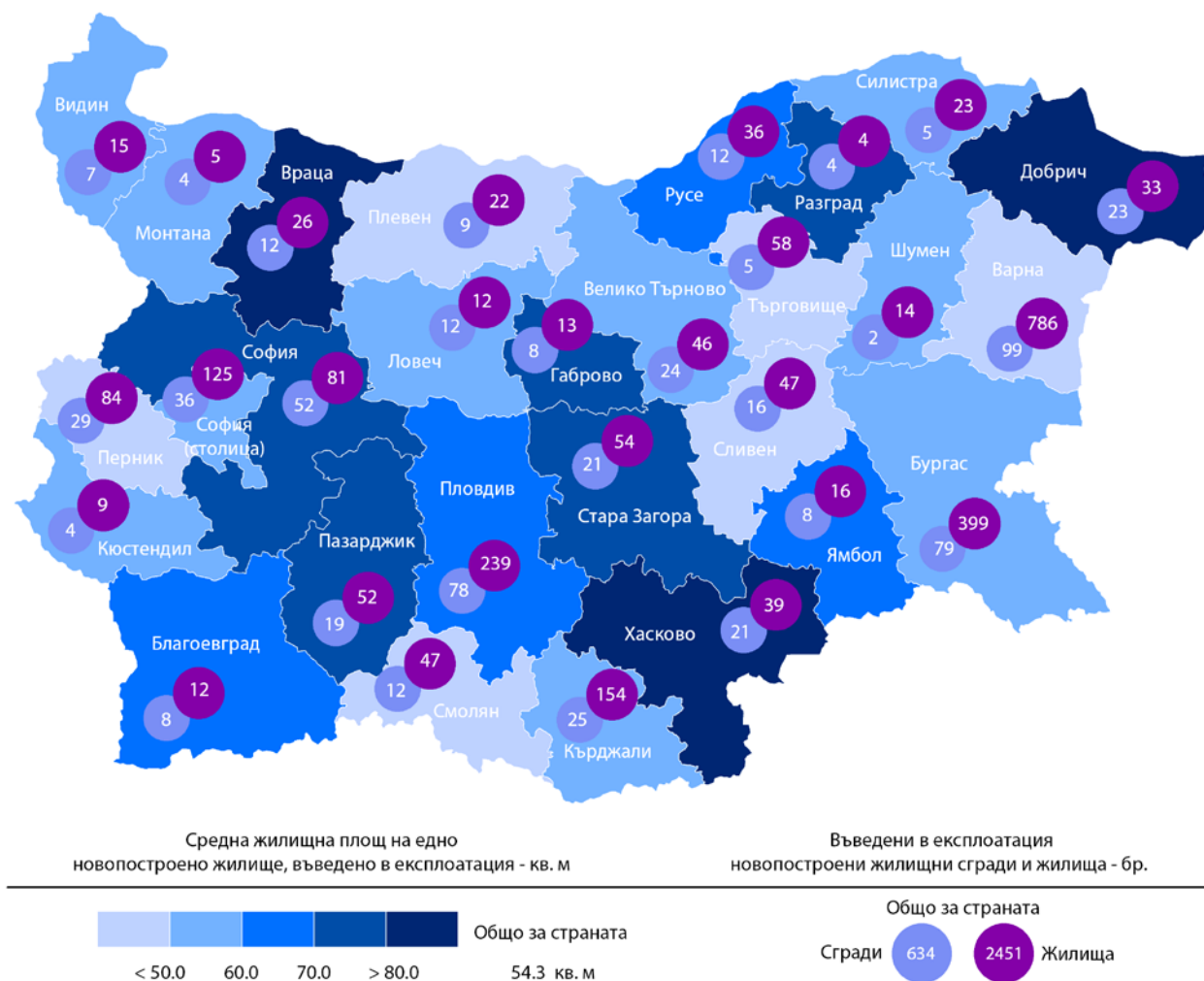


От въведените в експлоатация новопостроени жилищни сгради през четвъртото тримесечие на 2016 г. със стоманобетонна конструкция са 73.2%, с тухлена - 22.9%, с друга - 2.3%, и с панелна - 1.6%. Най-голям е относителният дял на новопостроените къщи (74.5%), следвани от жилищните кооперации (15.3%). В сравнение с четвъртото тримесечие на 2015 г. се наблюдава намаление само в броя на вилите и сградите за колективно домакинство (табл. 2 от приложението).



Най-много жилищни сгради са въведени в експлоатация в областите Варна - 99 сгради със 786 жилища в тях, Бургас - 79 сгради с 399 жилища, и Пловдив - 78 сгради с 239 жилища (фиг. 2).

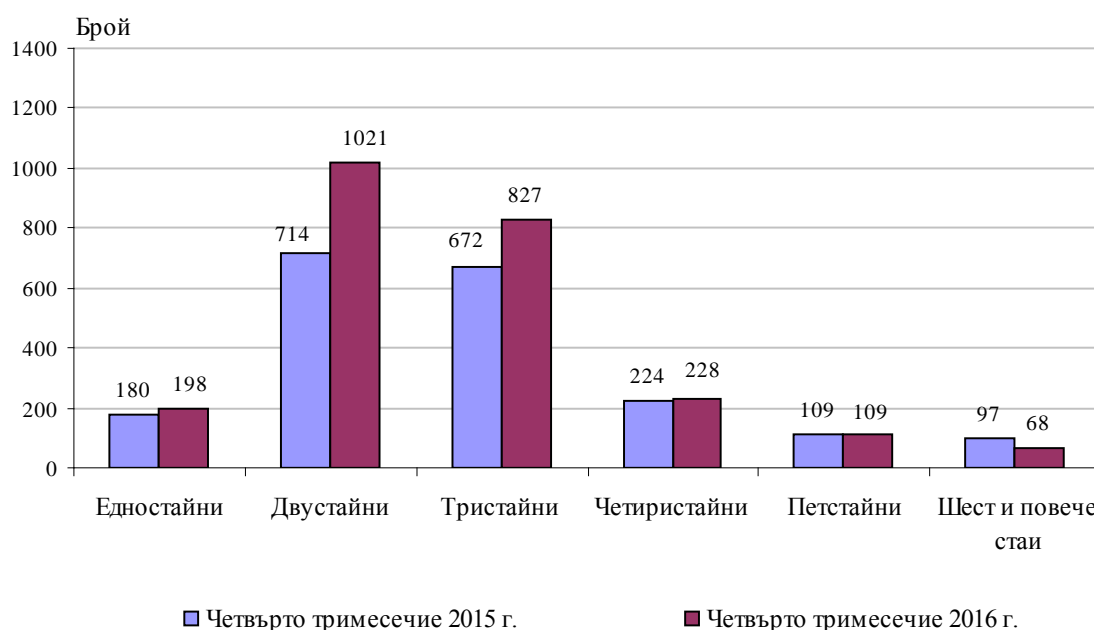
Фиг. 2. Въведени в експлоатация новопостроени жилищни сгради и жилища по области през четвъртото тримесечие на 2016 година



Най-висок е дялът на новопостроените жилища с две стаи (35.8%), следват тези с три стаи (33.7%), а най-нисък е дялът на жилищата с шест и повече стаи (4.8%) (фиг. 3).



Фиг. 3. Въведени в експлоатация новопостроени жилища по брой на стаите



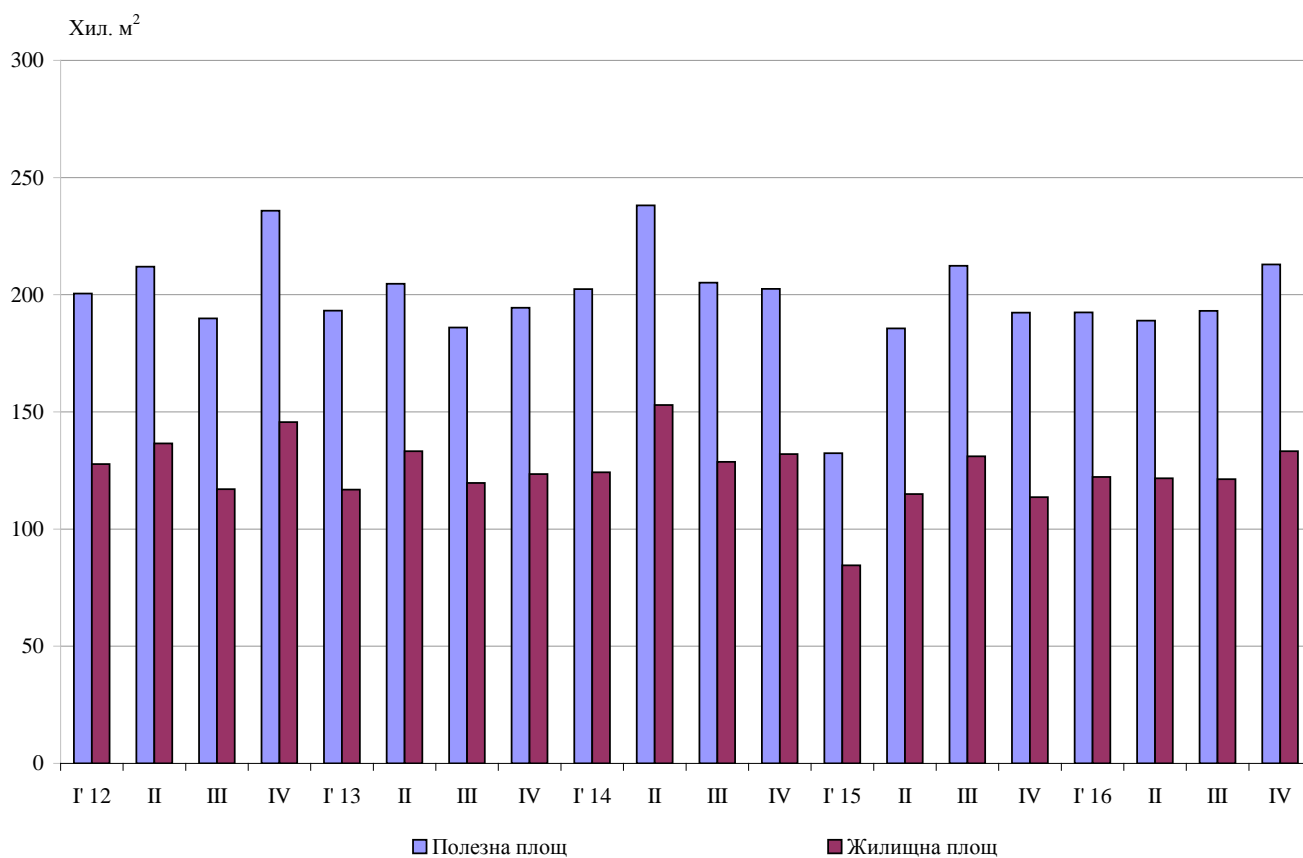
Общата полезна площ на всички новопостроени жилища през четвъртото тримесечие на 2016 г. е 212.9 хил. кв. м, или с 10.7% повече в сравнение със същото тримесечие на 2015 г., а **жилищната площ** се увеличава със 17.3% и достига 133.2 хил. кв. метра (фиг. 4).

Средната полезна площ на едно новопостроено жилище намалява от 96.4 кв. м през четвъртото тримесечие на 2015 г. на 86.9 кв. м през същото тримесечие на 2016 година.

Най-голяма средна полезна площ на едно новопостроено жилище е регистрирана в областите Добрич - 168.5 кв. м, и Стара Загора - 146.1 кв. м, а най-малка - в областите Варна - 65.0 кв. м, и Перник - 70.0 кв. метра.



Фиг. 4. Обща полезна и жилищна площ на въведените в експлоатация новопостроени жилища по тримесечия





Методологични бележки

Статистическите данни за новопостроените жилищни сгради и жилища са разработени на базата на тримесечна информация, получавана от общинските администрации.

В обхвата на наблюдението се включват новопостроените жилищни сгради с одобрен приемателен протокол обр. 16 или издадено разрешение за ползване съгласно Наредба № 2/31.07.2003 г. на Министерството на регионалното развитие и благоустройството.

Жилищната площ включва площта на стаите за живеене, спалните, нишите за спане, столовите, стаите за дневно престояване, стаите, ползвани като работни кабинети и библиотеки на научни работници, гостните, холовете, но не включва площта на кухните. **Спомагателната площ** включва площта на спомагателните помещения, стаите и кухните с площ по-малка от 4 кв. м, вестибюлите с портал и друга преграда, коридорите, антретата, баните, тоалетните, килерите, дрешниците, другите спомагателни помещения (сушилни, перални, балкони и лоджии) независимо от големината на площта им. **Площта на кухните** над 4 кв. м е посочена отделно.

Полезната площ на жилището представлява сума от жилищната и спомагателната площ и площта на кухните.

Средната полезна площ на жилището е отношение на полезната площ към броя на жилищата.



Приложение

Таблица 1

Въведени в експлоатация новопостроени жилищни сгради и жилища през четвъртото тримесечие на 2016 година¹

Области	Въведени в експлоатация новопостроени сгради и жилища - бр.		Полезна площ на введените в експлоатация новопостроени жилища - кв. м			
	сгради	жилища	общо	жилищна площ	спомагателна площ	площ на кухните
Общо	634	2451	212895	133208	60858	18829
Благоевград	8	12	1137	776	204	157
Бургас	79	399	34167	20599	10880	2688
Варна	99	786	51124	33675	14213	3236
Велико Търново	24	46	4187	2575	1071	541
Видин	7	15	1713	897	709	107
Враца	12	26	3444	2454	787	203
Габрово	8	13	1739	972	646	121
Добрич	23	33	5562	3190	1784	588
Кърджали	25	154	14008	8407	3721	1880
Кюстендил	4	9	809	459	279	71
Ловеч	12	12	980	618	224	138
Монтана	4	5	457	293	123	41
Пазарджик	19	52	6586	3767	2013	806
Перник	29	84	5879	3909	1210	760
Плевен	9	22	1708	1061	475	172
Пловдив	78	239	24642	16703	5897	2042
Разград	4	4	472	309	127	36
Русе	12	36	4537	2356	1844	337
Силистра	5	23	1949	1330	506	113
Сливен	16	47	4095	2327	1444	324
Смолян	12	47	3335	2081	825	429
София	52	81	10785	5751	3857	1177
София (столица)	36	125	10467	7000	2049	1418
Стара Загора	21	54	7889	3932	3181	776
Търговище	5	58	4110	2779	1228	103
Хасково	21	39	4174	3134	747	293
Шумен	2	14	1325	735	460	130
Ямбол	8	16	1615	1119	354	142

¹ Предварителни данни.



Таблица 2

Новопостроени жилищни сгради според вида на сградата

(Брой)

	2014				2015				2016 ¹			
	I трим.	II трим.	III трим.	IV трим.	I трим.	II трим.	III трим.	IV трим.	I трим.	II трим.	III трим.	IV трим.
Общо	532	628	572	720	549	505	577	632	543	521	476	634
Къщи	366	417	412	518	415	334	400	462	384	378	322	472
Жилищни блокове/ кооперации	75	123	97	89	70	76	82	86	94	80	104	97
Сгради от смесен тип	26	40	24	38	23	24	26	33	20	22	14	35
Общежития	8	-	1	2	1	1	13	1	1	2	-	2
Вили	47	45	36	72	39	70	50	49	41	38	34	28
Сгради за колективно домакинство	10	3	2	1	1	-	6	1	3	1	2	-

¹ Предварителни данни.