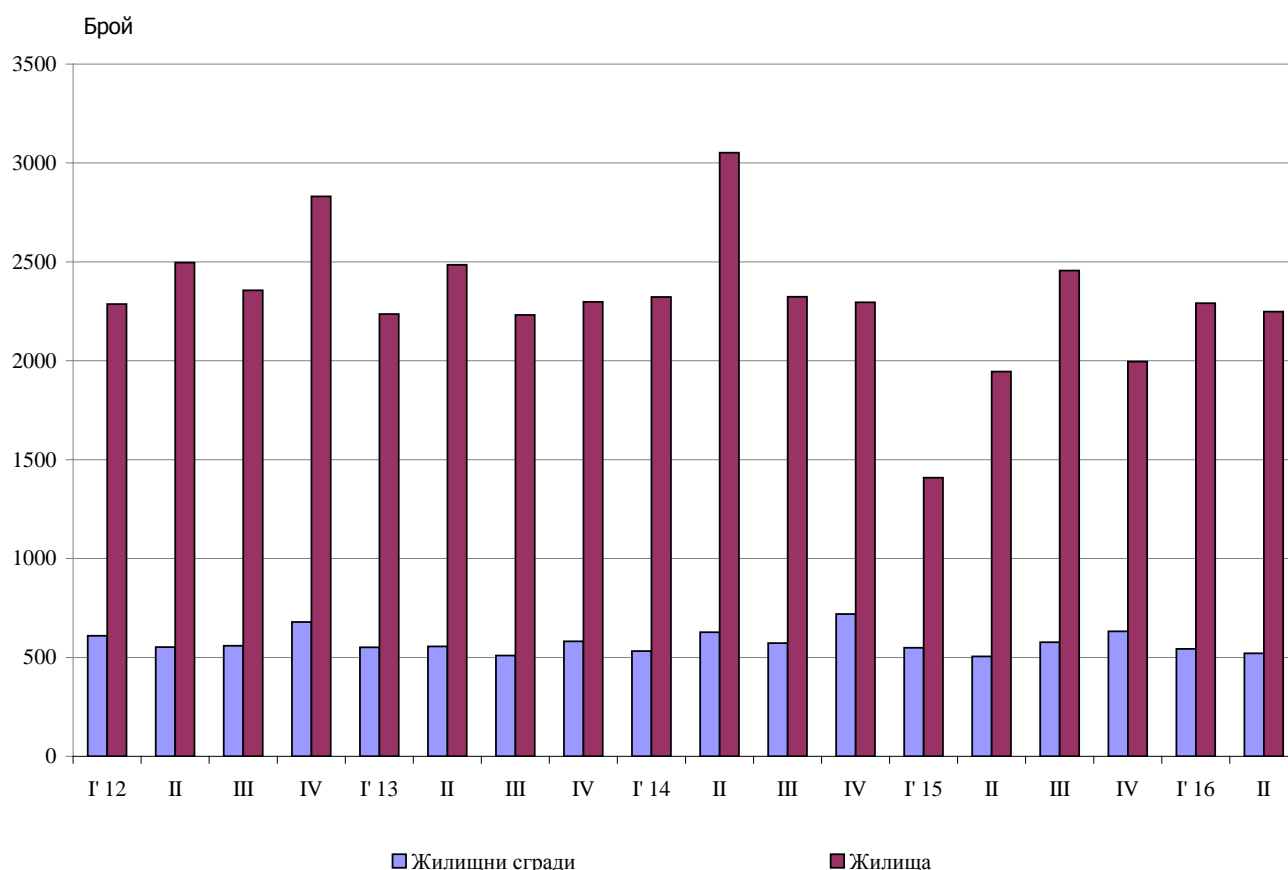




## ВЪВЕДЕНИ В ЕКСПЛОАТАЦИЯ НОВОПОСТРОЕНИ ЖИЛИЩНИ СГРАДИ И ЖИЛИЩА ПРЕЗ ВТОРОТО ТРИМЕСЕЧИЕ НА 2016 ГОДИНА (ПРЕДВАРИТЕЛНИ ДАННИ)

По предварителни данни на Националния статистически институт броят на въведените в експлоатация жилищни сгради през второто тримесечие на 2016 г. е 521, а новопостроените жилища в тях са 2 248 (табл. 1 от приложението). Спрямо второто тримесечие на 2015 г. сградите са с 16 повече, или с 3.2%, а жилищата в тях се увеличават с 303, или с 15.6% (фиг. 1).

**Фиг. 1. Въведени в експлоатация новопостроени жилищни сгради и жилища по тримесечия**

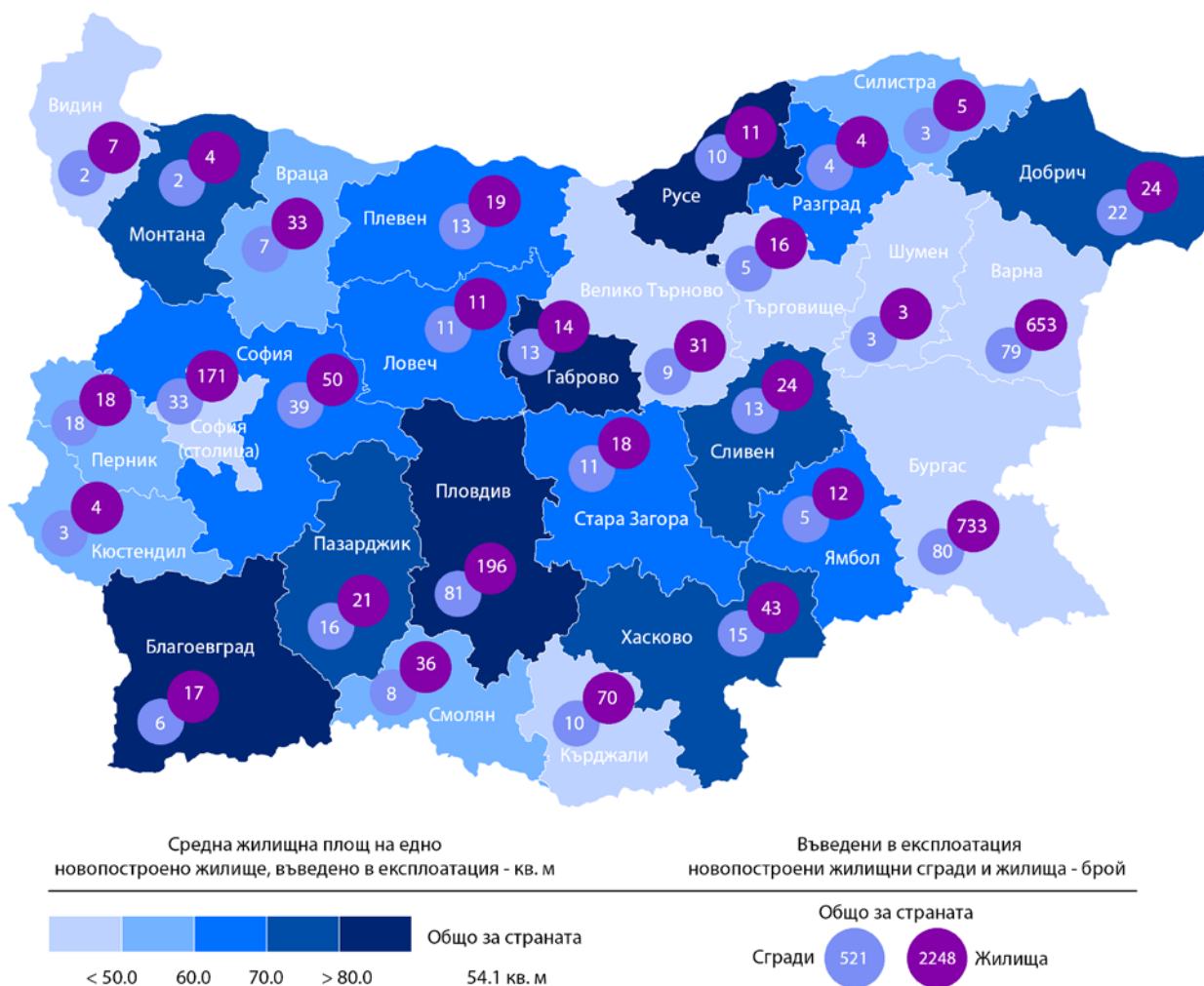


От въведените в експлоатация новопостроени жилищни сгради през второто тримесечие на 2016 г. със стоманобетонна конструкция са 69.1%, с тухлена - 28.2%, с друга - 2.5%, и с панелна - 0.2%. Най-голям е относителният дял на новопостроените къщи (72.6%), следвани от жилищните кооперации (15.3%). В сравнение с второто тримесечие на 2015 г. броят на новопостроените къщи и жилищни кооперации се увеличават, докато броят на новопостроените вили и сгради от смесен тип намалява (табл. 2 от приложението).



Най-много жилищни сгради са въведени в експлоатация в областите Пловдив - 81 сгради със 196 жилища в тях, Бургас - 80 сгради със 733 жилища, и Варна - 79 сгради с 653 жилища (фиг. 2).

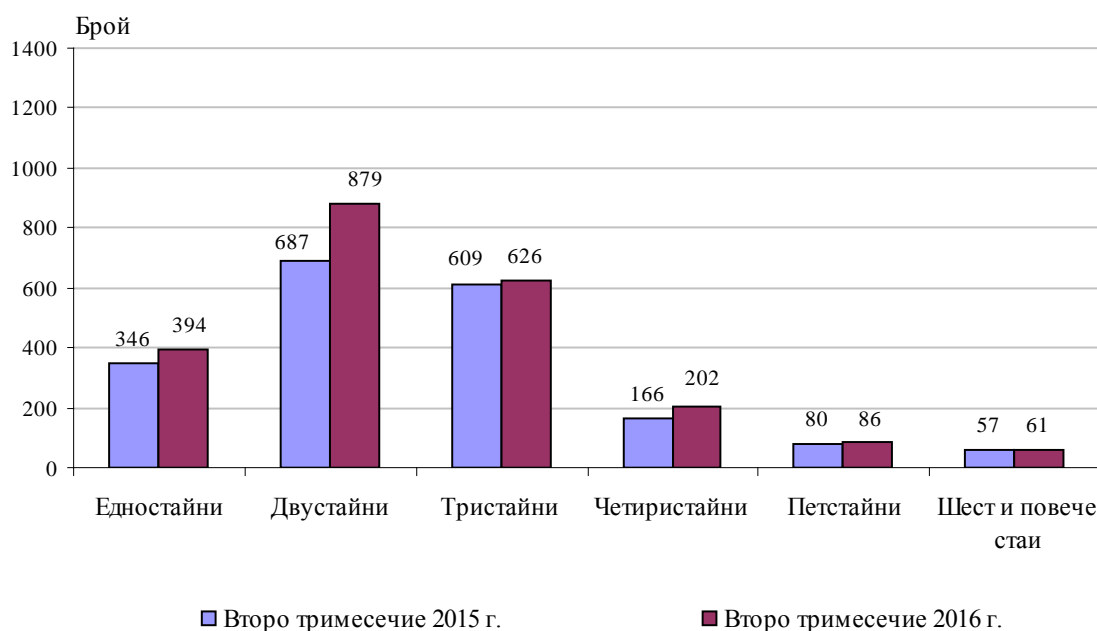
**Фиг. 2. Въведени в експлоатация новопостроени жилищни сгради и жилища по области през второто тримесечие на 2016 година**



Най-висок е дялът на новопостроените жилища с две стаи (39.1%), следват тези с три стаи (27.9%), а най-нисък е дялът на жилищата с шест и повече стаи - 2.7% (фиг. 3).



**Фиг. 3. Въведени в експлоатация новопостроени жилища по брой на стаите**



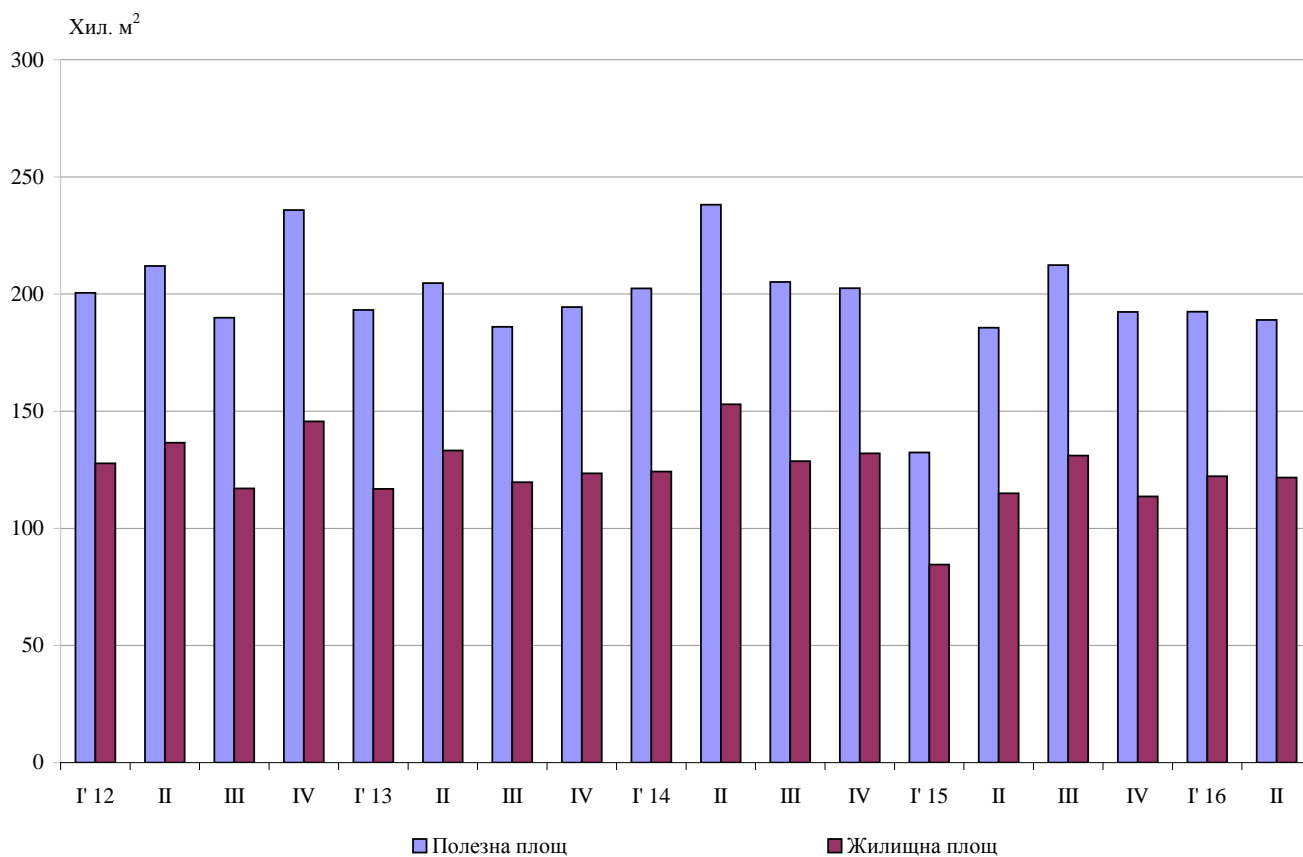
**Общата полезна площ** на всички новопостроени жилища през второто тримесечие на 2016 г. е 189.0 хил. кв. м, или с 1.8% повече в сравнение със същото тримесечие на 2015 г., а **жилищната площ** се увеличава с 5.8% и достига 121.7 хил. кв. метра (фиг. 4).

**Средната полезна площ** на едно новопостроено жилище намалява от 95.4 кв. м през второто тримесечие на 2015 г. на 84.1 кв. м през същото тримесечие на 2016 година.

Най-голяма средна полезна площ на едно новопостроено жилище е регистрирана в областите Габрово - 243.9 кв. м, и Пловдив - 159.5 кв. м, а най-малка - в областите Велико Търново - 57.1 кв. м, и Бургас - 64.1 кв. метра.



**Фиг. 4. Обща полезна и жилищна площ на въведените в експлоатация новопостроени жилища по тримесечия**





## Методологични бележки

Статистическите данни за новопостроените жилищни сгради и жилища са разработени на базата на тримесечна информация, получавана от общинските администрации.

В обхвата на наблюдението се включват новопостроените жилищни сгради с одобрен приемателен протокол обр. 16 или издадено разрешение за ползване съгласно Наредба № 2/31.07.2003 г. на Министерството на регионалното развитие и благоустройството.

**Жилищната площ** включва площта на стаите за живеене, спалните, нишите за спане, столовите, стаите за дневно престояване, стаите, ползвани като работни кабинети и библиотеки на научни работници, гостните, холовете, но не включва площта на кухните. **Спомагателната площ** включва площта на спомагателните помещения, стаите и кухните с площ по-малка от 4 кв. м, вестибюлите с портал и друга преграда, коридорите, антретата, баните, тоалетните, килерите, дрешниците, другите спомагателни помещения (сушилни, перални, балкони и лоджии) независимо от големината на площта им. **Площта на кухните** над 4 кв. м е посочена отделно.

**Полезната площ** на жилището представлява сума от жилищната и спомагателната площ и площта на кухните.

**Средната полезна площ** на жилището е отношение на полезната площ към броя на жилищата.



Приложение

Таблица 1

Въведени в експлоатация новопостроени жилищни сгради и жилища през второто тримесечие на 2016 година<sup>1</sup>

Области	Въведени в експлоатация новопостроени сгради и жилища - брой		Полезна площ на въведените в експлоатация новопостроени жилища - кв. м			
	сгради	жилища	общо	жилищна площ	спомогателна площ	площ на кухните
<b>Общо</b>	<b>521</b>	<b>2248</b>	<b>188951</b>	<b>121665</b>	<b>51678</b>	<b>15608</b>
Благоевград	6	17	2167	1933	125	109
Бургас	80	733	46949	29891	11905	5153
Варна	79	653	44461	29714	12925	1822
Велико Търново	9	31	1769	1153	442	174
Видин	2	7	629	290	297	42
Враца	7	33	2673	1721	638	314
Габрово	13	14	3414	1454	1754	206
Добрич	22	24	2922	1868	778	276
Кърджали	10	70	7153	3299	3012	842
Кюстендил	3	4	333	217	102	14
Ловеч	11	11	1305	734	417	154
Монтана	2	4	467	283	123	61
Пазарджик	16	21	2878	1583	1042	253
Перник	18	18	1751	1072	454	225
Плевен	13	19	2513	1292	1057	164
Пловдив	81	196	31266	21894	7105	2267
Разград	4	4	426	260	125	41
Русе	10	11	1724	993	600	131
Силистра	3	5	374	293	81	0
Сливен	13	24	2611	1681	733	197
Смолян	8	36	3308	2106	773	429
София	39	50	5572	3419	1427	726
София (столица)	33	171	12305	8407	2782	1116
Стара Загора	11	18	1880	1228	471	181
Търговище	5	16	1588	691	809	88
Хасково	15	43	5012	3269	1309	434
Шумен	3	3	294	149	124	21
Ямбол	5	12	1207	771	268	168

<sup>1</sup> Предварителни данни.



Таблица 2

Новопостроени жилищни сгради според вида на сградата

(Брой)

	2014				2015				2016 <sup>1</sup>	
	I трим.	II трим.	III трим.	IV трим.	I трим.	II трим.	III трим.	IV трим.	I трим.	II трим.
<b>Общо</b>	<b>532</b>	<b>628</b>	<b>572</b>	<b>720</b>	<b>549</b>	<b>505</b>	<b>577</b>	<b>632</b>	<b>543</b>	<b>521</b>
Къщи	366	417	412	518	415	334	400	462	384	378
Жилищни блокове/ кооперации	75	123	97	89	70	76	82	86	94	80
Сгради от смесен тип	26	40	24	38	23	24	26	33	20	22
Общежития	8	-	1	2	1	1	13	1	1	2
Вили	47	45	36	72	39	70	50	49	41	38
Сгради за колективно домакинство	10	3	2	1	1	-	6	1	3	1

<sup>1</sup> Предварителни данни.