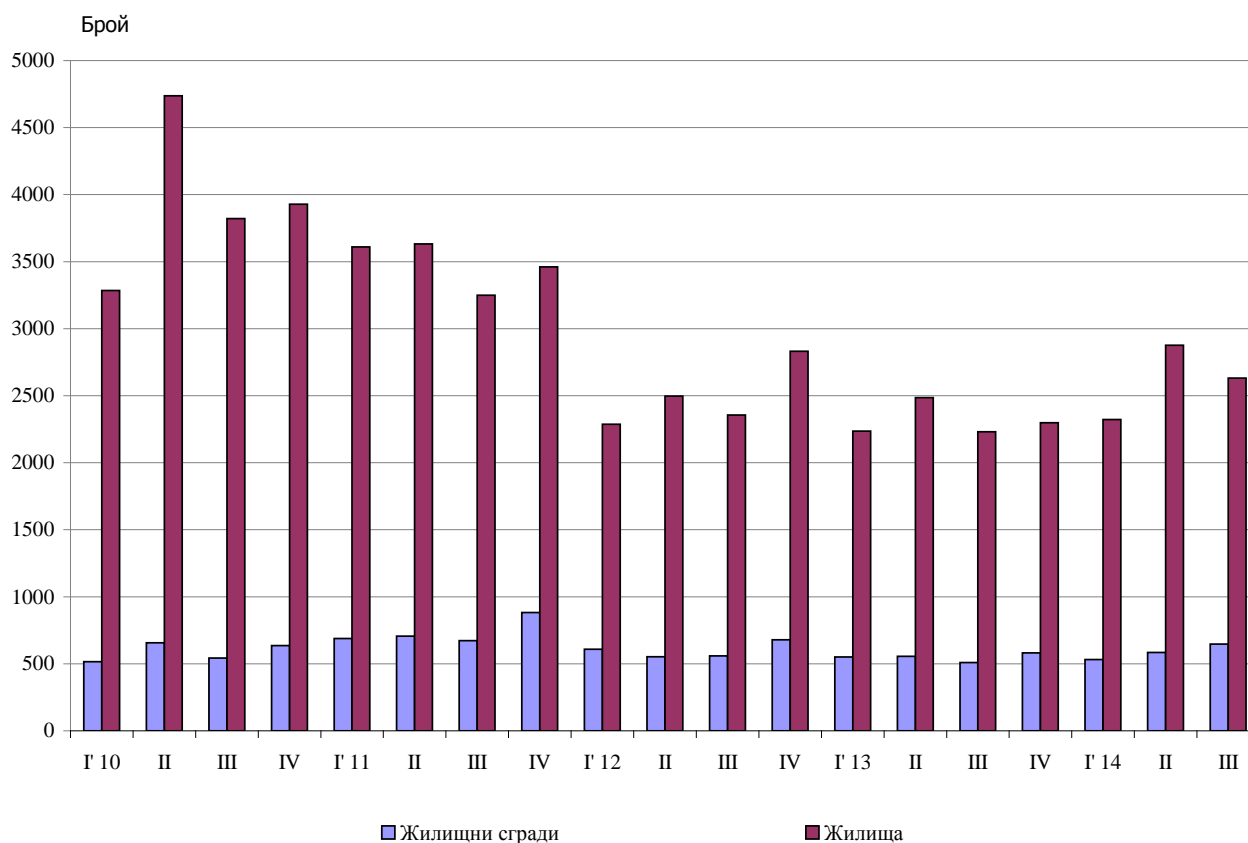




ВЪВЕДЕНИ В ЕКСПЛОАТАЦИЯ НОВОПОСТРОЕНИ ЖИЛИЩНИ СГРАДИ И ЖИЛИЩА ПРЕЗ ТРЕТОТО ТРИМЕСЕЧИЕ НА 2014 ГОДИНА (ПРЕДВАРИТЕЛНИ ДАННИ)

По предварителни данни на Националния статистически институт броят на въведените в експлоатация новопостроени жилищни сгради през третото тримесечие на 2014 г. е 647 (табл. 1 от приложението). Спрямо третото тримесечие на 2013 г. сградите са със 137 повече, или с 26.9%, а регистрираното увеличение на новопостроените жилища в тях е 17.9% (фиг. 1).

Фиг. 1. Въведени в експлоатация новопостроени жилищни сгради и жилища по тримесечия



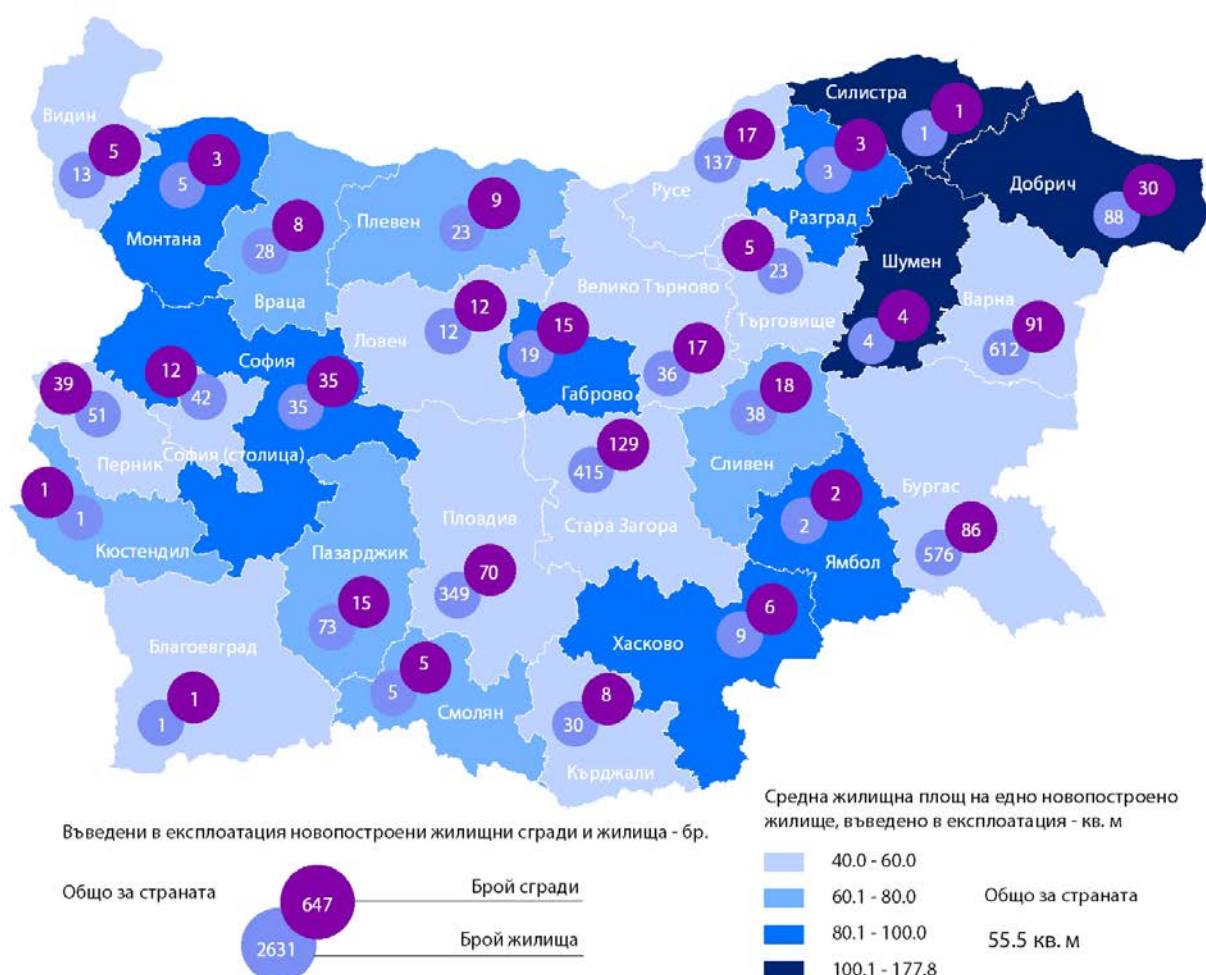
От въведените в експлоатация новопостроени жилищни сгради през третото тримесечие на 2014 г. със стоманобетонна конструкция са 77.0%, с тухлена - 20.1%, с друга - 2.6%, и с панелна - 0.3%, като в сравнение със същото тримесечие на 2013 г. се наблюдава намаление на относителния дял само на панелните сгради.



Според разпределението на новопостроените сгради по вид най-голям относителен дял имат къщите (71.4%), следвани от жилищните кооперации (17.3%). В сравнение с третото тримесечие на 2013 г. броят на къщите, жилищните кооперации, сградите от смесен тип и сградите за колективни домакинства се увеличава, докато броят на новопостроените вили и общежития намалява (табл. 2 от приложението).

Най-много жилищни сгради са въведени в експлоатация в областите Стара Загора - 129 сгради с 415 жилища в тях, Варна - 91 сгради с 612 жилища, и Бургас - 86 сгради с 576 жилища (фиг. 2).

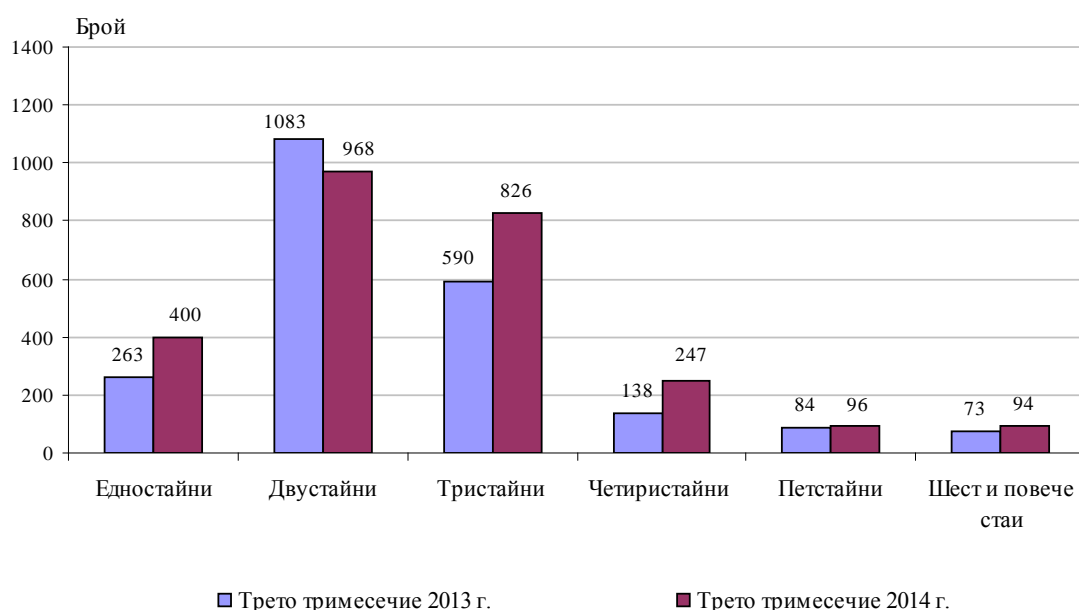
Фиг. 2. Въведени в експлоатация новопостроени жилищни сгради и жилища по области през третото тримесечие на 2014 година





По-голямата част от новопостроените жилища са с две стаи (36.8%), следвани от тези с три стаи (31.4%). Спрямо третото тримесечие на 2013 г. е отчетено намаление само на двустайните жилища (със 115). Запазва се структурата на жилищния фонд с преобладаващ дял на двустайните и тристайните жилища (фиг. 3).

Фиг. 3. Въведени в експлоатация новопостроени жилища по брой на стаите



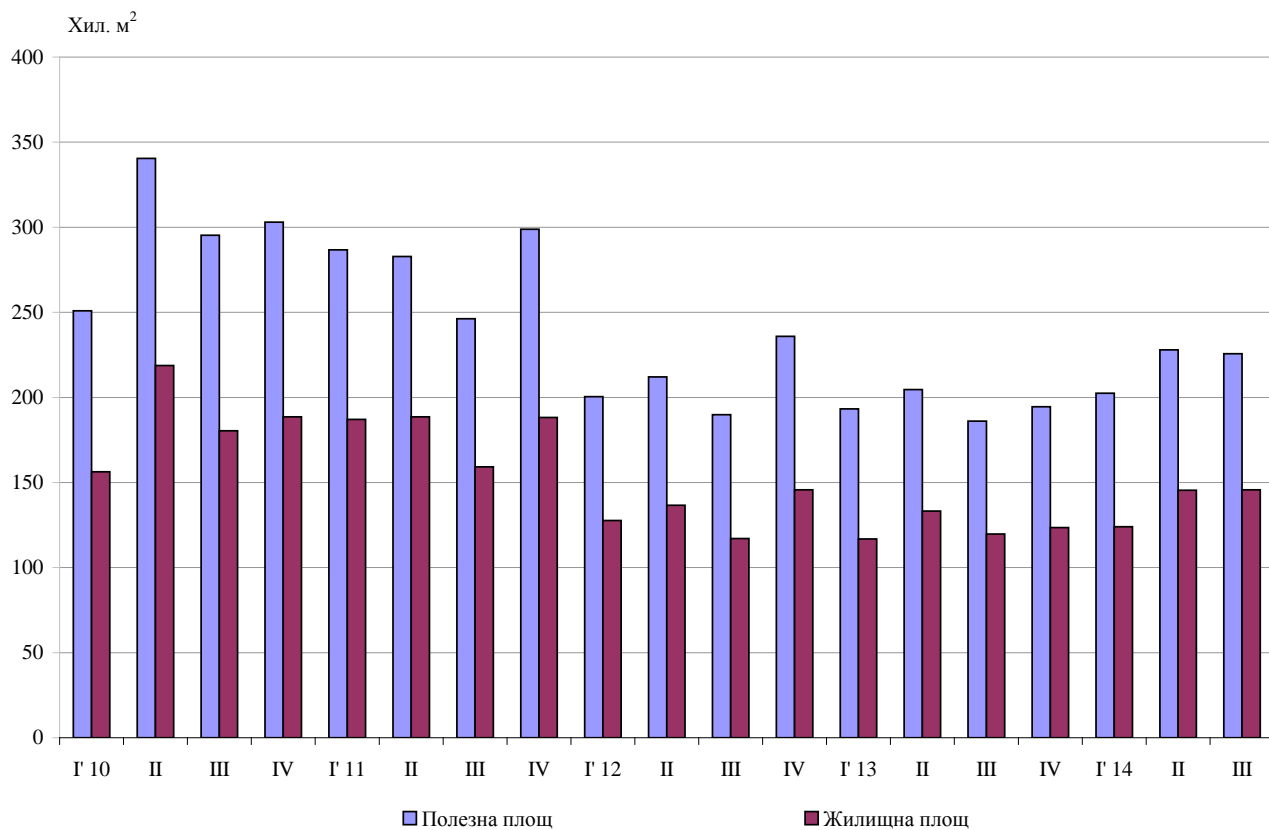
Общата полезна площ на всички новопостроени жилища през третото тримесечие на 2014 г. е 225.7 хил. кв. м, или с 21.4% повече в сравнение със същото тримесечие на 2013 година. **Жилищната площ** също се увеличава (с 21.7%) и достига 145.7 хил. кв. метра (фиг. 4).

Средната полезна площ на едно новопостроено жилище се увеличава от 83.4 кв. м през третото тримесечие на 2013 г. на 85.8 кв. м през същото тримесечие на 2014 година.

Най-голяма средна полезна площ на едно новопостроено жилище е отчетена в областите Шумен - 209.5 кв. м, и Силистра - 186.0 кв. м, а най-малка - в областите Благоевград - 53.0 кв. м, и Стара Загора - 71.2 кв. метра.



Фиг. 4. Обща полезна и жилищна площ на въведените в експлоатация новопостроени жилища по тримесечия





Методологични бележки

Статистическите данни за новопостроените жилищни сгради и жилища са разработени на базата на тримесечна информация, получавана от общинските администрации.

В обхвата на наблюдението се включват новопостроените жилищни сгради с одобрен приемателен протокол Обр. 16 или издадено разрешение за ползване съгласно Наредба № 2/31.07.2003 г. на Министерството на регионалното развитие и благоустройството.

Жилищната площ включва площта на стаите за живеене, спалните, нишите за спане, столовите, стаите за дневно престояване, стаите, ползвани като работни кабинети и библиотеки на научни работници, гостните, холовете, но не се включва площта на кухните. **Спомагателната площ** включва площта на спомагателните помещения, стаите и кухните с площ по-малка от 4 кв. м, вестибюлите с портал и друга преграда, коридорите, антретата, баните, тоалетните, килерите, дрешниците, другите спомагателни помещения (сушилни, перални, балкони и лоджии) независимо от големината на площта им. **Площта на кухните** над 4 кв. м е посочена отделно.

Полезната площ на жилището представлява сума от жилищната и спомагателната площ и площта на кухните.



Приложение

Таблица 1

Въведени в експлоатация новопостроени жилищни сгради и жилища
през третото тримесечие на 2014 година¹

Области	Въведени в експлоатация новопостроени сгради и жилища - бр.		Полезна площ на въведените в експлоатация новопостроени жилища - кв. м			
	сгради	жилища	общо	жилищна площ	спомагателна площ	площ на кухните
Общо за страната	647	2631	225731	145701	63712	16318
Благоевград	1	1	53	40	7	6
Бургас	86	576	41042	26603	11370	3069
Варна	91	612	48634	26694	18897	3043
Велико Търново	17	36	3246	1901	1039	306
Видин	5	13	1400	752	551	97
Враца	8	28	2830	1810	959	61
Габрово	15	19	2969	1681	983	305
Добрич	30	88	16070	11916	3032	1122
Кърджали	8	30	4319	1519	2424	376
Кюстендил	1	1	105	61	44	0
Ловеч	12	12	1128	666	311	151
Монтана	3	5	634	437	142	55
Пазарджик	15	73	7502	4715	1755	1032
Перник	39	51	4457	2626	1147	684
Плевен	9	23	2181	1426	555	200
Пловдив	70	349	30399	20415	7612	2372
Разград	3	3	427	287	93	47
Русе	17	137	10498	7139	2641	718
Силистра	1	1	186	120	41	25
Сливен	18	38	4359	2316	1628	415
Смолян	5	5	501	366	80	55
София	35	35	5434	3457	1360	617
София (столица)	12	42	3226	2254	596	376
Стара Загора	129	415	29552	23704	4970	878
Търговище	5	23	2061	1062	839	160
Хасково	6	9	1453	858	494	101
Шумен	4	4	838	711	102	25
Ямбол	2	2	227	165	40	22

¹ Предварителни данни.



Таблица 2

Новопостроени жилищни сгради според вида на сградата

(Брой)

	2012				2013				2014 ¹		
	I трим.	II трим.	III трим.	IV трим.	I трим.	II трим.	III трим.	IV трим.	I трим.	II трим.	III трим.
Общо	609	552	559	679	551	556	510	582	532	585	647
Къщи	446	359	381	455	388	391	342	392	367	389	462
Жилищни блокове/ кооперации	83	93	100	126	97	99	92	88	75	112	112
Сгради от смесен тип	28	35	28	43	26	29	21	30	25	39	27
Общежития	1	-	-	2	1	2	2	5	8		1
Вили	51	64	48	52	39	35	53	62	47	42	43
Сгради за колективно домакинство	-	1	2	1	-	-	-	5	10	3	2

¹ Предварителни данни.