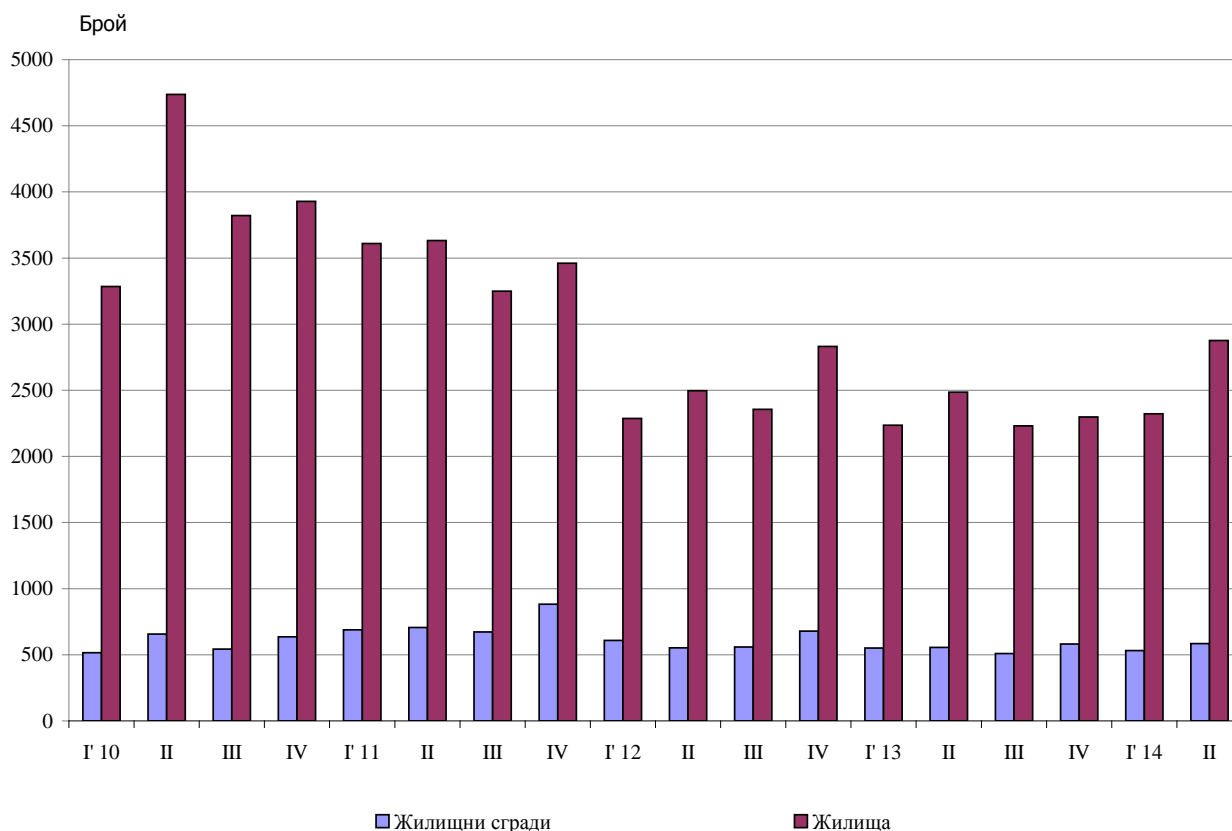




ВЪВЕДЕНИ В ЕКСПЛОАТАЦИЯ НОВОПОСТРОЕНИ ЖИЛИЩНИ СГРАДИ И ЖИЛИЩА ПРЕЗ ВТОРОТО ТРИМЕСЕЧИЕ НА 2014 ГОДИНА (ПРЕДВАРИТЕЛНИ ДАННИ)

По предварителни данни на Националния статистически институт броят на въведените в експлоатация новопостроени жилищни сгради през второто тримесечие на 2014 г. е 585 (табл. 1 от приложението). Спрямо второто тримесечие на 2013 г. сградите са с 29 повече, или с 5.2%, а регистрираното увеличение на новопостроените жилища в тях е 15.7% (фиг. 1).

Фиг. 1. Въведени в експлоатация новопостроени жилищни сгради и жилища по тримесечия



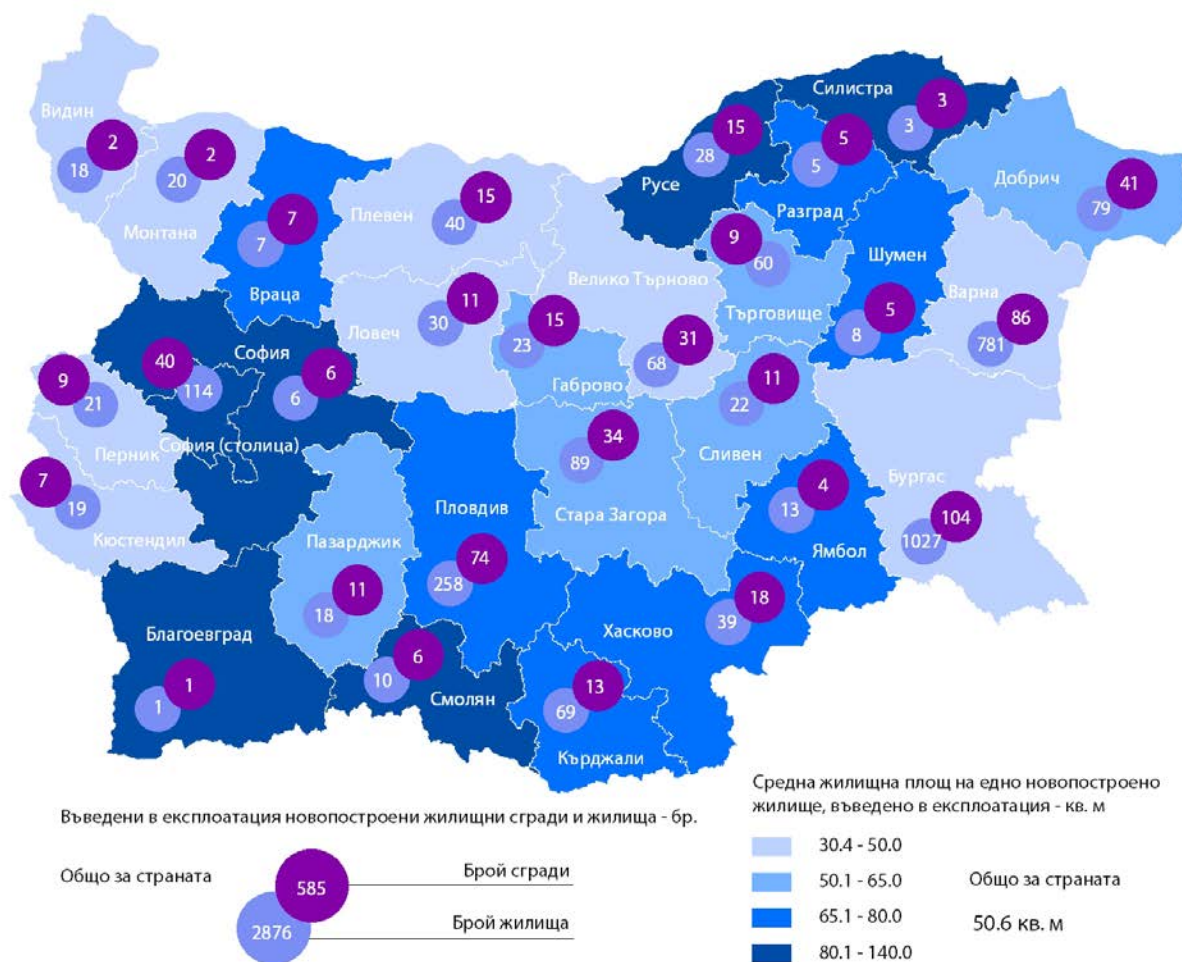
От въведените в експлоатация новопостроени жилищни сгради през второто тримесечие на 2014 г. със стоманобетонна конструкция са 77.9%, с тухлена - 18.1%, с друга - 3.1%, и с панелна - 0.9%. В сравнение със същото тримесечие на 2013 г. се наблюдава намаление на относителния дял само на тухлените сгради.



Според разпределението на новопостроените сгради по вид най-голям относителен дял имат къщите (66.5%), следвани от жилищните кооперации (19.1%). В сравнение с второто тримесечие на 2013 г. броят на жилищните кооперации, сградите от смесен тип, вилите и сградите за колективни домакинства се увеличава, докато новопостроените къщи намаляват (табл. 2 от приложението).

Най-много жилищни сгради са въведени в експлоатация в областите Бургас - 104 сгради с 1 027 жилища в тях, Варна - 86 сгради със 781 жилища, и Пловдив - 74 сгради с 258 жилища (фиг. 2).

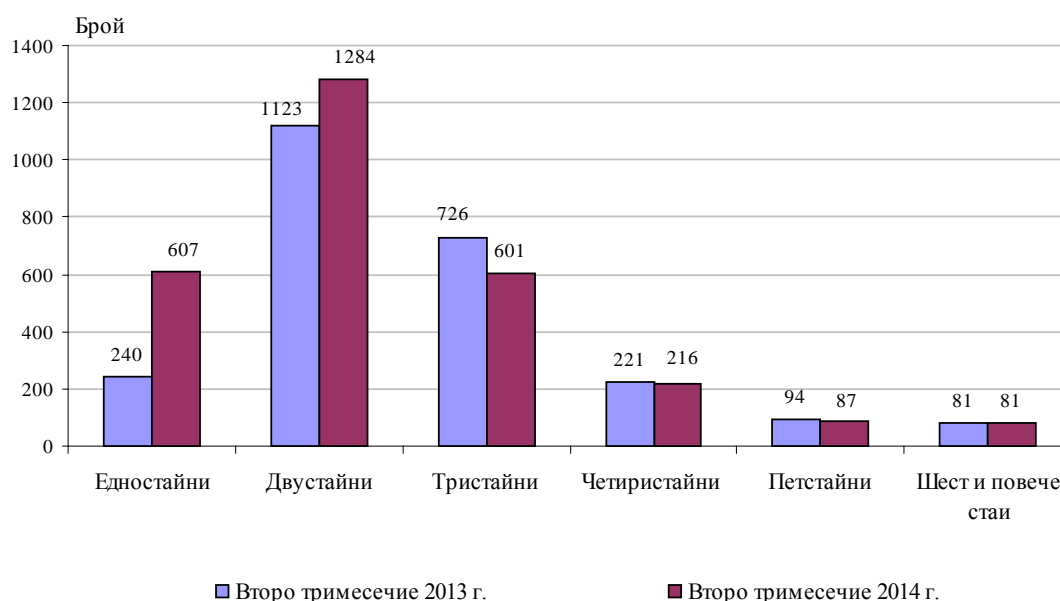
Фиг. 2. Въведени в експлоатация новопостроени жилищни сгради и жилища по области през второто тримесечие на 2014 година





По-голямата част от новопостроените жилища са с две стаи (44.7%), следвани от тези с три стаи (20.9%). Спрямо второто тримесечие на 2013 г. е отчетено увеличение както на едностайните (с 367), така и на двустайните жилища (със 161). Запазва се структурата на жилищния фонд с преобладаващ дял на двустайните и тристайните жилища (фиг. 3).

Фиг. 3. Въведени в експлоатация новопостроени жилища по брой на стаите



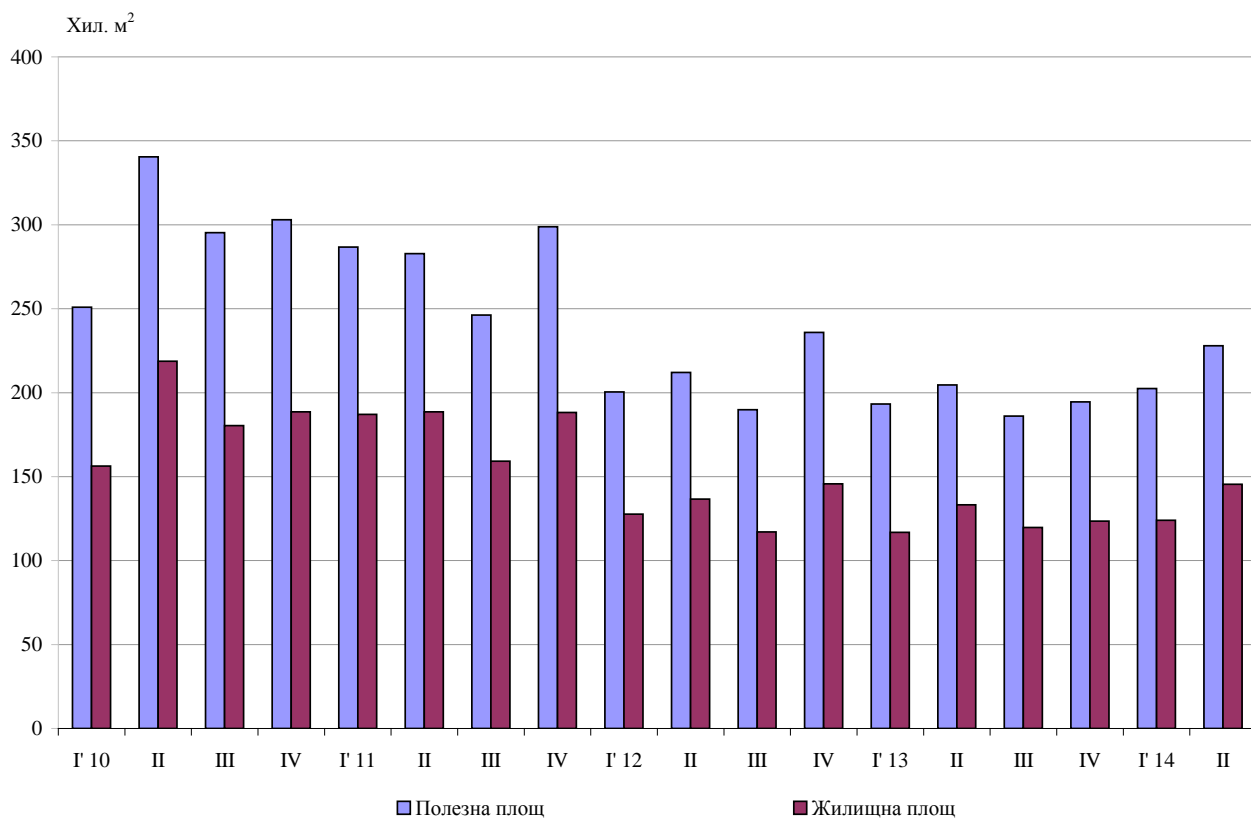
Общата полезна площ на всички новопостроени жилища през второто тримесечие на 2014 г. е 228.0 хил. кв. м, или с 11.4% повече в сравнение със същото тримесечие на 2013 година. **Жилищната площ** също се увеличава (с 9.1%) и достига 145.4 хил. кв. метра (фиг. 4).

Същевременно **средната полезна площ** на едно новопостроено жилище намалява от 82.3 кв. м през второто тримесечие на 2013 г. на 79.3 кв. м през същото тримесечие на 2014 година.

Най-голяма средна полезна площ на едно новопостроено жилище е отчетена в областите Силистра - 234.0 кв. м, и Благоевград - 190.0 кв. м, а най-малка - в областите Перник - 42.9 кв. м, и Монтана - 57.5 кв. метра.



Фиг. 4. Обща полезна и жилищна площ на въведените в експлоатация новопостроени жилища по тримесечия





Методологични бележки

Статистическите данни за новопостроените жилищни сгради и жилища са разработени на базата на тримесечна информация, получавана от общинските администрации.

В обхвата на наблюдението се включват новопостроените жилищни сгради с одобрен приемателен протокол обр. 16 или издадено разрешение за ползване съгласно Наредба № 2/31.07.2003 г. на Министерството на регионалното развитие и благоустройството.

Жилищната площ включва площта на стаите за живеене, спалните, нишите за спане, столовите, стаите за дневно престояване, стаите, ползвани като работни кабинети и библиотеки на научни работници, гостните, холовете, но не се включва площта на кухните. **Спомагателната площ** включва площта на спомагателните помещения, стаите и кухните с площ по-малка от 4 кв. м, вестибюлите с портал и друга преграда, коридорите, антретата, баните, тоалетните, килерите, дрешниците, другите спомагателни помещения (сушилни, перални, балкони и лоджии) независимо от големината на площта им. **Площта на кухните** над 4 кв. м е посочена отделно.

Полезната площ на жилището представлява сума от жилищната и спомагателната площ и площта на кухните.



Въведени в експлоатация новопостроени жилищни сгради и жилища през второто тримесечие на 2014 година¹

Области	Въведени в експлоатация новопостроени сгради и жилища - брой		Полезна площ на въведените в експлоатация новопостроени жилища - кв. м			
	сгради	жилища	общо	жилищна площ	спомагателна площ	площ на кухните
Общо	585	2876	227957	145392	64718	17847
Благоевград	1	1	190	140	43	7
Бургас	104	1027	64140	41764	15107	7269
Варна	86	781	53325	31705	19169	2451
Велико Търново	31	68	5143	3002	1665	476
Видин	2	18	1531	866	543	122
Враца	7	7	860	536	272	52
Габрово	15	23	2839	1364	1190	285
Добрич	41	79	6749	4769	1357	623
Кърджали	13	69	7051	4525	1872	654
Кюстендил	7	19	1823	666	1011	146
Ловеч	11	30	2506	1397	823	286
Монтана	2	20	1149	759	235	155
Пазарджик	11	18	1697	1134	358	205
Перник	9	21	901	638	198	65
Плевен	15	40	2738	1919	558	261
Пловдив	74	258	28695	19102	7747	1846
Разград	5	5	475	329	112	34
Русе	15	28	3549	2276	1015	258
Силистра	3	3	702	305	337	60
Сливен	11	22	1966	1297	575	94
Смолян	6	10	1415	1019	300	96
София	6	6	901	574	274	53
София (столица)	40	114	17896	12286	4710	900
Стара Загора	34	89	7414	5192	1601	621
Търговище	9	60	5665	3455	2024	186
Хасково	18	39	4696	2994	1255	447
Шумен	5	8	735	525	131	79
Ямбол	4	13	1206	854	236	116

¹ Предварителни данни.



Таблица 2

Новопостроени жилищни сгради според вида на сградата

(Брой)

	2012				2013 ¹				2014 ¹	
	I трим.	II трим.	III трим.	IV трим.	I трим.	II трим.	III трим.	IV трим.	I трим.	II трим.
Общо	609	552	559	679	551	556	510	582	532	585
Къщи	446	359	381	455	388	391	342	392	367	389
Жилищни блокове/ кооперации	83	93	100	126	97	99	92	88	75	112
Сгради от смесен тип	28	35	28	43	26	29	21	30	25	39
Общежития	1	-	-	2	1	2	2	5	8	-
Вили	51	64	48	52	39	35	53	62	47	42
Сгради за колективно домакинство	-	1	2	1	-	-	-	5	10	3

¹ Предварителни данни.