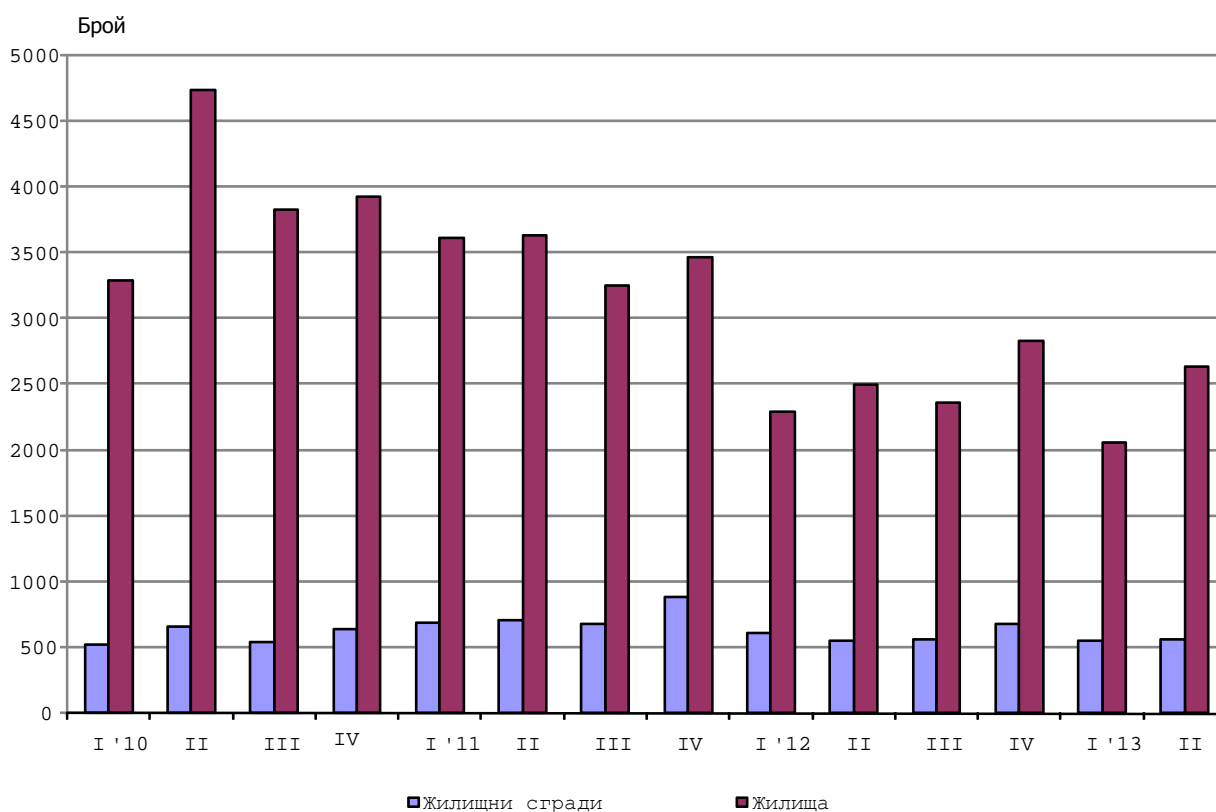




## ВЪВЕДЕНИ В ЕКСПЛОАТАЦИЯ НОВОПОСТРОЕНИ ЖИЛИЩНИ СГРАДИ И ЖИЛИЩА ПРЕЗ ВТОРОТО ТРИМЕСЕЧИЕ НА 2013 ГОДИНА (ПРЕДВАРИТЕЛНИ ДАННИ)

По предварителни данни на Националния статистически институт броят на въведените в експлоатация новопостроени жилищни сгради през второто тримесечие на 2013 г. е 561 (табл.1 от приложението). Спрямо второто тримесечие на 2012 г. сградите са с 9 повече (или с 1.6%), а регистрираното увеличение на новопостроените жилища е с 5.4%, или 134 жилища (фиг. 1).

**Фиг. 1. Въведени в експлоатация новопостроени жилищни сгради и жилища по тримесечия**



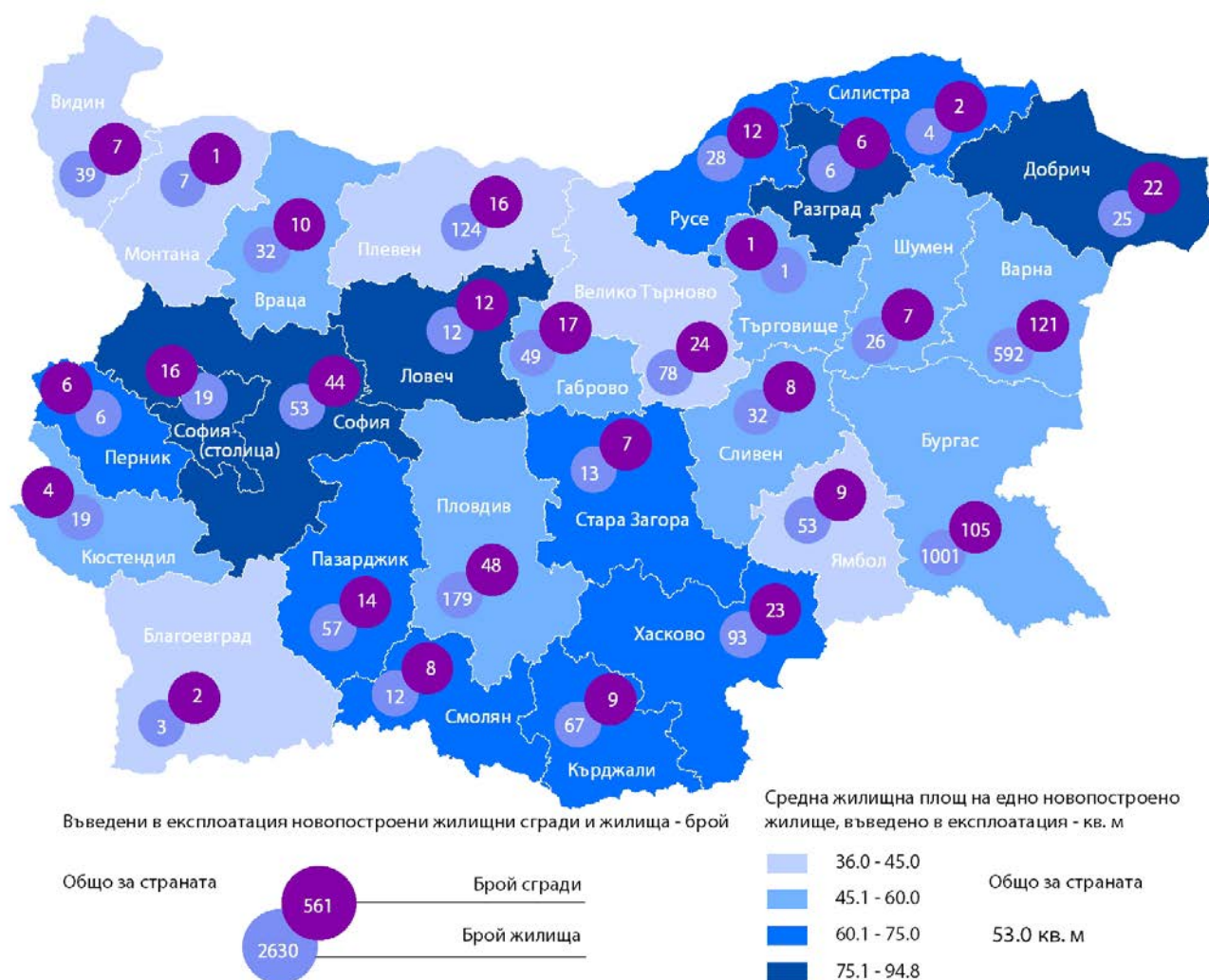
От въведените в експлоатация новопостроени жилищни сгради през второто тримесечие на 2013 г. със стоманобетонна конструкция са 72.5%, с тухлена - 25.8%, с „друга” - 1.4%, и с панелна - 0.2%. В сравнение със същото тримесечие на 2012 г. се наблюдава увеличение само на дела на тухлените сгради.



Според разпределението на новопостроените сгради по вид най-голям относителен дял имат къщите (69.7%), следвани от жилищните кооперации (18.9%), и в сравнение с второто тримесечие на 2012 г. броят им нараства съответно с 32 и 13, докато новопостроените вили и сгради от смесен тип намаляват съответно с 29 и 8 (табл. 2 от приложението).

Най-много жилищни сгради са въведени в експлоатация в областите Варна - 121 сгради с 592 жилища в тях, Бургас - 105 сгради с 1 001 жилища, и Пловдив - 48 сгради със 179 жилища (фиг. 2).

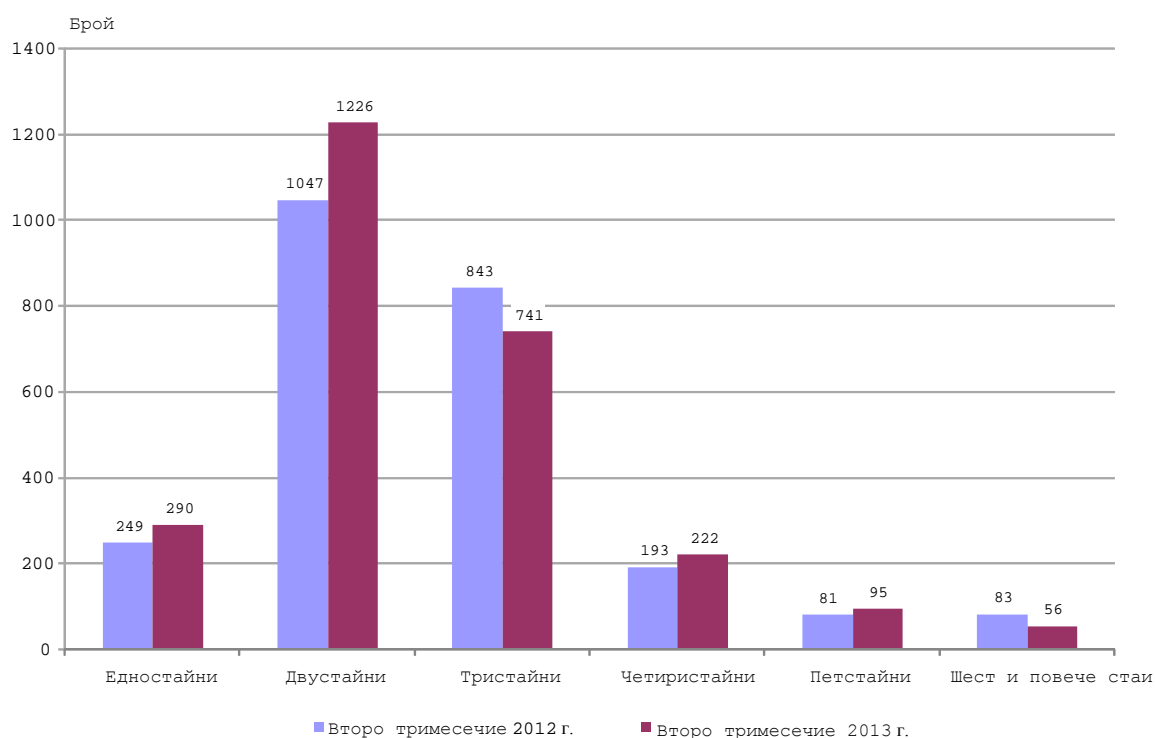
**Фиг. 2. Въведени в експлоатация новопостроени жилищни сгради и жилища по области през второто тримесечие на 2013 година**





Близо половината от новопостроените жилища са с две стаи (46.6%), следвани от тези с три стаи (28.2%). Спрямо второто тримесечие на 2012 г. е отчетено увеличение на едностайните, двустайните и жилищата с четири и пет стаи и намаление на жилищата с три и шест и повече стаи. Запазва се структурата на жилищния фонд с преобладаващ дял на двустайните и тристайните жилища.

**Фиг. 3. Въведени в експлоатация новопостроени жилища по брой на стаите**



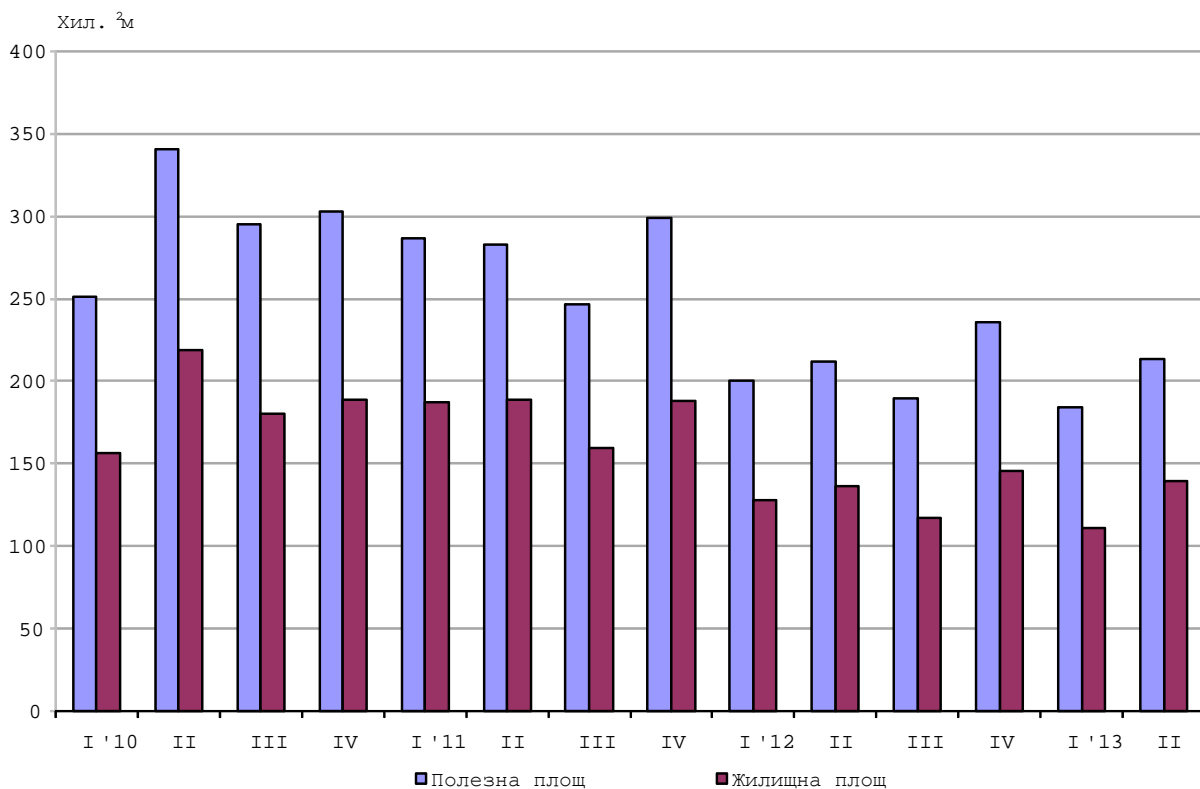
**Общата полезна площ** на всички новопостроени жилища през второто тримесечие на 2013 г. е 213.2 хил. кв. м, или с 0.6% повече в сравнение със същото тримесечие на 2012 година. **Жилищната площ** също се увеличава с 2.0% и достига 139.3 хил. кв. метра (фиг. 3).

Същевременно **средната полезна площ** на едно новопостроено жилище намалява от 84.9 кв. м през второто тримесечие на 2012 г. на 81.1 кв. м през същото тримесечие на 2013 година.

Най-голяма средна полезна площ на едно новопостроено жилище е отчетена в областите Силистра - 174.8 кв. м, и София - 150.8 кв. м, а най-малка - в областите Благоевград - 56.3 кв. м, и Плевен - 58.9 кв. метра.



**Фиг. 4. Обща полезна и жилищна площ на въведените в експлоатация новопостроени жилища по тримесечия**





## Методологични бележки

Статистическите данни за новопостроените жилищни сгради и жилища са разработени на базата на тримесечна информация, получавана от общинските администрации.

В обхвата на наблюдението се включват новопостроените жилищни сгради с одобрен приемателен протокол Обр. 16 или издадено разрешение за ползване съгласно Наредба № 2/31.07.2003 г. на Министерството на регионалното развитие и благоустройството.

**Жилищната площ** включва площта на стаите за живеене, спалните, нишите за спане, столовите, стаите за дневно престояване, стаите, ползвани като работни кабинети и библиотеки на научни работници, гостните, холовете, но не се включва площта на кухните. **Спомагателната площ** включва площта на спомагателните помещения, стаите и кухните с площ по-малка от 4 кв. м, вестибюлите с портал и друга преграда, коридорите, антретата, баните, тоалетните, килерите, дрешниците, другите спомагателни помещения (сушилни, перални, балкони и лоджии) независимо от големината на площта им. **Площта на кухните** над 4 кв. м е посочена отделно.

**Полезната площ** на жилището представлява сума от жилищната и спомагателната площ и площта на кухните.



Приложение

Таблица 1

**Въведени в експлоатация новопостроени жилищни сгради и жилища през второто тримесечие на 2013 година<sup>1</sup>**

| Области                 | Въведени в експлоатация новопостроени сгради и жилища - бр. |             | Полезна площ на въведените в експлоатация новопостроени жилища - кв. м |               |                   |                 |
|-------------------------|---|-------------|--|---------------|-------------------|-----------------|
|                         | сгради  | жилища      | общо   | жилищна площ  | спомагателна площ | площ на кухните |
| <b>Общо за страната</b> | <b>561</b>  | <b>2630</b> | <b>213196</b>  | <b>139273</b> | <b>54710</b>      | <b>19213</b>    |
| Благоевград             | 2   | 3           | 169  | 108           | 48                | 13              |
| Бургас                  | 105   | 1001        | 71052  | 48501         | 16453             | 6098            |
| Варна                   | 121   | 592         | 49770  | 31305         | 15404             | 3061            |
| Велико Търново          | 24  | 78          | 5968   | 3270          | 1876              | 822             |
| Видин                   | 7   | 39          | 3450   | 1741          | 1377              | 332             |
| Враца                   | 10  | 32          | 2191   | 1459          | 647               | 85              |
| Габрово                 | 17  | 49          | 4852   | 2408          | 1822              | 622             |
| Добрич                  | 22  | 25          | 3137   | 1927          | 683               | 527             |
| Кърджали                | 9   | 67          | 5730   | 4233          | 857               | 640             |
| Кюстендил               | 4   | 19          | 1718   | 998           | 664               | 56              |
| Ловеч                   | 12  | 12          | 1386   | 932           | 332               | 122             |
| Монтана                 | 1   | 7           | 427  | 304           | 85                | 38              |
| Пазарджик               | 14  | 57          | 5670   | 3545          | 1410              | 715             |
| Перник                  | 6   | 6           | 730  | 444           | 228               | 58              |
| Плевен                  | 16  | 124         | 7300   | 4888          | 1453              | 959             |
| Пловдив                 | 48  | 179         | 15361  | 10579         | 3184              | 1598            |
| Разград                 | 6   | 6           | 894  | 502           | 303               | 89              |
| Русе                    | 12  | 28          | 2721   | 1805          | 669               | 247             |
| Силистра                | 2   | 4           | 699  | 284           | 369               | 46              |
| Сливен                  | 8   | 32          | 3029   | 1893          | 847               | 289             |
| Смолян                  | 8   | 12          | 1295   | 865           | 271               | 159             |
| София                   | 44  | 53          | 7995   | 5022          | 2067              | 906             |
| София (столица)         | 16  | 19          | 2443   | 1570          | 655               | 218             |
| Стара Загора            | 7   | 13          | 1183   | 890           | 118               | 175             |
| Търговище               | 1   | 1           | 93   | 57            | 36                | -               |
| Хасково                 | 23  | 93          | 8410   | 6112          | 1363              | 935             |
| Шумен                   | 7   | 26          | 2107   | 1279          | 770               | 58              |
| Ямбол                   | 9   | 53          | 3416   | 2352          | 719               | 345             |

<sup>1</sup>Данните са предварителни.



Таблица 2

Новопостроени жилищни сгради според вида на сградата

|                                  | 2011       |            |            |            | 2012       |            |            |            | 2013 <sup>1</sup> |            |
|----------------------------------|------------|------------|------------|------------|------------|------------|------------|------------|-------------------|------------|
|                                  | I трим.    | II трим.   | III трим.  | IV трим.   | I трим.    | II трим.   | III трим.  | IV трим.   | I трим.           | II трим.   |
| <b>Общо</b>                      | <b>688</b> | <b>706</b> | <b>672</b> | <b>883</b> | <b>609</b> | <b>552</b> | <b>559</b> | <b>679</b> | <b>549</b>        | <b>561</b> |
| Къщи                             | 491        | 475        | 454        | 598        | 446        | 359        | 381        | 447        | 394               | 391        |
| Жилищни блокове/кооперации       | 133        | 139        | 106        | 131        | 83         | 93         | 100        | 129        | 89                | 106        |
| Сгради от смесен тип             | 13         | 19         | 36         | 47         | 28         | 35         | 28         | 43         | 25                | 27         |
| Общежития                        | 2          | 2          | 1          | 4          | 1          | -          | -          | 2          | 1                 | 2          |
| Вили                             | 46         | 70         | 74         | 101        | 51         | 64         | 48         | 57         | 40                | 35         |
| Сгради за колективно домакинство | 3          | 1          | 1          | 2          | -          | 1          | 2          | 1          | -                 | -          |

<sup>1</sup> Предварителни данни.