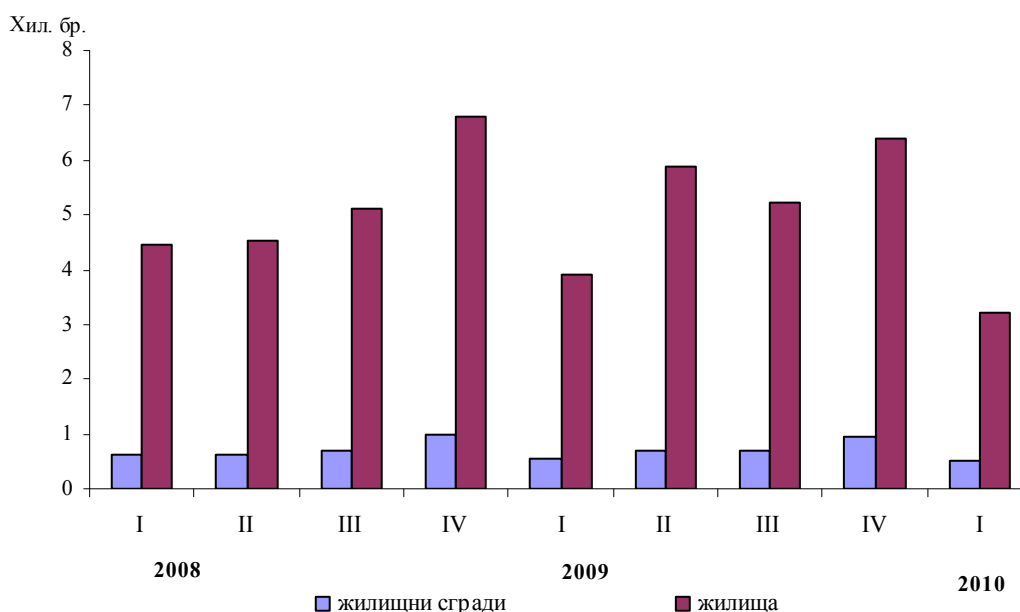


ВЪВЕДЕНИ В ЕКСПЛОАТАЦИЯ НОВОПОСТРОЕНИ ЖИЛИЩНИ СГРАДИ И ЖИЛИЩА ПРЕЗ ПЪРВОТО ТРИМЕСЕЧИЕ НА 2010 ГОДИНА

По предварителни данни на Националния статистически институт, броят на въведените в експлоатация новопостроени жилищни сгради през първото тримесечие на 2010 г. е 512 и спрямо съответното тримесечие на 2009 г. намаляват с 19.0%. Новопостроените жилища в тях намаляват с 26.9% и техният брой е 3 201.

Новопостроени въведени в експлоатация жилищни сгради и жилища



Най-голям брой жилищни сгради и жилища са въведени в експлоатация в област Бургас -94 сгради с 677 жилища в тях, област Варна - 86 сгради с 643 жилища, следвани от София област - 51 сгради с 67 жилища.

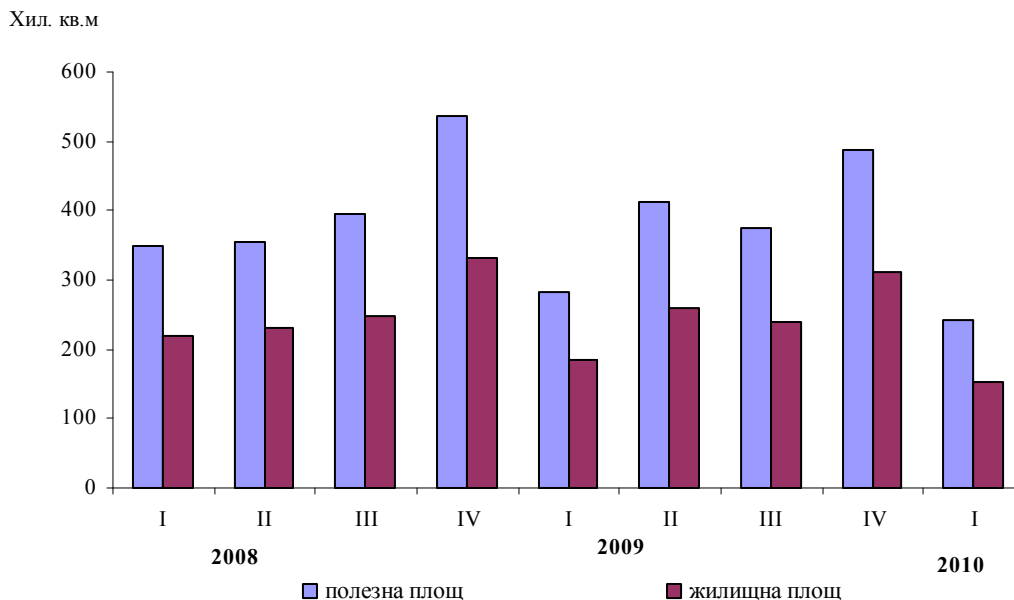
Няма нито една въведена в експлоатация новопостроена сграда в област Разград.

Общата полезна площ на новопостроените жилища през първото тримесечие на 2010 г. е 240 хил. кв.м или с 28.2% по-малко в сравнение със същото тримесечие на 2009 година. Жилищната площ също намалява с 30.7% до 152 хил. кв.м.

Средната полезна площ на едно новопостроено жилище намалява от 76.5 кв.м през първото тримесечие на 2009 г. на 75.1 кв.м през същото тримесечие на 2010 година.

Най-голяма средна полезна площ на едно новопостроено жилище е регистрирана в област Силистра - 138.3 кв. м, област Монтана - 131.0 кв. м, следвани от областите София - 117.8 кв. м и Ловеч - 109.0 кв. м, а най-малка - в област Ямбол -37.1 кв. м и област Благоевград - 51.5 кв. м.

Обща полезна и жилищна площ на новопостроените въведени в експлоатация жилища



Методологични бележки

Статистическите данни за новопостроените жилищни сгради и жилища са разработени на база тримесечна информация, получавана от Общинските администрации.

В обхвата на наблюдението се включват новопостроените жилищни сгради с одобрен приемателен протокол Обр. 16 или издадено разрешение за ползване съгласно Наредба № 2/31.07.2003 г. на Министерството на регионалното развитие и благоустройството.

В състава на **жилищната площ** се включва площта на стаите за живеене, спалните, нишите за спане, столовите, стаите за дневно престояване, ползвани стаи като работни кабинети и библиотеки на научни работници, гостните, холовете, но не се включва площта на кухните. В състава на **спомагателната площ** се включва площта на спомагателните помещения, стаите и кухните с площ, по-малка от 4 кв. м, вестибюлите с портал и друга преграда, коридорите, антретата, баните, тоалетните, килерите, дрешниците, другите спомагателни помещения (сушилни, перални, балкони и лоджии) независимо от големината на площта им. **Площта на кухните** над 4 кв. м е посочена отделно.

Полезната площ на жилището представлява сума от жилищната и спомагателната площ, и площта на кухните.

Приложение 1

Въведени в експлоатация новопостроени жилищни сгради и жилища през първото тримесечие на 2010 година

ОБЛАСТИ	Въведени в експлоатация новопостроени сгради и жилища - брой		Полезна площ на введените в експлоатация новопостроени жилища - кв.м			
	Сгради	Жилища	Общо	жилищна площ	спомагателна площ	площ на кухните
ОБЩО	512	3201	240390	151533	66267	22590
Благоевград
Бургас	94	677	45793	30005	12909	2879
Варна	86	643	53388	31572	17916	3900
Велико Търново	21	224	15429	9604	4925	900
Видин	3	35	2658	1245	1060	353
Враца	7	22	1494	806	527	161
Габрово	18	60	5718	2662	2466	590
Добрич	25	65	4092	2468	1158	466
Кърджали	11	68	4855	2748	1295	812
Кюстендил
Ловеч	17	19	2071	1318	520	233
Монтана
Пазарджик	15	106	9933	6249	2374	1310
Перник	3	32	1971	1505	352	114
Плевен	16	57	5467	3937	1075	455
Пловдив	35	204	14811	8791	3179	2841
Разград	-	-	-	-	-	-
Русе	11	131	8696	5724	1708	1264
Силистра
Сливен	6	33	2301	1551	543	207
Смолян	7	19	1903	1248	484	171
София (столица)	15	370	23537	16562	5007	1968
София	51	67	7895	4959	2060	876
Стара Загора	26	109	9373	6667	1281	1425
Търговище	8	73	5155	3361	1339	455
Хасково	17	121	8685	5322	2637	726
Шумен	9	19	1753	1220	372	161
Ямбол	4	25	927	624	261	42

* Данните са предварителни.

".." Данните са конфиденциални.