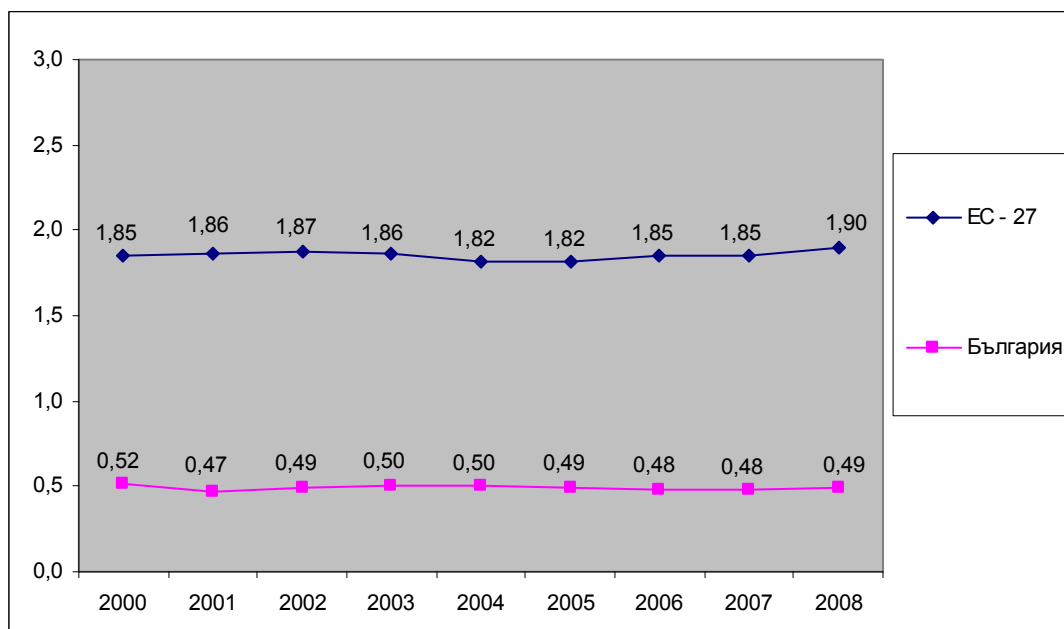


Научноизследователска и развойна дейност през 2008 година¹

През 2008 г. за осъществяване на научноизследователска и развойна дейност (НИРД) са направени разходи в размер на 325.9 млн. лв., което е с 19.3% повече в сравнение с предходната година, като се запазва тенденцията на ежегодно нарастване на техния обем през периода 2001 - 2008 година.

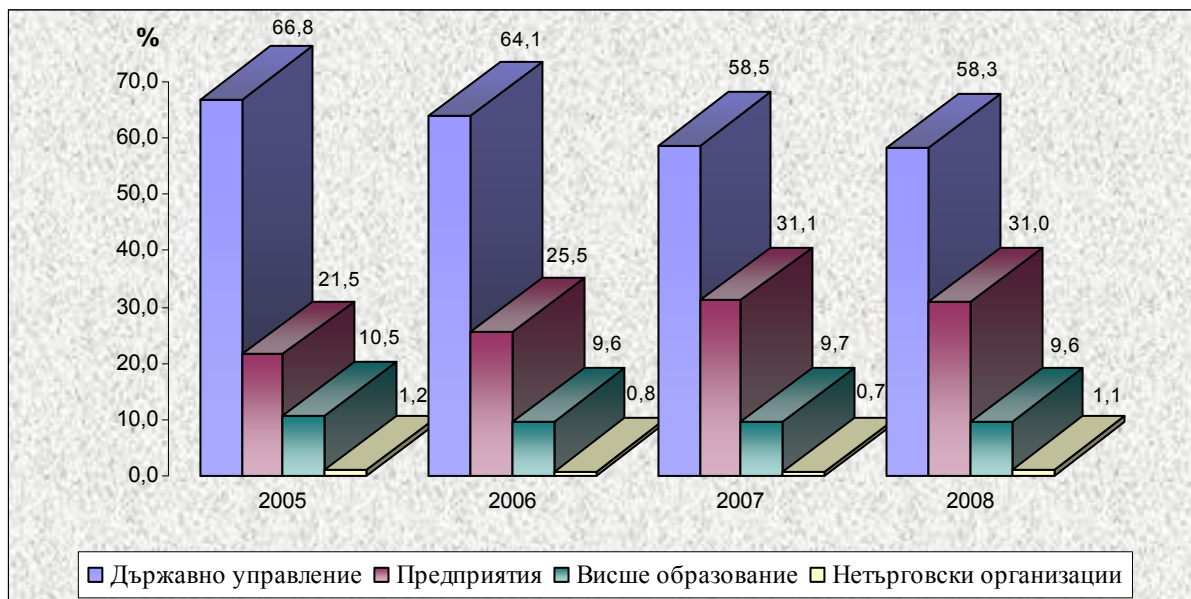
Растежът на разходите за НИРД спрямо предходните години в абсолютна стойност не се отразява върху интензивността на НИРД (разходите за НИРД в % от БВП). През 2008 г. общите разходи за НИРД възлизат на 0.49% от БВП, което е само с 0.01 пункт повече от предходната 2007 година. Интензивността на НИРД в България съществено изостава от средната стойност по този показател за другите страни от ЕС-27 (1.90% през 2008 г.).



фиг.1 Разходи за НИРД в % от БВП

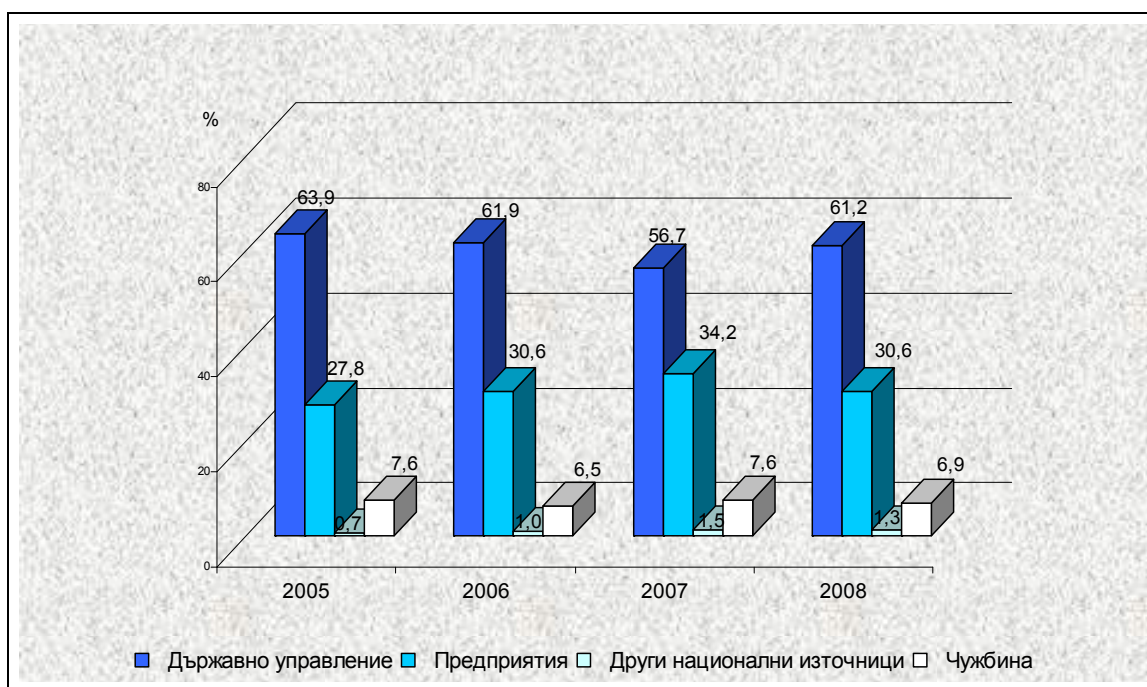
Източник на данните за международните сравнения е базата данни на Евростат New Cronos

През 2008 г. най-голям е дялът на сектор “Държавно управление” (58,3%), чиито научни институти и организации са формирали основната част от общите разходи за НИРД – 190.0 млн. лева. Вложените средства в научноизследователска и развойна дейност в сектор “Предприятия” са 101 112 хил. лв., които съставляват близо една трета (31.0%) от общите разходи за НИРД. Направените разходи за наука от висшите училища и университетските болници (31.3 млн. лв.) възлизат на 9.6%, а на нетърговските организации (3.4 млн. лв.) - на 1.1% от всички разходи за НИРД.



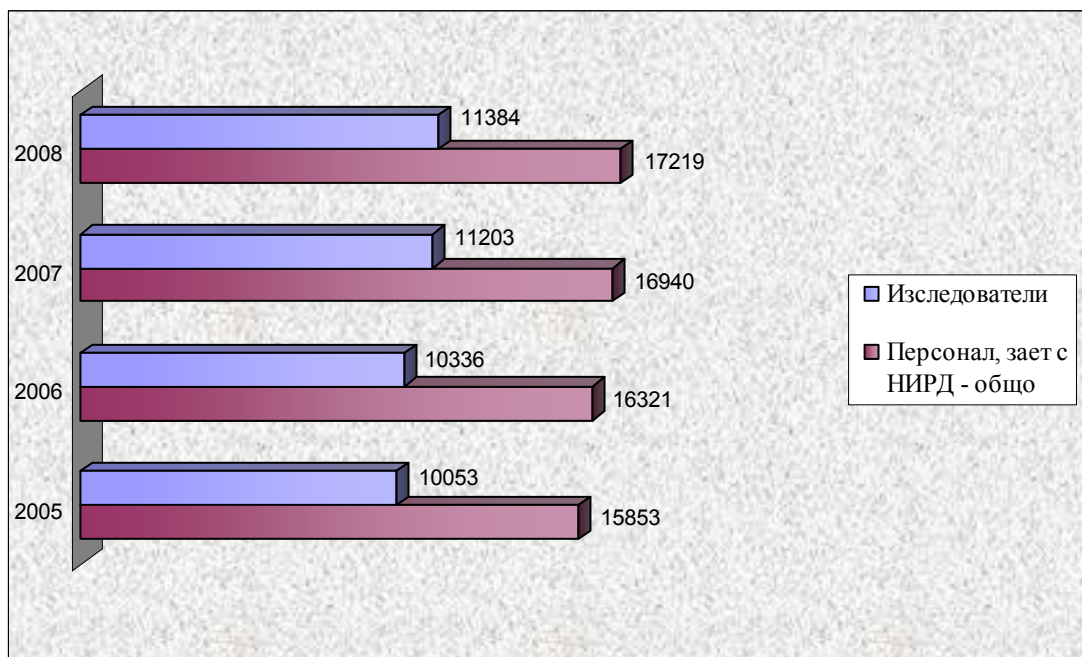
фиг. 2 Структура на разходите за НИРД по институционални сектори

Научноизследователската и развойна дейност се финансира от държавния бюджет, бизнеса, други национални източници и чуждестранни фондове. През периода 2005 - 2008 г. се запазва водещата роля на държавата във финансирането на НИРД със слаба тенденция на намаление, за сметка на увеличаващата се подкрепа на бизнеса за осъществяване на НИРД. Чуждестранните фондове, използвани за НИРД, включват както държавни средства (други правителства, Европейски програми, международни организации и т.н.), така и средства от чуждестранни предприятия.



фиг. 3 Структура на разходите за НИРД по източници на финансиране - %

През 2008 г. персоналят, зает с научноизследователска и развойна дейност, възлиза на 17 219 души (в еквивалент на пълна заетост), което е с 1.6% повече от предходната година. Изследователите, които са най-многобройната и висококвалифицирана категория научен персонал, наброяват 11 384 души в еквивалент на пълна заетост или 66.1% от персонала, зает с НИРД.



фиг.4 Персонал, зает с НИРД - общо и изследователи (в еквивалент на пълна заетост)

Разпределението на персонала, зает с НИРД, по институционални сектори следва модела на разпределение на разходите за НИРД. Основната част от научния персонал е съсредоточен в предприятията и организациите от сектор “Държавно управление”, където са изразходвани и най-много средства за НИРД. През 2008 г. в този сектор с НИРД са заети 9 770 души (в еквивалент на пълна заетост), което е 56.7% от общия персонал. Значително по-малко са лицата, ангажирани с научни изследвания и разработки в сектор “Висше образование” - 4 511 души, като относителният им дял е 26.2 %. В сектор “Предприятия” с научна дейност се занимават 2 851 души, което съставлява 16.6% от общия персонал, зает с НИРД, през 2008 година.

* Данните за НИРД за 2009 г. са в процес на обработка и ще бъдат публикувани до края на месец октомври 2010 година.

¹ Научноизследователската и развойна дейност (НИРД) включва всяка творческа работа, която се провежда систематично с цел да се увеличи обемът на знанията, включително познанието за човека, културата и обществото, както и използването на този обем от знания за нови приложения.

Показателят „Разходи за научноизследователска и развойна дейност” се дефинира като всички разходи за осъществена в рамките на статистическата единица НИРД, независимо от източника на финансиране. Разходите за НИРД включват текущите разходи и разходите за придобиване на дълготрайни материални активи, предназначени за НИРД.

Показателят „Персонал, зает с НИРД” измерва човешките ресурси, пряко заети с НИРД, които са отговорни за създаването, прилагането и разпространяването на новите знания. Той обхваща лицата, пряко ангажирани с НИРД, и лицата оказващи директна подкрепа за НИРД (мениджъри, администратори, чиновници). Персоналът, зает с НИРД, включва три категории - изследователи, технически и помощен персонал. Персоналът в еквивалент на пълна заетост се изчислява на базата на използваното работно време за научноизследователска и развойна дейност през отчетната година.

Разходите и кадровият потенциал на научноизследователската и развойна дейност са разпределени в четири институционални сектора: сектор на предприятията, държавен сектор, сектор “Висше образование” и сектор на нетърговските организации.