



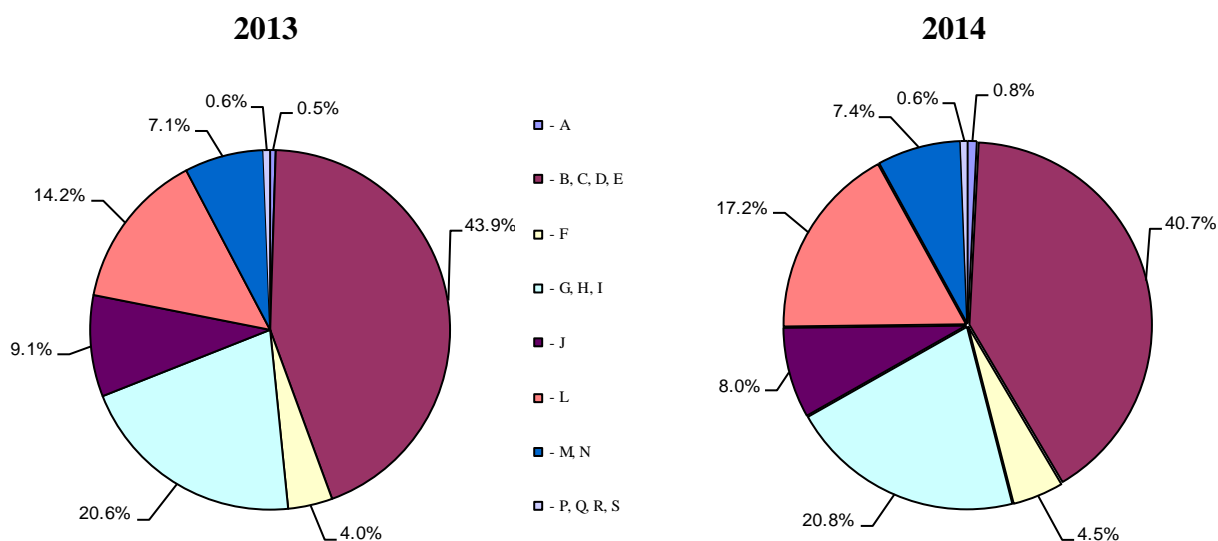
ПРЕКИ ЧУЖДЕСТРАННИ ИНВЕСТИЦИИ И РАЗХОДИ ЗА ПРИДОБИВАНЕ НА ДЪЛГОТРАЙНИ МАТЕРИАЛНИ АКТИВИ ПРЕЗ 2014 ГОДИНА (ПРЕДВАРИТЕЛНИ ДАННИ)

1. Преки чуждестранни инвестиции

По предварителни данни преките чуждестранни инвестиции (ПЧИ) в нефинансовия сектор към 31.12.2014 г. възлизат на 21 953 млн. евро, което е с 5.9% по-малко в сравнение с 2013 година.

През 2014 г. най-голяма е стойността на направените преки чуждестранни инвестиции в промишлеността - 8 945 млн. евро, и в сектора на услугите (търговия, ремонт на автомобили и мотоциклети, транспорт, складиране и пощи, хотелиерство и ресторантьорство) - 4 576 млн. евро. Тези дейности заедно формират 61.6% от общия обем на ПЧИ, а относителният им дял намалява общо с 2.9 пункта спрямо предходната година. В сектор „Строителство” преките чуждестранни инвестиции достигат 994 млн. евро, или със 7.0% повече в сравнение с 2013 година.

Фиг. 1. Структура на преките чуждестранни инвестиции в предприятията от нефинансовия сектор по икономически дейности към 31.12.



A - Селско, горско и рибно стопанство

B, C, D, E - Добивна, преработваща и друга промишленост; доставяне на води; канализационни услуги, управление на отпадъци и възстановяване

F - Строителство

G, H, I - Търговия; ремонт на автомобили и мотоциклети; транспорт, складиране и пощи; хотелиерство и ресторантьорство

J - Създаване и разпространение на информация и творчески продукти; далекосъобщения

L - Операции с недвижими имоти

M, N - Професионални дейности и научни изследвания; административни и спомагателни дейности

P, Q, R, S - Други услуги

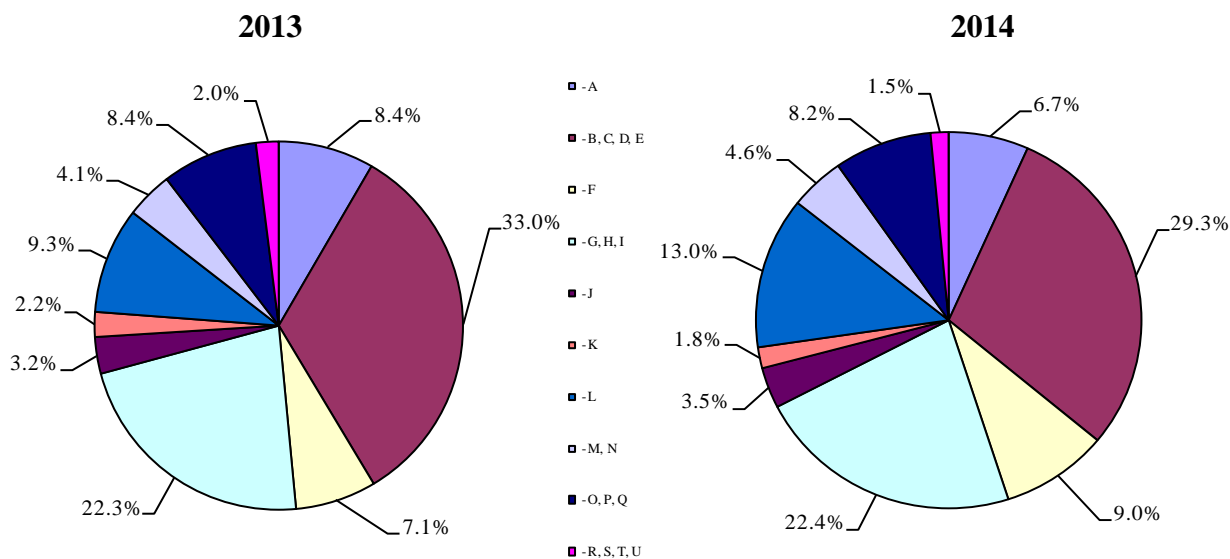


2. Разходи за придобиване на дълготрайни материални активи

По предварителни данни през 2014 г. разходите за придобиване на дълготрайни материални активи (ДМА) във всички сектори на икономиката са 21 493 млн. лв. и в сравнение с предходната година нарастват с 18.8%.

Най-голям обем инвестиции в ДМА са вложени в промишления сектор - 6 287 млн. лв., и в сектора на услугите (търговия, ремонт на автомобили и мотоциклети, транспорт, складиране и пощи, хотелиерство и ресторантьорство) - 4 815 млн. лева. През 2014 г. тези сектори заедно формират 51.7% от общия обем разходи за ДМА. В сектор „Строителство” инвестициите за ДМА са 1 928 млн. лв. и са с 48.3% повече в сравнение с 2013 година.

Фиг. 2. Структура на разходите за придобиване на дълготрайни материални активи през 2013 и 2014 г. по икономически дейности



A - Селско, горско и рибно стопанство

B, C, D, E - Добивна, преработваща и друга промишленост; доставяне на води; канализационни услуги, управление на отпадъци и възстановяване

F - Строителство

G, H, I - Търговия; ремонт на автомобили и мотоциклети; транспорт, складиране и пощи; хотелиерство и ресторантьорство

J - Създаване и разпространение на информация и творчески продукти; далекосъобщения

K - Финансови и застрахователни дейности

L - Операции с недвижими имоти

M, N - Професионални дейности и научни изследвания; административни и спомагателни дейности

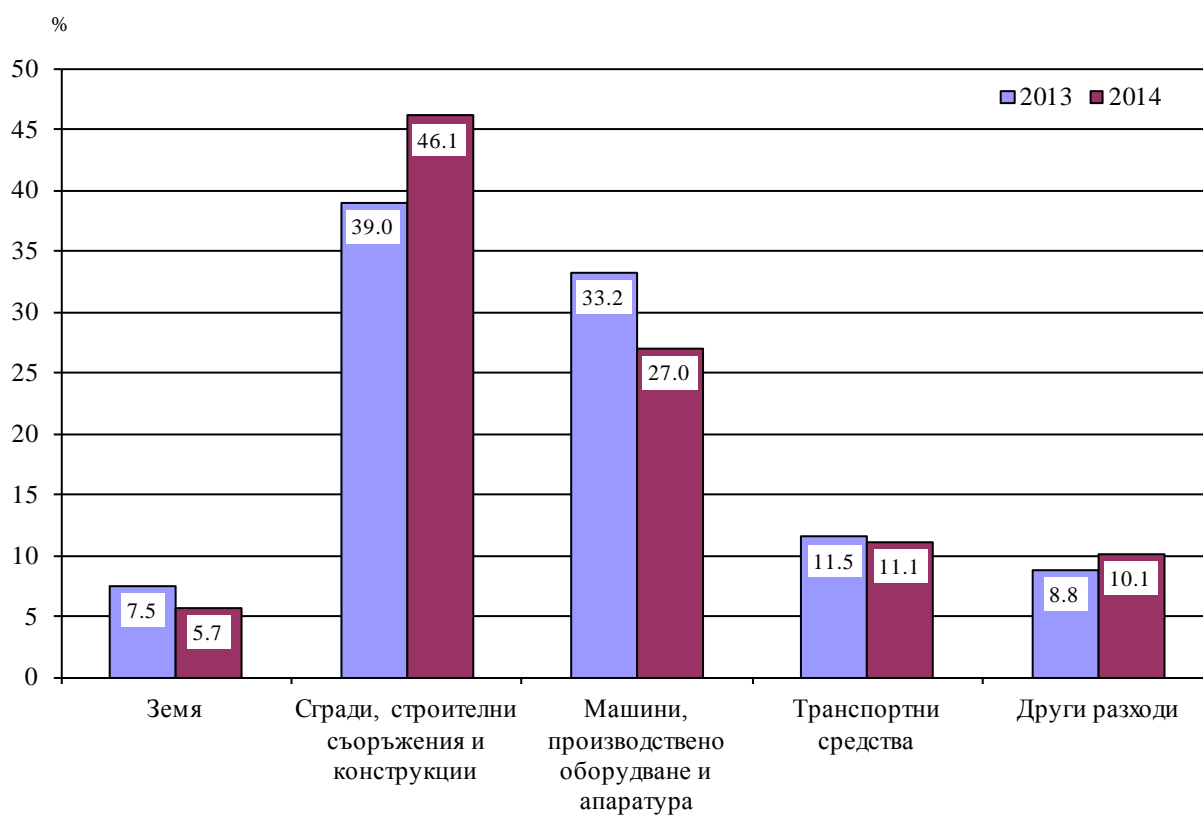
O, P, Q - Държавно управление; образование; хуманно здравеопазване и социална дейност

R, S, T, U - Други услуги



През 2014 г. е регистрирана промяна и в структурата на разходите за придобиване на дълготрайни материални активи по видове. Относителният дял на направените инвестиции за сгради, строителни съоръжения и конструкции нараства със 7.1 пункта в сравнение с предходната година и достига 46.1%. Същевременно намаляват вложените средства за машини, производствено оборудване и апаратура - с 6.2 пункта, за закупуване на земя - с 1.8 пункта, и за транспортни средства - с 0.4 пункта, които формират съответно 27.0, 5.7 и 11.1% от общия обем инвестиции в ДМА.

Фиг. 3. Структура на разходите за придобиване на дълготрайни материални активи през 2013 и 2014 г. по видове





Методологични бележки

Чуждестранна пряка инвестиция е всяко вложение, което включва дългосрочни отношения, отразяващи дълготрайния интерес на резидент на чуждестранна икономика (чуждестранен пряк инвеститор) в предприятие - резидент на българската икономика (инвестиционно предприятие). Пряката инвестиция включва както първоначалната трансакция между двата субекта, така и всички последващи трансакции между тях.

Обемът на чуждестранната пряка инвестиция в инвестиционното предприятие се определя като сума от:

- чуждестранното участие в собствения капитал на предприятието;
- плюс размера на непогасената към 31.12. на отчетната година част от главницата по дългосрочни и краткосрочни заеми и търговски кредити, отпуснати от чуждестранния инвеститор на инвестиционното предприятие;
- минус размера на неизплатената към 31.12. на отчетната година част от главницата по дългосрочни и краткосрочни заеми и търговски кредити, отпуснати на чуждестранния инвеститор от инвестиционното предприятие.

Разходите за придобиване на ДМА през отчетния период включват фактически извършените разходи за закупуване на земя и за изграждане на сгради, строителни съоръжения и конструкции чрез възлагане и по стопански начин, за доставка и монтаж на ДМА, за закупуване на машини, съоръжения, оборудване и транспортни средства, за геоложки и хидроложки проучвания, за проучвателни и проектантски работи, обслужващи строителството, и други разходи, свързани с придобиването на ДМА.

В обема на разходите за придобиване на ДМА не се включват текущите разходи по поддържане на наличните ДМА.



Приложение

Таблица 1

Разходи за придобиване на дълготрайни материални активи по икономически дейности

(Млн. левове)

Икономически дейности (A10)	2011	2012	2013	2014 ¹
Общо	17914	19091	18089	21493
Селско, горско и рибно стопанство	1470	1480	1529	1446
Добивна, преработваща и друга промишленост; доставяне на води; канализационни услуги, управление на отпадъци и възстановяване	5361	7602	5963	6287
Строителство	1147	1088	1300	1928
Търговия; ремонт на автомобили и мотоциклети; транспорт, складиране и пощи; хотелиерство и ресторантьорство	4143	3588	4036	4815
Създаване и разпространение на информация и творчески продукти; далекосъобщения	600	618	585	764
Финансови и застрахователни дейности	424	369	391	391
Операции с недвижими имоти	2498	1896	1682	2790
Професионални дейности и научни изследвания; административни и спомагателни дейности	833	783	743	1000
Държавно управление; образование; хуманно здравеопазване и социална дейност	1215	1443	1511	1755
Други услуги	223	224	349	317

¹ Предварителни данни.