



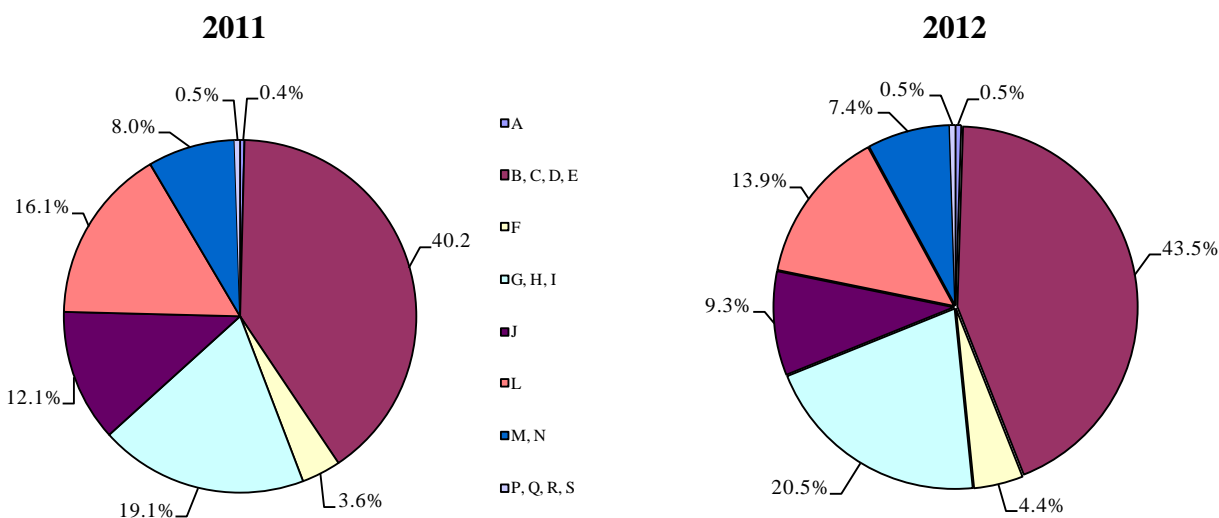
## ПРЕКИ ЧУЖДЕСТРАННИ ИНВЕСТИЦИИ И РАЗХОДИ ЗА ПРИДОБИВАНЕ НА ДЪЛГОТРАЙНИ МАТЕРИАЛНИ АКТИВИ

### 1. Преки чуждестранни инвестиции

По предварителни данни преките чуждестранни инвестиции (ПЧИ) в нефинансовия сектор към 31.12.2012 г. възлизат на 21 623 млн. евро, което е с 0.1% по-малко в сравнение с 2011 година.

Най-голяма е стойността на направените чуждестранни инвестиции в промишлеността - 9 400 млн. евро и в сектора на услугите (търговия, ремонт на автомобили и мотоциклети, транспорт, складиране и пощи, хотелиерство и ресторантьорство) - 4 442 млн. евро. През 2012 г. тези дейности заедно формират 64.0% от общия обем на ПЧИ, а относителният им дял общо нараства с 4.7 пункта спрямо предходната година. В сектор „Строителство“ преките чуждестранни инвестиции достигат 956 млн. евро, или с 22.9% повече, в сравнение с 2011 година.

**Фиг. 1. Структура на преките чуждестранни инвестиции в предприятията от нефинансовия сектор по икономически дейности към 31.12.**



**A** - Селско, горско и рибно стопанство

**B, C, D, E** - Добивна, преработваща и друга промишленост; доставяне на води; канализационни услуги, управление на отпадъци и възстановяване

**F** - Строителство

**G, H, I** - Търговия; ремонт на автомобили и мотоциклети; транспорт, складиране и пощи; хотелиерство и ресторантьорство

**J** - Създаване и разпространение на информация и творчески продукти; далекосъобщения

**L** - Операции с недвижими имоти

**M, N** - Професионални дейности и научни изследвания; административни и спомагателни дейности

**P, Q, R, S** - Други услуги

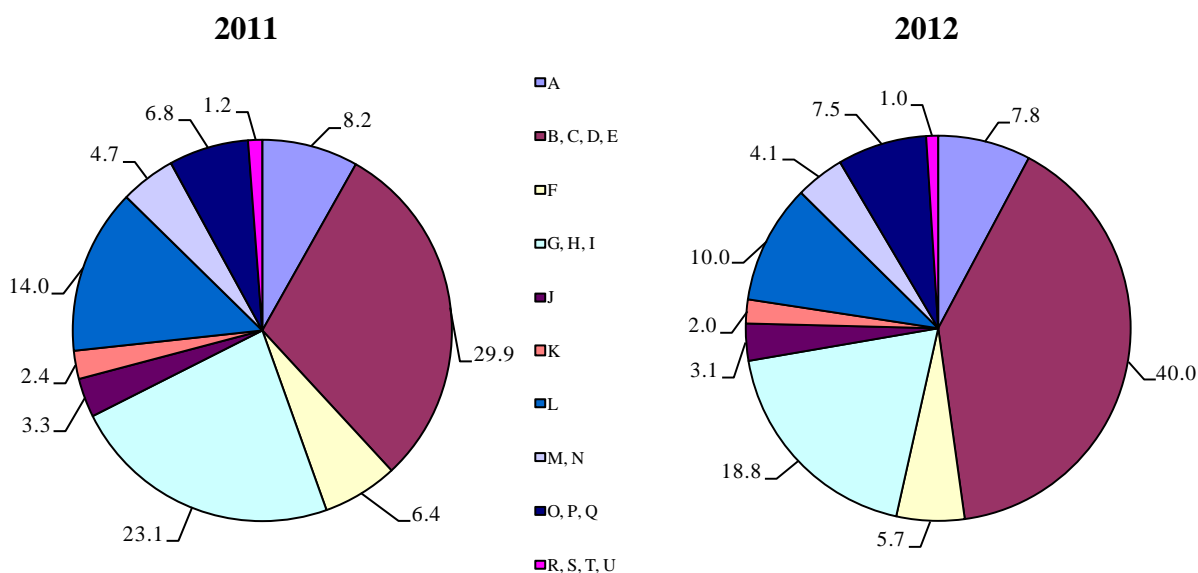


## 2. Разходи за придобиване на дълготрайни материални активи

По предварителни данни през 2012 г. извършените разходи за придобиване на дълготрайни материални активи (ДМА) във всички сектори на икономиката са 18 957 млн. лв., като е отчетено нарастване от 5.8% в сравнение с предходната година.

Най-голям обем инвестиции в ДМА са вложени в промишления сектор - 7 570 млн. лв., и в сектора на услугите (търговия, ремонт на автомобили и мотоциклети, транспорт, складиране и пощи, хотелиерство и ресторантьорство) - 3 582 млн. лева. През 2012 г. тези сектори заедно формират 58.8% от общия обем разходи за ДМА. В сектор „Строителство” инвестициите в ДМА достигат 1 089 млн. лева, или с 5.0% по-малко, в сравнение с 2011 година.

**Фиг. 2. Структура на разходите за придобиване на дълготрайни материални активи през 2011 и 2012 г. по икономически дейности**



**A** - Селско, горско и рибно стопанство

**B, C, D, E** - Добивна, преработваща и друга промишленост; доставяне на води; канализационни услуги, управление на отпадъци и възстановяване

**F** - Строителство

**G, H, I** - Търговия; ремонт на автомобили и мотоциклети; транспорт, складиране и пощи; хотелиерство и ресторантьорство

**J** - Създаване и разпространение на информация и творчески продукти; далекосъобщения

**K** - Финансови и застрахователни дейности

**L** - Операции с недвижими имоти

**M, N** - Професионални дейности и научни изследвания; административни и спомагателни дейности

**O, P, Q** - Държавно управление; образование; хуманно здравеопазване и социална дейност

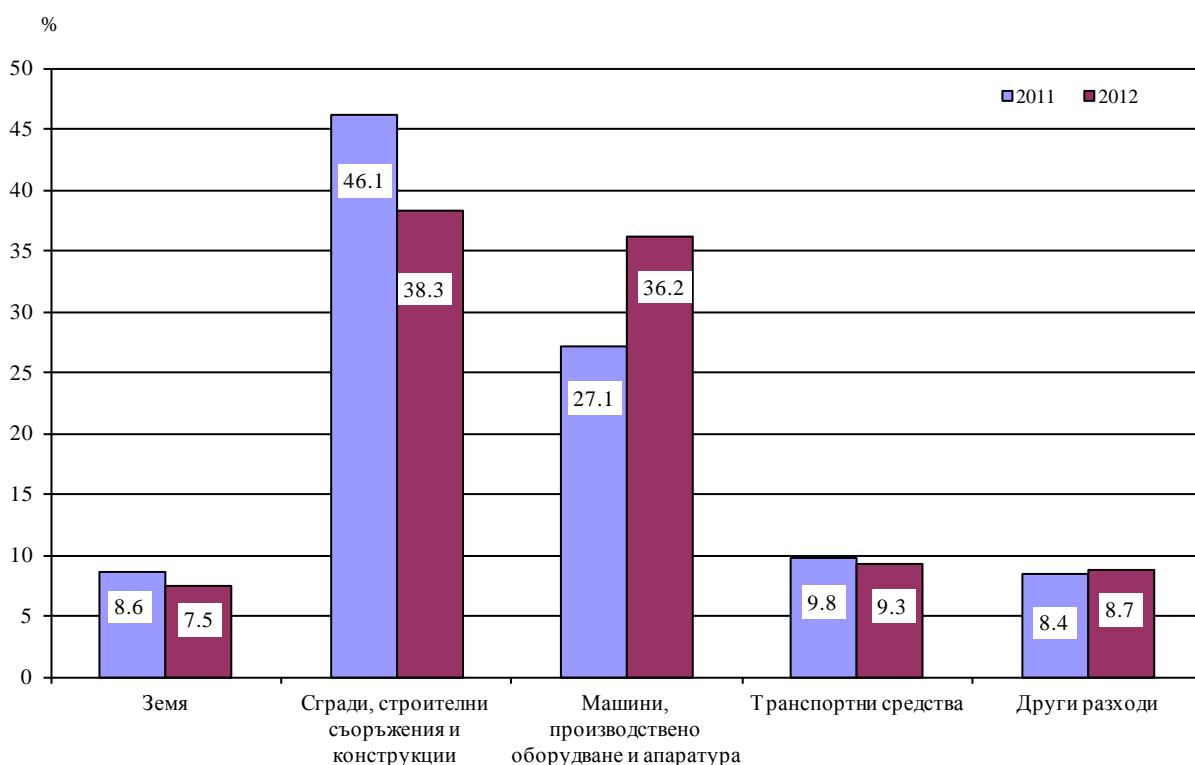
**R, S, T, U** - Други услуги



www.nsi.bg

Регистрирана е промяна и в структурата на извършените разходи за придобиване на дълготрайни материални активи през 2012 г. по видове. Относителният дял на направените инвестиции за машини, производствено оборудване и апаратура нараства с 9.1 пункта в сравнение с предходната година и достига 36.2%. Същевременно обаче намаляват вложените средства за закупуване на земя - с 1.1 пункта, извършените разходи за придобиване на сгради, строителни съоръжения и конструкции - със 7.8 пункта, и транспортни средства - с 0.5 пункта, които формират съответно 7.5, 38.3 и 9.3% от общия обем инвестиции в ДМА.

**Фиг. 3. Структура на разходите за придобиване на дълготрайни материални активи през 2011 и 2012 г. по видове**





## Методологични бележки

**Чуждестранна пряка инвестиция** е всяко вложение, което включва дългосрочни отношения, отразяващи дълготрайния интерес на резидент на чуждестранна икономика (чуждестранен пряк инвеститор) в предприятие - резидент на българската икономика (инвестиционно предприятие). Пряката инвестиция включва както първоначалната трансакция между двата субекта, така и всички последващи трансакции между тях.

**Обемът на чуждестранната пряка инвестиция** в инвестиционното предприятие се определя като сума от:

- чуждестранното участие в собствения капитал на предприятието;
- плюс размера на непогасената към 31.12. на отчетната година част от главницата по дългосрочни и краткосрочни заеми и търговски кредити, отпуснати от чуждестранния инвеститор на инвестиционното предприятие;
- минус размера на неизплатената към 31.12. на отчетната година част от главницата по дългосрочни и краткосрочни заеми и търговски кредити, отпуснати на чуждестранния инвеститор от инвестиционното предприятие.

**Разходите за придобиване на ДМА** през отчетния период включват фактически извършените разходи за закупуване на земя и за изграждане на сгради, строителни съоръжения и конструкции чрез възлагане и по стопански начин, за доставка и монтаж на ДМА, за закупуване на машини, съоръжения, оборудване и транспортни средства, за геоложки и хидроложки проучвания, за проучвателни и проектантски работи, обслужващи строителството, и други разходи, свързани с придобиването на ДМА.

В обема на разходите за придобиване на ДМА не се включват текущите разходи по поддържане на наличните ДМА.



## Приложение

Таблица 1

### Разходи за придобиване на дълготрайни материални активи по икономически дейности

(Млн. левове)

Икономически дейности (A10)	2009	2010	2011	2012 <sup>1</sup>
<b>Общо</b>	<b>21274</b>	<b>16218</b>	<b>17914</b>	<b>18957</b>
Селско, горско и рибно стопанство	841	915	1470	1480
Добивна, преработваща и друга промишленост; доставяне на води; канализационни услуги, управление на отпадъци и възстановяване	6581	5104	5361	7570
Строителство	2174	1369	1147	1089
Търговия; ремонт на автомобили и мотоциклети; транспорт, складиране и пощи; хотелиерство и ресторантьорство	4431	3887	4143	3582
Създаване и разпространение на информация и творчески продукти; далекосъобщения	575	733	600	592
Финансови и застрахователни дейности	464	320	424	374
Операции с недвижими имоти	3459	1592	2498	1878
Професионални дейности и научни изследвания; административни и спомагателни дейности	1291	775	833	779
Държавно управление; образование; хуманно здравеопазване и социална дейност	1129	1255	1215	1428
Други услуги	329	268	223	185

<sup>1</sup> Предварителни данни.