

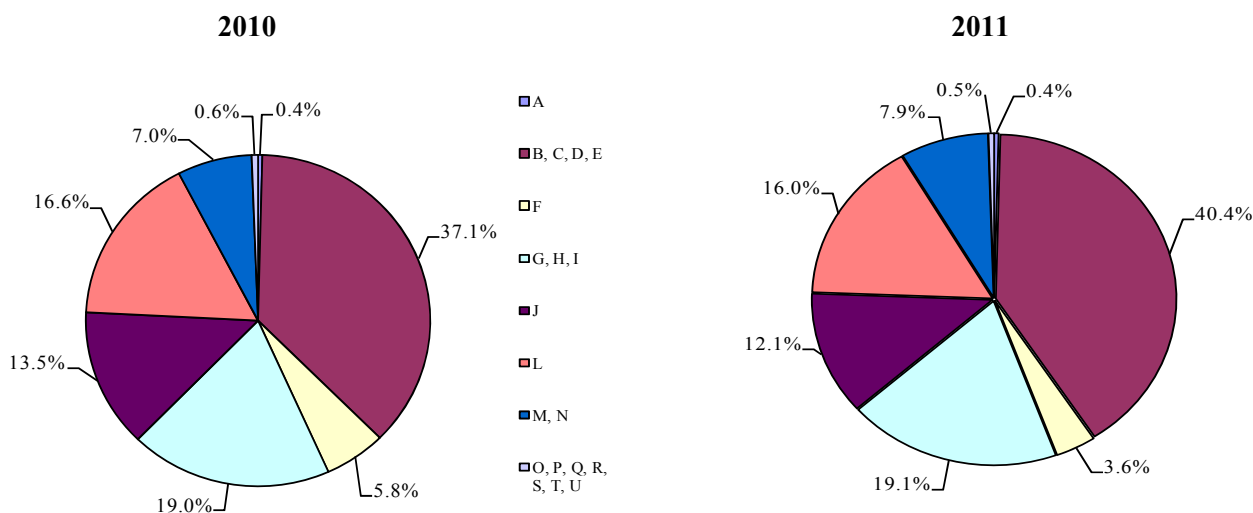
## ПРЕКИ ЧУЖДЕСТРАННИ ИНВЕСТИЦИИ И РАЗХОДИ ЗА ПРИДОБИВАНЕ НА ДЪЛГОТРАЙНИ МАТЕРИАЛНИ АКТИВИ

### 1. Преки чуждестранни инвестиции

По предварителни данни преките чуждестранни инвестиции (ПЧИ) в нефинансовия сектор към 31.12.2011 г. възлизат на 21 616 млн. евро, което е с 2.2% по-малко в сравнение с 2010 година.

Най-голяма е стойността на направените чуждестранни инвестиции в промишлеността - 8 741 млн. евро, и в сектора на услугите (търговия, ремонт на автомобили и мотоциклети, транспорт, складиране и пощи, хотелиерство и ресторантьорство) - 4 121 млн. евро. През 2011 г. тези дейности заедно формират 59.5% от общия обем на ПЧИ, а относителният им дял общо нараства с 3.4 пункта спрямо предходната година. В сектор „Строителство” преките чуждестранни инвестиции намаляват с 40.0% в сравнение с 2010 г. и са в размер на 775 млн. евро.

**Фиг. 1. Структура на преките чуждестранни инвестиции в предприятията от нефинансовия сектор по икономически дейности към 31.12.**



**A** - Селско, горско и рибно стопанство

**B, C, D, E** - Добивна, преработваща и друга промишленост; доставяне на води; канализационни услуги, управление на отпадъци и възстановяване

**F** - Строителство

**G, H, I** - Търговия; ремонт на автомобили и мотоциклети; транспорт, складиране и пощи; хотелиерство и ресторантьорство

**J** - Създаване и разпространение на информация и творчески продукти; далекосъобщения

**L** - Операции с недвижими имоти

**M, N** - Професионални дейности и научни изследвания; административни и спомагателни дейности

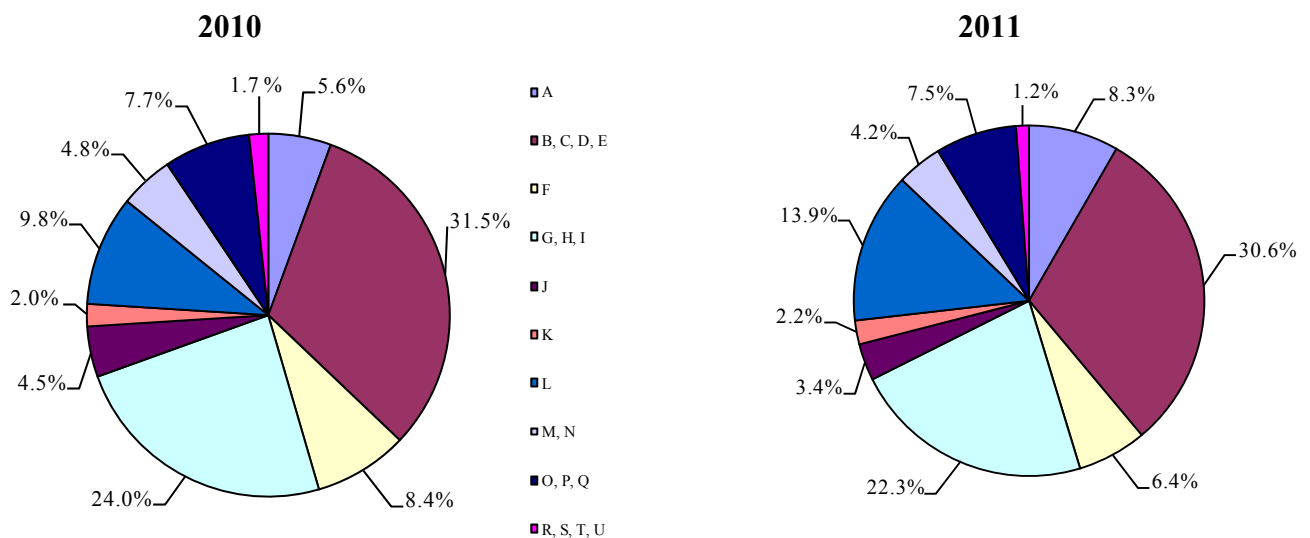
**O, P, Q, R, S, T, U** - Други услуги

## 2. Разходи за придобиване на дълготрайни материални активи

По предварителни данни през 2011 г. извършените разходи за придобиване на дълготрайни материални активи (ДМА) във всички сектори на икономиката са 17 763 млн. лв., като е отчетено нарастване от 9.5% в сравнение с предходната година.

Най-голям обем инвестиции в ДМА са вложени в промишления сектор - 5 428 млн. лв., и в сектора на услугите (търговия, ремонт на автомобили и мотоциклети, транспорт, складиране и пощи, хотелиерство и ресторантьорство) - 3 961 млн. лева. През 2011 г. тези сектори заедно формират 52.9% от общия обем разходи за ДМА. В сектор „Строителство” инвестициите в ДМА достигат 1 147 млн. лева, или с 16.2% по-малко в сравнение с 2010 година.

**Фиг. 2. Структура на разходите за придобиване на дълготрайни материални активи през 2010 и 2011 г. по икономически дейности**



**A** - Селско, горско и рибно стопанство

**B, C, D, E** - Добивна, преработваща и друга промишленост; доставяне на води; канализационни услуги, управление на отпадъци и възстановяване

**F** - Строителство

**G, H, I** - Търговия; ремонт на автомобили и мотоциклети; транспорт, складиране и пощи; хотелиерство и ресторантьорство

**J** - Създаване и разпространение на информация и творчески продукти; далекосъобщения

**K** - Финансови и застрахователни дейности

**L** - Операции с недвижими имоти

**M, N** - Професионални дейности и научни изследвания; административни и спомагателни дейности

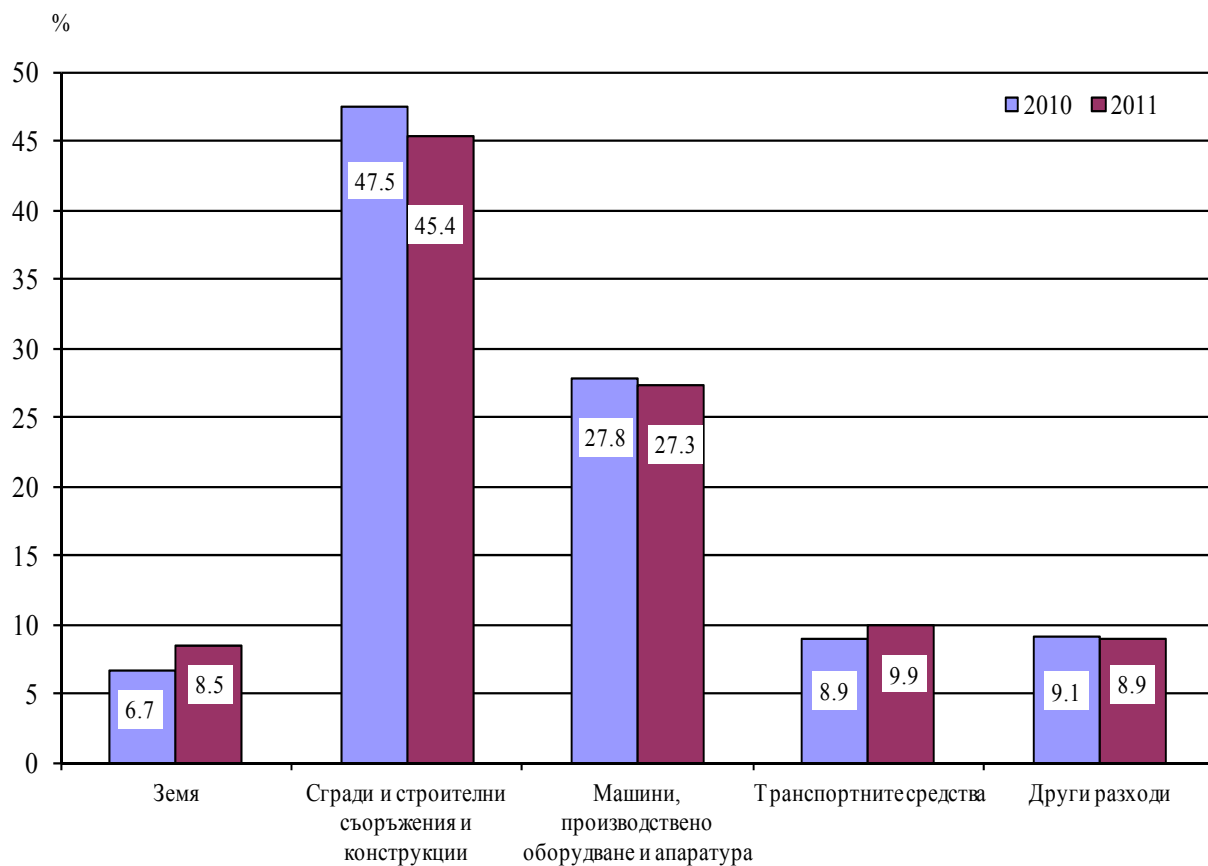
**O, P, Q** - Държавно управление; образование; хуманно здравеопазване и социална дейност

**R, S, T, U** - Други услуги



Регистрирана е промяна и в структурата на извършените разходи за придобиване на дълготрайни материални активи през 2011 г. по видове. Отчетено е намаление на направените инвестиции за сгради и строителни съоръжения и конструкции с 2.1 пункта до 45.4% от общия обем на инвестициите за ДМА през текущата година. Същевременно обаче нарастват вложените средства за закупуване на земя - с 1.8 пункта, както и извършените разходи за придобиване на транспортни средства - с 1.0 пункт, които формират съответно 8.5 и 9.9% от общия обем на направените инвестиции в ДМА.

**Фиг. 3. Структура на разходите за придобиване на дълготрайни материални активи през 2010 и 2011 г. по видове**





**Чуждестранна пряка инвестиция** е всяко вложение, което включва дългосрочни отношения, отразяващи дълготрайния интерес на резидент на чуждестранна икономика (чуждестранен пряк инвеститор) в предприятие - резидент на българската икономика (инвестиционно предприятие). Пряката инвестиция включва както първоначалната трансакция между двата субекта, така и всички последващи трансакции между тях.

**Обемът на чуждестранната пряка инвестиция** в инвестиционното предприятие се определя като сума от:

- чуждестранното участие в собствения капитал на предприятието;
- плюс размера на непогасената към 31.12. на отчетната година част от главницата по дългосрочни и краткосрочни заеми и търговски кредити, отпуснати от чуждестранния инвеститор на инвестиционното предприятие;
- минус размера на неизплатената към 31.12. на отчетната година част от главницата по дългосрочни и краткосрочни заеми и търговски кредити, отпуснати на чуждестранния инвеститор от инвестиционното предприятие.

**Разходите за придобиване на ДМА** през отчетния период включват фактически извършените разходи за закупуване на земя и за изграждане на сгради, строителни съоръжения и конструкции чрез възлагане и по стопански начин, за доставка и монтаж на ДМА, за закупуване на машини, съоръжения, оборудване и транспортни средства, за геоложки и хидроложки проучвания, за проучвателни и проектантски работи, обслужващи строителството и други разходи, свързани с придобиването на ДМА.

В обема на разходите за придобиване на ДМА не се включват текущите разходи по поддържане на наличните ДМА.