

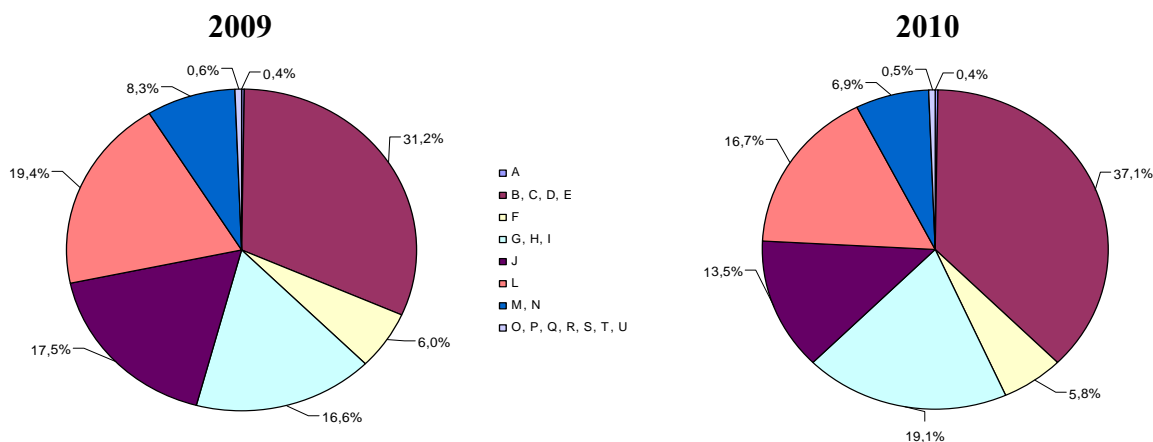
## ПРЕКИ ЧУЖДЕСТРАННИ ИНВЕСТИЦИИ И РАЗХОДИ ЗА ПРИДОБИВАНЕ НА ДЪЛГОТРАЙНИ МАТЕРИАЛНИ АКТИВИ

### 1. Преки чуждестранни инвестиции

По предварителни данни преките чуждестранни инвестиции (ПЧИ) в нефинансовия сектор към 31.12.2010 г. възлизат на 22 119 млн. евро, или с 8.2% повече в сравнение с 2009 година.

Най-голяма е стойността на направените чуждестранни инвестиции в промишлеността - 8 204 млн. евро, и в сектора на услугите (търговия, ремонт на автомобили и мотоциклети, транспорт, складиране и пощи, хотелиерство и ресторантьорство) - 4 213 млн. евро, като е отчетен ръст спрямо 2009 г. - съответно 28.7 и 24.1%. През 2010 г. тези дейности заедно формират 56.1% от общия обем на ПЧИ, а относителният им дял общо нараства с 8.3 пункта спрямо предходната година. В сектор „Строителство” преките чуждестранни инвестиции достигат 1 292 млн. евро, или с 4.6% повече в сравнение с 2009 година.

**Фиг. 1. Структура на преките чуждестранни инвестиции в предприятията от нефинансовия сектор по икономически дейности към 31.12.**



A - Селско, горско и рибно стопанство

B, C, D, E - Добивна, преработваща и друга промишленост; доставяне на води; канализационни услуги, управление на отпадъци и възстановяване

F - Строителство

G, H, I - Търговия; ремонт на автомобили и мотоциклети; транспорт, складиране и пощи; хотелиерство и ресторантьорство

J - Създаване и разпространение на информация и творчески продукти; далекосъобщения

L - Операции с недвижими имоти

M, N - Професионални дейности и научни изследвания; административни и спомагателни дейности

O, P, Q, R, S, T, U - Други услуги

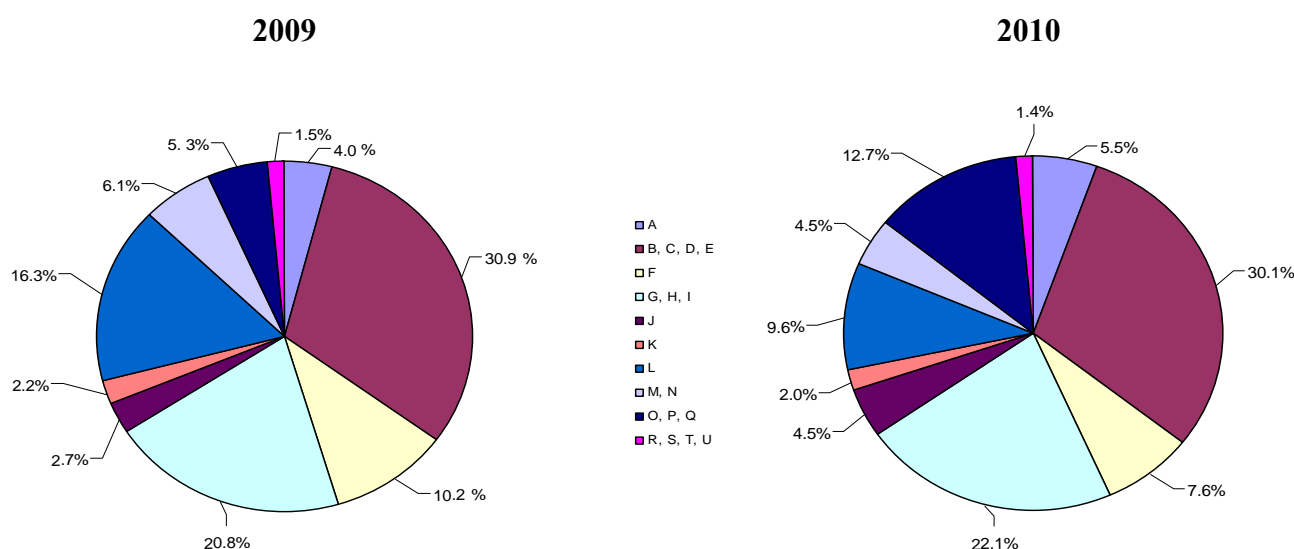


## 2. Разходи за придобиване на дълготрайни материални активи

По предварителни данни през 2010 г. извършените разходи за придобиване на дълготрайни материални активи (ДМА) във всички сектори на икономиката са 16 317 млн. лв., като е отчетено намаление от 23.3% в сравнение с предходната година.

Най-голям обем инвестиции в ДМА са вложени в промишлеността - 4 908 млн. лв. и в сектора на услугите (търговия, ремонт на автомобили и мотоциклети, транспорт, складиране и пощи, хотелиерство и ресторантьорство) - 3 610 млн. лева. През 2010 г. тези дейности заедно формират 52.2% от общия обем разходи за ДМА, или с 0.5 пункта повече в сравнение с предходната година. В сектор „Строителство” инвестициите в ДМА достигат 1 236 млн. лева.

**Фиг. 2. Структура на разходите за придобиване на дълготрайни материални активи през 2009 и 2010 г. по икономически дейности**



**A** - Селско, горско и рибно стопанство

**B, C, D, E** - Добивна, преработваща и друга промишленост; доставяне на води; канализационни услуги, управление на отпадъци и възстановяване

**F** - Строителство

**G, H, I** - Търговия; ремонт на автомобили и мотоциклети; транспорт, складиране и пощи; хотелиерство и ресторантьорство

**J** - Създаване и разпространение на информация и творчески продукти; далекосъобщения

**K** - Финансови и застрахователни дейности

**L** - Операции с недвижими имоти

**M, N** - Професионални дейности и научни изследвания; административни и спомагателни дейности

**O, P, Q** - Държавно управление; образование; хуманно здравеопазване и социална дейност

**R, S, T, U** - Други услуги



Наблюдава се промяна и в структурата на извършените разходи за придобиване на дълготрайни материални активи по видове през 2010 година. Относителният дял на направените инвестиции за машини, производствено оборудване и апаратура нараства с 1.5 пункта в сравнение с предходната година и достига 37.0%. Същевременно обаче намаляват вложените средства за закупуване на земя - с 2.6 пункта, и извършените разходи за придобиване на сгради, строителни съоръжения и конструкции - с 2.3 пункта, които формират съответно 6.7 и 47.1% от общия обем инвестиции в ДМА.

**Фиг. 3. Структура на разходите за придобиване на дълготрайни материални активи през 2009 и 2010 г. по видове**

