



БРУТЕН ВЪТРЕШЕН ПРОДУКТ ПРЕЗ ПЪРВОТО ТРИМЕСЕЧИЕ НА 2011 ГОДИНА - ЕКСПРЕСНИ ОЦЕНКИ

Сезонно изгладените данни на БВП през първото тримесечие на 2011 г. показват растеж от 0.4% спрямо четвъртото тримесечие на 2010 г. и 2.5% спрямо същото тримесечие на предходната година.

В ръководството на Евростат за тримесечни национални сметки експресните оценки¹ за БВП са дефинирани като:

„...най-ранната картина на икономиката, представена в съответствие с концепциите и дефинициите на Системата на националните сметки, данните за която се произвеждат и публикуват във възможно най-кратки срокове, след края на отчетното тримесечие, като се използва ограничена и непълна информация в сравнение с традиционно разработваните тримесечни показатели на националните сметки...”

Експресните оценки за БВП в контекста на общите условия за подготовка на краткосрочни показатели се основават на предварителна краткосрочна информация (обект на последващи актуализации и ревизии), на експертни оценки и модели за поведението на компоненти в състава на БВП, за които към момента на изчисленията не е налична директна базисна информация.

Разработените експресни оценки за първото тримесечие на 2011 г. са подготвени в срок от 43 дни след отчетния период. Те са представени в стандартен формат за публикуване на тримесечните данни на националните сметки - текущи цени, относителни дялове на компонентите в състава на БВП и темпове на прираст спрямо предходното тримесечие и спрямо същото тримесечие на предходната година.

Съгласно Календара за представяне на резултатите от статистическите изследвания НСИ ще подготви и публикува официални тримесечни резултати за БВП за първото тримесечие на 2011 г. на 9 юни 2011 година.

БВП в стойностен обем, текущи цени

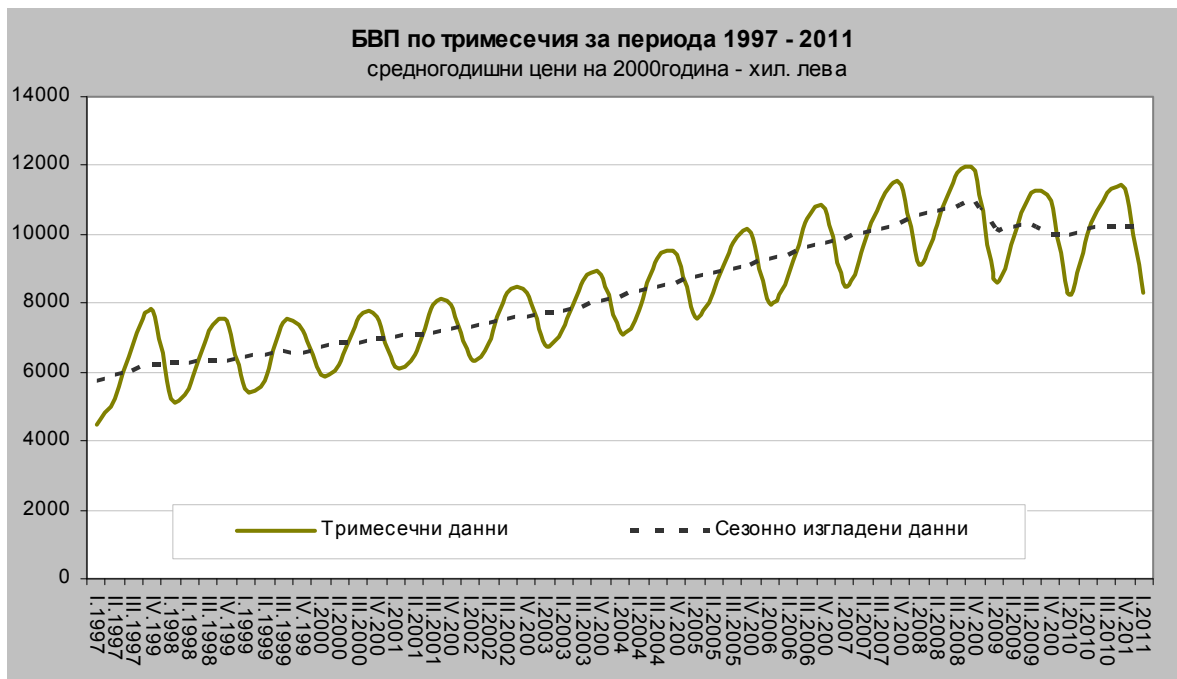
Според експресните оценки на НСИ за първото тримесечие на 2011 г. БВП в номинално изражение достига до 15 495 млн. лева (Приложение № 1).

Реализираната добавена стойност през първото тримесечие на 2011 г. е 13 539 млн. лв., като най-голям дял в общата добавена стойност се формира от сектора на услугите - 60.0%, следван от индустриалния сектор - 36.9%. Аграрният сектор определя 3.1% от общата добавена стойност в икономиката.

¹ В международната терминология се използва терминът “flash estimates”.

По елементи на крайното използване най-голям дял в БВП - 78.5%, заема крайното потребление, което в стойностно изражение възлиза на 12 166 млн. лева. През първото тримесечие на 2011 г. бруто капиталобразуването е 3 076 млн. лв. и има относителен дял от 19.9% в БВП. Външнотърговското салдо е положително в размер на 253 млн. лв. и заема дял от 1.6% в структурата на БВП.

Темп на прираст на БВП, общо и по компоненти



Сезонно изгладените данни на БВП² показват растеж от 0.4% през първото тримесечие на 2011 г. спрямо четвъртото тримесечие на 2010 година (Приложение № 2).

² Сезонното изглаждане на статистическите показатели в НСИ се провежда по хармонизирана европейска методология, описана в [„Ръководство на Европейската статистическа система за сезонно изглаждане”](#). Процедурата се осъществява с помощта на разработения от Евростат софтуерен продукт Demetra, при което се прилага алгоритъмът TRAMO/SEATS. На сезонно изглаждане се подлагат тримесечните данни за компонентите на БВП по производствения метод и по компоненти на разходите за крайно използване. Параметрите на модела за сезонно изглаждане се определят в началото на всяка календарна година. Така определеният модел се използва за ревизиране на сезонно изгладените стойности за тримесечията в рамките на динамичните редове. Повече информация може да намерите в тематичната рубрика „Брутен вътрешен продукт”, методология: [Тримесечни сезонно изгладени данни](#).



Тримесечни изменения

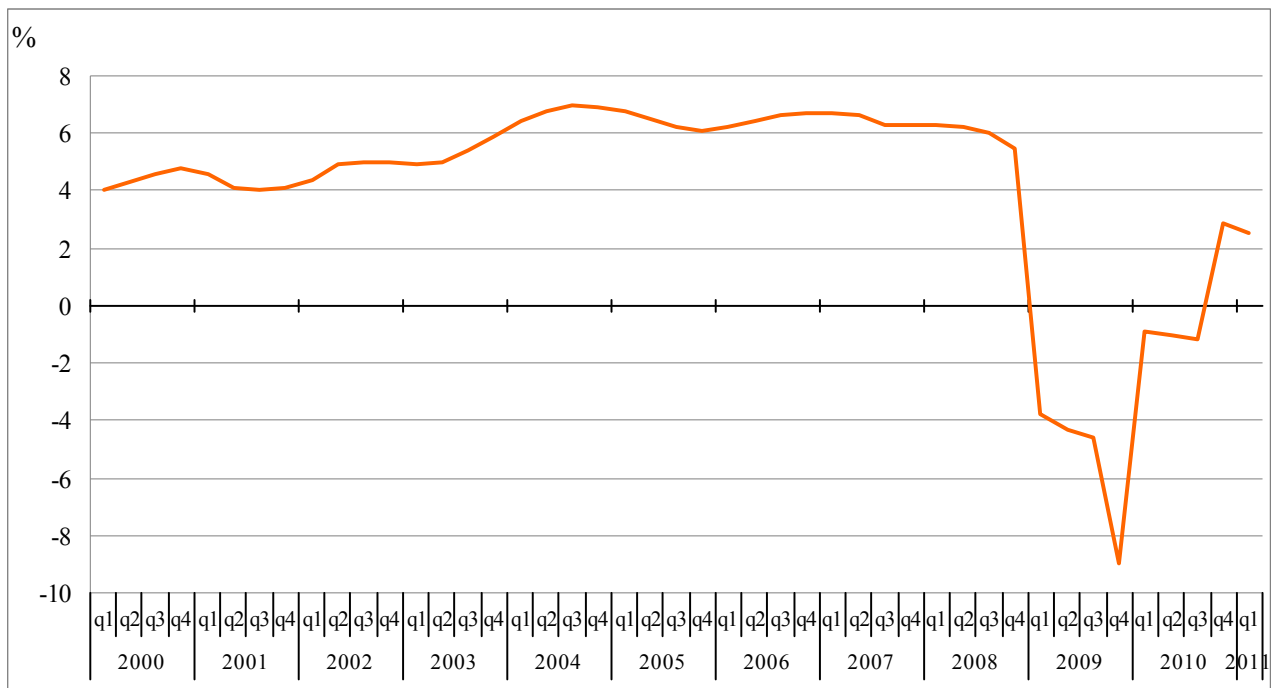
През първото тримесечие на 2011 г. спрямо четвъртото тримесечие на 2010 г. брутната добавена стойност в икономиката нараства с 0.1%.

Според експресните оценки на БВП по елементи на крайното използване през първото тримесечие на 2011 г. крайното потребление и бруто капиталобразуването бележат спад съответно с 1.2 и 0.7%. Износът на стоки и услуги през първото тримесечие нараства със 7.3% спрямо предходното. През същия период вносът на стоки и услуги намалява с 4.0% спрямо предходното тримесечие.

Годишни изменения

Темп на прираст на БВП спрямо съответното тримесечие на предходната година за периода 2000 - 2011 година

(По средногодишни цени на 2000 г., сезонно изгладени данни с корекция за разликите в броя на работните дни)



През първото тримесечие на 2011 г. спрямо същото тримесечие на предходната година брутната добавена стойност нараства с 0.8%, като динамиката ѝ се определя основно от регистрираните ръстове в индустриалния сектор и сектора на услугите - съответно с 1.6 и 1.1%. Аграрният сектор има отрицателен принос в добавената стойност и отчита намаление с 1.6% за разглеждания период. По отношение на компонентите на крайното използване основен принос за регистрирания положителен икономически растеж има износът на стоки и услуги, който се увеличава с 22.2%. Крайното потребление и бруто капиталобразуването отчитат спад спрямо съответното тримесечие на предходната година съответно с 2.1 и 2.7%.

Брутен вътрешен продукт за първото тримесечие на 2011 година

Експресни оценки

Неизгладени данни

		Първо тримесечие на 2011 година		
		стойностен обем в текущи цени	относителен дял	
			в БДС	в БВП
		млн. лв.	%	%
1	Брутна добавена стойност по икономически сектори (2+3+4):	13539	100.0	87.4
2	Аграрен	415	3.1	2.7
3	Индустрия	5001	36.9	32.3
4	Услуги	8123	60.0	52.4
5	Корективи	1956		12.6
6	Брутен вътрешен продукт (1+5=7+10+13+16)	15495		100.0
	По елементи на крайното използване:			
7	Крайно потребление (8+9)	12166		78.5
8	Индивидуално	10968		70.8
9	Колективно	1198		7.7
10	Бруто капиталобразуване (11+12)	3076		19.9
11	В основен капитал	3011		19.4
12	Изменение на запасите	65		0.5
13	Външнотърговско салдо (14-15)	253		1.6
14	Износ на стоки и услуги	10883		70.2
15	Внос на стоки и услуги	10631		68.6
16	Статистическа разлика	-		-

Темп на прираст на БВП, общо и по компоненти¹

(По средногодишни цени на 2000 г., сезонно изгладени с корекция в разликите в броя на работните дни, проценти)

		Темп на прираст спрямо предходното тримесечие				Темп на прираст спрямо съответното тримесечие на предходната година			
		Q2 2010	Q3 2010	Q4 2010	Q1 2011	Q2 2010	Q3 2010	Q4 2010	Q1 2011
1	Брутна добавена стойност по икономически сектори	0.5	0.2	0.1	0.1	-0.7	0.3	0.8	0.8
2	Аграрен	0.3	-0.6	-0.9	-0.4	1.5	0.9	-0.6	-1.6
3	Индустрия	0.9	0.6	0.3	-0.2	-0.4	1.6	2.5	1.6
4	Услуги	0.2	0.3	0.3	0.3	-1.2	-0.3	0.5	1.1
5	Корективи	1.4	2.0	1.3	0.8	-2.0	1.9	4.6	5.5
6	Брутен вътрешен продукт	0.8	0.7	0.5	0.4	-1.0	-1.2	2.9	2.5
	По елементи на крайното използване:								
7	Крайно потребление	0.4	-0.9	-0.4	-1.2	-0.9	-2.0	-1.1	-2.1
8	Индивидуално	0.7	-1.1	0.7	-0.5	-0.4	-2.3	-0.5	-0.2
9	Колективно	-2.5	-2.1	-2.8	-0.7	-8.3	-9.0	5.7	-7.9
10	Бруто капиталобразуване	-0.9	-3.4	2.4	-0.7	-18.2	-15.4	-3.8	-2.7
11	В основен капитал	-3.5	-3.9	1.0	-4.7	-21.4	-19.6	-9.0	-10.8
12	Изменение на запасите
13	Външнотърговско салдо
14	Износ на стоки и услуги	6.7	9.2	-2.2	7.3	16.8	26.3	15.1	22.2
15	Внос на стоки и услуги	1.7	1.9	5.4	-4.0	-0.1	5.4	10.6	4.9
16	Статистическа разлика

¹Темпът на прираст е изчислен въз основа на верижно обвързани оценки на компонентите на БВП по средногодишни цени на 2000 година. Повече информация за прилаганите методи може да намерите в тематичната рубрика „Брутен вътрешен продукт”, методология:

[Измерване на ефекта от промени в обема и промени в цените.](#)

Тримесечни сезонно изгладени данни - методология (<http://www.nsi.bg/otrasal-metodologia.php?otr=10>).