



## СТАТИСТИКА НА ОКОЛНАТА СРЕДА

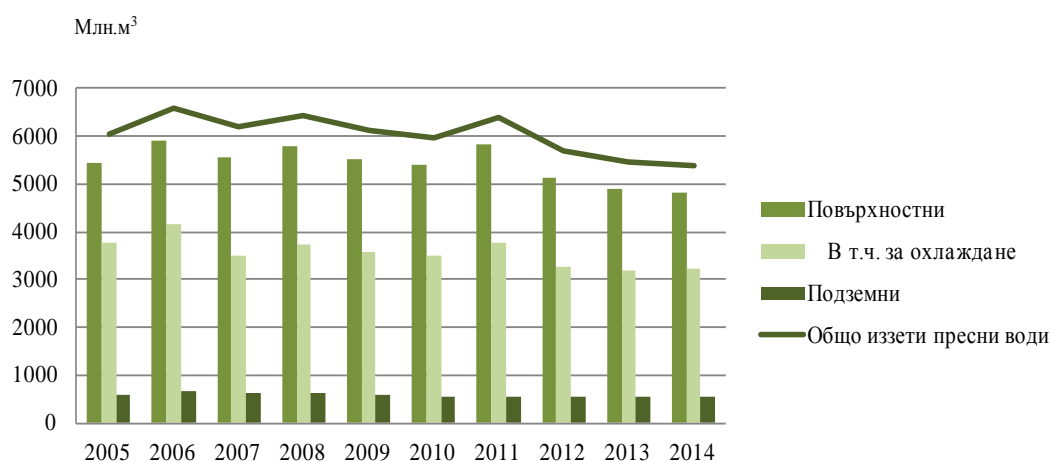
### Годишни данни за 2014 година

Националният статистически институт представя резултати от годишни изследвания в областта на статистиката на околната среда за 2014 година. Подробни данни по конкретните теми могат да бъдат намерени в рубриката „Околна среда” на интернет страницата на НСИ: <http://www.nsi.bg>.

#### 1. Води

Равнището на водоземане в страната се определя както от структурата и интензивността на икономиката, така и от климатичните фактори. За периода 2010 - 2014 г. иззетите пресни води за икономиката са средногодишно около 5 781 млн. кубически метра. Най-високо равнище на водоземане е отбелязано през сухата 2011 г. (6 385 млн. м<sup>3</sup>), а най-ниско - през относително многоводната 2014 година (5 376 млн. м<sup>3</sup>). Спрямо 2013 г. добивът на вода от подземни и повърхностни източници намалява в приблизително еднаква степен (около 2%). Намалението се формира основно от водите, иззети за селскостопански дейности (с около 12% спрямо 2013 г.), но се увеличава черпенето на вода за охлаждане в енергетиката, които съставляват 60% от общо иззетите пресни води. Спад на водоземането е регистриран най-вече в Южна България, докато в Северна България се запазва равнището на 2013 година.

**Фиг. 1. Иззети пресни води за страната (без ВЕЦ)**



Водоползването през 2014 г. спрямо 2013 г. се характеризира с намалено водоподаване от общественото водоснабдяване (ВиК) и напоителни системи. Подадената вода от ВиК през 2014 г. е 879 млн. м<sup>3</sup>, или 95.2 % от равнището на 2013 година. Намалението се определя от по-ниското потребление на вода от домакинствата и услугите, съставляващо 84% от фактурираната вода. Регистрира се снижение на абсолютния обем на общите загуби на вода във ВиК сектора, но относителният дял

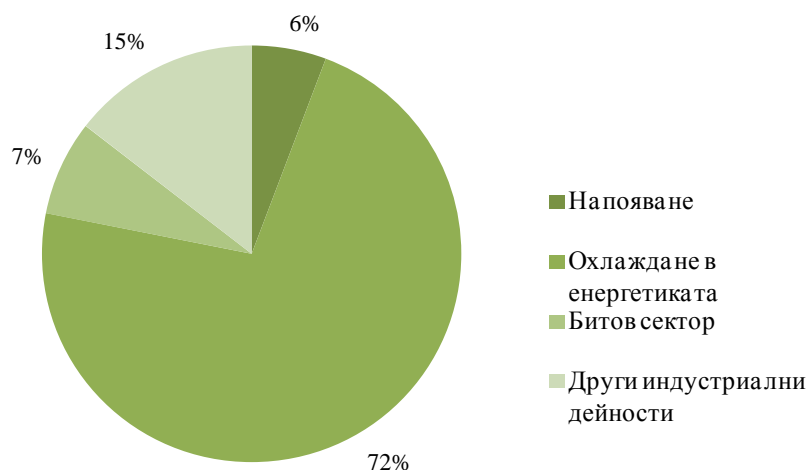


през 2014 г. е същият, както през 2013 г. - 58% от подадената вода (61% през 2010 година).

Същевременно нараства използваната вода за добивната и преработващата индустрия (производство на хранителни продукти, напитки, производство на хартия, картон и изделия). В абсолютен обем най-значимо нараства използваната вода за охлаждащи процеси в енергетиката, добита чрез собствено снабдяване.

Въпреки отрасловите изменения общият обем на използваната вода за икономиката през 2014 г. (4 506 млн. м<sup>3</sup>) е близо до равнището на 2013 година. В периода 2010 - 2014 г. не се регистрират значими изменения и в структурата на използваната вода по предназначение.

**Фиг. 2. Структура на използваната вода по предназначение през 2014 година**



Допълнително през 2014 г. за производството на хидроенергия са преработени общо 24.5 млрд. м<sup>3</sup> сурови води (44% повече спрямо 2013 г.).

През 2014 г. 0.6% от населението е било на режим на водоползване (предимно в Северозападния район), но намаляват количествата на доставената питейна вода от ВиК за домакинствата - от 99 л/ден. (2013 г.) на 96 л/ден. средно на човек (2014 г.). Регионалните данни сочат, че през 2014 г. най-голяма е консумацията на вода при домакинствата от Южна България - средно 101 л/чов./ден., докато в Северна България тя е с 15 л по-малко. Домакинствата, живеещи в селата, са потребили 87 л/чов./ден., а в градовете - с 12 л повече.

През 2014 г. от точкови източници са образувани около 442 млн. м<sup>3</sup> отпадъчни води и 3 003 млн. м<sup>3</sup> отработени води от охлаждащи процеси - общо те съставляват близо 76% от използваните води.

Общият обем на отведените отпадъчни води във водни обекти през 2014 г. се оценява на 768 млн. м<sup>3</sup> (без охлаждащите), от които близо 70% - след третиране в



селищни и други пречиствателни станции. Около 62% от индустриалните води са пречистени на място преди заустването им във водни обекти (60% - 2013 г.).

През 2014 г. са действали 89 селищни пречиствателни станции за отпадъчни води (СПСОВ), от които 56 броя с вторично пречистване и 24 с допречистване след вторичното. Близо 75% от населението е свързано с обществена канализационна мрежа, от което 56.8% е свързано със СПСОВ.

## 2. Разходи за опазване на околната среда и дълготрайни материални активи за околната среда

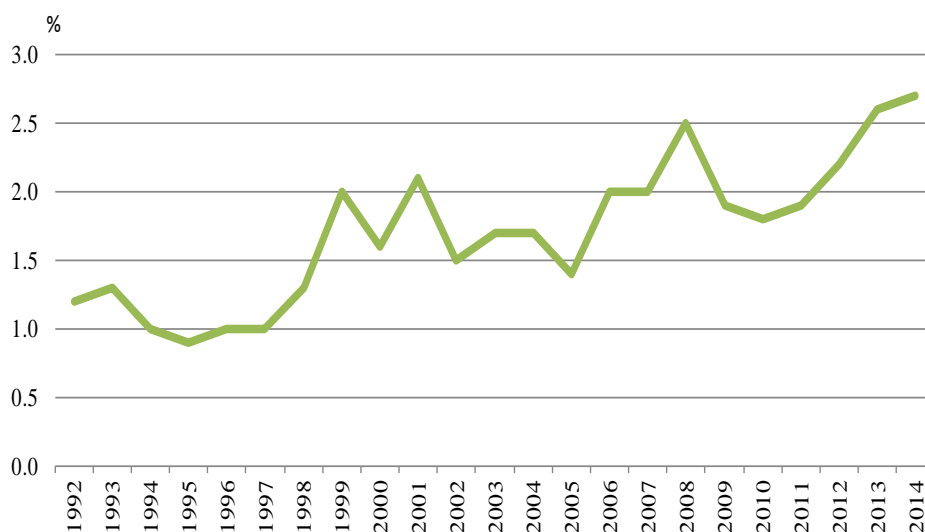
### 2.1. Разходи за опазване и възстановяване на околната среда

Опазването на околната среда включва всички дейности, които са пряко ориентирани към предотвратяване, намаляване и премахване на замърсяването, което е резултат от производствени или други процеси.

Отстраняването на уврежданията изисква допълнителни средства. Размерът на средствата е основен показател за мерките, които обществото и държавата предприемат, за да се намали отрицателното въздействие на социално-икономическите процеси върху околната среда.

През 2014 г. за опазване и възстановяване на околната среда са били изразходвани 2 293 млн. лв., като спрямо предходната година има увеличение и затова по-подходящ за сравнение е дялът на разходите за околната среда от БВП: за 2014 г. този дял е 2.7%, докато за 2013 е бил 2.6%.

Фиг. 3. Дял на екоразходите от БВП



Разходите за околната среда включват два компонента: разходи за поддържане и разходи за придобиване на дълготрайни материални активи. И през 2014 г., както и



през предходната 2013 г., текущите разходи имат преобладаващ дял в структурата на разходите - 54.1%, докато инвестициите остават с по-малък дял - 45.9%.

За 2014 г. общите разходи за опазване и възстановяване на околната среда са разпределени по съответните основни направления, както следва: с най-голям дял са разходите за оползотворяване и обезвреждане на отпадъците - 47.5%, следвани от разходите за пречистване на отпадъчните води - 31.5%, и за опазване на чистотата на въздуха - 13.6%.

### **2.2. Дълготрайни материални активи с екологично предназначение**

В края на 2014 г. наличността на дълготрайните материални активи за околната среда е 6 617 млн. лв. и се разпределя по основните направления за околната среда, както следва: за пречистване на отпадъчните води - 36.6%, за опазване на въздуха - 35.0%, и за отпадъците - 20.5%.

### **3. Битови отпадъци**

Битови отпадъци са отпадъците, които се получават в резултат на жизнената дейност на хората по домовете, в административни, социални и обществени сгради. Към тях се приравняват и отпадъците от търговски обекти и съпътстващи производството занаятчийски дейности, обекти за отдих и забавления, когато нямат характер на опасни отпадъци, и в същото време тяхното количество или състав не пречи на третирането им съвместно с битовите.

За 2014 г. битовите отпадъци са изчислени на базата на данни както от редовното годишно статистическо наблюдение за битовите отпадъци, така и от Националната информационна система за отпадъците на Изпълнителната агенция по околна среда.

През 2014 г. общо образуваните битови отпадъци са оценени на 3 193 хил. тона. През същата година са депонирани общо 1 265 хил. т битови отпадъци. Предадените директно за рециклиране битови отпадъци за 2014 г. са 298 хил. тона. Битовите отпадъци, предадени в съоръжения за вторично третиране, възлизат на 1 598 хил. тона. За същата година събраните строителни отпадъци на депата за битови отпадъци възлизат на 534 хил. тона. Количеството на събраните битови отпадъци се оценява чрез преки измервания, а при липса на такива - на базата на транспортни документи.

Продължава изграждането на регионални системи за управление на битовите отпадъци. Същевременно се закриват изградени в миналото депа за битови отпадъци, които не отговарят на екологичните изисквания. През 2014 г. системите за битови отпадъци са 161, от които 27 са регионални.

Въвеждането на организирани системи за сметоизвозване в нови населени места и през 2014 г. доведе до увеличение на населението, обхванато с услуги по сметосъбиране - 99.6%. Обслужените населени места през 2014 г. са 4 578. Същевременно събраните битови отпадъци на човек от обслужваното население за 2014 г. са оценени на 443 килограма.