

НАЕТИ ЛИЦА И СРЕДНА БРУТНА ЗАПЛАТА ПРЕЗ ЧЕТВЪРТТО ТРИМЕСЕЧИЕ НА 2015 ГОДИНА

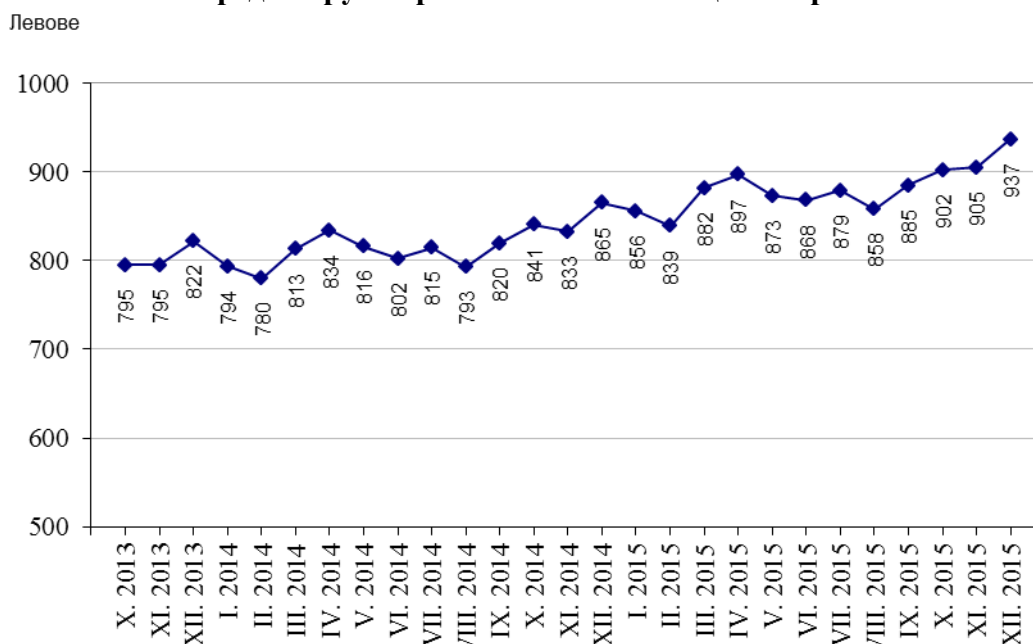
По предварителни данни на Националния статистически институт **наетите лица по трудово и служебно правоотношение** към края на декември 2015 г. намаляват с 50.8 хил., или с 2.2% спрямо края на септември 2015 г., като достигат 2.22 милиона. Спрямо края на третото тримесечие на 2015 г. най-голямо намаление на наетите лица се наблюдава в икономическите дейности „Хотелиерство и ресторантьорство” - с 15.1%, „Селско, горско и рибно стопанство” - с 11.2%, и „Административни и спомагателни дейности” - с 6.5%. Увеличение на наетите лица по трудово и служебно правоотношение е регистрирано в дейностите „Създаване и разпространение на информация и творчески продукти; далекосъобщения“ - с 0.8%, и „Образование“ - с 0.6%.

В структурата на наетите лица по икономически дейности най-голям е относителният дял на наетите по трудово и служебно правоотношение в дейностите „Преработваща промишленост” и „Търговия, ремонт на автомобили и мотоциклети” - съответно 22.3 и 17.5%.

В края на декември 2015 г. наетите лица по трудово и служебно правоотношение са със 17.6 хил., или с 0.8% повече в сравнение с края на декември 2014 г., като най-голямо увеличение на наетите се наблюдава в икономическите дейности „Създаване и разпространение на информация и творчески продукти; далекосъобщения“ - с 6.7 хил., „Преработваща промишленост” - с 6.0 хил., и „Транспорт, складиране и пощи” - с 5.7 хиляди. В процентно изражение увеличението е най-значително в икономическите дейности „Създаване и разпространение на информация и творчески продукти; далекосъобщения” - с 9.5%, „Транспорт, складиране и пощи“ - с 4.4%, и „Хотелиерство и ресторантьорство“ - с 4.1%. Най-голямо намаление на наетите лица в края на декември 2015 г. спрямо края на декември 2014 г. има в икономическа дейност „Административни и спомагателни дейности” - в абсолютното изражение с 5.6 хил., а в процентно - с 4.9%.

Средната брутна месечна работна заплата за октомври 2015 г. е 902 лв., за ноември - 905 лв., и за декември - 937 лева.

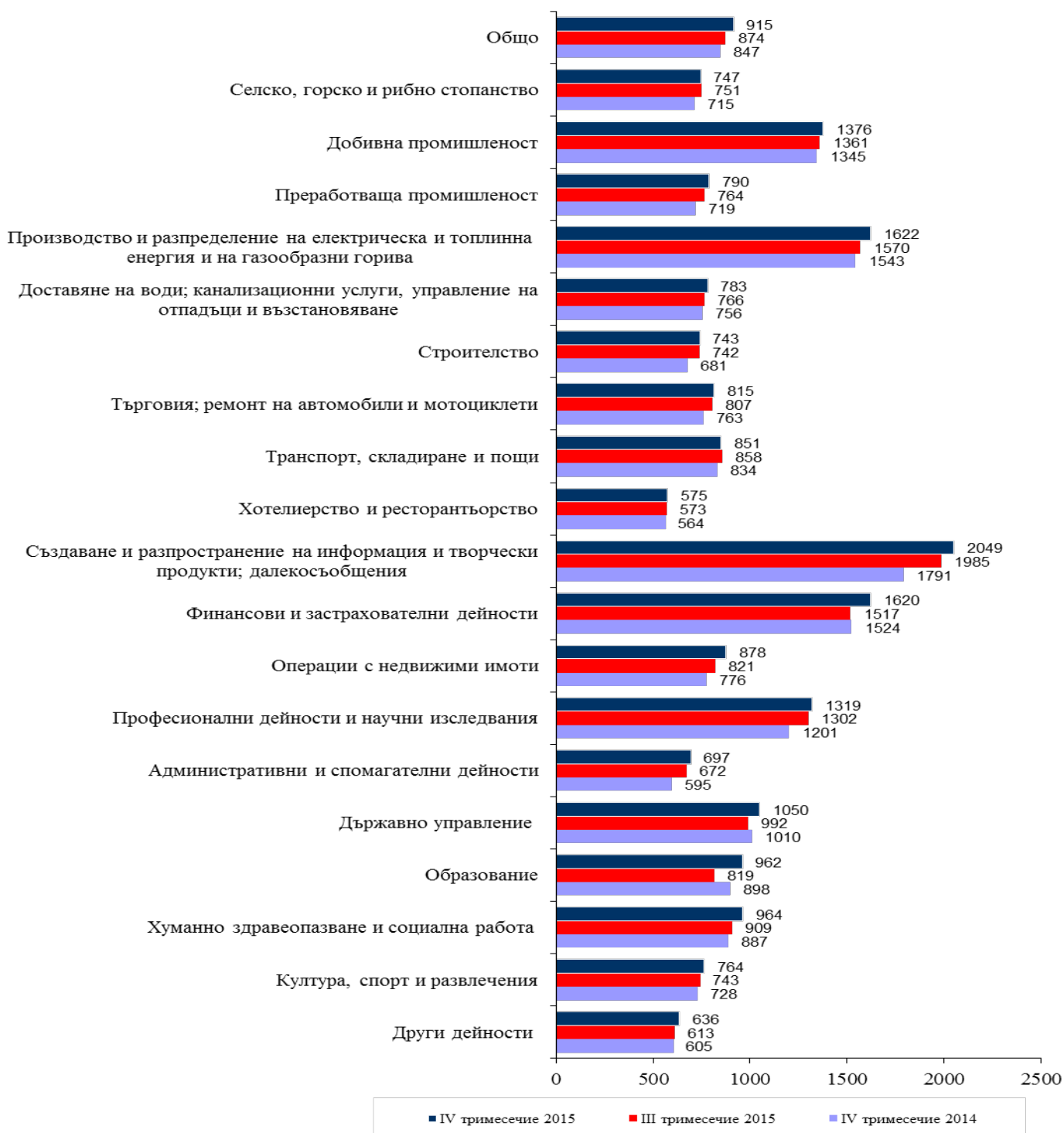
Фиг. 1. Средна брутна работна заплата общо за страната по месеци





През четвъртото тримесечие на 2015 г. средната месечна работна заплата е 915 лв. и нараства спрямо третото тримесечие на 2015 г. с 4.7%. Икономическите дейности, в които е регистрирано най-голямо увеличение на средната месечна работна заплата, са „Образование” - със 17.5%, „Операции с недвижими имоти” - с 6.9%, и „Финансови и застрахователни дейности” - с 6.8%.

Фиг. 2. Средна брутна месечна работна заплата по икономически дейности - левове





През четвъртото тримесечие на 2015 г. средната месечна работна заплата нараства с 8.0% спрямо четвъртото тримесечие на 2014 г., като най-голямо е увеличението в икономическите дейности „Административни и спомагателни дейности” - със 17.1%, „Създаване и разпространение на информация и творчески продукти; далекосъобщения” - с 14.4%, и „Операции с недвижими имоти” - с 13.1%.

Икономическите дейности с най-високо средномесечно трудово възнаграждение на наетите лица по трудово и служебно правоотношение през четвъртото тримесечие на 2015 г. са:

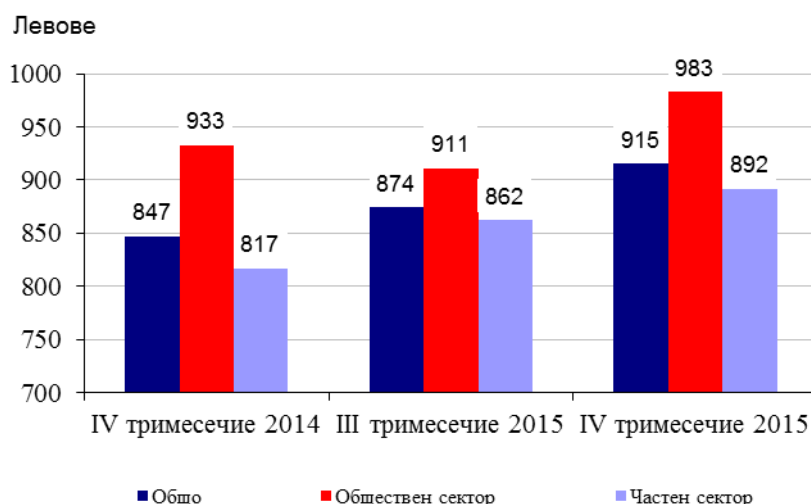
- „Създаване и разпространение на информация и творчески продукти; далекосъобщения” - 2 049 лева
- „Производство и разпределение на електрическа и топлинна енергия и на газообразни горива” - 1 622 лева
- „Финансови и застрахователни дейности” - 1 620 лева.

Най-ниско платени са били наетите лица в икономическите дейности:

- „Хотелиерство и ресторантьорство” - 575 лева
- „Други дейности” - 636 лева
- „Административни и спомагателни дейности” - 697 лева.

Спрямо същия период на предходната година средната месечна работна заплата през четвъртото тримесечие на 2015 г. в общественния сектор нараства с 5.4%, а в частния сектор - с 9.2%.

Фиг. 3. Средна брутна месечна работна заплата по сектори





Методологични бележки

Данните са получени от тримесечното Наблюдение на наетите лица, отработеното време, средствата за работна заплата и други разходи за труд, което има за цел да изследва текущото състояние и динамика на основни аспекти на пазара на труда. Наблюдението е репрезентативно, като се използва стратифицирана случайна извадка от предприятия. Генералната съвкупност се стратифицира по следните критерии: териториален признак - 28 административни области, икономическа дейност по КИД - 2008, размер на предприятието според броя на наетите лица.

Методологията на тримесечното наблюдение на наетите лица, отработеното време, средствата за работна заплата и други разходи за труд, както и актуални данни, могат да бъдат намерени на сайта на НСИ: <http://www.nsi.bg/sites/методология>; <http://www.nsi.bg/данни>.



Приложение

Таблица 1

Наети лица по трудово и служебно правоотношение по икономически дейности през 2015 година¹

(Списъчен брой в края на месеца)

Икономически дейности	2015		
	октомври	ноември	декември
Общо	2244309	2235816	2220733
Селско, горско и рибно стопанство	74111	71068	68390
Добивна промишленост	23867	23785	23358
Преработваща промишленост	498983	497672	494714
Производство и разпределение на електрическа и топлинна енергия и на газообразни горива	30507	30628	30512
Доставяне на води; канализационни услуги, управление на отпадъци и възстановяване	35440	35267	34941
Строителство	128372	128441	123520
Търговия; ремонт на автомобили и мотоциклети	389877	389959	388295
Транспорт, складиране и пощи	135557	135507	134445
Хотелиерство и ресторантьорство	100827	98653	100333
Създаване и разпространение на информация и творчески продукти; далекосъобщения	76432	76889	76833
Финансови и застрахователни дейности	56505	56661	56549
Операции с недвижими имоти	22000	21950	21877
Професионални дейности и научни изследвания	74636	74886	74155
Административни и спомагателни дейности	109979	107892	107463
Държавно управление; държавно обществено осигуряване	113512	112675	112259
Образование	169535	169861	169043
Хуманно здравеопазване и социална работа	137664	137842	137930
Култура, спорт и развлечения	32565	32144	32392
Други дейности	33940	34036	33724

¹ Предварителни данни.



Таблица 2

Средна брутна месечна работна заплата на наетите лица по трудово и служебно правоотношение по икономически дейности през 2015 година¹

Икономически дейности	2015 (Левове)		
	октомври	ноември	декември
Общо	902	905	937
Селско, горско и рибно стопанство	723	750	770
Добивна промишленост	1345	1316	1468
Преработваща промишленост	777	795	798
Производство и разпределение на електрическа и топлинна енергия и на газообразни горива	1545	1551	1771
Доставяне на води; канализационни услуги, управление на отпадъци и възстановяване	759	778	813
Строителство	735	746	748
Търговия; ремонт на автомобили и мотоциклети	796	813	835
Транспорт, складиране и пощи	842	843	868
Хотелиерство и ресторантьорство	571	566	588
Създаване и разпространение на информация и творчески продукти; далекосъобщения	2041	2010	2095
Финансови и застрахователни дейности	1537	1674	1647
Операции с недвижими имоти	861	877	897
Професионални дейности и научни изследвания	1286	1314	1356
Административни и спомагателни дейности	677	694	722
Държавно управление; държавно обществено осигуряване	1206	961	980
Образование	926	918	1043
Хуманно здравеопазване и социална работа	940	965	986
Култура, спорт и развлечения	747	751	794
Други дейности	620	628	661

¹ Предварителни данни.