

НАЕТИ ЛИЦА И СРЕДНА БРУТНА ЗАПЛАТА ПРЕЗ ПЪРВОТО ТРИМЕСЕЧИЕ НА 2015 ГОДИНА

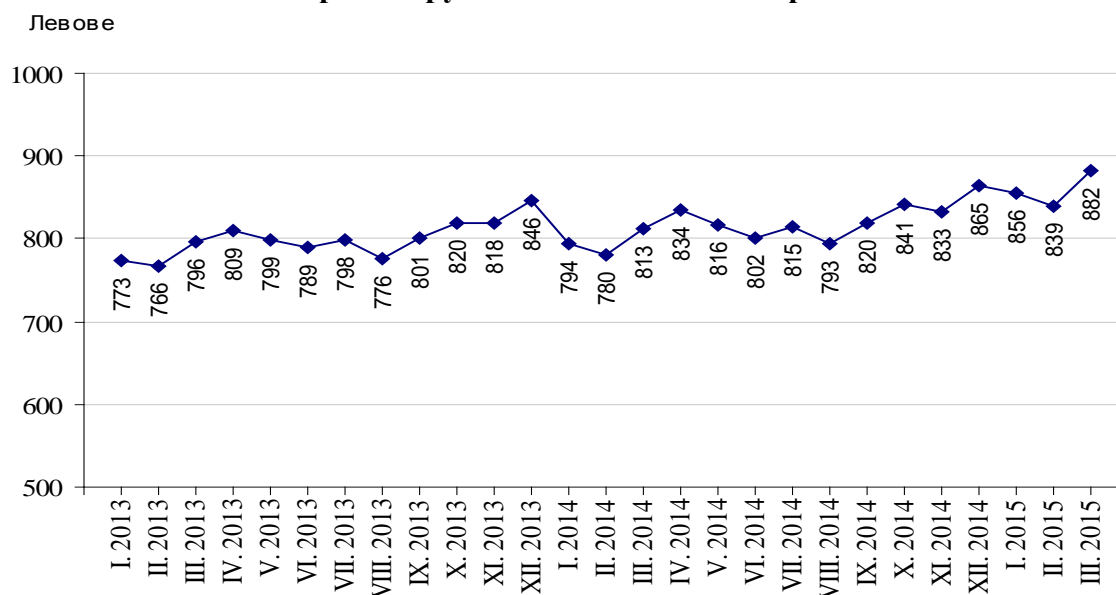
По предварителни данни на Националния статистически институт **наетите лица по трудово и служебно правоотношение** към края на март 2015 г. се увеличават с 26.5 хил., или с 1.2% спрямо края на декември 2014 г., като достигат 2.23 милиона. Спрямо края на четвъртото тримесечие на 2014 г. най-голямо увеличение на наетите лица се наблюдава в икономическите дейности „Селско, горско и рибно стопанство” - с 9.0%, „Създаване и разпространение на информация и творчески продукти; далекосъобщения” - със 7.5%, и „Други дейности” - със 7.2%. Най-голямо намаление на наетите лица по трудово и служебно правоотношение е регистрирано в дейностите „Административни и спомагателни дейности” - с 3.9%, и „Операции с недвижими имоти” - с 2.6%.

В структурата на наетите лица по икономически дейности най-голям е относителният дял на наетите по трудово и служебно правоотношение в дейностите „Преработваща промишленост” и „Търговия, ремонт на автомобили и мотоциклети” - съответно 22.3 и 17.3%.

В края на март 2015 г. наетите лица по трудово и служебно правоотношение са с 13.5 хил., или с 0.6% повече в сравнение с края на март 2014 г., като най-голямо увеличение на наетите се наблюдава в икономическите дейности „Преработваща промишленост” - с 10.1 хил., „Създаване и разпространение на информация и творчески продукти; далекосъобщения” - с 5.4 хил., и „Селско, горско и рибно стопанство” - с 2.6 хиляди. В процентно изражение увеличението е най-значително в икономическите дейности „Създаване и разпространение на информация и творчески продукти; далекосъобщения” - със 7.7%, и „Селско, горско и рибно стопанство” - с 3.8%. Най-голямо намаление на наетите лица в края на март 2015 г. спрямо края на март 2014 г. има в икономическа дейност „Административни и спомагателни дейности” - с 5.5 хил., а в проценти - в „Операции с недвижими имоти” - с 6.9%.

Средната брутна месечна работна заплата за януари 2015 г. е 856 лв., за февруари - 839 лв., и за март - 882 лева.

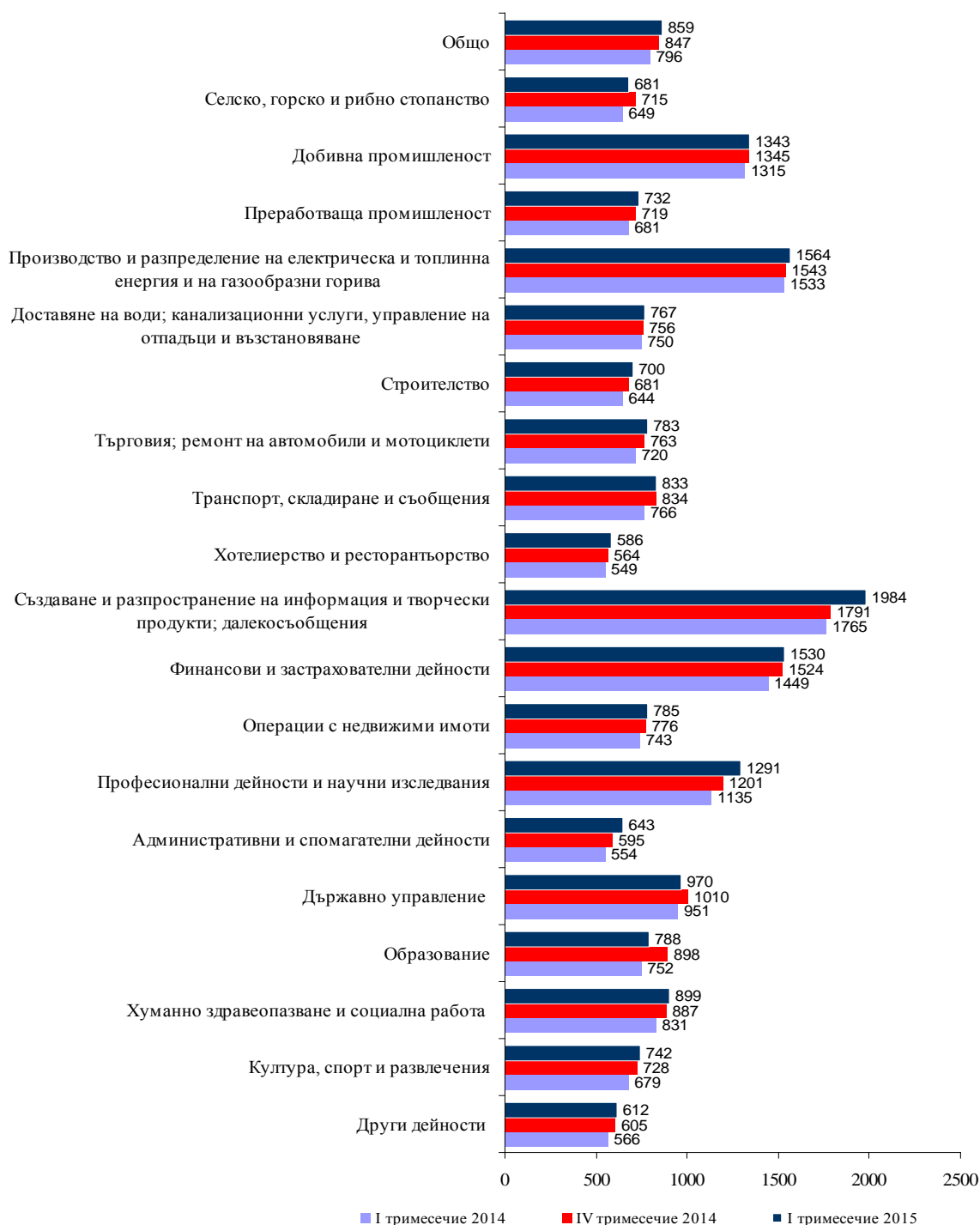
Фиг. 1. Средна брутна заплата общо за страната по месеци





През първото тримесечие на 2015 г. средната месечна работна заплата е 859 лв. и нараства спрямо четвъртото тримесечие на 2014 г. с 1.4%. Икономическите дейности, в които е регистрирано най-голямо увеличение на средната месечна работна заплата, са „Създаване и разпространение на информация и творчески продукти; далекосъобщения” - с 10.8%, и „Административни и спомагателни дейности” - с 8.1%.

Фиг. 2. Средна брутна месечна работна заплата по икономически дейности - левове





През първото тримесечие на 2015 г. средната месечна работна заплата нараства със 7.9% спрямо първото тримесечие на 2014 г., като най-голямо е увеличението в икономическите дейности „Административни и спомагателни дейности” - с 16.1%, „Професионални дейности и научни изследвания” - с 13.7%, и „Създаване и разпространение на информация и творчески продукти; далекосъобщения” - с 12.4%.

Икономическите дейности с най-високо средно месечно трудово възнаграждение на наетите лица по трудово и служебно правоотношение през първото тримесечие на 2015 г. са:

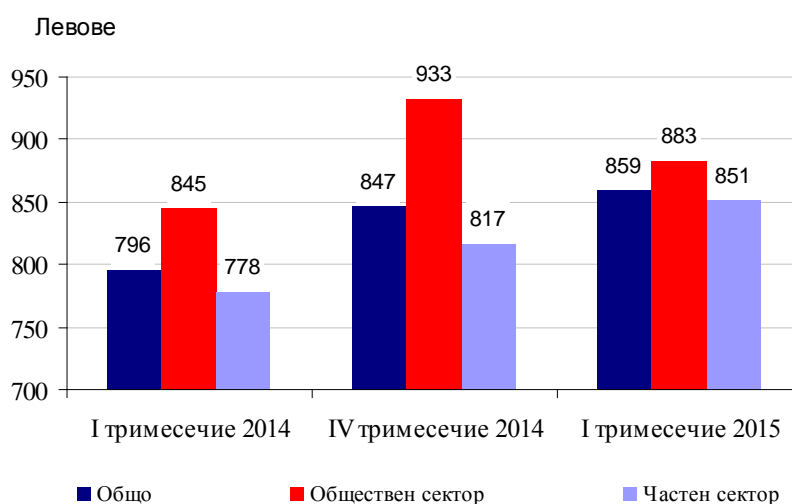
- „Създаване и разпространение на информация и творчески продукти; далекосъобщения” - 1 984 лева
- „Производство и разпределение на електрическа и топлинна енергия и на газообразни горива” - 1 564 лева
- „Финансови и застрахователни дейности” - 1 530 лева.

Най-ниско платени са били наетите лица в икономическите дейности:

- „Хотелиерство и ресторантьорство” - 586 лева
- „Други дейности” - 612 лева
- „Административни и спомагателни дейности” - 643 лева.

Спрямо същия период на предходната година средната месечна работна заплата през първото тримесечие на 2015 г. в общественния сектор нараства с 4.5%, а в частния сектор - с 9.4%.

Фиг. 3. Средна брутна месечна работна заплата по сектори





Методологични бележки

Данните са получени от тримесечното Наблюдение на наетите лица, отработеното време, средствата за работна заплата и други разходи за труд, което има за цел да изследва текущото състояние и динамика на основни аспекти на пазара на труда. Наблюдението е репрезентативно, като се използва стратифицирана случайна извадка от предприятия. Генералната съвкупност се стратифицира по следните критерии: териториален признак - 28 административни области, икономическа дейност по КИД - 2008, размер на предприятието според броя на наетите лица.

Методологията на тримесечното наблюдение на наетите лица, отработеното време, средствата за работна заплата и други разходи за труд, както и актуални данни, могат да бъдат намерени на сайта на НСИ: <http://www.nsi.bg/sites/методология>; <http://www.nsi.bg/данни>.



Приложение

Таблица 1

Наети лица по трудово и служебно правоотношение по икономически дейности през 2015 година¹

(Списъчен брой в края на месеца)

Икономически дейности	2015		
	януари	февруари	март
Общо	2229993	2233554	2229584
Селско, горско и рибно стопанство	68135	68929	72617
Добивна промишленост	23735	23600	23800
Преработваща промишленост	497998	498353	496453
Производство и разпределение на електрическа и топлинна енергия и на газообразни горива	30745	30722	30558
Доставяне на води; канализационни услуги, управление на отпадъци и възстановяване	35131	35173	34938
Строителство	123559	124378	125363
Търговия; ремонт на автомобили и мотоциклети	387309	387326	386480
Транспорт, складиране и пощи	133594	133910	133954
Хотелиерство и ресторантьорство	96582	97068	95529
Създаване и разпространение на информация и творчески продукти; далекосъобщения	74534	74878	75378
Финансови и застрахователни дейности	57147	57137	57030
Операции с недвижими имоти	21925	21781	21582
Професионални дейности и научни изследвания	75300	75751	75609
Административни и спомагателни дейности	114310	112354	108681
Държавно управление; държавно обществено осигуряване	114319	114650	114579
Образование	170454	170610	170417
Хуманно здравеопазване и социална работа	137940	139476	139485
Култура, спорт и развлечения	32494	32618	32112
Други дейности	34782	34840	35019

¹ Предварителни данни.



Таблица 2

Средна месечна брутна заплата на наетите лица по трудово и служебно правоотношение по икономически дейности през 2015 година¹

Икономически дейности	(Левове)		
	2015		
	януари	февруари	март
Общо	856	839	882
Селско, горско и рибно стопанство	667	669	705
Добивна промишленост	1259	1231	1538
Преработваща промишленост	724	718	754
Производство и разпределение на електрическа и топлинна енергия и на газообразни горива	1490	1554	1649
Доставяне на води; канализационни услуги, управление на отпадъци и възстановяване	743	757	801
Строителство	686	694	721
Търговия; ремонт на автомобили и мотоциклети	776	768	804
Транспорт, складиране и пощи	815	844	840
Хотелиерство и ресторантьорство	586	575	597
Създаване и разпространение на информация и творчески продукти; далекосъобщения	1986	1888	2079
Финансови и застрахователни дейности	1553	1491	1545
Операции с недвижими имоти	774	781	801
Професионални дейности и научни изследвания	1282	1258	1333
Административни и спомагателни дейности	632	627	672
Държавно управление; държавно обществено осигуряване	1095	906	912
Образование	789	781	793
Хуманно здравеопазване и социална работа	889	873	936
Култура, спорт и развлечения	726	718	783
Други дейности	602	618	616

¹ Предварителни данни.