



## НАЕТИ ЛИЦА И СРЕДНА БРУТНА ЗАПЛАТА ПРЕЗ ТРЕТОТО ТРИМЕСЕЧИЕ НА 2014 ГОДИНА

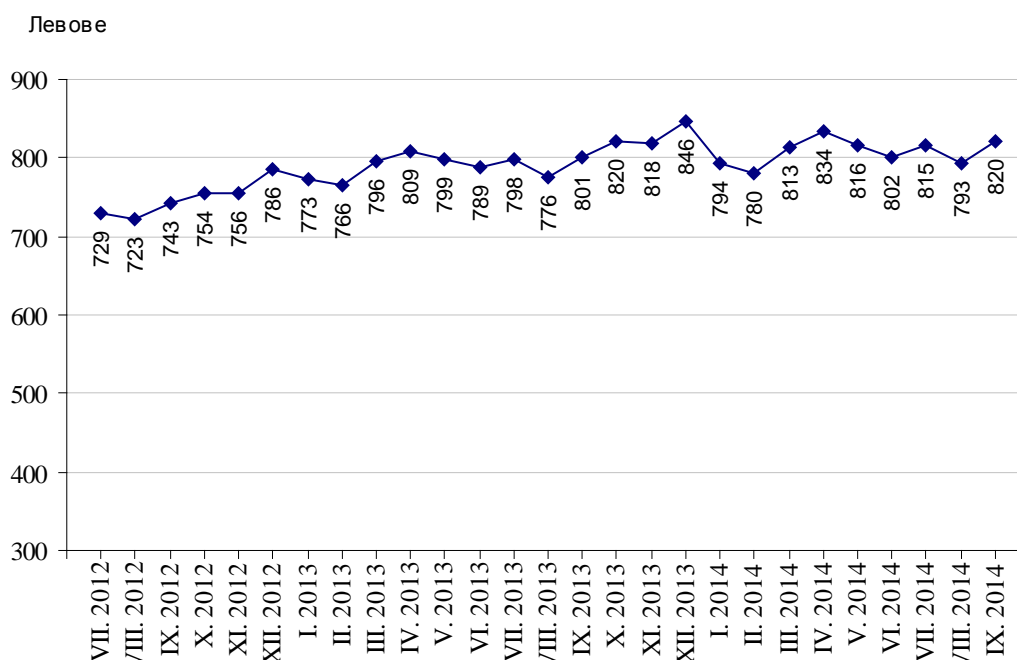
По предварителни данни на Националния статистически институт **наетите лица по трудово и служебно правоотношение** към края на септември 2014 г. намаляват с 49.7 хил., или с 2.2% спрямо края на юни 2014 г., като достигат 2.25 милиона. Спрямо края на второто тримесечие на 2014 г. най-голямо намаление на наетите лица се наблюдава в икономическите дейности: „Хотелиерство и ресторантьорство” - с 19.5%, „Култура, спорт и развлечения” - с 13.6%, и „Други дейности” - с 5.1%. Увеличение на наетите лица по трудово и служебно правоотношение е регистрирано в дейност „Образование” - с 2.2%.

В структурата на наетите лица по икономически дейности най-голям е относителният дял на наетите по трудово и служебно правоотношение в дейностите „Преработваща промишленост” и „Търговия, ремонт на автомобили и мотоциклети” - съответно 21.9 и 17.1%.

В края на септември 2014 г. наетите лица по трудово и служебно правоотношение са с 14.2 хил., или с 0.6% по-малко в сравнение с края на септември 2013 г., като най-голямо намаление на наетите се наблюдава в икономическите дейности „Административни и спомагателни дейности” - със 17.4 хил., „Транспорт, складиране и пощи” - с 3.7 хил., и „Строителство” - с 2.5 хиляди. В процентно изражение намалението е най-значително в икономическите дейности „Административни и спомагателни дейности” - с 13.3%, „Доставяне на води; канализационни услуги, управление на отпадъци и възстановяване” - с 5.3%, и „Други дейности” - с 4.4%. Най-голямо увеличение на наетите лица в края на септември 2014 г. спрямо края на септември 2013 г. има в икономическа дейност „Преработваща промишленост” - с 5.5 хил., а в проценти - в „Професионални дейности и научни изследвания” - с 3.9%.

**Средната брутна месечна работна заплата** за юли 2014 г. е 815 лв., за август - 793 лв., и за септември - 820 лева.

**Фиг. 1. Средна брутна работна заплата общо за страната по месеци**

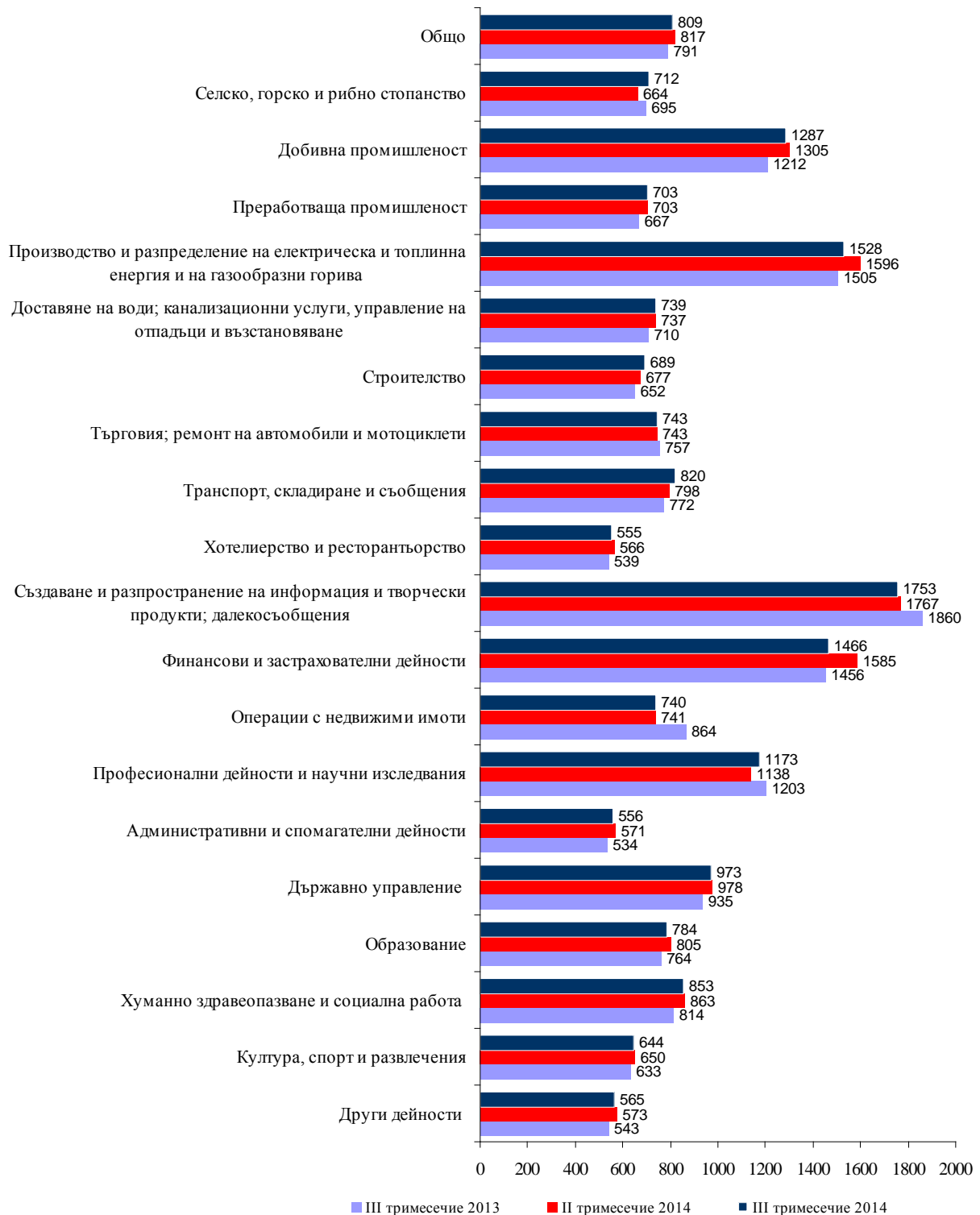




www.nsi.bg

През третото тримесечие на 2014 г. средната месечна работна заплата е 809 лева и намалява спрямо второто тримесечие на 2014 г. с 1.0%. Икономическите дейности, в които е регистрирано най-голямо намаление на средната месечна работна заплата, са „Финансови и застрахователни дейности” - със 7.5%, и „Производство и разпределение на електрическа и топлинна енергия и на газообразни горива” - с 4.3%.

**Фиг. 2. Средна брутна месечна работна заплата по икономически дейности - левове**





През третото тримесечие на 2014 г. средната месечна работна заплата нараства с 2.3% спрямо третото тримесечие на 2013 г., като най-голямо е увеличението в икономическите дейности „Добивна промишленост” и „Транспорт, складиране и пощи” - с по 6.2%, и „Строителство” - с 5.7%. С най-значителен спад за този период е средната месечна заплата в икономическа дейност „Операции с недвижими имоти” - с 14.4%.

Икономическите дейности с най-високо средномесечно трудово възнаграждение на наетите лица по трудово и служебно правоотношение през третото тримесечие на 2014 г. са:

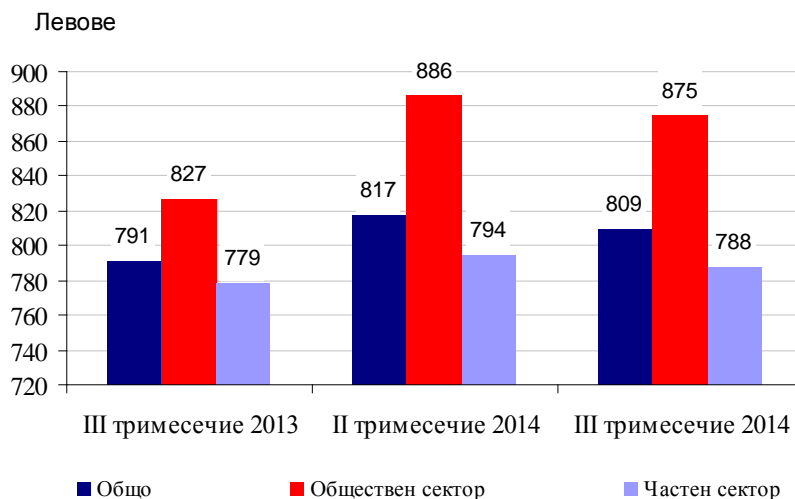
- „Създаване и разпространение на информация и творчески продукти; далекосъобщения” - 1 753 лева
- „Производство и разпределение на електрическа и топлинна енергия и на газообразни горива” - 1 528 лева
- „Финансови и застрахователни дейности” - 1 466 лева.

Най-ниско платени са били наетите лица в икономическите дейности:

- „Хотелиерство и ресторантьорство” - 555 лева
- „Административни и спомагателни дейности” - 556 лева
- „Други дейности” - 565 лева.

Спрямо същия период на предходната година средната месечна работна заплата през третото тримесечие на 2014 г. в общественния сектор нараства с 5.8%, а в частния сектор - с 1.2%.

**Фиг. 3. Средна брутна месечна работна заплата по сектори**





## Методологични бележки

Данните са получени от тримесечното Наблюдение на наетите лица, отработеното време, средствата за работна заплата и други разходи за труд, което има за цел да изследва текущото състояние и динамика на основни аспекти на пазара на труда. Наблюдението е репрезентативно, като се използва стратифицирана случайна извадка от предприятия. Генералната съвкупност се стратифицира по следните критерии: териториален признак - 28 административни области, икономическа дейност по КИД - 2008, размер на предприятието според броя на наетите лица. Методологията на тримесечното наблюдение на наетите лица, отработеното време, средствата за работна заплата и други разходи за труд, както и актуални данни, могат да бъдат намерени на интернет страницата на НСИ:

[http://www.nsi.bg/sites/default/files/files/metadata/Labour\\_Method\\_1.1.pdf](http://www.nsi.bg/sites/default/files/files/metadata/Labour_Method_1.1.pdf)

<http://www.nsi.bg/bg/content/3920/краткосрочна-статистика-на-заетостта-и-разходите-за-труд>.



## Приложение

Таблица 1

### Наети лица по трудово и служебно правоотношение по икономически дейности през 2014 година<sup>1</sup>

(Списъчен брой в края на месеца)

Икономически дейности	2014		
	юли	август	септември
<b>Общо</b>	<b>2317653</b>	<b>2298664</b>	<b>2250549</b>
Селско, горско и рибно стопанство	75577	74764	73959
Добивна промишленост	24232	24232	24122
Преработваща промишленост	494995	494676	493092
Производство и разпределение на електрическа и топлинна енергия и на газообразни горива	31075	30999	30860
Доставяне на води; канализационни услуги, управление на отпадъци и възстановяване	35218	35157	34896
Строителство	127254	127324	127495
Търговия; ремонт на автомобили и мотоциклети	395039	392862	385809
Транспорт, складиране и пощи	133376	132454	131088
Хотелиерство и ресторантьорство	159686	152325	120647
Създаване и разпространение на информация и творчески продукти; далекосъобщения	69970	70079	69888
Финансови и застрахователни дейности	56539	56446	56331
Операции с недвижими имоти	23724	23505	22972
Професионални дейности и научни изследвания	75118	74811	74681
Административни и спомагателни дейности	121952	118607	113530
Държавно управление; държавно обществено осигуряване	115880	115428	115135
Образование	162216	161145	169086
Хуманно здравеопазване и социална работа	139036	138840	138518
Култура, спорт и развлечения	40547	39341	33988
Други дейности	36219	35669	34452

<sup>1</sup> Предварителни данни.



Таблица 2

Средна месечна работна заплата на наетите по трудово и служебно правоотношение по икономически дейности през 2014 година<sup>1</sup>

(Левове)

Икономически дейности	2014		
	юли	август	септември
<b>Общо</b>	<b>815</b>	<b>793</b>	<b>820</b>
Селско, горско и рибно стопанство	733	672	732
Добивна промишленост	1285	1161	1416
Преработваща промишленост	705	696	709
Производство и разпределение на електрическа и топлинна енергия и на газообразни горива	1505	1491	1586
Доставяне на води; канализационни услуги, управление на отпадъци и възстановяване	731	735	751
Строителство	690	684	693
Търговия; ремонт на автомобили и мотоциклети	740	742	748
Транспорт, складиране и пощи	809	804	847
Хотелиерство и ресторантьорство	546	546	576
Създаване и разпространение на информация и творчески продукти; далекосъобщения	1756	1756	1748
Финансови и застрахователни дейности	1535	1432	1430
Операции с недвижими имоти	742	736	741
Професионални дейности и научни изследвания	1171	1156	1192
Административни и спомагателни дейности	548	549	572
Държавно управление; държавно обществено осигуряване	1128	896	894
Образование	762	752	835
Хуманно здравеопазване и социална работа	858	842	858
Култура, спорт и развлечения	648	646	636
Други дейности	567	558	569

<sup>1</sup> Предварителни данни.