



## НАБЛЮДЕНИЕ НА ПОТРЕБИТЕЛИТЕ, ОКТОМВРИ 2017 ГОДИНА

През октомври 2017 г. общият показател на доверие на потребителите намалява с 0.7 пункта спрямо юли (фиг. 1 от приложението), което се дължи на пониженото доверие сред населението както в градовете, така и в селата.

Общата оценка на потребителите за настоящото развитие на икономическата ситуация в страната през последните дванадесет месеца се запазва на равнището от предходното наблюдение (фиг. 2 от приложението). По отношение на очакванията за следващите дванадесет месеца се наблюдава известно подобрене в мненията на живеещите в селата за разлика от населението в градовете, което изразява малко по-негативни прогнози в сравнение с три месеца по-рано (фиг. 3 от приложението).

Оценките на потребителите за настъпилите промени във финансовото състояние на техните домакинства през последните дванадесет месеца, както и очакванията им за следващите дванадесет месеца (фиг. 4 от приложението), са по-резервирани спрямо три месеца по-рано.

По-неблагоприятни в сравнение с юли са и оценките за изменението на потребителските цени през последните дванадесет месеца (балансовият показател се покачва с 4.6 пункта). Инфлационните очаквания се запазват и за следващите дванадесет месеца (фиг. 5 от приложението).

По отношение на безработицата в страната прогнозите на потребителите са, че ще има съкращаване на персонал през следващите дванадесет месеца, като според населението в селата то ще бъде с по-високо темпо (фиг. 6 от приложението).

Същевременно през октомври се регистрира леко подобрене на общата оценка на настоящата ситуация да се правят разходи за покупка на предмети за дълготрайна употреба<sup>1</sup>. Позитивна е и нагласата на потребителите относно извършването на разходи за „покупка или построяване на жилище (вила)“ и за „подобрения в дома“ през следващите дванадесет месеца (фиг. 7 от приложението).

---

<sup>1</sup> При коментара на отговорите относно покупките (разходите) трябва да се има предвид, че въпросите се задават тримесечно, макар че тези покупки (разходи) се извършват от потребителите през по-голям период от време. Ето защо е нормално преобладаващите стойности на балансите на мненията да са трайно разположени в отрицателната зона на графиките, но значение за икономическия анализ има посоката на движение на балансите на мненията като индикатори за положителна или отрицателна промяна.



## Методологични бележки

Изследването е част от хармонизираната програма на Европейския съюз за наблюдения на бизнес тенденциите и наблюдение на потребителите и е представително за населението на 16 и повече години.

Обект на изследването са лицата на 16 и повече години, методът на подбор - случаен, гнеzdови и пропорционален на населението по райони, в т.ч. селско/градско население (154 гнезда с по 8 лица в гнездо). Методът на анкетиране е интервю - лице в лице. Анкетата съдържа стандартизирани въпроси, свързани с финансовото състояние на домакинствата, общата икономическа ситуация в страната, инфлацията, безработицата, спестяванията, намеренията за извършване на основни разходи за предмети с дълготрайна употреба и покупка на жилище или кола. Предлаганите варианти на отговор създават възможност за степенуването им от оптимистични през неутрални към песимистични. Балансът на мненията се получава като разлика между относителните дялове на положителните и относителните дялове на негативните мнения със следната особеност: на силно положителното и силно негативното мнение се дава коефициент 1, а на по-умерено положителните и по-умерено негативните мнения - коефициент 0.5.

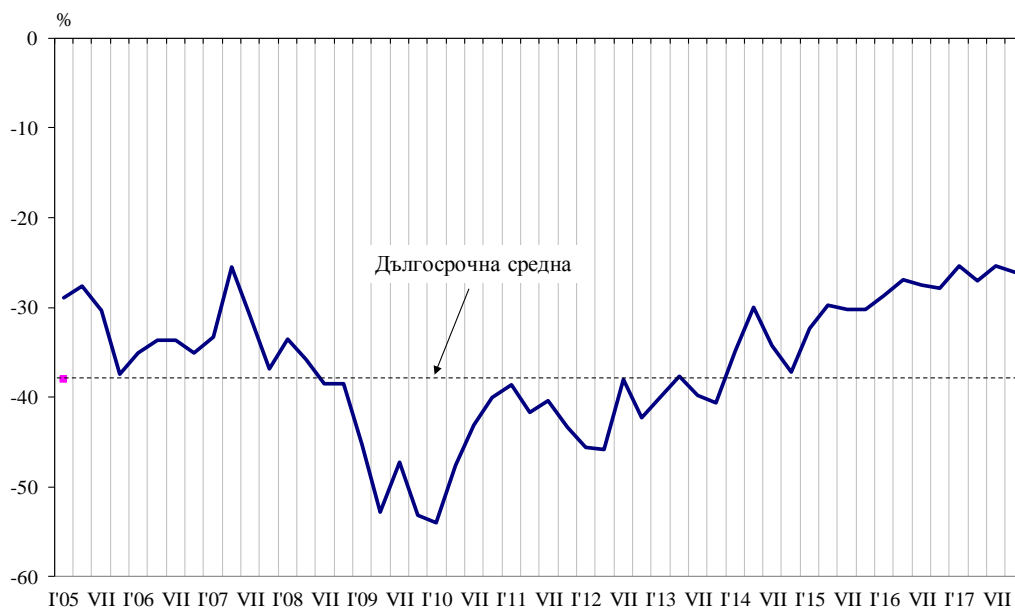
С резултатите от наблюденията се цели да се улови посоката на изменение на изследваните променливи, в т.ч. в „нивото на доверие“ на потребителите, което, от своя страна, дава възможност да се изследват тенденциите в развитието на общественото мнение по основни икономически процеси и явления.

**Показателят на доверие на потребителите** е средна аритметична на балансите на очакванията за развитието през следващите дванадесет месеца на: финансовото състояние на домакинствата, общата икономическа ситуация в страната, спестяванията на домакинствата и безработицата, като последният баланс се взема с обратен знак.



## Приложение

**Фиг. 1. Показател на доверието на потребителите**

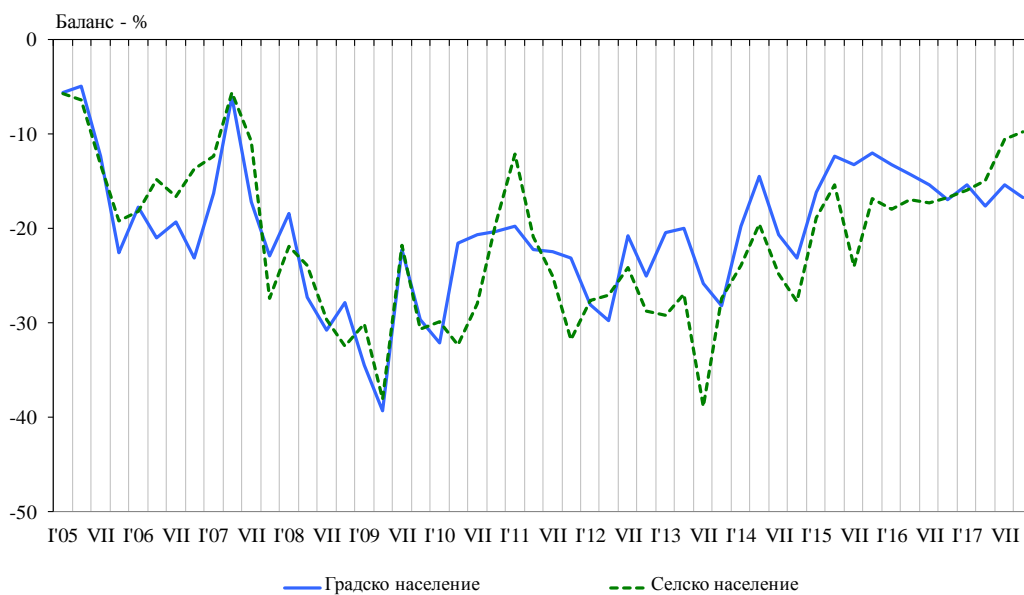


**Фиг. 2. Оценка на общата икономическа ситуация в страната през последните 12 месеца**

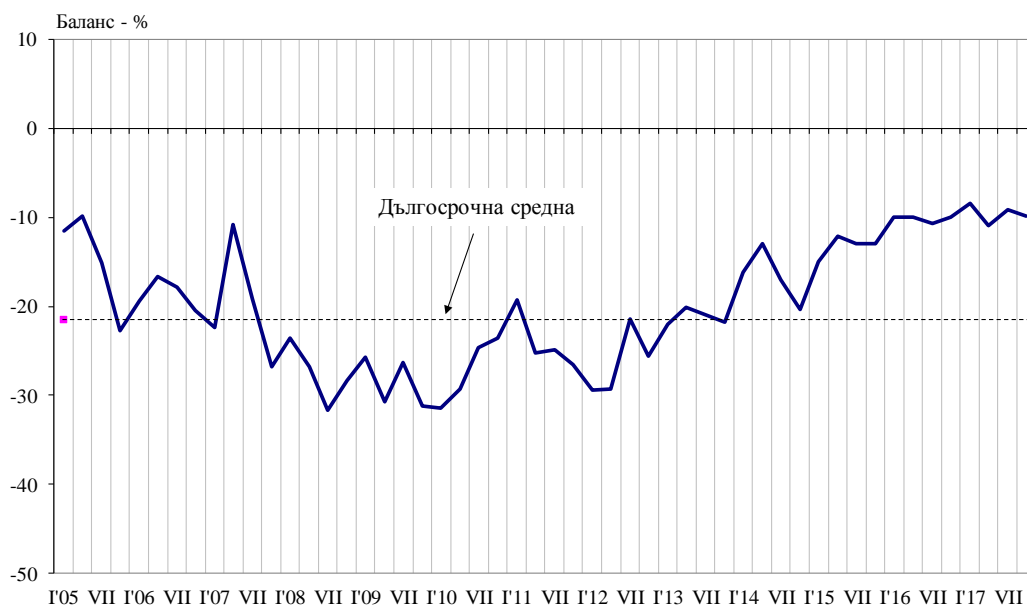




**Фиг. 3. Очаквания за общата икономическа ситуация в страната през следващите 12 месеца**

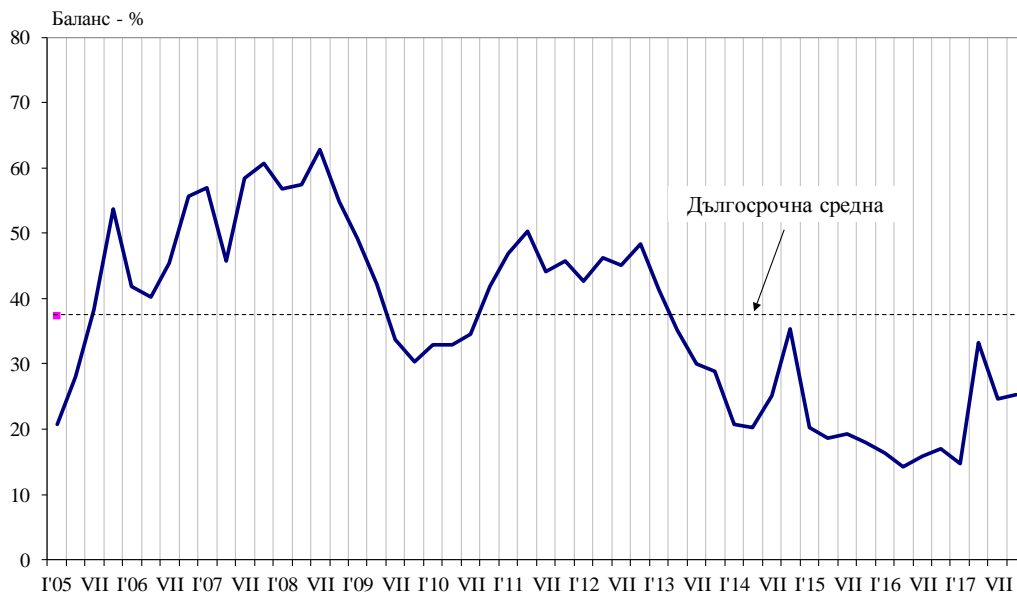


**Фиг. 4. Очаквания за финансовото състояние на домакинствата през следващите 12 месеца**

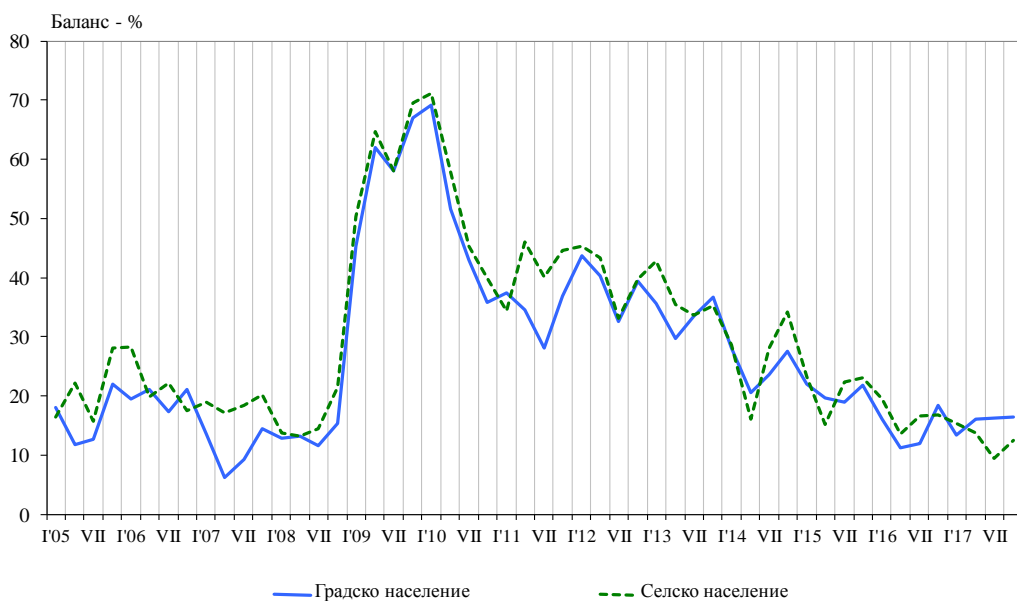




**Фиг. 5. Инфлационни очаквания за следващите 12 месеца**



**Фиг. 6. Очаквания за безработицата през следващите 12 месеца**





**Фиг. 7. Очаквания за покупка или построяване на жилище през следващите 12 месеца**

