



НАБЛЮДЕНИЕ НА ПОТРЕБИТЕЛИТЕ, ОКТОМВРИ 2016 ГОДИНА

През октомври 2016 г. общият показател на доверие на потребителите запазва приблизително равнището си от юли (фиг. 1 от приложението).

Според оценките на потребителите има известна положителна промяна във финансовото състояние на техните домакинства през последните дванадесет месеца (фиг. 2 от приложението). Очакванията на живеещите в селата са тази положителна тенденция да продължи и през следващите дванадесет месеца за разлика от населението в градовете, което е по-негативно настроено в сравнение с три месеца по-рано (фиг. 3 от приложението).

Мненията на потребителите относно развитието на общата икономическа ситуация в страната през последните дванадесет месеца, както и очакванията за следващите дванадесет месеца (фиг. 4 от приложението), са леко влошени спрямо предходното наблюдение.

По-неблагоприятни в сравнение с юли са и оценките на потребителите за изменението на потребителските цени през последните дванадесет месеца, като инфлационните очаквания се запазват и за следващите дванадесет месеца (фиг. 5 от приложението). По отношение на безработицата в страната през следващите дванадесет месеца преобладават предвижданията, че тя ще продължи да се увеличава (фиг. 6 от приложението).

През октомври по-голямата част от потребителите продължават да оценяват икономическата ситуация в страната като неблагоприятна за спестяване, въпреки че техният относителен дял намалява в сравнение с три месеца по-рано. Последната анкета обаче регистрира по-позитивна нагласа в намеренията на потребителите по отношение на извършването на разходи за „подобрения на дома“ през следващите дванадесет месеца (фиг. 7 от приложението).



Методологични бележки

Изследването е част от хармонизираната програма на Европейския съюз за наблюдения на бизнес тенденциите и наблюдение на потребителите и е представително за населението на 16 и повече години.

Обект на изследването са лицата на 16 и повече години, методът на подбор - случаен, гнездови и пропорционален на населението по райони, в т.ч. селско/градско население (154 гнезда с по 8 лица в гнездо). Методът на анкетиране е интервю - лице в лице. Анкетата съдържа стандартизирани въпроси, свързани с финансовото състояние на домакинствата, общата икономическа ситуация в страната, инфлацията, безработицата, спестяванията, намеренията за извършване на основни разходи за предмети с дълготрайна употреба и покупка на жилище или кола. Предлаганите варианти на отговор създават възможност за степенуването им от оптимистични през неутрални към песимистични. Балансът на мненията се получава като разлика между относителните дялове на положителните и относителните дялове на негативните мнения със следната особеност: на силно положителното и силно негативното мнение се дава коефициент 1, а на по-умерено положителните и по-умерено негативните мнения - коефициент 0.5.

С резултатите от наблюденията се цели да се улови посоката на изменение на изследваните променливи, в т.ч. в „нивото на доверие” на потребителите, което, от своя страна, дава възможност да се изследват тенденциите в развитието на общественото мнение по основни икономически процеси и явления.

Показателят на доверие на потребителите е средна аритметична на балансите на очакванията за развитието през следващите дванадесет месеца на: финансовото състояние на домакинствата, общата икономическа ситуация в страната, спестяванията на домакинствата и безработицата, като последният баланс се взема с обратен знак.

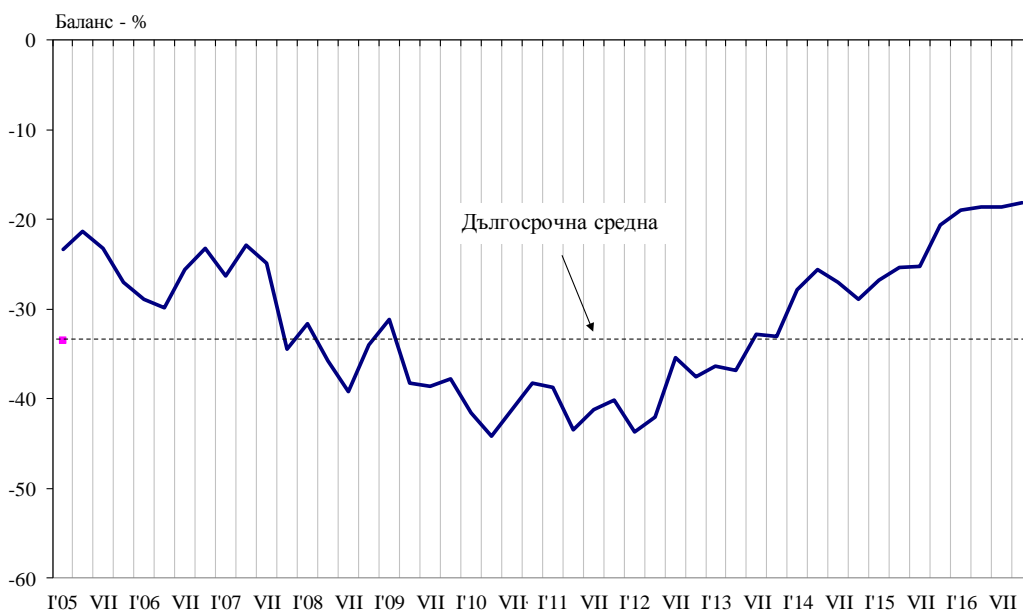


Приложение

Фиг. 1. Показател на доверие на потребителите

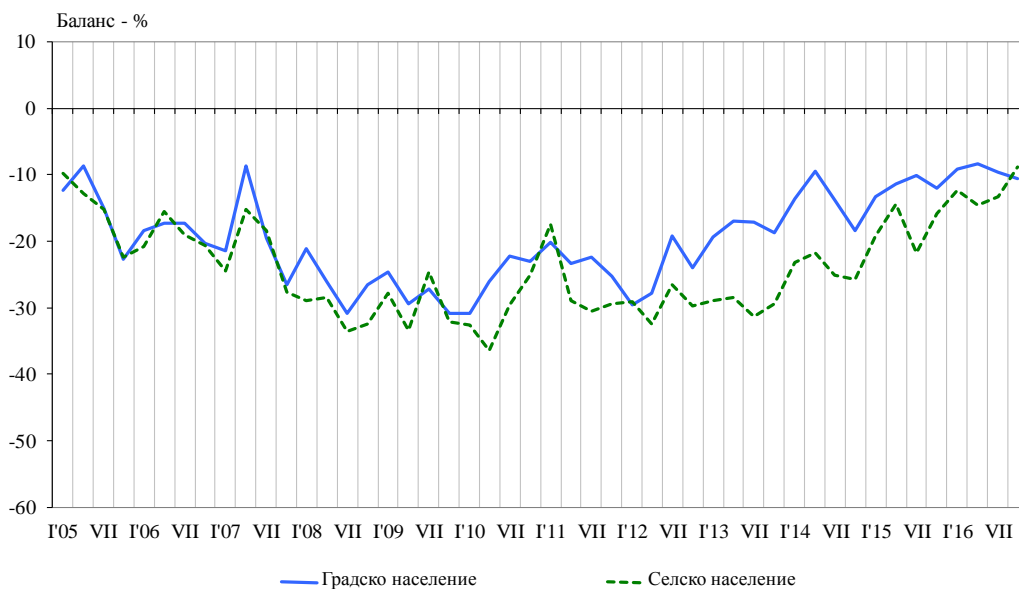


Фиг. 2. Оценка на финансовото състояние на домакинствата през последните 12 месеца

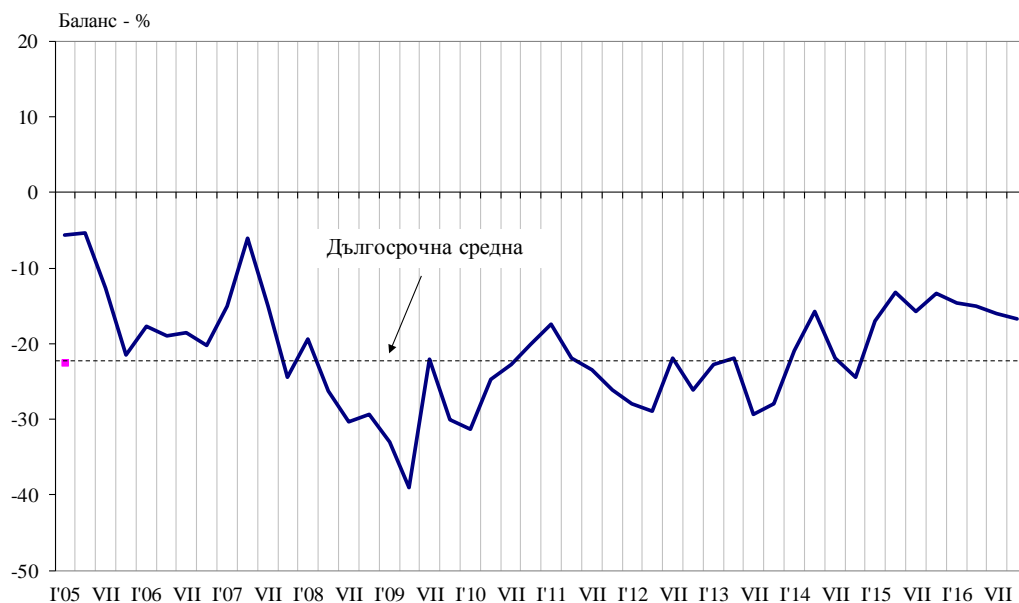




Фиг. 3. Очаквания за финансовото състояние на домакинствата през следващите 12 месеца

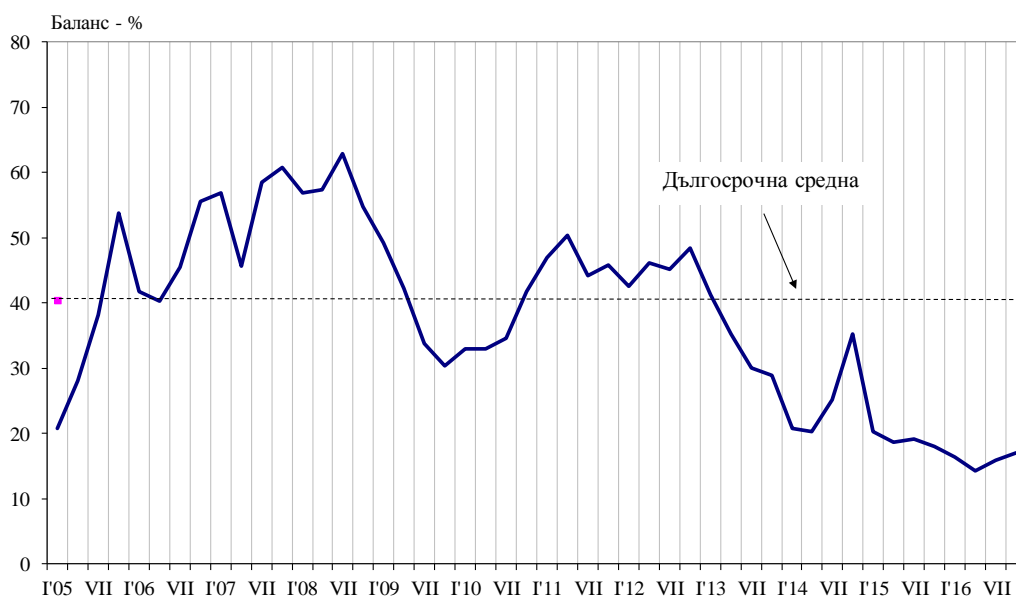


Фиг. 4. Очаквания за общата икономическа ситуация в страната през следващите 12 месеца

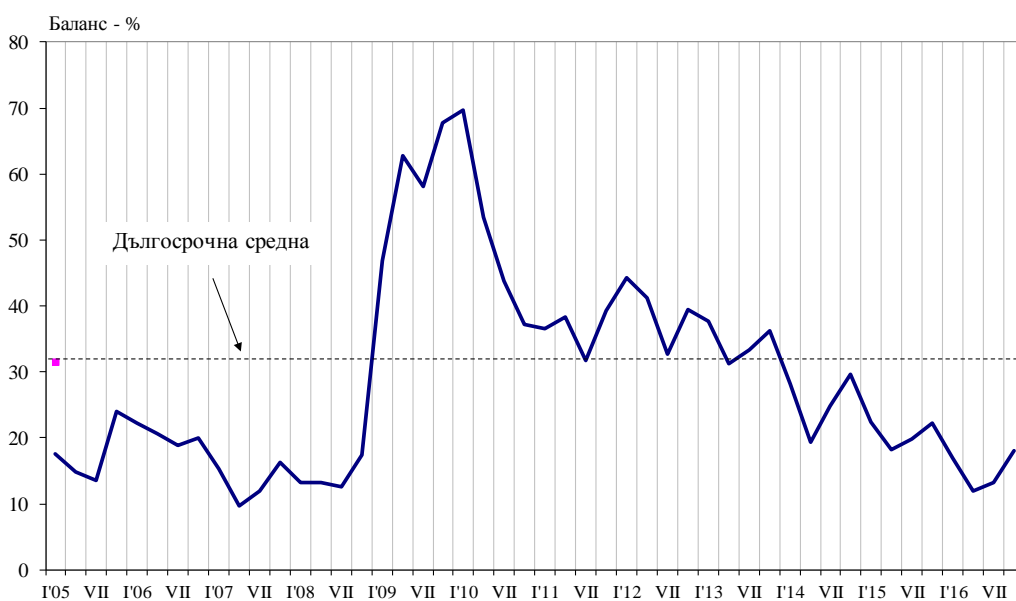




Фиг. 5. Инфлационни очаквания за следващите 12 месеца



Фиг. 6. Очаквания за безработицата през следващите 12 месеца





Фиг. 7. Намерения за изразходване на голяма сума пари за подобрения в дома през следващите 12 месеца

