



## ДЕМОГРАФИЯ НА ПРЕДПРИЯТИЯТА КЪМ 31.12.2014 ГОДИНА

### Увод

По аналогия на статистиката на населението бизнес демографията описва жизнения цикъл на предприятията - от тяхното раждане през оцеляването и развитието до смъртта им. По-конкретно, бизнес демографията представя данни за броя активни предприятия, броя новородени предприятия, относителния дял на оцелелите предприятия, броя умрели предприятия, както и данни за промяната на заетостта в тях към определен момент.

До 2008 г. данните за демографията на предприятията в ЕС се събират на европейско ниво на доброволен принцип (джентълменско споразумение). България участва в хармонизираното събиране на данни за демография на предприятията от 2006 г. (когато е проследено развитието на родените през 2003 и 2004 година). През 2010 г. за първи път показателите са изчислени въз основа на новата Класификация на икономическите дейности (КИД-2008).

С приемането на Регламент (ЕО) на ЕП и на Съвета № 295/2008 от 11 март 2008 г. относно структурната бизнес статистика се създава правна основа и се очертава общата рамка за събиране, обхват, изготвяне, предоставяне и оценка на хармонизирани статистически данни за демографията на предприятията в ЕС.

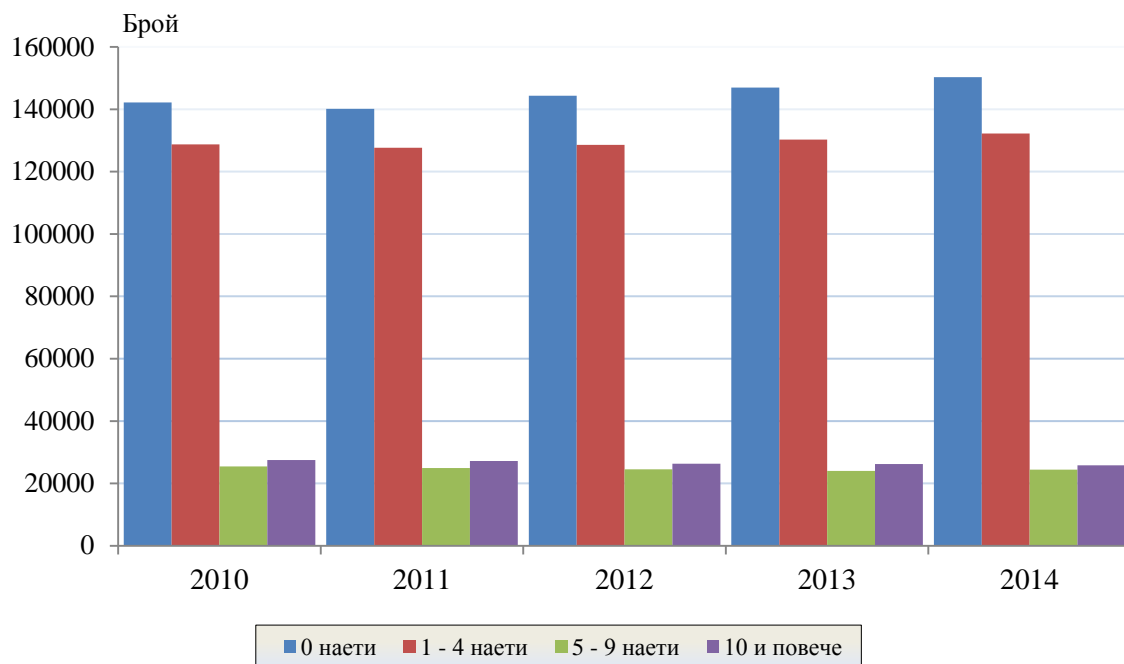
Настоящото прессъобщение представя информация от изследването на демографските събития на предприятията в България за 2014 г. и проследява динамиката им за петгодишен период.



## Общ преглед на активните предприятия и заетите в тях лица

Обект на наблюдението са предприятията, класифицирани по секторите<sup>1</sup> на Класификацията на икономическите дейности (КИД-2008), без група 64.2 (Дейност на холдингови дружества), дефинирани в Регламент (ЕО) на ЕП и на Съвета № 295/2008 за Структурна бизнес статистика. През 2014 г. в България са действали 332 800 активни предприятия<sup>2</sup>, което е с 1.6% повече в сравнение с предходната 2013 година.

**Фиг. 1. Активни предприятия според техния размер**



Най-голям относителен дял в съвкупността на активните предприятия през целия период (2010 - 2014 г.) имат активните предприятия с нула наети лица (фиг. 1). През 2014 г. техният брой е 150 306 и съставлява 45.2% от всички активни предприятия. В следващата група „1-4 наети“ попадат 132 232 предприятия, или 39.7% от общия брой за 2014 година. Най-нисък е дялът на

<sup>1</sup> Сектори:

- В - Добивна промишленост
- С - Преработваща промишленост
- D - Производство и разпределение на електрическа и топлинна енергия и на газообразни горива
- Е - Доставка на води; канализационни услуги, управление на отпадъци и възстановяване
- F - Строителство
- G - Търговия; ремонт на автомобили и мотоциклети
- Н - Транспорт, складиране и пощи
- I - Хотелиерство и ресторантьорство
- J - Създаване и разпространение на информация и творчески продукти; далекосъобщения
- К - Финансови и застрахователни дейности, с изключение на клас 64.2 (дейност на холдингови дружества)
- L - Операции с недвижими имоти
- M - Професионални дейности и научни изследвания
- N - Административни и спомагателни дейности

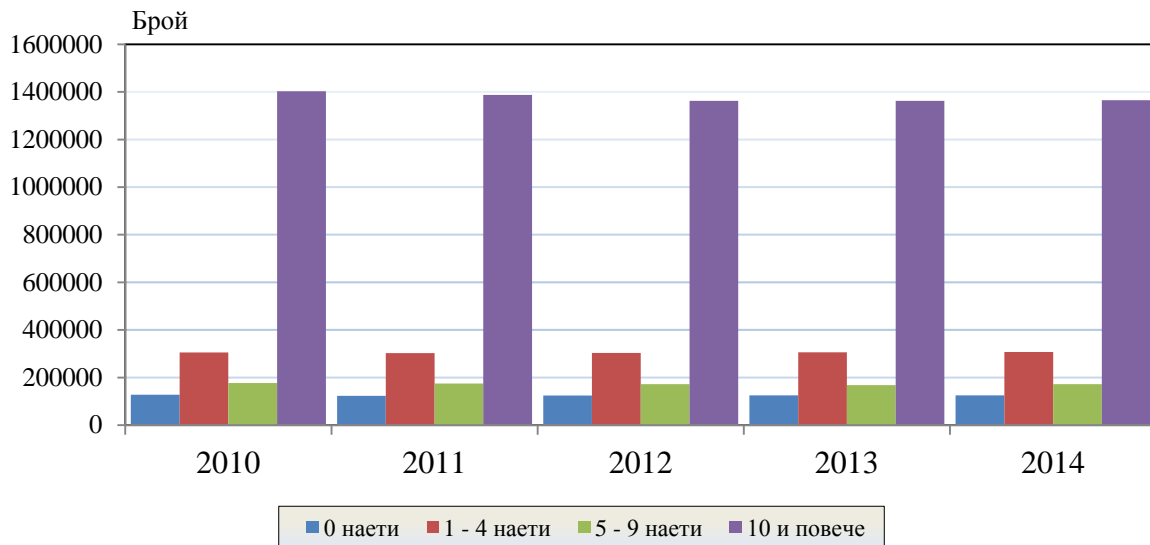
<sup>2</sup> Активни предприятия - съвкупност от предприятия, с или без работодател, които през референтния период са извършвали икономическа дейност на територията на страната.



предприятията в групата „5-9 наети лица“. Средно за периода той е 7.6%, а в групата „10 и повече наети лица“ средно за разглеждания петгодишен период попадат 8.2% от активните предприятия.

Броят на заетите лица в групата „10 и повече наети лица“ съставлява 69.5% от заетите в периода 2010 - 2014 г., докато делът на предприятията в тази група е едва 8.2% от общия брой активни предприятия. И обратно - срещу големия брой активни предприятия в групата с нула наети - 44.5%, стои малък брой заети лица - 6.3% от общия брой на заетите лица в страната (фиг. 2).

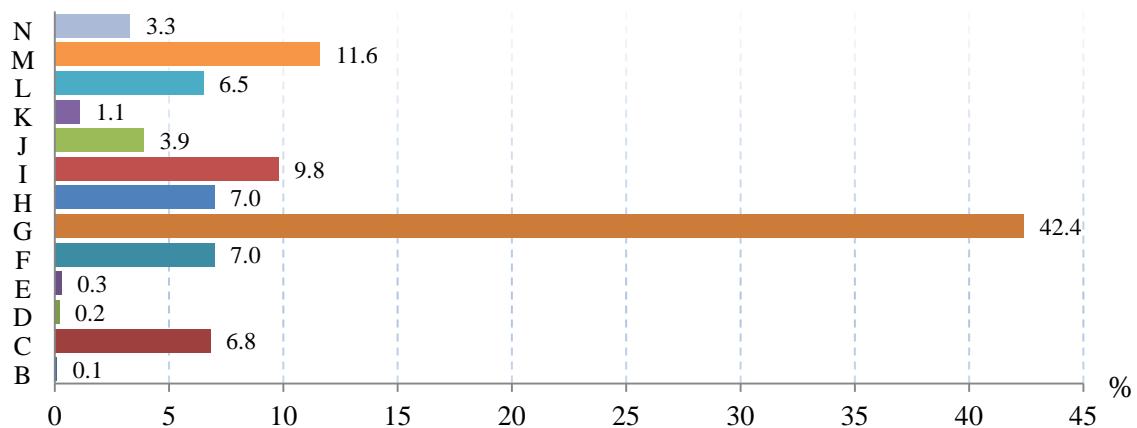
**Фиг. 2. Заети лица в активните предприятия според техния размер**



### Новородени предприятия

От общия брой предприятия в разглежданите сектори на икономиката 12.0% са новородени през 2014 година. За последните пет години средногодишно са се раждали 11.8% от броя на активните през периода предприятия.

**Фиг. 3. Структура на родените през 2014 г. предприятия по икономически сектори (КИД - 2008)**

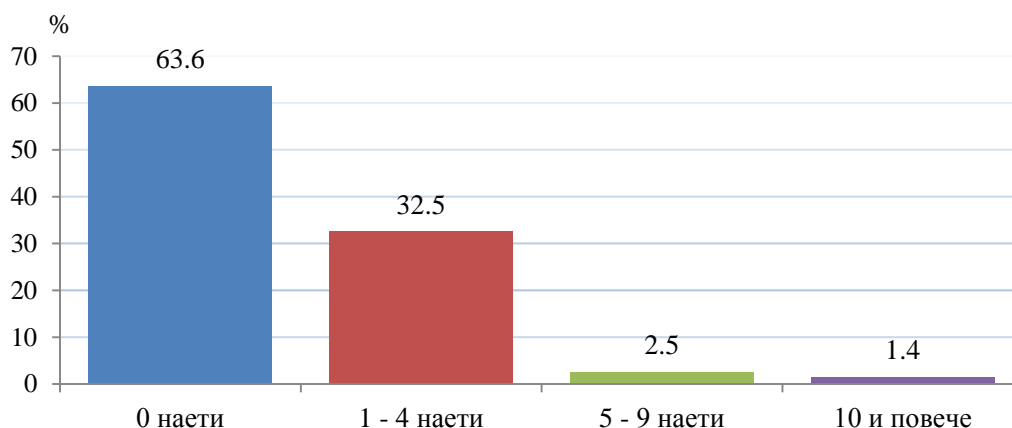




За периода 2010 - 2014 г. най-висок относителен дял имат новородените предприятия в сектор G - „Търговия; ремонт на автомобили и мотоциклети“, като средно за петгодишния период този дял е 45.1%. Същевременно най-нисък е дялът на новородените предприятия в сектор В - „Добивна промишленост“ - едва 0.1% средно за периода. Тази тенденция се запазва и през 2014 г. (фиг. 3). Като цяло структурата на родените предприятия по икономически сектори остава относително стабилна през разглеждания петгодишен период.

През наблюдавания период от 2010 до 2014 г. най-голям е броят на новородените предприятия, които не са наемали работна ръка (фиг. 4). В групата „0 наети“ през 2014 г. попадат 25 006 новородени предприятия, следвани от групата с 1 до 4 наети - 12 796. През същата година новородените предприятия с 10 и повече наети лица са само 552.

**Фиг. 4. Структура на родените през 2014 г. предприятия според броя на наетите лица**

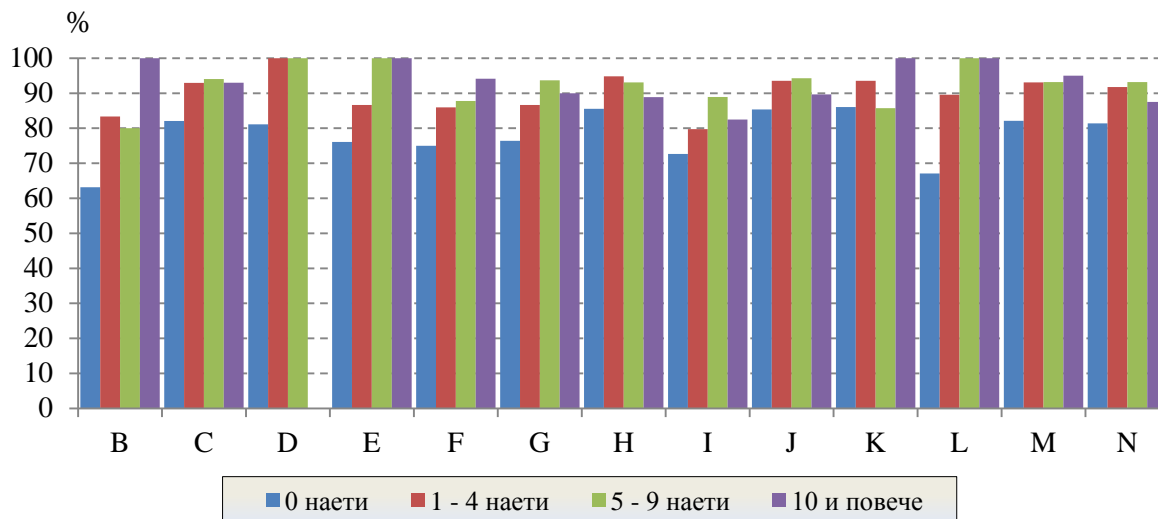


### Оцелели предприятия

От всички родени през 2013 г. предприятия, 81.4% оцеляват една година по-късно, като в групата с „5 - 9 наети“ този относителен дял е 92.0% (фиг. 5).



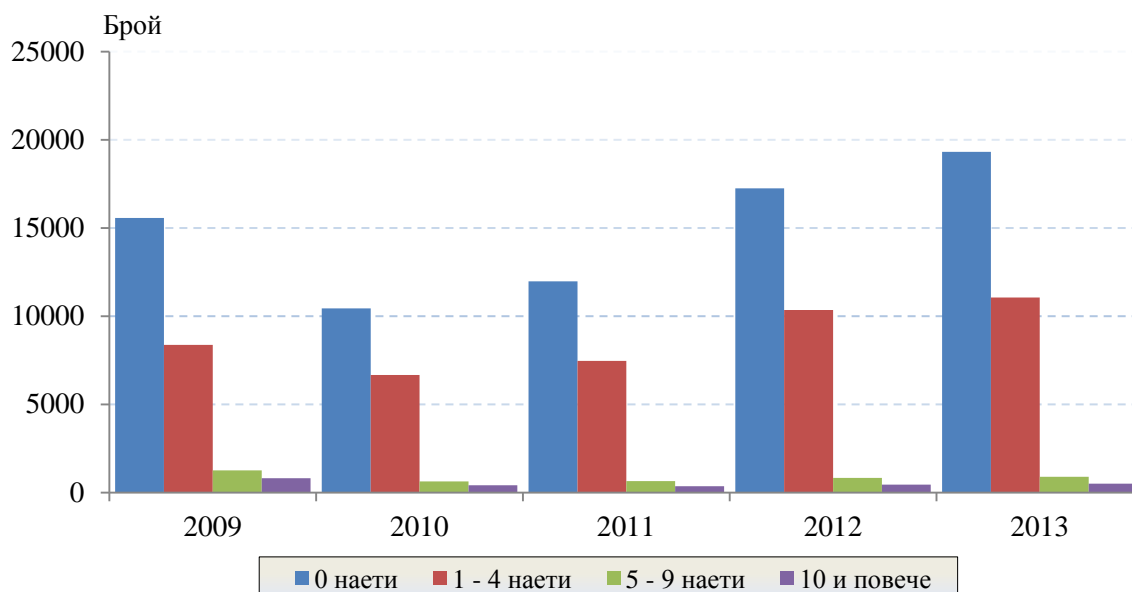
**Фиг. 5. Относителен дял на родените през 2013 г. и оцелели през 2014 г. предприятия по брой наети и икономически сектори (КИД - 2008)**



През 2013 г. новородените предприятия са 39 055, като от тях 31 773 са преживели успешно 2014 година. Най-висок е дялът на оцелелите предприятия в сектор Н - „Транспорт, складиране и пощи“ - 89.5%, а най-нисък - в сектор L - „Операции с недвижими имоти“ - 69.9%.

От 2011 г., с отдалечаване от годината на раждане, се наблюдава тенденция на нарастване броя на оцелелите предприятия и за четирите групи предприятия според броя на наетите в тях (фиг. 6).

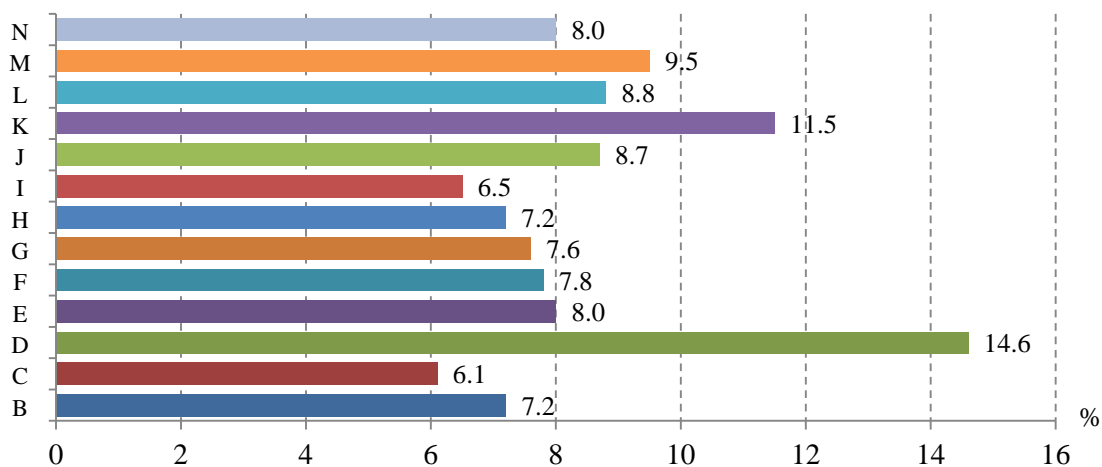
**Фиг. 6. Предприятия, родени през периода 2009 - 2013 г. и оцелели през 2014 година**





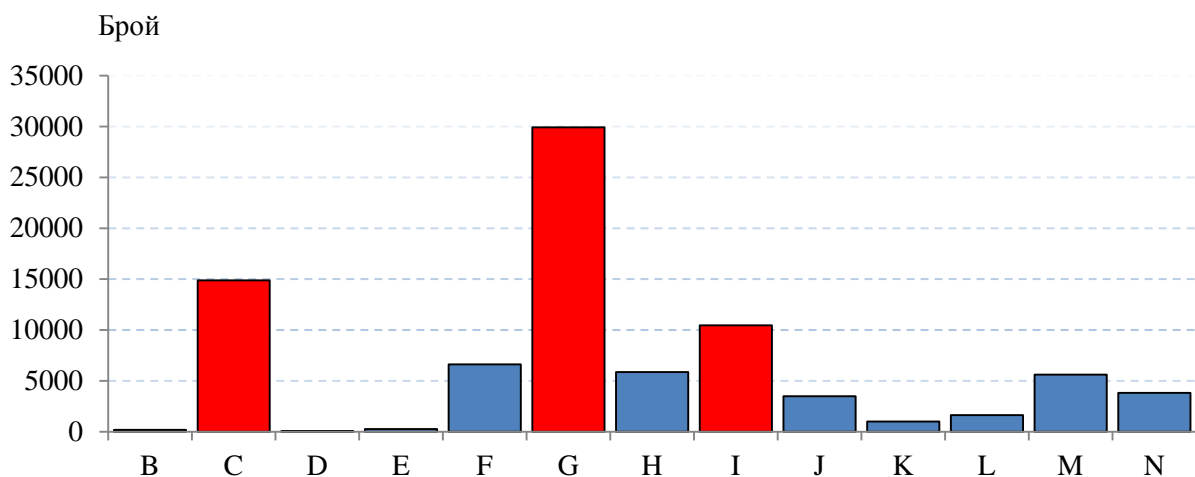
Делът на предприятията, родени през 2009 г. и все още активни пет години по-късно, през 2014 г., е 7.8%. Най-жизнеспособни са предприятията от сектор D - „Производство и разпределение на електрическа и топлинна енергия и на газообразни горива“, където делът на единиците, оцелели през петгодишния период е 14.6%. Този показател е най-малък за предприятията от сектор C - „Преработваща промишленост“ - 6.1% (фиг. 7).

**Фиг. 7. Относителен дял на родените през 2009 г. и оцелели до 2014 г. предприятия по икономически сектори (КИД - 2008)**



Общият брой на заетите лица в родените през 2013 г. и оцелели през 2014 г. предприятия за разглежданите тринадесет сектора на КИД-2008 е 83 846 души. В три сектора са концентрирани 66.0% от всички заети: G - „Търговия; ремонт на автомобили и мотоциклети“ - 35.7%, C - „Преработваща промишленост“ - 17.7%, и I - „Хотелиерство и ресторантьорство“ - 12.5% (фиг. 8).

**Фиг. 8. Заети лица в родените през 2013 г. и оцелели през 2014 г. предприятия по икономически сектори (КИД-2008)**





През 2014 г. разпределението на заетостта в тези предприятия е както следва: група „1-4 наети“ - 39.0%; група „0 наети“ - 29.8%; група „10 и повече наети“ - 19.5%; група „5-9 наети“ - 11.6%.

### Умрели предприятия

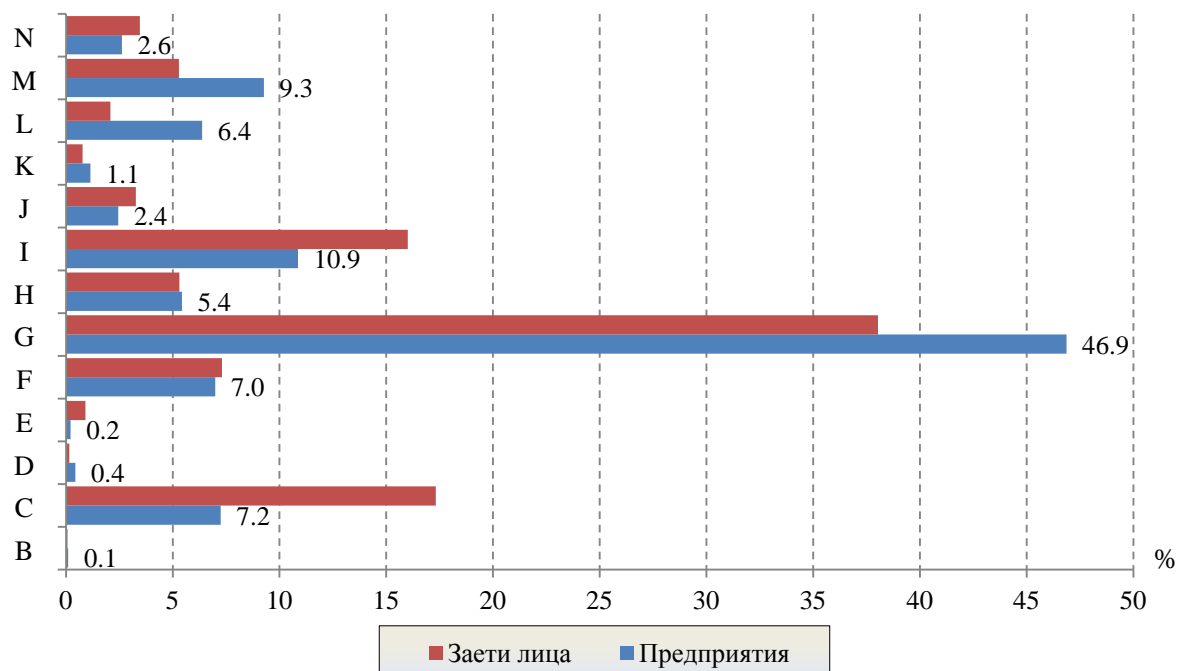
Данните за умрелите предприятия през 2013 г. са предварителни, което се дължи на специфичната<sup>3</sup> методология за определянето им.

През 2013 г. са умрели 33 689 предприятия, или 10.3% от броя на активните предприятия през същата година, в резултат на което работните си места са загубили 2.7% от заетите през годината.

През разглежданата 2013 г. 46.9% от умрелите предприятия са класифицирани в сектор G - „Търговия; ремонт на автомобили и мотоциклети“.

Най-жизнеспособни са предприятията от сектори В - „Добивна промишленост“, D - „Производство и разпределение на електрическа и топлинна енергия и на газообразни горива“, E - „Доставяне на води; канализационни услуги, управление на отпадъци и възстановяване“ и К - „Финансови и застрахователни дейности“, като при тях, умрелите предприятия са под 1% (фиг. 9).

**Фиг. 9. Структура на умрелите през 2013 г. предприятия и заетите в тях лица по икономически сектори (КИД - 2008)**



<sup>3</sup> Едно предприятие умира, когато две последователни години или е икономически неактивно или е под прага от едно наето лице.



## Методологични бележки

### Обект на изследването

Обект на изследването е статистическата единица от тип предприятие“, дефинирано в Регламент на ЕП и на Съвета № 696/93 от 15 март 1993 г. като „...най-малкото обединение на юридически лица, което е организационна единица, произвеждаща стоки или услуги и възползваща се от определено ниво на автономност при вземане на решения, особено при разпределение на текущите си ресурси...“.

### Цел на изследването

Основна цел на изследването по демография на предприятията е да се оцени броят на активните предприятия и заетите и наети лица в тях. Това осигурява ценна информация за продължителността на живота на предприятията по вид и големина, брой и вид на умрелите предприятия, темпове на растеж, годишни коефициенти на оцеляване на предприятията. Тези данни допълват структурната бизнес статистика и формират основата за претегляне и извличане на други статистики, изучаващи предприятията.

### Обхват на изследването

Демографските данни за предприятията се основават на информация от Бизнес регистъра, поддържан в НСИ, който съдържа всички активни предприятия на територията на Република България. При избора на предприятия за съответните години не е прилаган лимит по отношение на големината им (брой на заетите лица, брой на наетите лица или размер на оборота). Демографските данни в изследването са базирани изцяло на предприятия, които са регистрирани и са били активни поне през една година от изследвания период.

### Използвани класификации

#### - Класификация на икономическите дейности (КИД - 2008)

- В - Добивна промишленост
- С - Преработваща промишленост
- Д - Производство и разпределение на електрическа и топлинна енергия и на газообразни горива
- Е - Доставка на води; канализационни услуги, управление на отпадъци и възстановяване
- Ф - Строителство
- Г - Търговия; ремонт на автомобили и мотоциклети
- Н - Транспорт, складиране и пощи
- И - Хотелиерство и ресторантьорство
- Ж - Създаване и разпространение на информация и творчески продукти; далекосъобщения
- К - Финансови и застрахователни дейности, с изключение на клас 64.2 (дейност на холдингови дружества)
- Л - Операции с недвижими имоти
- М - Професионални дейности и научни изследвания
- Н - Административни и спомагателни дейности

#### - Групировки на предприятията (според броя наети лица)

- 1 - 0 наети
- 2 - От 1 до 4 наети
- 3 - От 5 до 9 наети
- 4 - 10 или повече наети лица





- **Използвани термини**

**Наети лица** - в контекста на структурната бизнес статистика, наети лица са тези, които работят за работодател, въз основа на трудов договор и получават компенсация под формата на заплата, хонорар, или възнаграждение в натура.

**Заети лица** - в контекста на структурната бизнес статистика, заетите лица в едно предприятие включват всички наети лица, както и работещите собственици.

**Родени предприятия** - родените предприятия обхващат всички нововъзникнали активни икономически субекти през изследвания период, независимо от това дали са с работодател или не.

**Родени предприятия с работодател** - родени предприятия с най-малко един служител. Тази съвкупност се състои от новосъздадени предприятия, които имат най-малко един служител в годината на раждане на предприятието, или които са съществували предходната година, но са били под прага от един служител.

**Оцелели предприятия** - оцелели са тези предприятия, които са активни както преди, така и след определено бизнес демографско събитие. Предприятието може да се промени по някакъв начин, например от гледна точка на икономическата активност, размера, собствеността или мястото, на което извършва дейността си, но то продължава да бъде активно.

**Умрели предприятия** - умрелите предприятия обхващат всички икономически субекти през изследвания период, независимо от това дали са с работодател, или не.

**Умрели предприятия с работодател** - закрити предприятия с най-малко един служител. Тази съвкупност се състои от закритите предприятия, които са имали най-малко един служител в годината на закриване, и на предприятия, които се движат под прага на един служител в продължение на най-малко две поредни години.