



ДЕМОГРАФИЯ НА ПРЕДПРИЯТИЯТА КЪМ 31.12.2013 ГОДИНА

Увод

По аналогия на статистиката на населението бизнес демографията описва жизнения цикъл на предприятията - от тяхното раждане, през оцеляването и развитието до смъртта им. По-конкретно, бизнес демографията представя данни за броя активни предприятия, броя новородени предприятия, относителния дял на оцелелите предприятия, броя умрели предприятия, както и данни за промяната на заетостта в тях към определен момент.

До 2008 г. данните за демографията на предприятията в ЕС се събират на европейско ниво на доброволен принцип (джентълменско споразумение). България участва в хармонизираното събиране на данни за демография на предприятията от 2006 г. (като е проследено развитието на родените през 2003 и 2004 година). През 2010 г. за първи път показателите са изчислени въз основа на новата Класификация на икономическите дейности (КИД - 2008).

С приемането на Регламент (ЕО) на ЕП и на Съвета № 295/2008 от 11 март 2008 г. относно структурната бизнес статистика се създава правна основа и се очертава общата рамка за събиране, изготвяне, предоставяне и оценка на хармонизирани статистически данни за демографията на предприятията в ЕС.

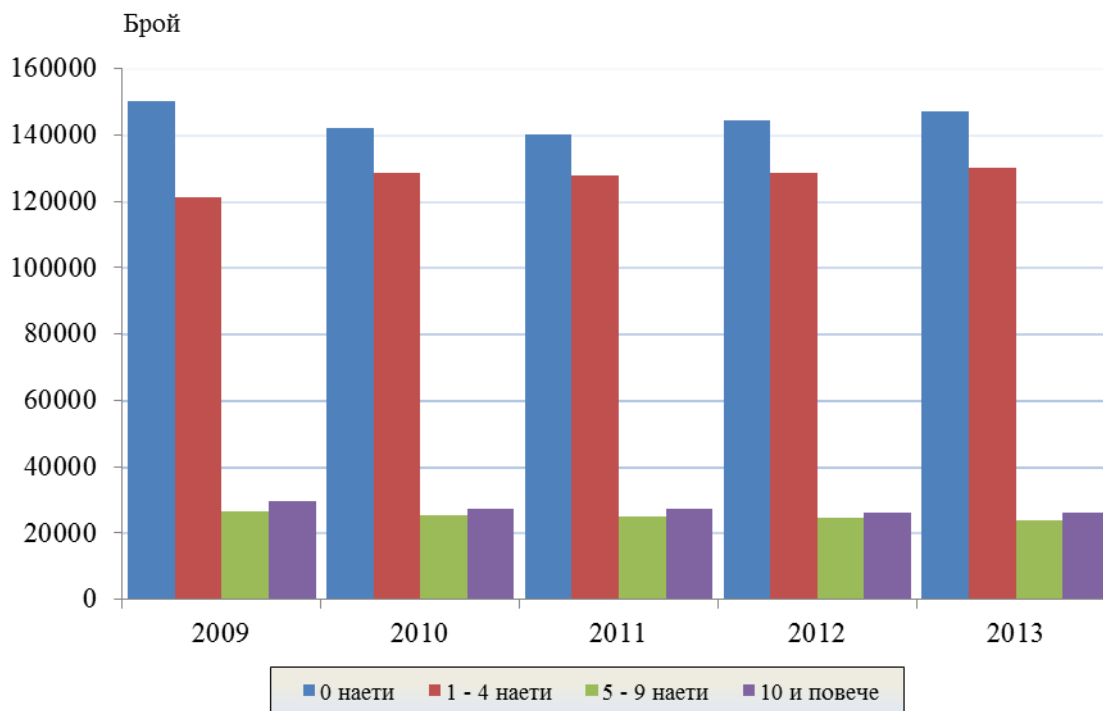
Настоящото прессъобщение представя информация от изследването на демографските събития на предприятията в България за 2013 г. и проследява динамиката им за петгодишен период.



Общ преглед на активните предприятия и заетите в тях лица

Обект на наблюдението са предприятията, класифицирани в избраните от Евростат сектори¹ на Класификацията на икономическите дейности (КИД - 2008), без група 64.2 (дейност на холдингови дружества). През 2013 г. в България са действали 327 503 активни предприятия, което е с почти 1.2% повече в сравнение с предходната 2012 година.

Фиг. 1. Активни предприятия според техния размер



Най-голям относителен дял в съвкупността на активните предприятия през целия период (2009 - 2013 г.) имат активните предприятия с 0 наети лица (фиг. 1). През 2013 г. техният брой е 146 975 и съставлява 44.9% от всички активни предприятия. В следващата група „1 - 4 наети“ попадат 130 278 предприятия, или 39.8% от общия брой за 2013 година. Най-нисък е дялът на предприятията в групата „5 - 9 наети лица“. Средно за периода той е едва 7.7%, докато в групата „10 и повече наети лица“ средно за разглеждания петгодишен период попадат 8.4% от активните предприятия.

¹

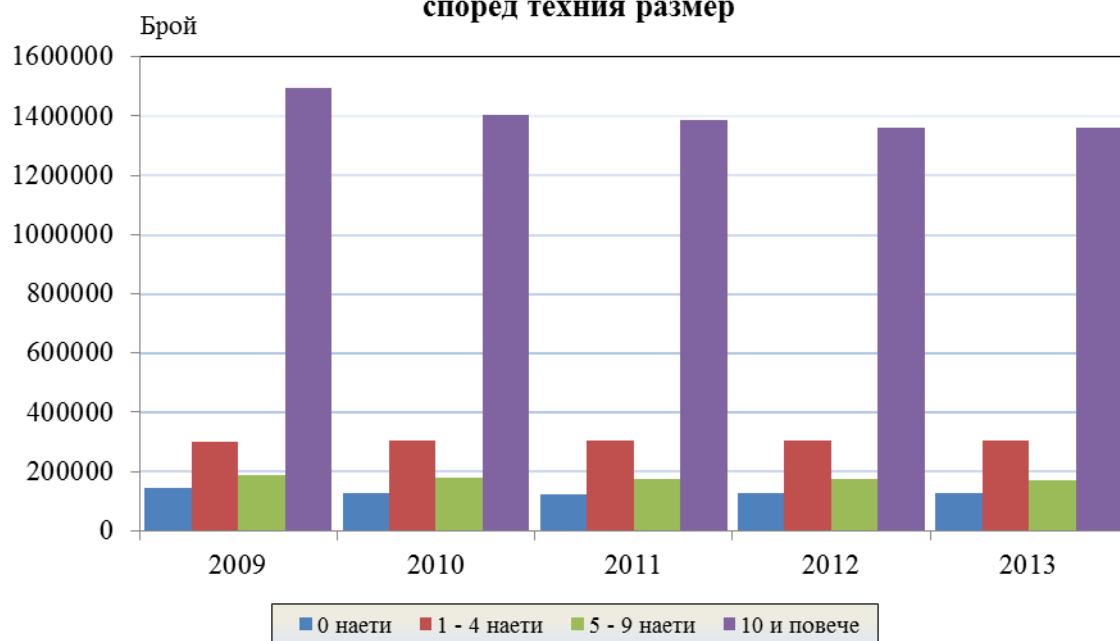
- В - Добивна промишленост
- С - Преработваща промишленост
- Д - Производство и разпределение на електрическа и топлинна енергия и на газообразни горива
- Е - Доставка на води; канализационни услуги, управление на отпадъци и възстановяване
- Ф - Строителство
- Г - Търговия; ремонт на автомобили и мотоциклети
- Н - Транспорт, складиране и пощи
- И - Хотелиерство и ресторантьорство
- Ж - Създаване и разпространение на информация и творчески продукти; далекосъобщения
- К - Финансови и застрахователни дейности, с изключение на клас 64.2 (дейност на холдингови дружества)
- Л - Операции с недвижими имоти
- М - Професионални дейности и научни изследвания
- Н - Административни и спомагателни дейности



www.nsi.bg

Броят на заетите лица в групата „10 и повече” съставлява 69.8% от заетите в периода 2009 - 2013 г., докато дялът на предприятията в тази група е едва 8.4% от общия брой активни предприятия. И обратно - срещу големия брой активни предприятия в групата с нула наети - 44.6%, стои малък брой заети лица - едва 6.4% от общия брой на заетите лица в страната (фиг. 2).

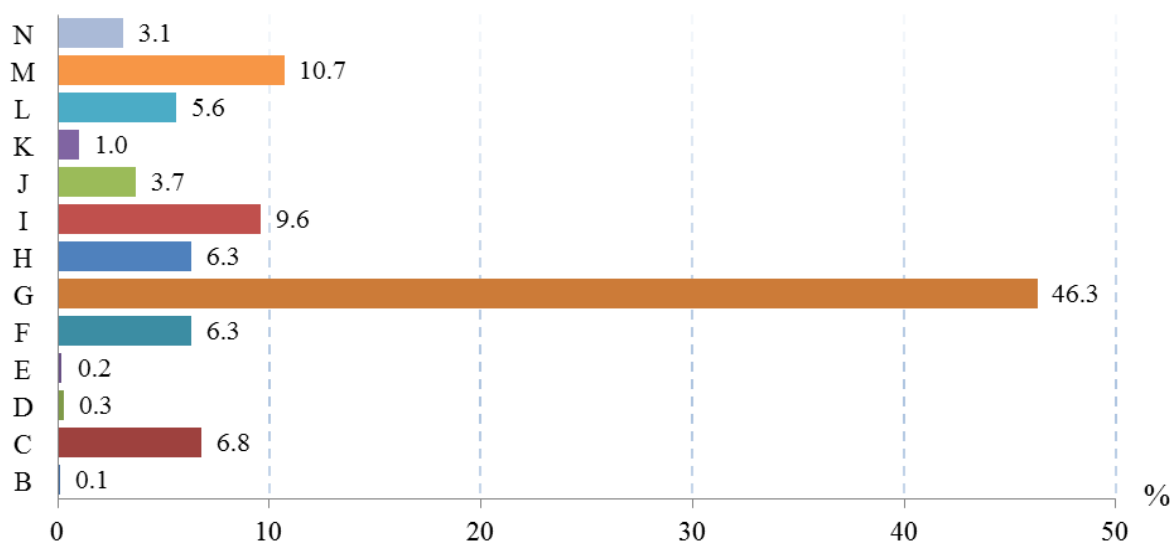
Фиг. 2. Заети лица в активните предприятия според техния размер



Новородени предприятия

Почти 12.0% от общия брой предприятия в разглежданите сектори на икономиката са новородени през 2013 година. За последните пет години средногодишно са се раждали 13.0% от броя на активните през периода предприятия.

Фиг. 3. Структура на родените през 2013 г. предприятия по икономически сектори (КИД - 2008)





www.nsi.bg

За периода 2009 - 2013 г. най-висок относителен дял имат новородените предприятия в сектор G - „Търговия; ремонт на автомобили и мотоциклети”, като средно за петгодишния период този дял е 44.7%. Същевременно най-нисък е дялът на новородените предприятия в сектор В - „Добивна промишленост“ - едва 0.1% средно за периода. Тази тенденция се запазва и през 2013 година (фиг. 3). Като цяло структурата на родените предприятия по икономически сектори остава относително стабилна през разглеждания петгодишен период.

За периода от 2009 до 2013 г. най-голям е броят на новородените предприятия, които не са наели работна ръка (фиг. 4). В групата „0 наети“ през 2013 г. попадат 24 937 новородени предприятия, следвани от групата с 1 до 4 наети - 12 589. През същата година новородените предприятия с 10 и повече наети лица са само 559.

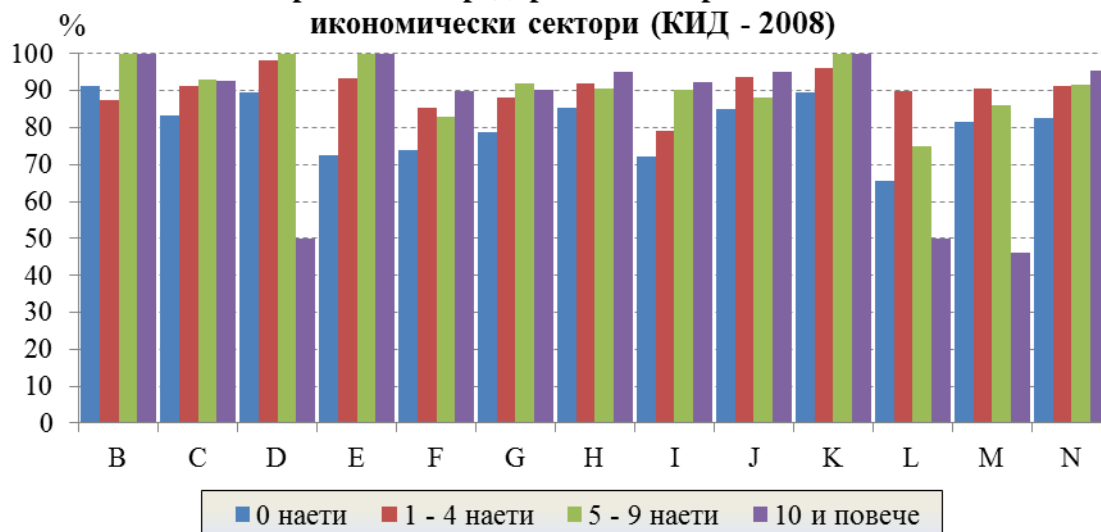
Фиг. 4. Структура на родените през 2013 г. предприятия според броя на наетите лица



Оцелели предприятия

Почти 82% от родените през 2012 г. предприятия оцеляват една година по-късно, като в групата с „10 и повече наети“ този относителен дял е почти 90.0% (фиг. 5).

Фиг. 5. Относителен дял на родените през 2012 г. и оцелели през 2013 г. предприятия по брой наети и икономически сектори (КИД - 2008)



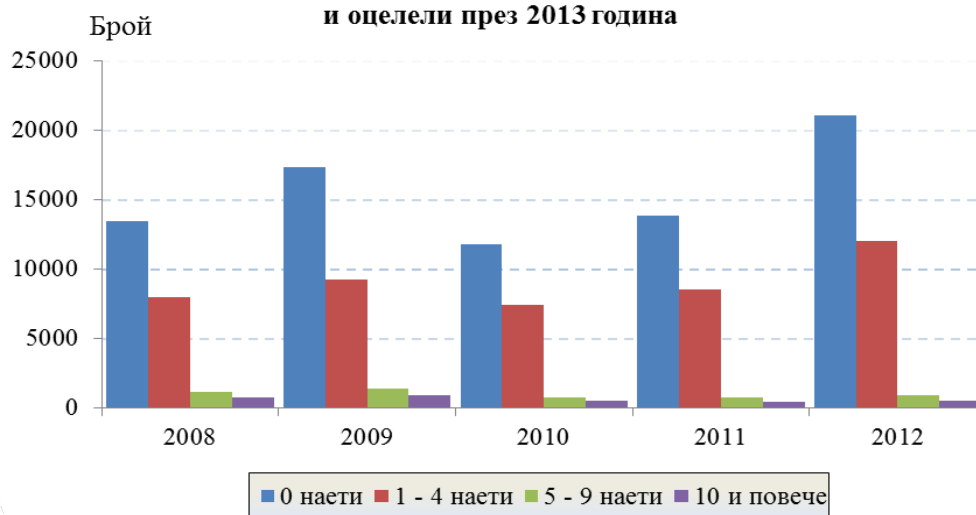


www.nsi.bg

През 2012 г. новородените предприятия са 42 136, като от тях 34 517 са преживели успешно 2013 година. Най-висок е дялът на оцелелите предприятия в сектор К - „Финансови и застрахователни дейности“ - 91.9%, а най-нисък - в сектор L - „Операции с недвижими имоти“ - 68.2%.

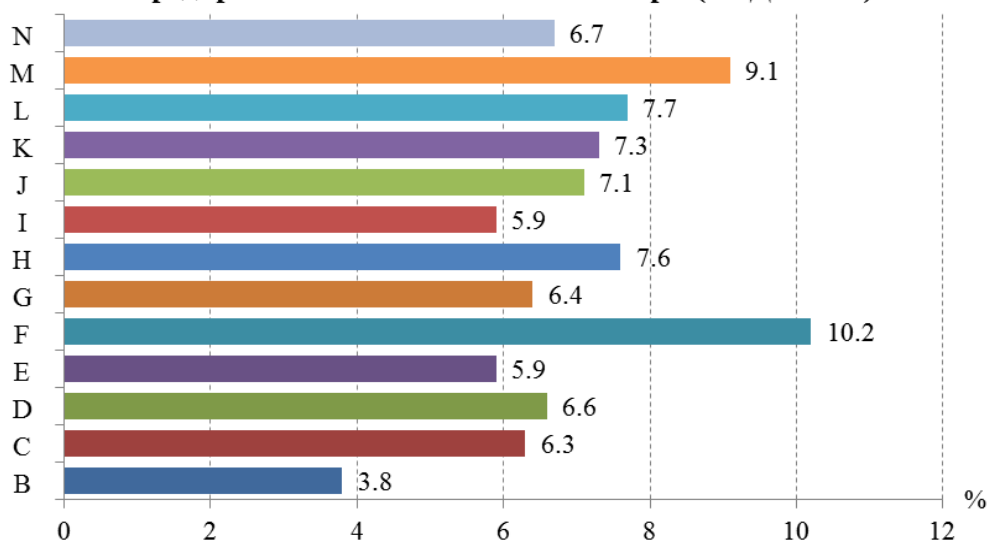
С отдалечаване от годината на раждане най-устойчиви са предприятията от групите „5 - 9 наети“ и „10 и повече наети“, като при тях тенденцията на намаление на броя на оцелелите предприятия е твърде слабо изразена (фиг. 6).

Фиг. 6. Предприятия, родени през периода 2008 - 2012 г. и оцелели през 2013 година



Дялът на предприятията, родени през 2008 г. и все още активни пет години по-късно, през 2013 г. е едва 7.2%. Най-жизнеспособни са предприятията от сектор F - „Строителство“, където дялът на единиците, успешно преживели петгодишния период, е 10.2%. На другия полюс са предприятията от сектор В - „Добивна промишленост“ със стойност 3.8% по този показател (фиг. 7).

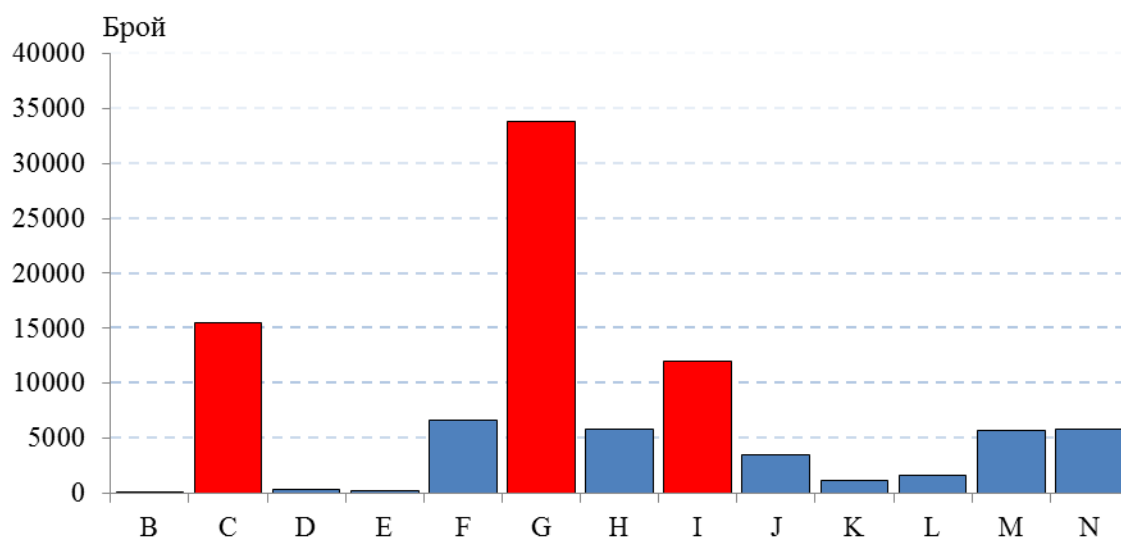
Фиг. 7. Относителен дял на родените през 2008 г. и оцелели до 2013 г. предприятия в активните през 2013 г. предприятия по икономически сектори (КИД - 2008)





Броят на заетите лица в родените през 2012 г. и оцелели през 2013 г. предприятия за разглежданите тринадесет сектора на КИД - 2008 общо е 92 422 души. Над 66% от заетите са концентрирани само в три сектора: G - „Търговия; ремонт на автомобили и мотоциклети” - 36.6%, С - „Преработваща промишленост” - 16.8%, и I - „Хотелиерство и ресторантьорство” - 13.0% (фиг. 8).

Фиг. 8 . Заети лица в родените през 2012 г. и оцелели през 2013 г. предприятия по икономически сектори (КИД - 2008)



Най-висок е броят на заетите лица, работили през 2013 г. в предприятията от групата с „1 - 4 наети“ - 35 586 души (39%). Останалите заети лица се разпределят, както следва: 31% в предприятията от групата „0 наети“; 21% в предприятията с „10 и повече наети“ и 10% в предприятията с „5 - 9 наети“.

Умрели предприятия

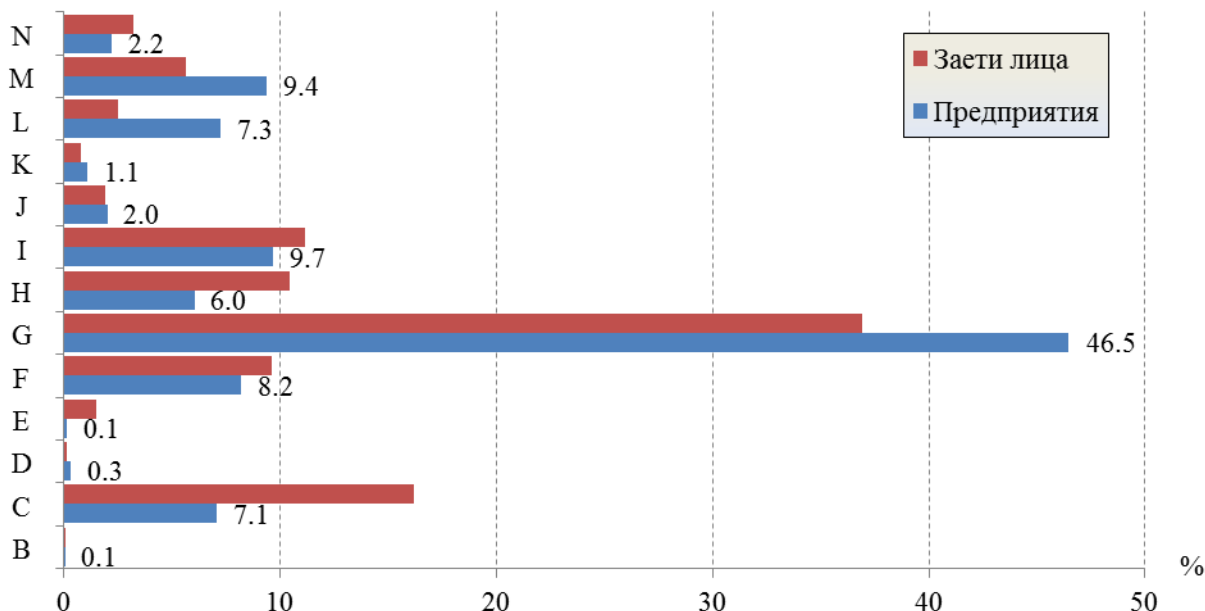
Данните за умрелите предприятия през 2012 г. са предварителни, което се дължи на специфичната методология за определянето им. През 2012 г. техният брой възлиза на 38 749, или почти 12.0% от броя на активните предприятия през същата година. В резултат на умирането им работните си места са загубили почти 3.5% от заетите през годината лица.

През разглежданата 2012 г. 46.5% от умрелите предприятия - 18 007 на брой, са били класифицирани в сектор G - „Търговия, ремонт на автомобили, лични вещи и стоки за домакинството“.

Най-жизнеспособни са се оказали предприятията от сектори B - „Добивна промишленост” и D - „Производство и разпределение на електрическа и топлинна енергия и на газообразни горива“ (фиг. 9).



Фиг. 9. Структура на умрелите през 2012 г. предприятия и заетите в тях лица по икономически сектори (КИД - 2008)

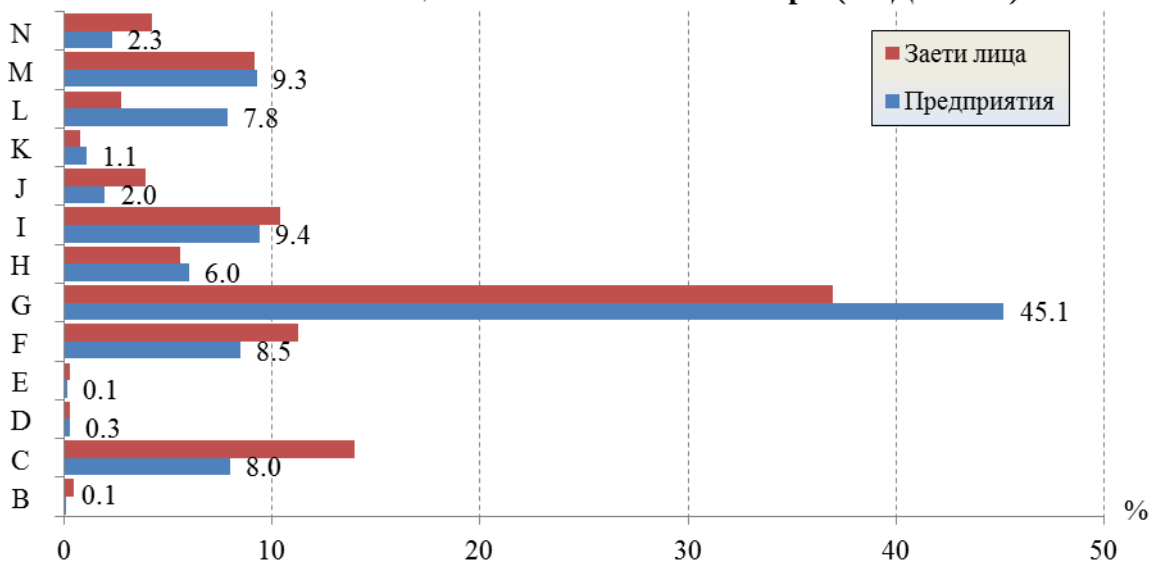


Окончателните данни сочат, че броят на умрелите предприятия за 2011 г. възлиза на 39 183, или над 12.2% от броя на активните предприятия през същата година. В резултат на умирането им работните си места са загубили над 3.5% от заетите през годината лица.

През същата 2011 г. почти половината умрели предприятия - 17 681, са били класифицирани в сектор G - „Търговия, ремонт на автомобили, лични вещи и стоки за домакинството“.

Най-жизнеспособни са се оказали предприятията от сектори В - „Добивна промишленост“, D - „Производство и разпределение на електрическа и топлинна енергия и на газообразни горива“, E - „Доставяне на води; канализационни услуги, управление на отпадъци и възстановяване“ и K - „Финансови и застрахователни дейности“ (фиг. 10).

Фиг. 10. Структура на умрелите през 2011 г. предприятия и заетите в тях лица по икономически сектори (КИД - 2008)





Методологични бележки

Обект на проекта

Обект на изследването е статистическата единица от тип „предприятие“, дефинирано в Регламент на ЕП и на Съвета № 696/93 от 15 март 1993 г. като „...най-малкото обединение на юридически лица, което е организационна единица, произвеждаща стоки или услуги и възползваща се от определено ниво на автономност при вземане на решения, особено при разпределение на текущите си ресурси...”.

Цел на проекта

Основна цел на изследването по демография на предприятията е да се оцени броят на активните предприятия и заетите и наети лица в тях. Това осигурява ценна информация за продължителността на живот на предприятията по вид и големина, брой и вид на умрелите предприятия, темпове на растеж, годишни коефициенти на оцеляване на предприятията. Тези данни допълват структурната бизнес статистика и формират основата за претегляне и извличане на други статистики, изучаващи предприятията.

Обхват на проекта

Демографските данни за предприятията се основават на информация от Бизнес регистъра, поддържан в НСИ, който съдържа всички активни предприятия на територията на Република България. При избора на предприятия за съответните години не е прилаган лимит по отношение на големината им (брой на заетите лица, брой на наетите лица или размер на оборота). Демографските данни в изследването са базирани изцяло на предприятия, които са регистрирани и са били активни поне през една година от изследвания период.

Използвани класификации

- Класификация на икономическите дейности (КИД - 2008)

- В - Добивна промишленост
- С - Преработваща промишленост
- Д - Производство и разпределение на електрическа и топлинна енергия и на газообразни горива
- Е - Доставка на води; канализационни услуги, управление на отпадъци и възстановяване
- Ф - Строителство
- Г - Търговия; ремонт на автомобили и мотоциклети
- Н - Транспорт, складиране и пощи
- И - Хотелиерство и ресторантьорство
- Ж - Създаване и разпространение на информация и творчески продукти; далекосъобщения
- К - Финансови и застрахователни дейности, с изключение на клас 64.2 (дейност на холдингови дружества)
- Л - Операции с недвижими имоти
- М - Професионални дейности и научни изследвания
- Н - Административни и спомагателни дейности

- Групировки на предприятията (според броя наети лица)

- 1 - 0 наети
- 2 - от 1 до 4 наети
- 3 - от 5 до 9 наети
- 4 - 10 или повече наети лица